



*Військовий інститут
Київського національного
університету
імені Тараса Шевченка*



Тема №3 “Сучасний загальновійськовий бій”

Заняття 1., „Бойове застосування підрозділів СВ”.

3.1.1. Організаційно-штатна структура, озброєння і бойова техніка механізованого батальйону на БМП.

3.1.2 Організаційно-штатна структура, озброєння і бойова техніка механізованого батальйону на БТР.

3.1.3. Організаційно-штатна структура, озброєння і бойова техніка танкового батальйону .

3.1.1. Організаційно-штатна структура, озброєння і бойова техніка механізованого батальйону на БМП

Ведуча роль у загальновійськовому бою належить механізованим і танковим підрозділам. Механізовані (мб) і танкові батальйони (тб) є основними загальновійськовими тактичними підрозділами.

Механізований (танковий) батальйон у взаємодії з підрозділами інших родів військ і спеціальних військ, а також самостійно здатний:

У ОБОРОНІ – вогнем усіх засобів наносити противнику поразку на підступах до переднього краю,

- відбивати атаки його танків та піхоти,
- відбивати удари авіації,
- стійко утримувати зайнятий район.

Батальйон займає район оборони до 3 – 5 км по фронту та до 2 – 2,5 км у глибину.

В НАСТУПІ – вміло поєднуючи вогонь та рух, стрімко атакувати

противника,

- знищувати його живу силу, танки, БМП, артилерію, протитанкові та інші вогневі засоби, засоби ядерного та хімічного нападу, літаки, гелікоптери та інші низьколітаючі цілі,
- оволодівати його позиціями,
- у швидкому темпі розвивати наступ,
- вести зустрічний бій,
- з ходу форсувати водні перепони,
- відбивати контратаки противника,
- долати загородження та руйнування,
- переслідувати відступаючого противника.

Батальйон наступає на фронті до 2км, а при діях на ділянці прориву на фронті до 1км.

Організаційно (мб), (тб) входять у склад механізованих (танкових) бригад і незалежно від цього їх ОШС є типова.

Механізований батальйон може бути оснащений бойовими машинами піхоти (БМП) або бронетранспортерами (БТР).

Механізований батальйон на БМП (562 чол. ос.скл.)

НАВЧАЛЬНА ОРГАНІЗАЦІЙНО-ШТАТНА СТРУКТУРА МБ НА БМП



БМП - 2



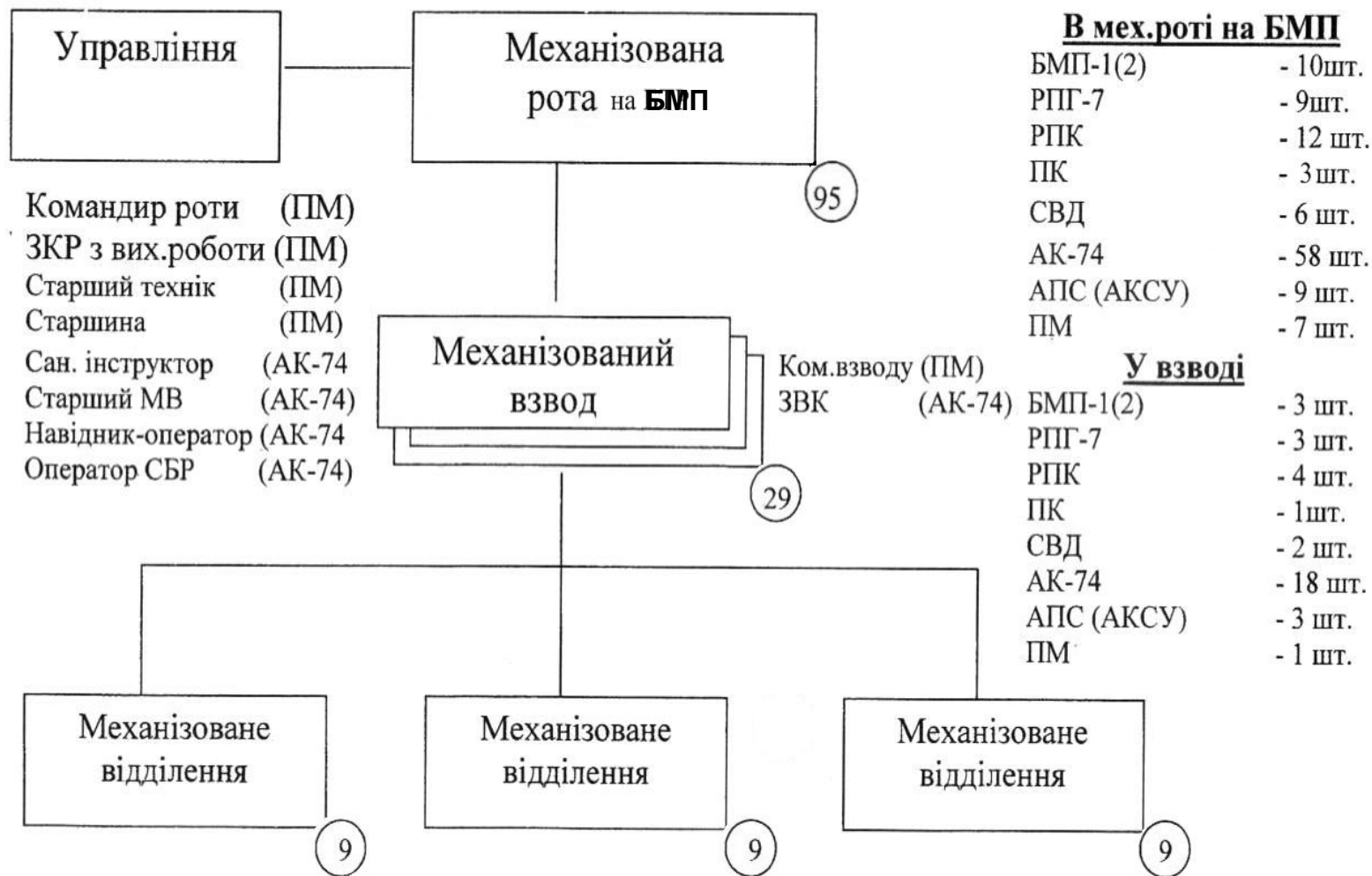
Тактико - технічні характеристики БМП - 2

Бойова вага	- 13,8 тонн;
Екіпаж та десант	- 3 + 7 чол;
Озброєння	- 30 - мм автомат. гармата (на БМП-1 – 73 мм гармата), - 7,62 - мм кулемет-1од, - ПТРК-1од .
Боєкомплект	- 500 пострілів для 30 - мм гармати, - 2000 набоїв для 7,62 - мм кулемету, - 4ракетки для ПТРК.
Дальність стрільби	- 30мм АГ – 4000 м - 7,62 мм кулемет – 1500 м - ПТРК – 70-3000 м
Макс. швидкість руху	- 65 км/год., на плаву 7 км/год.;
Двигун	- дизельний, 300 к.с.

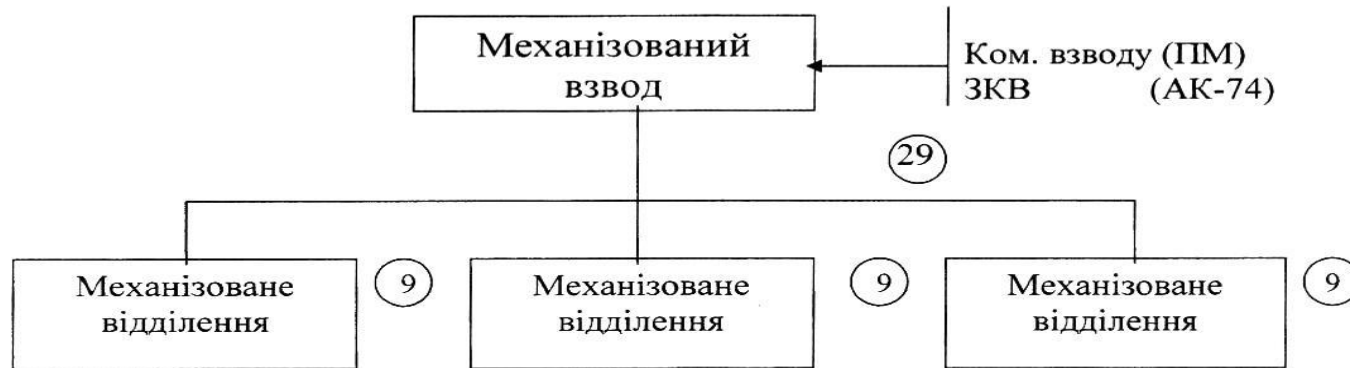
Механізована рота на БМП

Механізована рота є тактичним підрозділом. Діючи самостійно чи у складі батальйона вона здатна виконувати різноманітні завдання в будь-якій складній обстановці. Наявність в роті БМП дає можливість здійснювати марш і пересуватися в високому темпі. Крім того, броньований захист БМП надійно захищає особовий склад від ураження стрілецькою зброєю, а також уламками снарядів і мін, світловим випромінюванням, отруйними речовинами, понижує дію проникаючої радіації, ударної хвилі, радіоактивного опромінення.

Організаційно – штатна структура *мр* на БМП



Механізовані взводи застосовуються в усіх видах загально - військового бою, вони вирішують складні завдання, діючи у складі батальйону, роти, а іноді й самостійно.



1.Ком.БМ - ком.від. (АК-74)	-	-	-
2.ЗК БМ – нав.операт. (АК-74)	-	-	-
3.Старший стрілець (АК-74)	-	-	-
4.Гранатометник (РПГ-7+АПС або АКМСУ)	-	-	-
5.Стрілець - пом. гранатометника (АК-74)	-	-	-
6.Ст. мех. водій (АК-74)	-	-	-
7.Кулеметник РПК - (РПК)	7.Навідник ПК - (ПК)	- (ПК)	7.Кулеметник РПК - (РПК)
8.Кулеметник РПК - (РПК)	8.Номер обслуги - (АК-74)	- (АК-74)	8.Кулеметник РПК - (РПК)
9.Снайпер - (СВД)	9.Снайпер - (СВД)	- (СВД)	9.Стрілець-санітар - (АК-74)
Всього у 1 відділенні	Всього у 2 відділенні		Всього у 3 відділенні
БМП-1(2) - 1 шт.	БМП-1(2) - 1 шт.		БМП-1(2) - 1 шт.
РПГ-7 - 1 шт.	РПГ-7 - 1 шт.		РПГ-7 - 1 шт.
РПК - 2 шт.	ПК (7,62) - 1 шт.		РПК - 2 шт.
СВД - 1 шт.	СВД - 1 шт.		АК-74 - 6 шт.
АК-74 - 5 шт.	АК-74 - 6 шт.		АПС або АКСУ - 1 шт.
АПС або АКСУ - 1 шт.	АПС або АКСУ - 1 шт.		

Власне місце розташування командир взводу визначає залежно від завдань, що виконує взвод. Командир перебуває:

- при здійсненні маршу – на БМП у голові колони взводу;**
- в обороні – у складі відділення другого ешелону;**
- у наступі – у складі відділення, що розташовується у центрі бойового порядку.**

ЗКВ може перебувати поруч із КВ або на другій БМП, яку визначить КВ.

КВ або його заступник, командир відділення можуть займати місце на БМП за місцем механіка - водія.

Танкова рота

Тр - танкова рота
особовий склад - 41

- | | |
|-----------|--|
| 1. КР | командир роти |
| 2. ЗКР-ВР | заступник командир роти виховної роботи* |
| 3. СтТ | старший технік |
| 4. Сна | старшина |
| 5. СнІ | сан. інструктор* |
- командирський танк



Озброєння *тр*: - середній танк Т-64(т-72, Т-80, Т-84) ,шт

13

- 5,45-мм АКС-74,шт

36

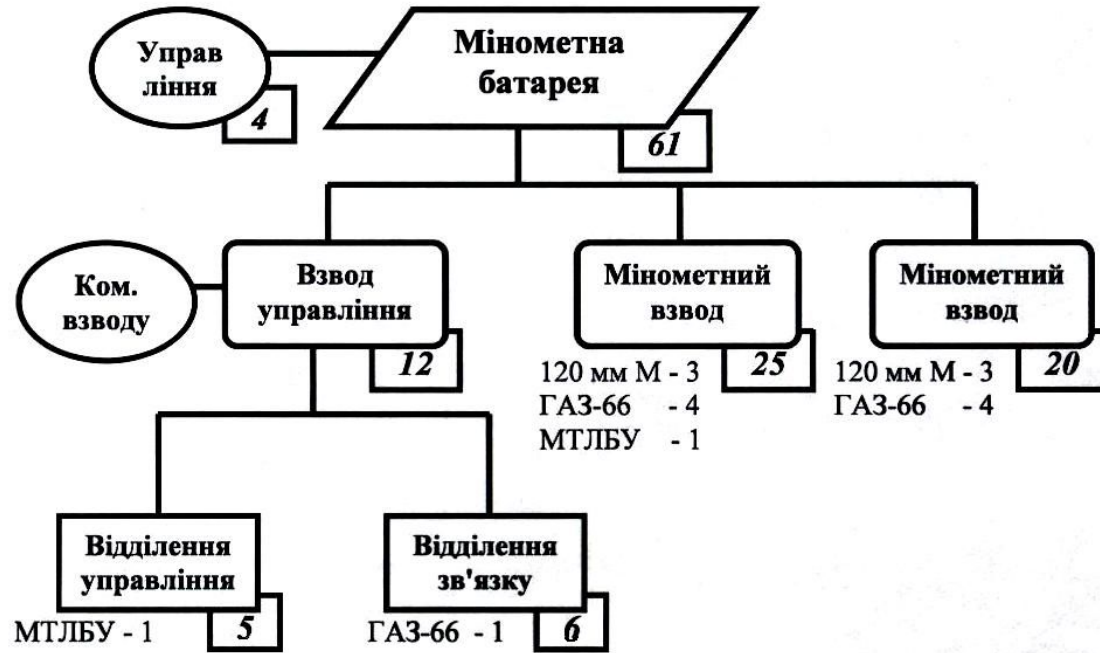
- 9-мм пістолет ПМ,шт

5

До складу танкового екіпажу входять:

- командир взводу (командир танку),
- навідник,
- механік-водій.

призначена для знищення та подавлення артилерії, БМП, БТР, протитанкових та інших вогневих засобів, живих засобів, руйнування фортифікаційних споруд, забезпечення світлового забезпечення.



	<i>Д.мін (м)</i>	<i>Д.мах (м)</i>	<i>Маса міни(кг)</i>	<i>Маса М(кг).</i>	<i>БК</i>	<i>Екіп.</i>	<i>Кути ВН (град)</i>	<i>Тягач</i>
120 мм 2С12 „Сані”	570	7100	16,0	210	80	6	45-80	ГАЗ-66

Організаційно-штатну структуру мінометної батареї (61 чол.) складають:

- управління батареї - 4 чоловіка;
- взвод управління - 12 чоловік;
- два огневих взводи - 45 чоловік.



Особовий склад та озброєння	Управління	1мінв	2мінв	ву	Разом
Особовий склад, осіб	4	25	20	12	61
Мінометний комплекс 2С12"Сані" (120мм міномет, спецмашина на базі ГАЗ-66)		3/3	3/3		6/6
Спец. бойова машина управління (СБМ-У)		1		1	2
Машина підвозу боєприпасів		1	1		2
Автомобіль вантажний ГАЗ-66				1	1
5.45-мм АКС-74, шт	2	25	20	12	59
9-мм пістолет ПМ, шт	2				2

Гранатометний взвод

є потужним вогневим засобом командира батальйону і призначений для поразки живої сили та вогневих засобів противника, що знаходяться поза сховищами, у відкритих окопах (траншеях) та за складками місцевості.

Гранатометний взвод здатний подавити за одну хвилину живу силу, розміщену відкрито на площі до 12га.



1.КВ-Кв

5.Ноб

НО –навідник-оператор; СтН-

2.НО

6.Ноб

старший навідник; Ноб-номер

3.СтН

7.Ноб

обслуги; СМВ –старший

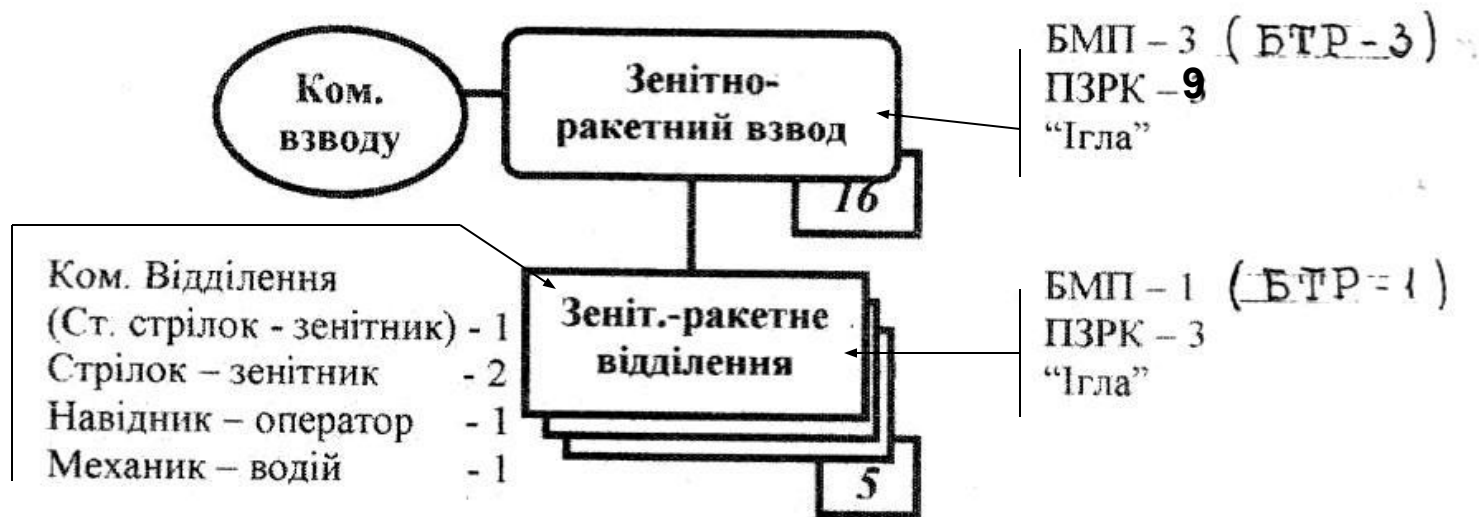
4.СтН

8.СМВ (МВ)

механік-водій.

	Калібр (мм)	Д. приц. (м)	БК (стрічка)	Швидк. гранати (м/с)	Маса АГС (кг)	Маса гранати (кг)	Обслуга
АГС-17	30	1700	29	185	18	0,28	2

ЗЕНІТНО-РАКЕТНИЙ ВЗВОД: *призначений для безпосереднього прикриття батальйону і знищення літаків і вертольотів.*



До складу зенітно-ракетного взводу входять:

- командир взводу,
- заступник командира взводу-командир відділення,
- 2 командира відділення,
- 3 навідника оператора,
- 6 стрільців-зенітників,
- старший механік-водій,
- 2 механіка-водія.

Всього у взводі налічується: 3 зенітних ракетних відділення, особового складу 16 чоловік; БМП – 3, ПЗРК - 9.





Тактико - технічні характеристики ПЗРК “ИГЛА”

призначена для боротьби з низьколетячим повітряними цілями противника в умовах доброї видимості.

Рік прийняття на озброєння - 1983;

Дальність стрільби - максимальна 5,2 км,
- мінімальна 0,5 км;

Висота польоту цілі - максимальна 3,5 км,
- мінімальна 0,01 км;

Стартова вага ракети - 10,6 кг;

Довжина - 1,6 м;

Вага бойової частини - 1,15 кг;

Макс. швидкість ракети - 700 м/с

Розвідувальний взвод призначений для ведення розвідки, але при необхідності може залучатися для ведення бойових дій (наприклад, для прикриття КСП батальйону ,тощо).



рв – розвідувальний взвод
механізованого батальйону на БМП
Особовий склад - 22

- 5,45мм РКК-74 -2шт.

- 7,62мм СГД - 2шт.

- 5,45мм АК-74- 18шт.

Управління:

1. КВ командир взводу

9мм ПМ – 1шт.

1рвід
розвідувальне
відділення

Особовий склад - 5
1. ЗКВ-Кв- заступник
командира взводу –
командир відділення
2. СО- старший
оператор
3. О-Р/тфн- **1** оператор
– радіо телефоніст
4. Р/тфн- радіо
телефоніст
5. СМВ – старший
механік водій

БРМ

2рвід
розвідувальне
відділення

Особовий склад – 8
1. КБМ-Кв- командир
бойової машини –
командир відділення
2. ЗКБМ-НО-
заступник командира
бойової машини –
навідник оператор
3. СТР- старший
розвідник
4. Р- розвідник
5. Р- розвідник
6. РК- розвідник –
кулеметник
7. РСН- розвідник-
снайпер
8. МВ- механік водій

БМП-2

3рвід
розвідувальне
відділення

Особовий склад – 8
1. КБМ-Кв- командир
бойової машини –
командир відділення
2. ЗКБМ-НО-
заступник командира
бойової машини –
навідник оператор
3. СТР- старший
розвідник
4. Р- розвідник
5. Р- розвідник
6. РК- розвідник –
кулеметник
7. РСН- розвідник-
снайпер
8. МВ- механік водій

БМП-2

Обладнання БРМ-1 дозволяє екіпажу:

- визначати координати цілей,
- вести пошук, виявлення, супровод і вимірювання координат рухомих цілей,
- вести радіаційну й хімічну розвідку,
- швидкісне передавання інформації,
- здійснювати пошук металевих мін,
- виявляти працюючі РЛС противника,
- вести спостереження вночі,
- підсвічувати цілі уночі і інш.

БРМ-1К оснащена системами колективного захисту, димопуску, протипожежним обладнанням. Як і БМП , здатна переборювати водні перешкоди на плаву.

Інженерно-саперний взвод призначений для установлення мін і їх знешкодження ,інженерного обладнання району оборони і колонних шляхів.

ісв – інженерний саперний взвод
особовий склад – 19

Управління:
1. КВ командир взводу

ісвід
інженерно саперне
відділення
особовий склад – 8

1. ЗКВ-Кв – заступник командира взводу – командир відділення
2. СтСр – старший сапер
3. Ср - сапер
4. Ср - сапер
5. Ср - сапер
6. Ср - сапер
7. Ср - сапер
8. В - водій

УРАЛ-4320

ісвід
інженерно саперне
відділення
особовий склад – 8

1. ЗКВ-Кв – заступник командира взводу – командир відділення
2. СтСр – старший сапер
3. Ср - сапер
4. Ср - сапер
5. Ср - сапер
6. Ср - сапер
7. Ср - сапер
8. В - водій

УРАЛ-4320

ісвід
інженерно позиційне
відділення
особовий склад – 2

1. Кв-Км –командир відділення – командир машини
2. МВ – механік водій

ПЗМ-2

5,45-мм АК-74 - 19шт

9-мм пістолет ПМ 1шт

ПЗМ - 2

Полкова землерийна машина – для влаштування траншей, котлованів під бліндажі, сховищ, укриття для техніки.



**Технічна продуктивність землерийної машини :- при відриванні котлованів -140м³ /год.,
- при обладнанні траншей-180м/год.**

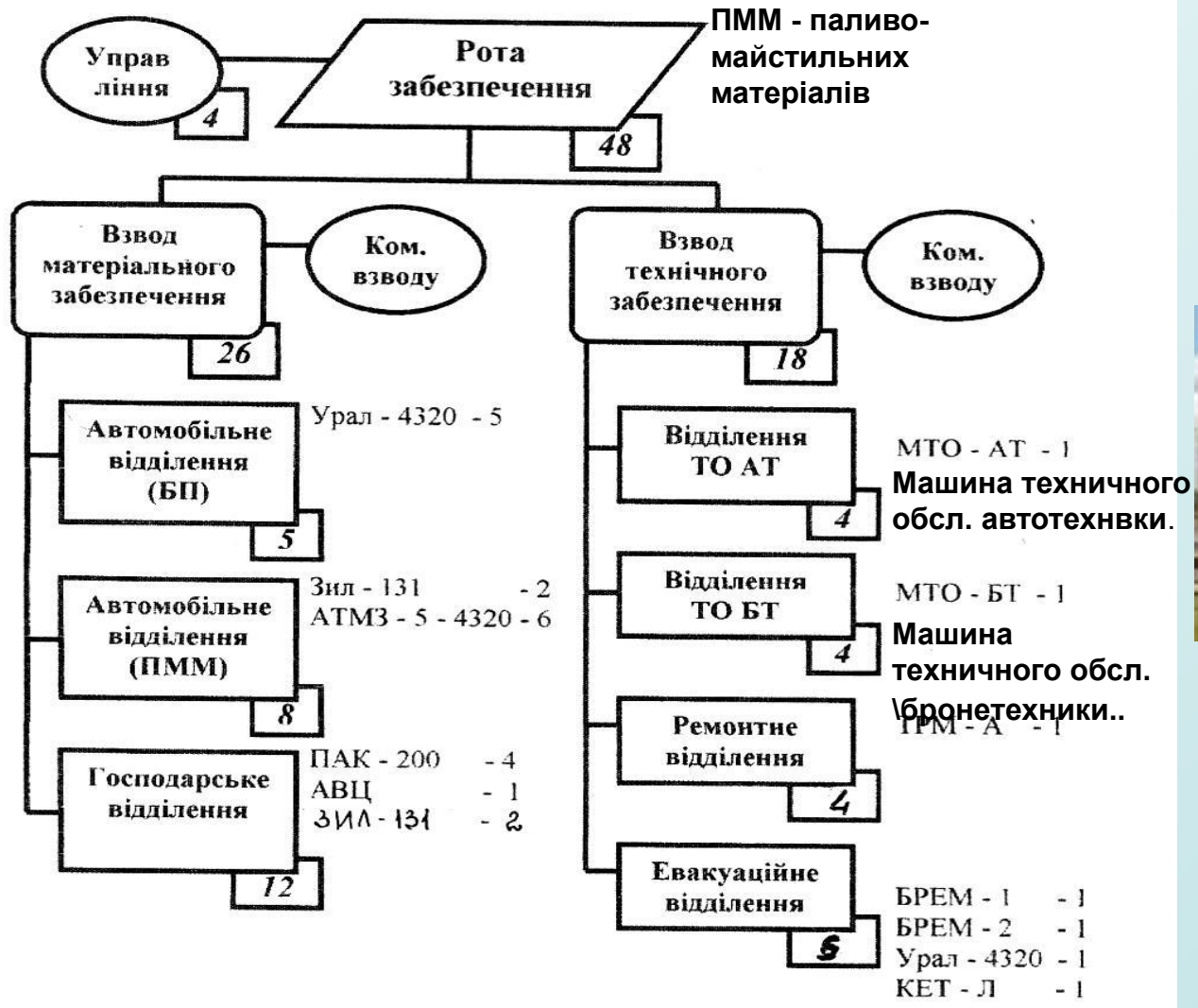
Підрозділи тилового та технічного забезпечення призначені для:

- **технічного обслуговування та поточного ремонту озброєння, бойової та іншої техніки,**
- **утримання запасів боєприпасів, пального та інших матеріальних засобів,**
- **підвозу їх у підрозділи,**
- **поповнення боєприпасами, паливом,**
- **забезпечення особового складу гарячею їжею,**
- **розшуку, виводу (виносу) з поля бою поранених,**
- **надання пораненим та хворим медичної допомоги, підготовки їх до подальшої евакуації.**

Рота забезпечення

Підрозділи технічного і тилового забезпечення

Рота забезпечення БП - боєприпасів, ПММ - паливо-майстильних матеріалів



МП – медичний пункт особовий склад - 9

Управління:

1. НМП - начальник медичного пункту

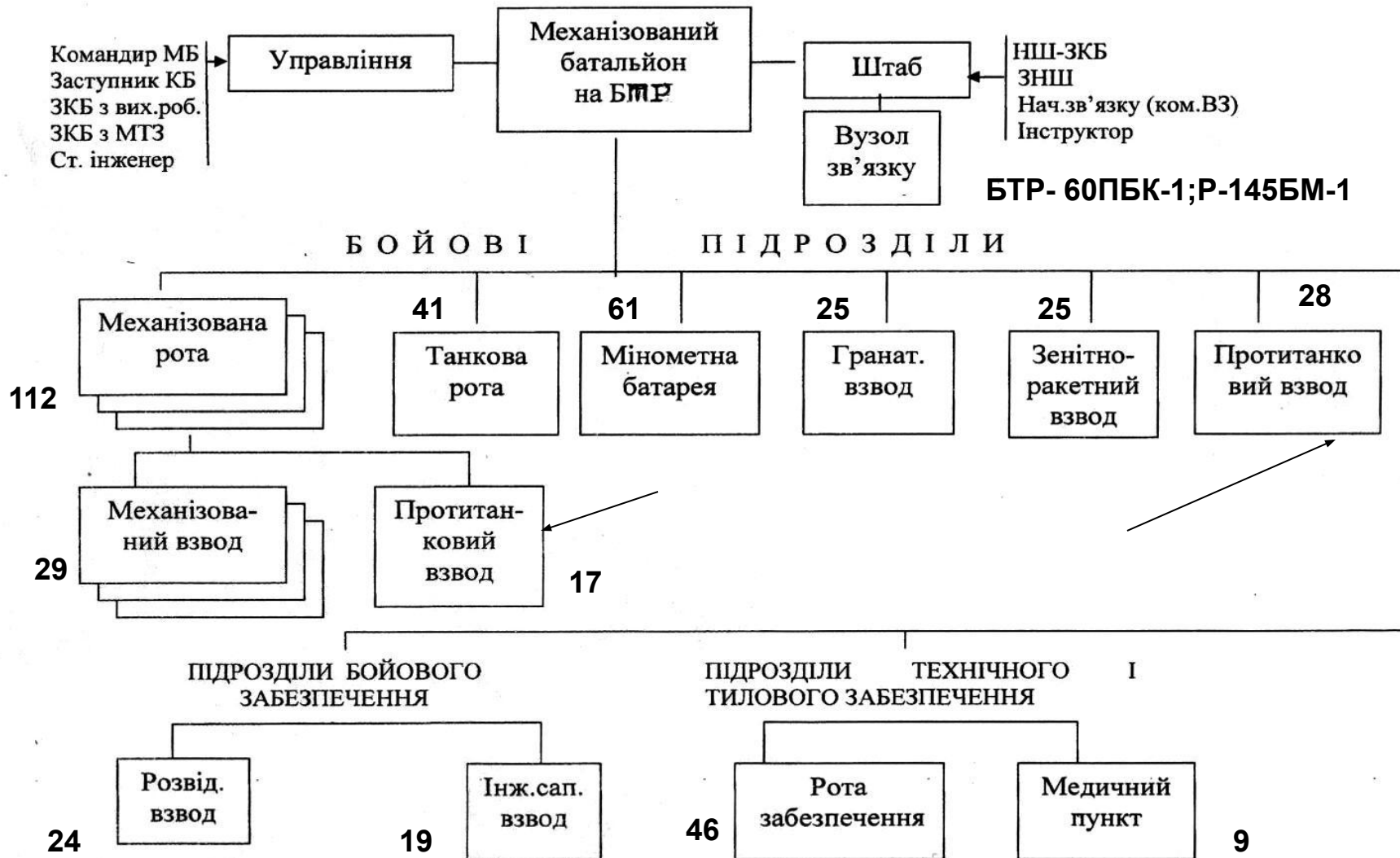


Особовий склад та озброєння	Управління МП	медвід медичне відділення	медвід медичне відділення	медвід медичне відділення	медвід медичне відділення	Усього у МП
Особовий склад	1	2	2	2	2	11
АС-66		1				1
УАЗ-3962			1	1	1	3
5,45-мм АК-74, шт.	1	2	2	2	2	9
9-мм пістолет ПМ, шт.	1					1

Всього у механізованому батальйоні на БМП:

- ***особового складу - 564 чоловіка;***
- ***танків середніх – 13 од.,***
- ***БМП – 38 од.,***
- ***БМП-1К – 1 од.,***
- ***БМП-1КШ – 1 од.,***
- ***БРМ-1 – 1 од.,***
- ***120мм мінометів – 6 од.,***
- ***автотягачів ГАЗ-66 – 6 од.,***
- ***АГС-17 – 6 од.,***
- ***ПЗРК – 9 од.,***
- ***ПЗМ-2 – 1 од.,***
- ***автомобілів – 30 од.(вантажних – 15 од., спеціальних – 15 од.)***

НАВЧАЛЬНА ОРГАНІЗАЦІЙНО-ШТАТНА СТРУКТУРА МБ НА БТР



БТР - 70



Тактико - технічні характеристики БТР – 70

Бойова вага	- 11,5 тонн;
Екіпаж та десант	- 2(3) чол. + 8(7) чол;
Озброєння	- 1 - 14,5 - мм кулемет, 1 - 7,62 - мм кул.
БК	- 14,5 мм КПВТ – 500 постр., - 7,62 мм ПКТ- 2000постр.
Дальність стрільби	- 14,5 мм КПВТ – 200м. - 7,62мм ПКТ – 1500м.
Макс. швидкість руху	- 80 км/год., на плаву 10 км/год.;
Двигун	- карбюраторний 2 по 115 к.с.

механізована рота на БТР

мр - механізована рота на БТР
особовий склад - 112

- Особового скл. 112
- БТР-80(70) 13
- ПТРК "Метис" 3
- РПГ-7 9
- 7,62мм КК 3
- 7,62мм СВД 6

1. КР	командир роти
2. ЗКР-ВР	заступник з виховної роботи
3. СТТ	старший технік
4. Сна	старшина
5. Сні	сан. інструктор
6. СМВ	старший механік водій
7. НК	навідник-кулеметник
8. О	оператор радіолокаційної станції (СБР-3)

- 5.45мм А 69
- 5.45мм РКК-74 12
- ПМ 9-мм 7





Тактико - технічні характеристики

ПТКР «Метис» призначен для боротьби з броньованими цілями противника на відстані до 1000 метрів.

Вага ракети з контейнером - 16,5 кг;

Вага бойової частини - 2,5 кг;

**Дальність стрільби - максимальна 1000 м.,
- мінімальна 40 м.;**

Розрахунок - 2 чол.;

Бронепробіваємость - 600 м.

За кількістю особового складу та озброєння механізовані взводи і механізовані відділення на БТР не відрізняються від механізованих взводів і механізованих відділень на БМП за винятком: замість БМП використовуються БТР, а замість навідників-операторів – навідники-кулеметники.

Протитанковий взвод



Призначений для знищення танків та ін. броньованих машин противника. Може застосовуватись для знищення вогневих засобів, в тому числі у форт. спорудах

ТТХ протитанкових засобів МБ на БТР

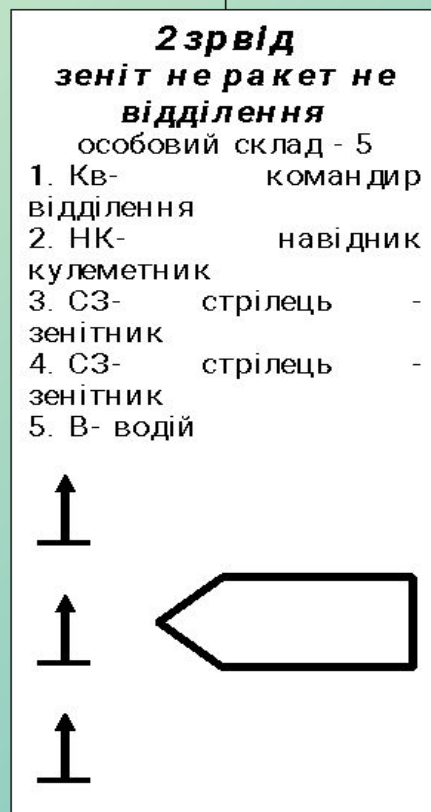
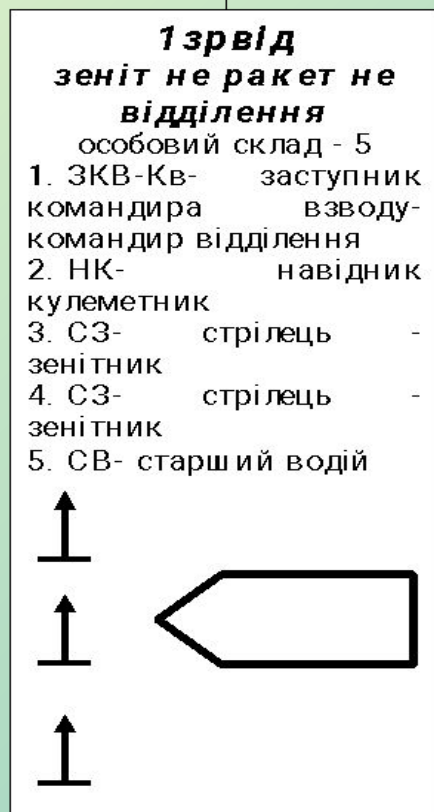
	Калібр (мм)	Д. стріл. (м)	Броне- пробив. (мм)	Швидко стрільн. (пост/хв)	БК	Система керув.	Екіпаж	Маса (кг)	Маса гранати (кг)
„Метис”	93	40- 1000	400- 450	3	8	н/авт по проводу	2	16	3
„Фагот”	120	70- 3000	400- 500	3	8	н/авт по проводу	3	22	7,6
СПГ-9	73	1300	300		60	-	4	50,5	
РПГ-7	85	500	300		5		2	6,3	2,2

зенітно-ракетний взвод механізованого батальйону на БТР

зрв – зенітно-ракетний взвод
механізованого батальйону на БТР
особовий склад - 16

Управління:

1. КВ – командир взводу



розвідувальний взвод

35



рв – розвідувальний взвод
механізованого батальйону на БМП
Особовий склад - 22

Управління:

1. КВ командир взводу

1рвід розвідувальне відділення

Особовий склад - 5

1. ЗКВ-Кв- заступник командира взводу – командир відділення
2. СО- старший оператор
3. О-Р/тфн- оператор – радіо телефоніст
4. Р/тфн- радіо телефоніст
5. СМВ – старший механік водій

БРДМ

2рвід

розвідувальне
відділення

Особовий склад – 8

1. КБМ-Кв – командир бойової машини – командир відділення
2. ЗКБМ-НО- заступник командира бойової машини – навідник оператор
3. СТР- старший розвідник
4. Р- розвідник
5. Р- розвідник
6. РК- розвідник – кулеметник
7. РСН- розвідник- снайпер
8. МВ- механік водій

БТР

3мвід

розвідувальне
відділення

Особовий склад – 8

1. КБМ-Кв – командир бойової машини – командир відділення
2. ЗКБМ-НО- заступник командира бойової машини – навідник оператор
3. СТР- старший розвідник
4. Р- розвідник
5. Р- розвідник
6. РК- розвідник – кулеметник
7. РСН- розвідник- снайпер
8. МВ- механік водій

БТР

Всього у механізованому батальйоні на БТР:

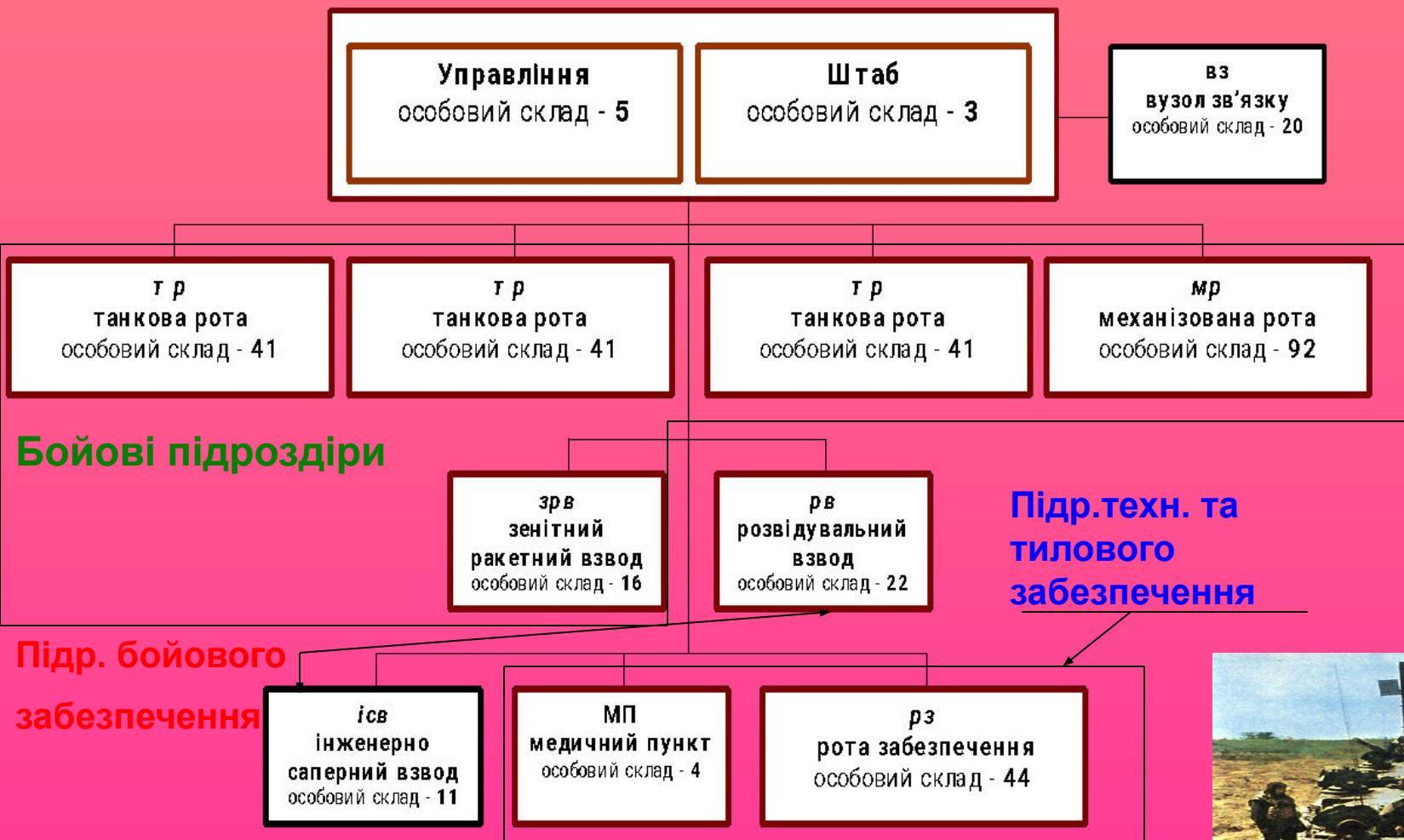
- **особового складу - 643 чоловіка;**
- **танків середніх – 13 од.,**
- **БТР – 43 од.,**
- **БТР-60ПБК – 1 од.,**
- **Р-145БМ – 1 од.,**
- **ПУ 9П151"Метис" – 9 од.,**
- **ПУ 9П135"Фагот" – 4 од.,**
- **СПГ-9 – 2 од.,**
- **120мм мінометів – 6 од.,**
- **автотягачів ГАЗ-66 – 6 од.,**
- **АГС-17 – 6 од.,**
- **ПЗРК – 9 од.,**
- **ПЗМ-2 – 1 од.,**
- **автомобілів – 32 од.(вантажних – 15 од.)**

3.1.3.

танковий батальйон

Т б – танковий батальйон

особовий склад - 340





Тактико - технічні характеристики танка Т – 64 А (Б)

Бойова вага	- 39 тонн;
Екіпаж	- 3 чол;
Озброєння	- 125 - мм гармата, 1 - 12,7 - мм зенітний кулемет НСВТ, 1 - 7,62 - мм кулемет ПКТ, комплекс ПТКР 9К112-1 (“Кобра”);
Боєкомплект	- 37 пострілів для 125 - мм гармати, 300 набоїв для 12,7- мм кулемету НСВТ, 2000 набоїв для 7,62 - мм кулемету ПКТ;
Дальність стрільби	- 4 км;
Макс. швидкість руху	- 60 км/год.;
Двигун	- багато паливний 5ТДФ;
Потужність двигуна	- 750 к.с.;
Запас ходу	- 550 – 650 км.

Танк Т - 80



Тактико - технічні характеристики танка Т – 80

Бойова вага	- 46 тонн;
Запас ходу	- 500 км.
Екіпаж	- 3 чол;
Озброєння	- 125 - мм гармата, - 12,7 - мм зенітний кулемет НСВТ, - 7,62 - мм кулемет ПКТ.
Боєкомплект	39 пострілів для 125 - мм гармати, 500 набоїв для 12,7- мм кулемету НСВТ, 2000 набоїв для 7,62 - мм кулемету ПКТ, 6 керованих ракет.
Дальність стрільби	125 –мм. Г – 4000 м.(9400 м.) 12,7 – мм. зен. Кул. 2000 м. 7,62 - мм. Кул. - 1500 м.
Макс. швидкість руху	- 70 км/год.;
Двигун	- газотурбінний ГТД - 1000 ТФ;
Потужність двигуна	- 1100 к.с.;

У танковому батальйоні організаційна структура, кількість особового складу та озброєння таких підрозділів як:

- механізована рота на БМП,
- механізований взвод на БМП,
- танкова рота,
- розвідувальний взвод,
- зенітно – ракетний взвод

аналогічні відповідним підрозділам механізованого батальйону на БМП.(Сл.8,9,11,15,17).

ісв – інженерний саперний взвод

особовий склад – 19

Управління:

1. КВ командир взводу

ісвід інженерно саперне відділення

особовий склад – 8

1. ЗКВ-Кв – заступник командира взводу – командир відділення
2. СтСр – старший сапер
3. Ср - сапер
4. Ср - сапер
5. Ср - сапер
6. Ср - сапер
7. Ср - сапер
8. В - водій

УРАЛ-4320

ісвід інженерно саперне відділення

особовий склад – 8

1. ЗКВ-Кв – заступник командира взводу – командир відділення
2. СтСр – старший сапер
3. Ср - сапер
4. Ср - сапер
5. Ср - сапер
6. Ср - сапер
7. Ср - сапер
8. В - водій

УРАЛ-4320

ісвід інженерно позиційне відділення

особовий склад – 2

1. Кв-Км – командир відділення – командир машини
2. МВ – механік водій

МТУ

MTY - 90



MTY - 90



MTY - 72



Всього у танковому батальйоні:

- особового складу - 340 чоловік;
- танків – 39 од.,
- танків командирських – 1 од.,
- БМП-2 – 15 од.,
- БМП-1КШ – 1 од.,
- БРМ-1 – 1 од.,
- тягачі танкові (БРЕМ) – 1 од.,
- ПЗРК – 9 од.,
- МТУ – 1 од.,
- автомобілів – 25 од.(вантажних – 12 од., спеціальних – 13 од.)

Дякую за увагу!

