

# Коффердам,

оптидам, жидкий коффердам.

# Цель:

Ознакомить студентов стоматологического факультета с современной техникой использования коффердама.

Техника коффердама впервые была внедрена в стоматологию американским дантистом S.C. Watson в 1864 году и долгое время расценивалась как экзотический метод. Однако, спустя несколько лет, дантисты, отдающие предпочтение качеству работы, все более интересовались техникой коффердама.

Не случайно Центр по Контролю за Болезнями (США) включил использование коффердама как необходимую часть при проведении техники реставрационных работ.

Kofferdam (нем.)- система изоляции рабочего поля, представляющая латексную завесу, отделяющую зубы, подвергающиеся лечению, от полости рта.



# Преимущества

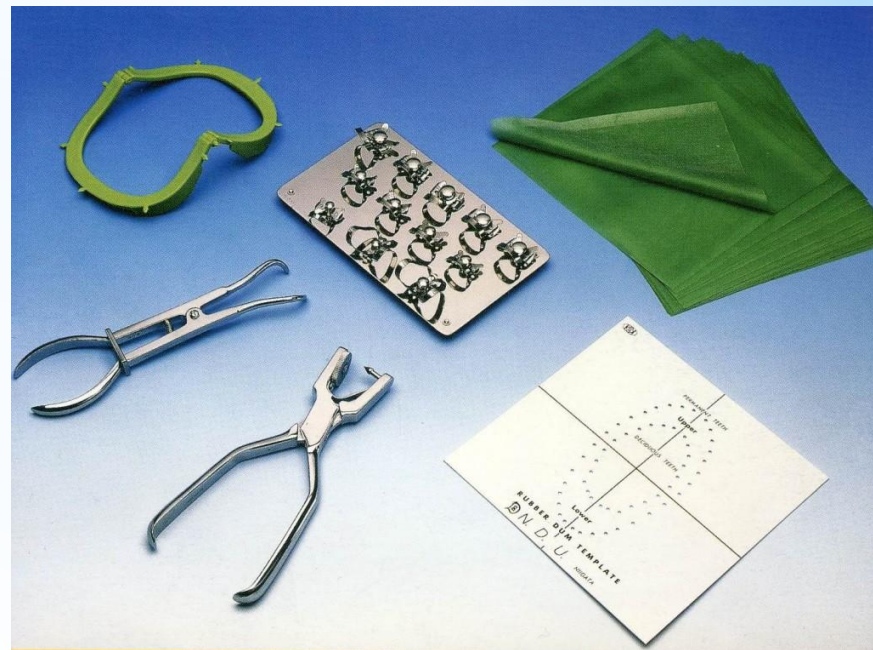
- Защита от проглатывания
- Исключение повреждения слизистой оболочки
- Защита персонала от инфекции
- Ретракция мягких тканей полости рта
- Рабочее поле остается сухим и длительное время дезинфицировано
- Хороший обзор, рот постоянно открыт
- Дискуссия с пациентом прерывается
- Не нужно прополаскивать полость рта
- Отсутствие ватных тампонов

# Противопоказания.

- Эпилепсия.
- Болезнь Альцгеймера.
- Аллергическая реакция на латекс.

# В набор входит:

- Латексные завесы
- Трафарет
- Корда (шнур)
- Щипцы-перфоратор
- Щипцы для клампов
- Клампы (кляммеры) для фиксации завесы
- Рамка для растягивания завесы



# Латексные завесы

Выпускаются разных размеров и цветов.

Размеры: 13x13 см, 15x15см а также латекс выпускается в рулонах шириной 13 и 15 см.

Цвета: светло-бежевый, коричневый, темно-серый, зеленый, синий, голубой, розовый, сиреневый





# По качеству и толщине

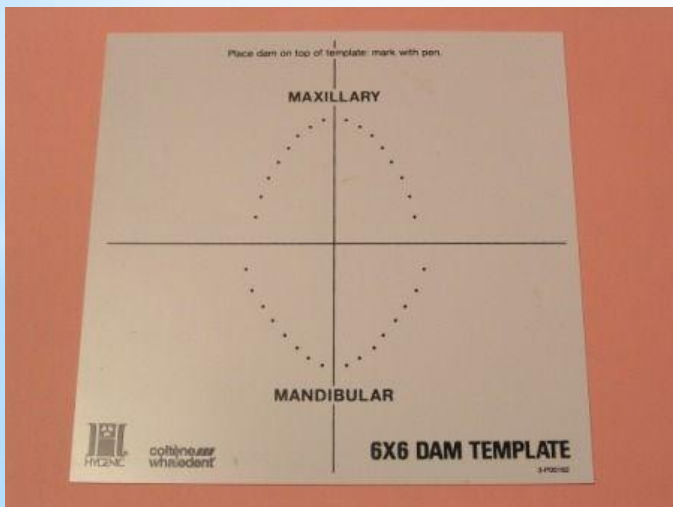
- Тонкий (thin) 0,13-0,18 мм - легко рвется, плохая плотность прилегания.
- Средний (medium) 0,18-0,23 мм оптимальная толщина, используется чаще всего.
- Толстый (heavy) 0,23-0,29 мм - хорошая ретракция десны.
- Экстра толстый (xheavy) 0,29-0,34 мм - не рвется при экстремальных условиях, хорошая ретракция десны, но трудно адаптировать.
- Толстый специальный (spheavy) 0,34-0,39 мм - накладывается когда необходимо достичь особой защиты тканей.

# Шаблоны для коффердама

Пластмассовые



Виниловые



# Щипцы-перфоратор

Снабжены подвижным диском с

5 (Ainsworth) отверстиями  
разных размеров



6 (Ivory) отверстиями  
разных размеров.



щипцы-перфоратор с одним отверстием.



# Клампы для коффердама.

Клампы- металлические пружинящие зажимы для фиксации коффердама на зубе.

- Безкрылые
- С крыльями
- Гладкие



КВАТОМ

# Рамки для коффердама.

- Размер:

15x15 см.

13x13см.

- Материал

пластмасса

металл с шипами для фиксации латекса



# Методики наложения коффердама

## Техника "крыльев"

Удобна для наложения коффердама на моляры и премоляры, используют крыльчатые кламера.



Резиновый платок натягивается на рамку, в отверстие фиксируется зажим.



В специально предусмотренные отверстия зажима фиксируются щипцы.



На лицо пациента накладывается специальная салфетка



**Зажим фиксируется на зубе,  
ниже его экватора.**



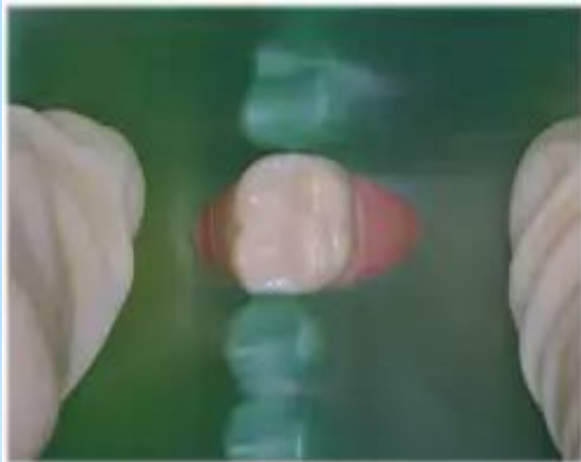
**После фиксации зажима на  
зубе коффердам снимают с  
крыльев  
зажима гладилкой.**



**Коффердам зафиксирован на зубе.**

## Техника "сначала коффердам"

Удобна при наложении коффердама на все группы зубов верхней и нижней челюстей, а также при работе с выделением нескольких зубов. Требуется обученный этой технике ассистент.



Ассистент берет заранее натянутый на рамку коффердам двумя руками между большим и указательным пальцами. Указательные пальцы находятся около отверстия и натягивают его на зуб.



Врач продевает резиновый платок через апроксимальные контакты с помощью вощенной зубной нити.





Ассистент удерживает коффердам в этом положении, врач в это время фиксирует на зубе зажим.



Коффердам адаптирован на зубе.

# Техника "сначала зажим"

Для фиксации коффердама на премоляры и на первый моляр.

Перед фиксацией зажима на нем крепится длинный кусок зубной нити. В случае неожиданного соскока и аспирации зажима пациентом врач может извлечь его, потянув за нить. Выбирается зажим без крыльев.



Зажим фиксируется на зубе.



Коффердам натягивается на установленный зажим, адаптируется на зубе и фиксируется на рамке.

# Техника дуги

Для наложения коффердама на нижние моляры.



В отверстие резинового платка продевается дуга зажима.



Щипцы фиксируются в отверстиях зажима, резиновый платок собирается в "пучок"



**Зажим фиксируется на зубе, резиновый платок при этом удерживается в руке для обеспечения визуального контроля посадки зажима.**



**Резиновый платок полностью продевается через зажим, адаптируется вокруг зуба и фиксируется на рамке.**

# OptiDam.

Основным отличием является то, что его латексная пластина имеет трехмерный дизайн с сосцевидными бугорками.



Виды латексных пластин:

OptiDam Anterior.

(изоляция клыков и резцов)

OptiDam Posterior.

(изоляция моляров и премоляров)



# Преимущества

- Нос пациента не закрывается, может свободно дышать.
- Анатомический дизайн рамки обеспечивает более прочную фиксацию латекса и простой доступ для эвакуации жидкости.
- Латекс плотно обтягивает зубы, в операционное поле не проникают ни слюна, ни десневая жидкость, оно остается идеально сухим.
- Латекс хорошо отодвигает



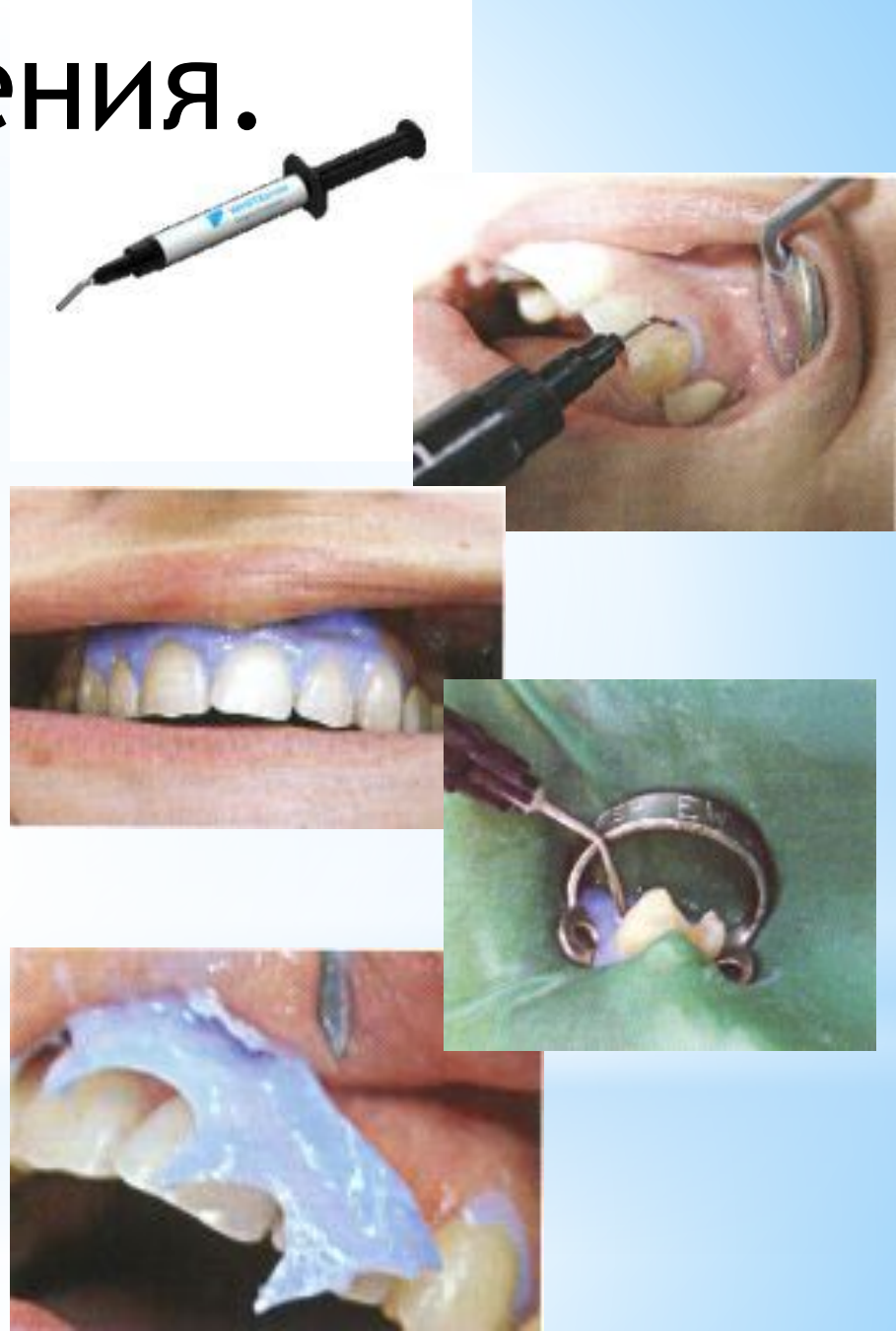
# Жидкий коффердам.

Светоотверждаемый материал на основе метакрилата, выпускается в шприцах в виде геля низкой плотности. Время полимеризации геля 20сек. Барьерный гель затекает в межзубные промежутки, хорошо фиксируется на эмали зуба и краевой десне, надежно защищая мягкие ткани.



# Порядок нанесения.

- В полости рта фиксируется ретрактор для губ, устанавливаются слюноотсос и ватные валики.
- Зубы, подлежащие изоляции, и прилегающие мягкие ткани тщательно высушиваются.
- Гель наносится на ткани вокруг зуба с помощью одноразовой канюли.
- Материал полимеризуется.
- После окончания процедуры удаление изоляционного барьера легко осуществляется с помощью





# Показания.

- Отбеливание зубов
- Микроабразия
- Дополнительная герметизация зубов после наложения брекетов.



**Улыбайтесь, ведь это вам так  
идёт!**

**Спасибо за внимание!**