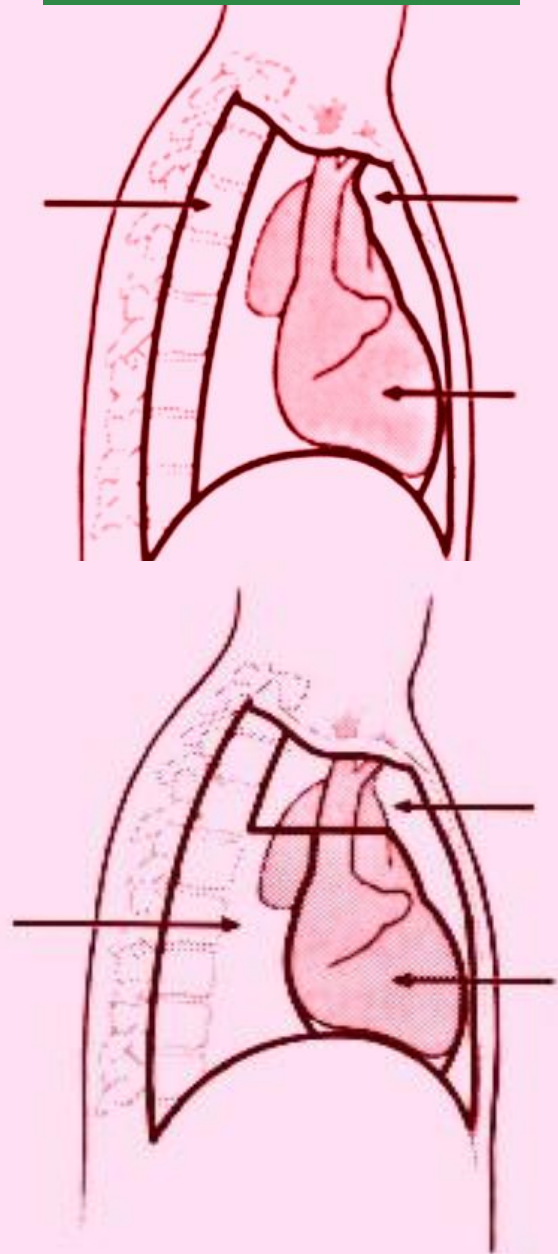
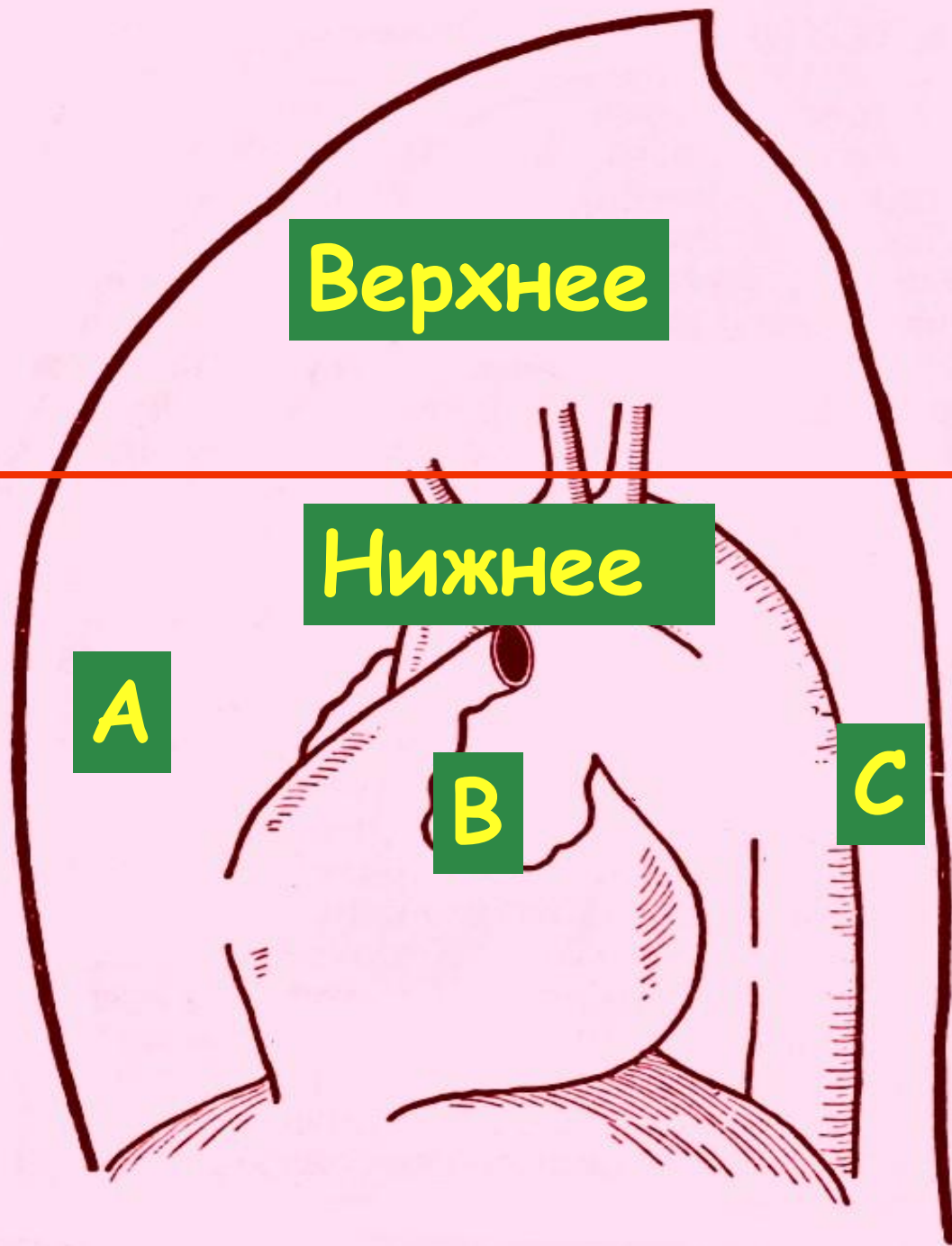
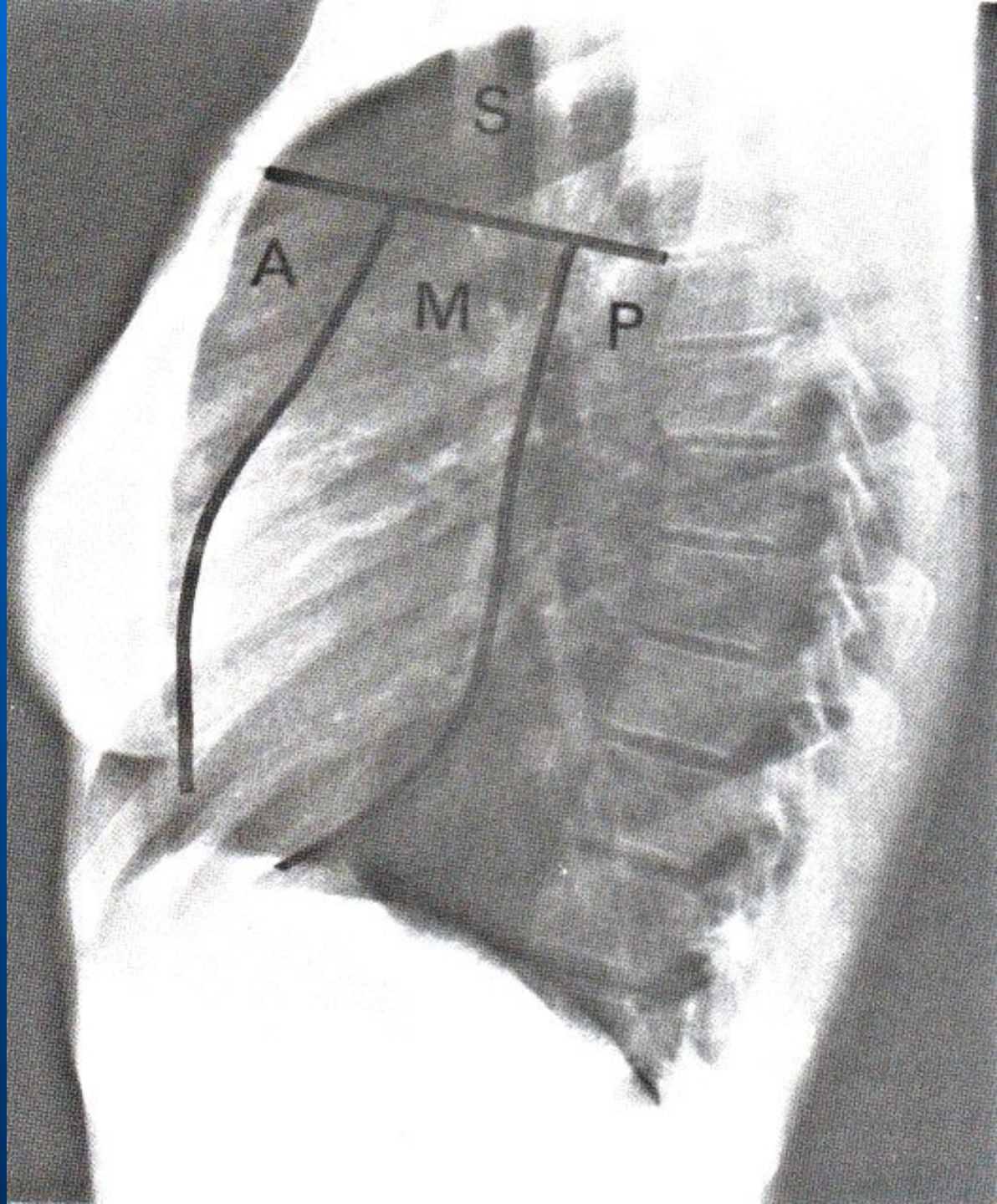
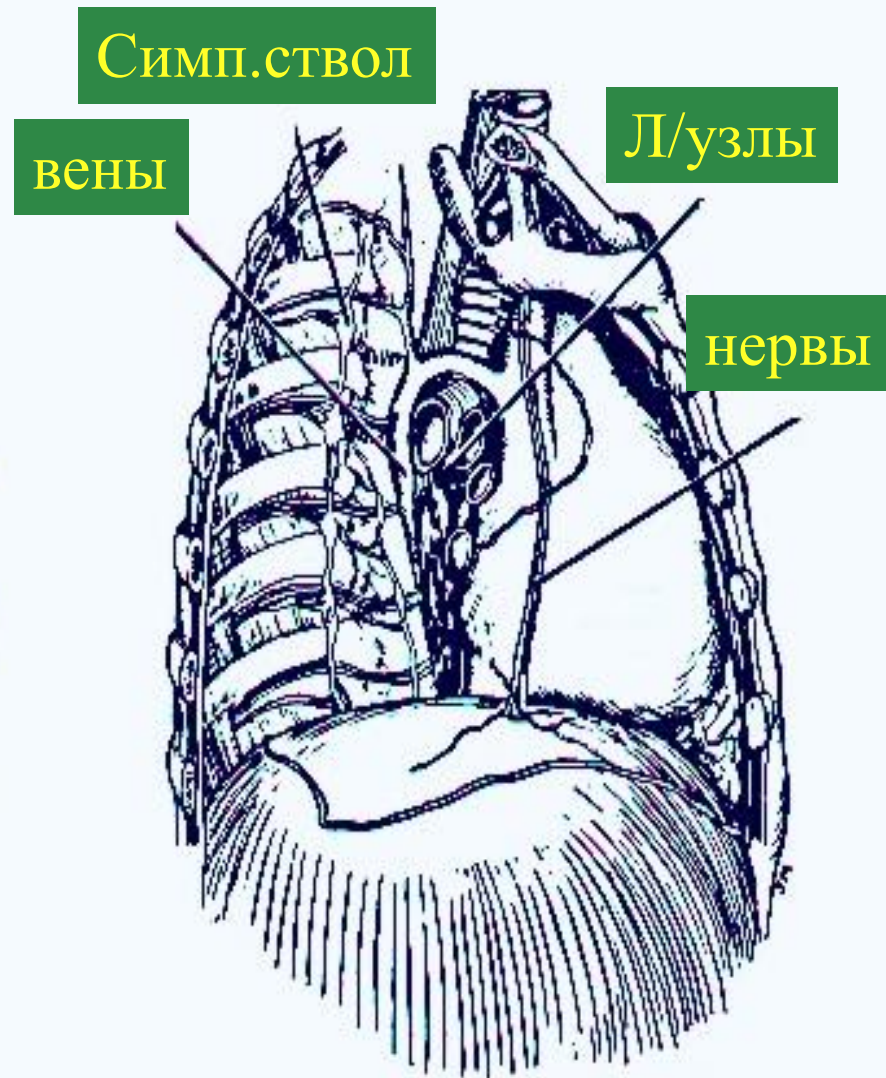
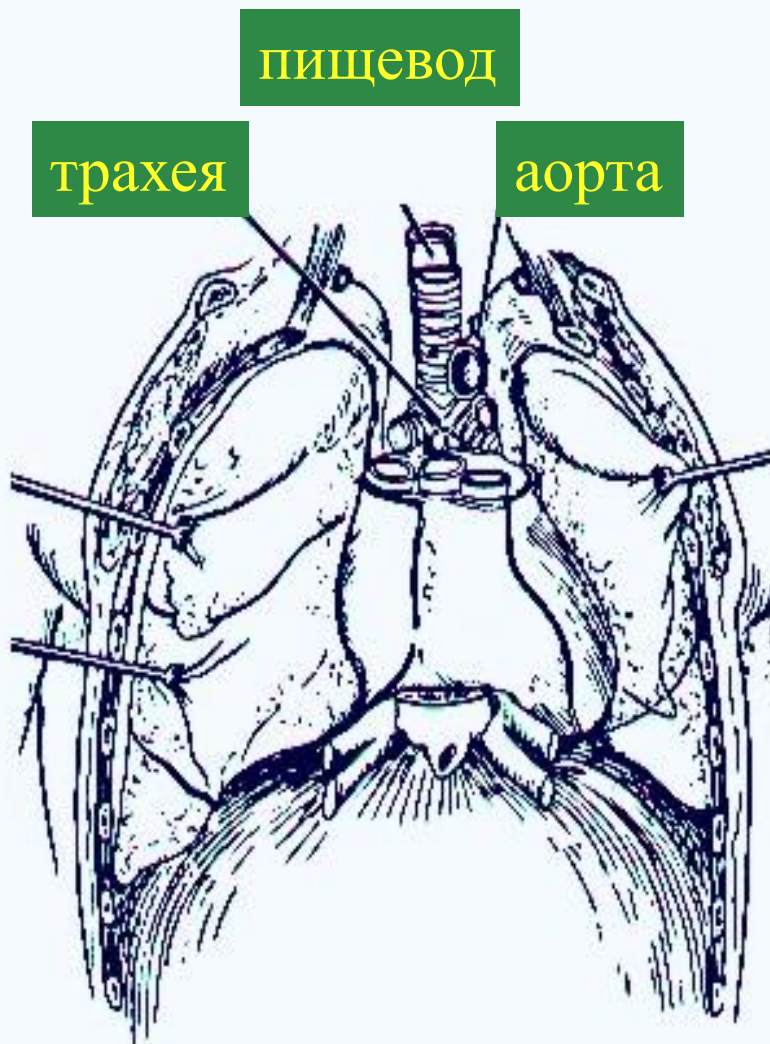
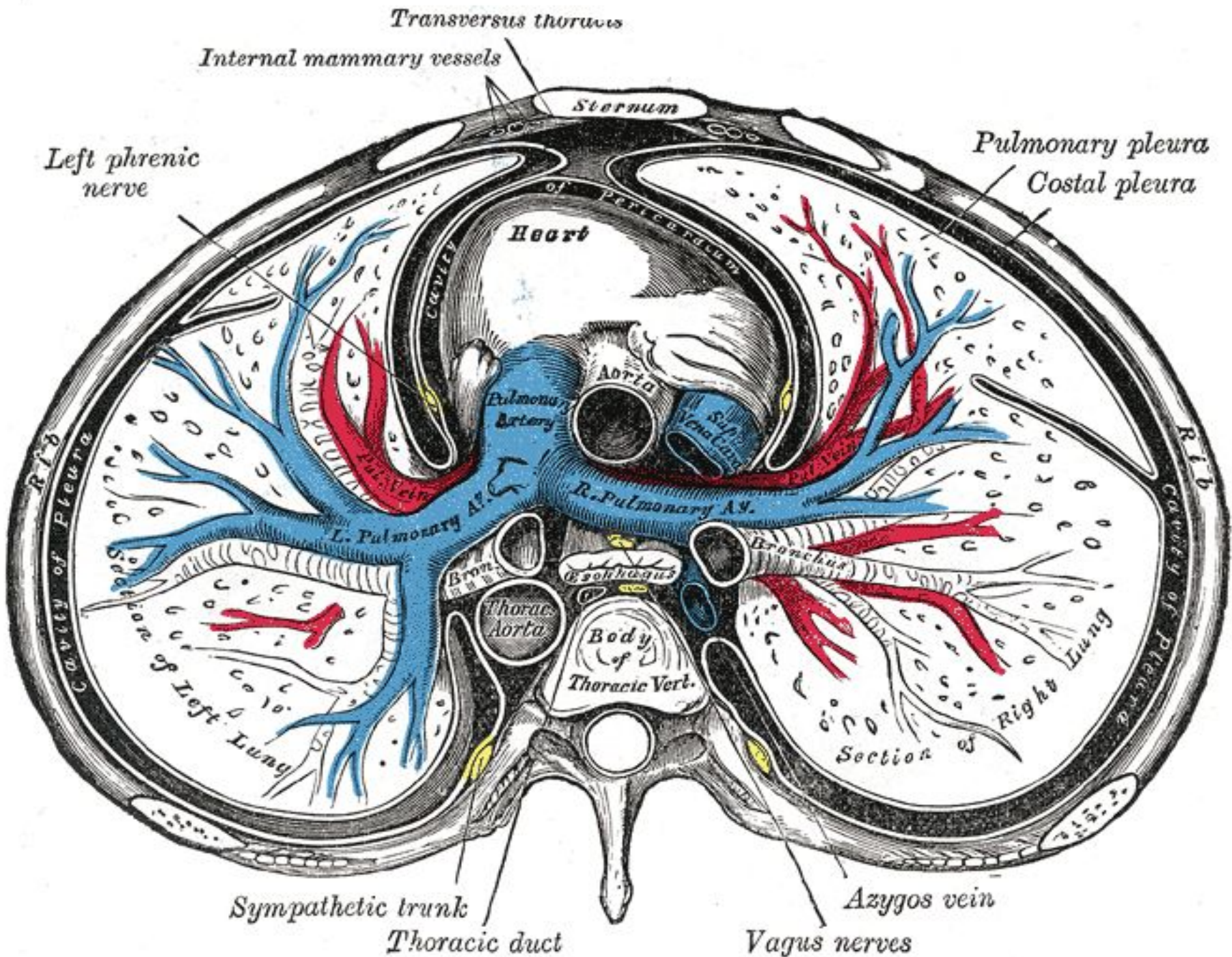


Хирургическая классификация



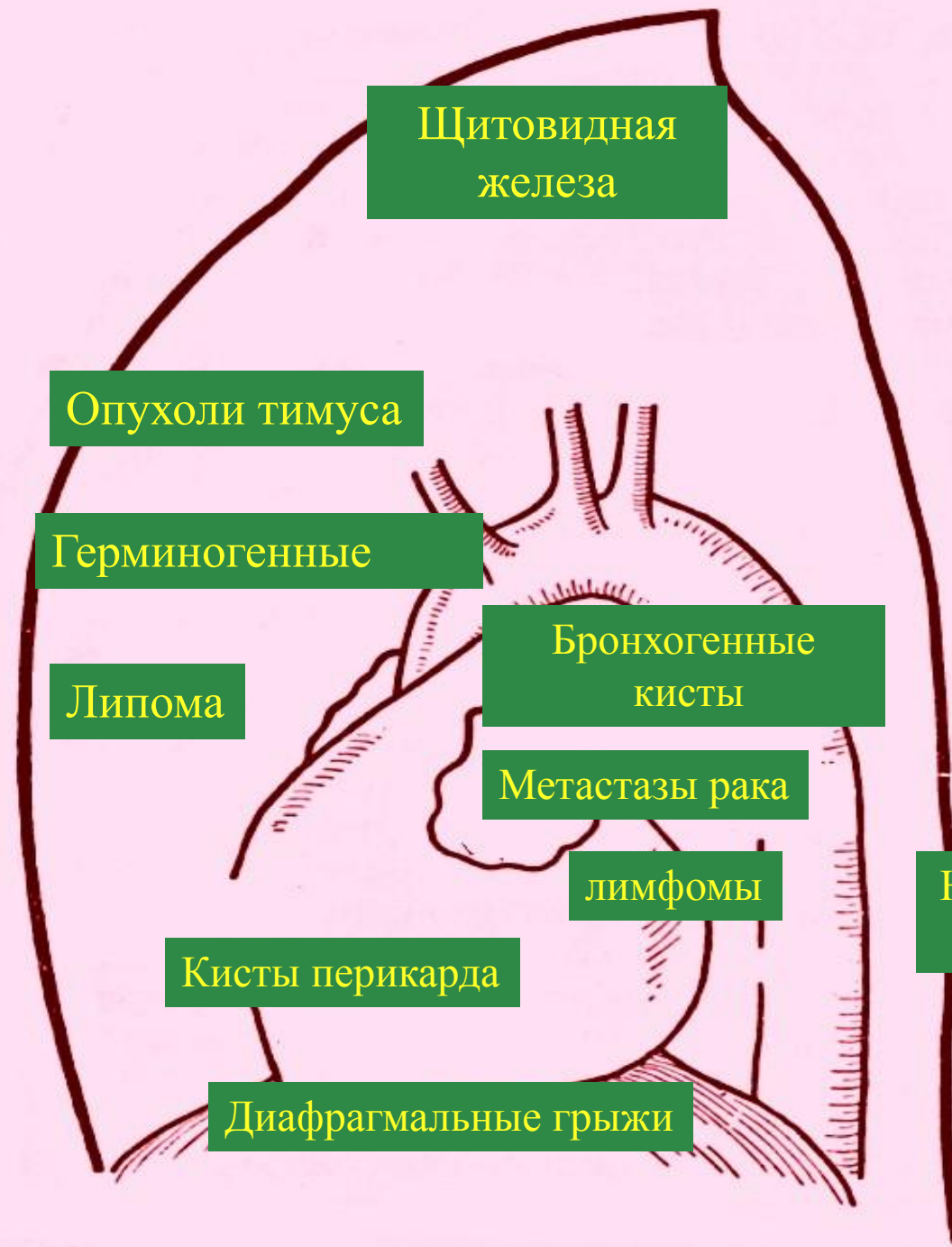






КЛАССИФИКАЦИЯ

- Органые и внеорганые
- Доброкачественные и злокачественные
- Эпителиальные и неэпителиальные
- Первичные и метастатические
- Системные и солидные



Щитовидная
железа

Опухоли тимуса

Герминогенные

Липома

Бронхогенные
кисты

Метастазы рака

лимфомы

Кисты перикарда

Диафрагмальные грыжи

Нейрогенные
опухоли

Симптомокомплексы

- Симптомы поражения органов (трахеи, пищевода)
- Симптомы поражения сосудов
- Неврологические
- Системные клинические проявления

Симптомы поражения органов

- Кашель, одышка, стридор
- Дисфагия, боль при проглатывании
- Боль в спине, сколиоз
- Сдавливание трахеи или главных бронхов
- Сдавливание или прорастание пищевода
- Поражение позвоночника

Сосудистые симптомы

- Синдром сдавливания верхней полой вены
- Одышка, аритмии, недостаточность кровообращения, плеврит, легочное сердце
- Хилоторакс
- Сдавливание или прорастание верхней полой вены
- Прорастание легочной артерии, перикарда
- Поражение грудного лимфатического протока

Неврологические симптомы

- Осиплость голоса
- Одышка, икота
- Синдром Горнера
- Гиперрефлексия, параплегия
- Прорастание возвратного нерва
- Поражение n. phrenicus
- Поражение симпатического ствола
- Вовлечение в процесс спинного мозга

Аутоиммунные проявления

- Миастения
- Гипогаммаглобулинемия
- Эритроцитарная аплазия

Системные проявления

- Гиперкальциемия
- Гипертензия
- Гинекомастия
- Похудание, потливость, лихорадка
- Аденома паращит. железы
- Параганглиома
- Герминоклеточные опухоли
- Лимфомы

Обязательные диагностические методы

- Рентгенография (передне-задняя и боковая)
- Томография в проекции трахеи и главных бронхов
- Томография в проекции тени
- Контрастирование пищевода
- Компьютерная томография
- Рентгеноскопия

Уточняющая диагностика

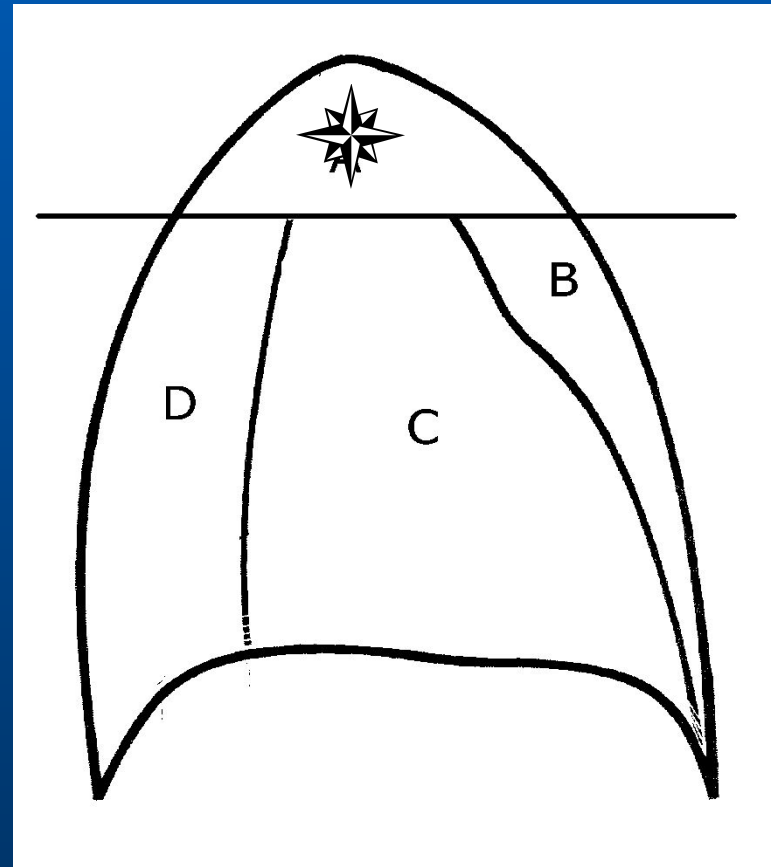
- ЯМР томография
- Сканирование с I-123; I-131; Tc-99; Tl-201; Ga-67
- Ларингоскопия
- Бронхоскопия
- Ангиография
- Флебография
- Эхокардиография
- Лабораторные тесты

Методы верификации

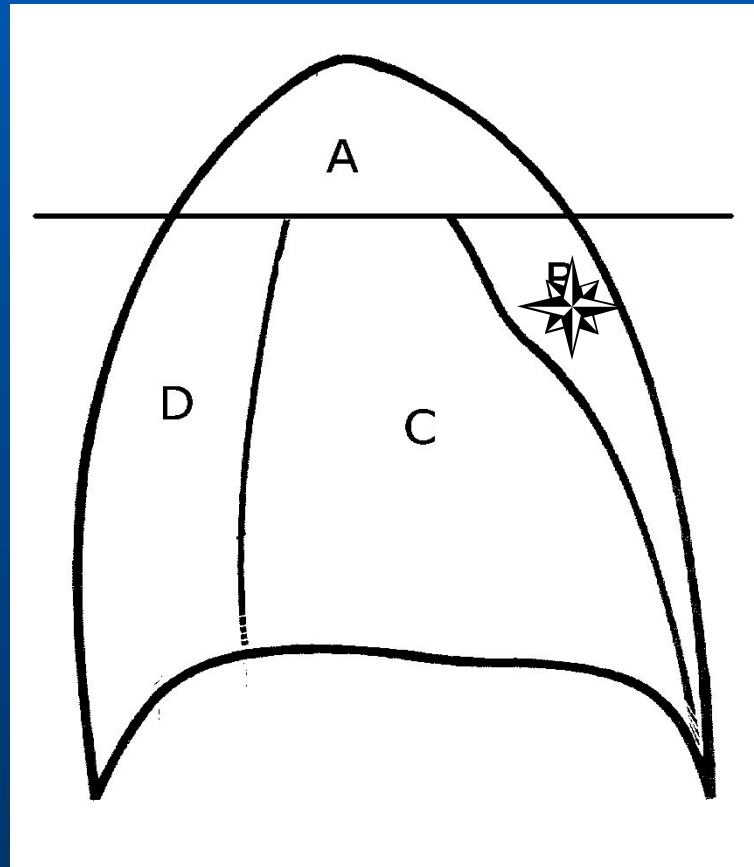
- Трансторакальная пункция
- Медиастиноскопия
- Парастернальная медиастинотомия
- Торакоскопия
- Диагностическая торакотомия

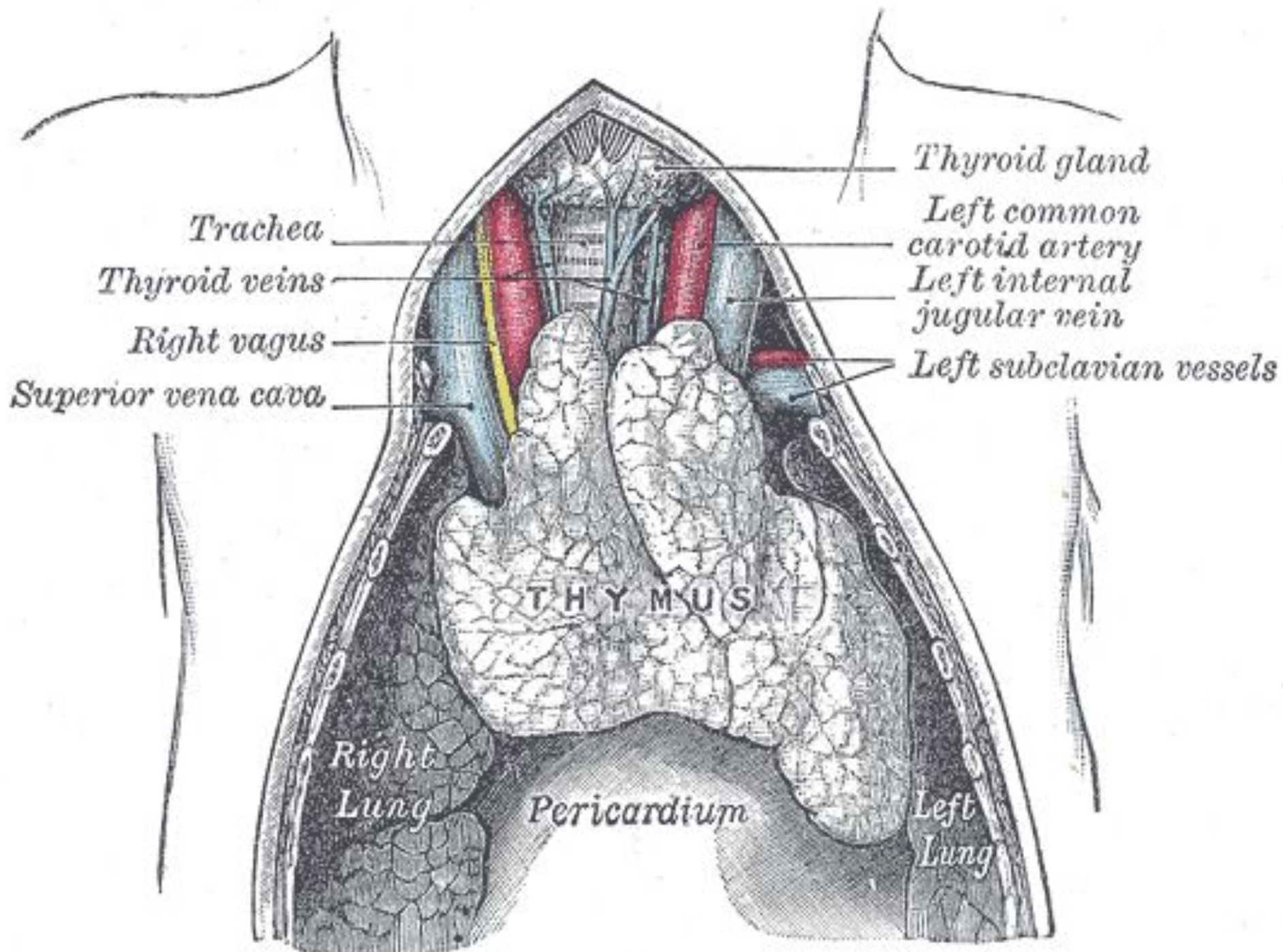
Заболевания щитовидной и паращитовидной желез

- Опухоли:
аденома, рак
- Опухолеподобные процессы: зоб, эктопия



Новообразования тимуса





Trachea
Thyroid veins
Right vagus
Superior vena cava

Thyroid gland
Left common carotid artery
Left internal jugular vein
Left subclavian vessels

Right Lung

Pericardium

Left Lung

THYMUS

Новообразования тимуса

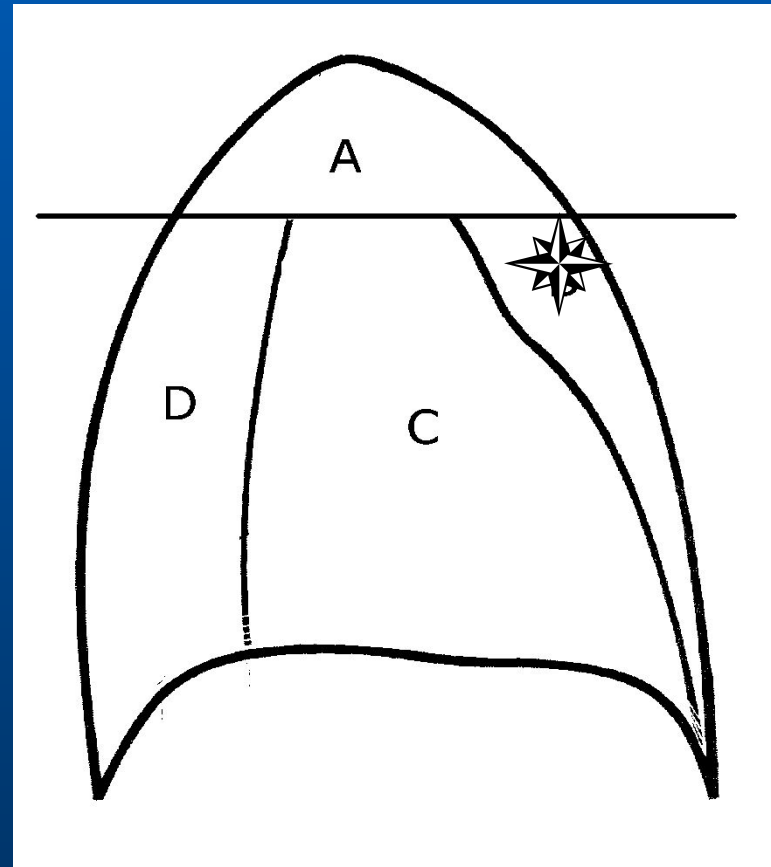
- Тимома
- Тимолипома
- Лимфома тимуса (чаще всего лимфогранулематоз или неходжкинская В-клеточная)
- Кисты
- Гиперплазия

Гиперплазия

- Истинная (реактивная) - вызвана стрессом, иммуносупрессией
- Лимфоидно-фолликулярная - при миастении, коллагенозах, тиреотоксикозе, акромегалии

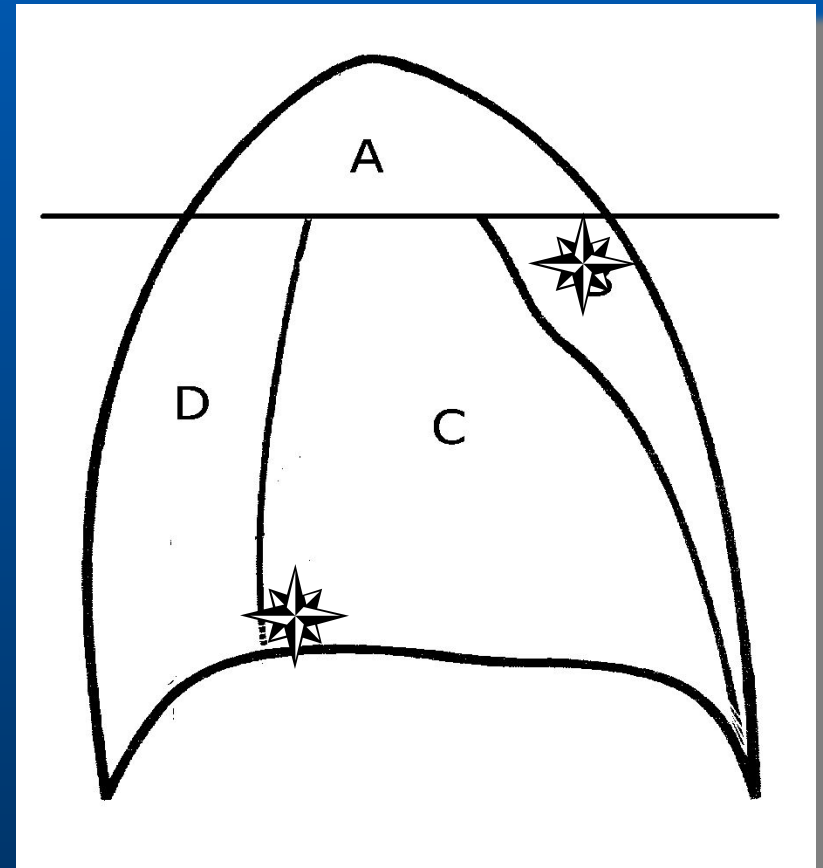
Герминоклеточные опухоли

- Тератома
- Семинома
- Несеминозные опухоли
 - Эмбриональный рак
 - Тератокарцинома
 - Хориокарцинома
 - Рак эндодерм. синуса



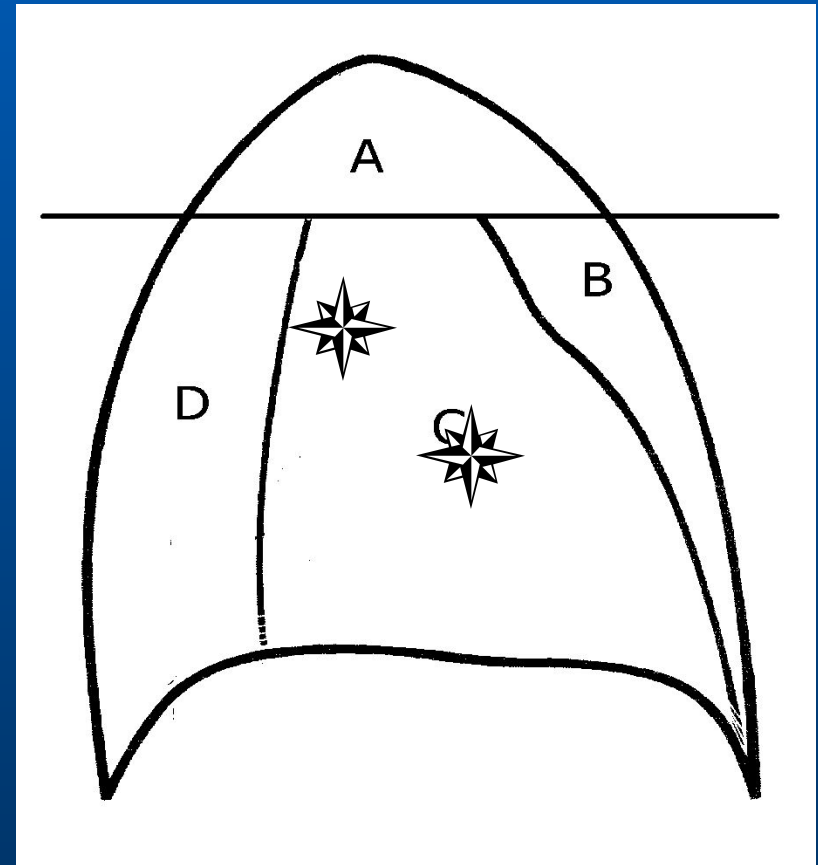
Опухоли из жировой ткани

- Липома
- Липосаркома



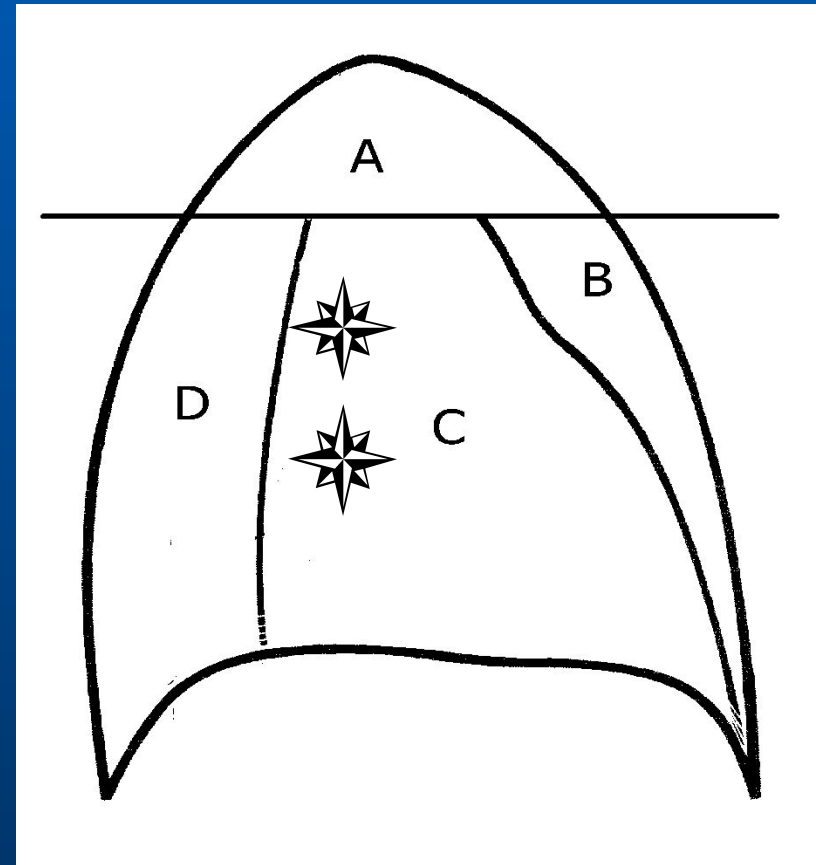
Дисэмбриомы

- Бронхогенные кисты
- Энтерогенные кисты
- Целомические кисты перикарда



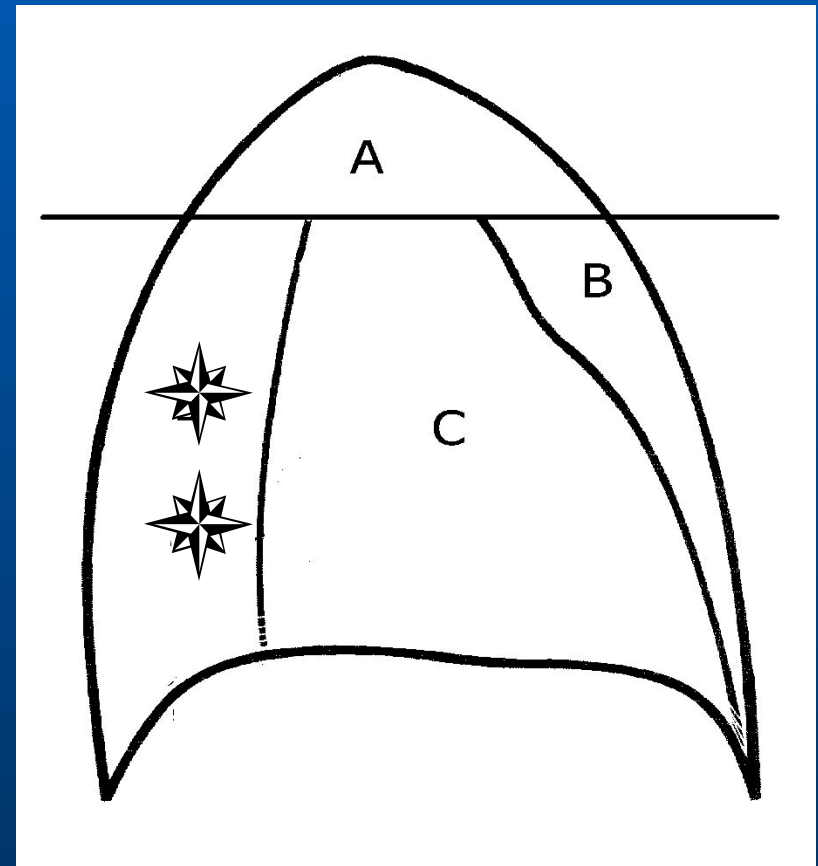
Лимфаденопатия

- Метастазы рака
- Злокачественные лимфомы
- Туберкулез и саркоидоз
- Инфекционные процессы
- Гиперплазия



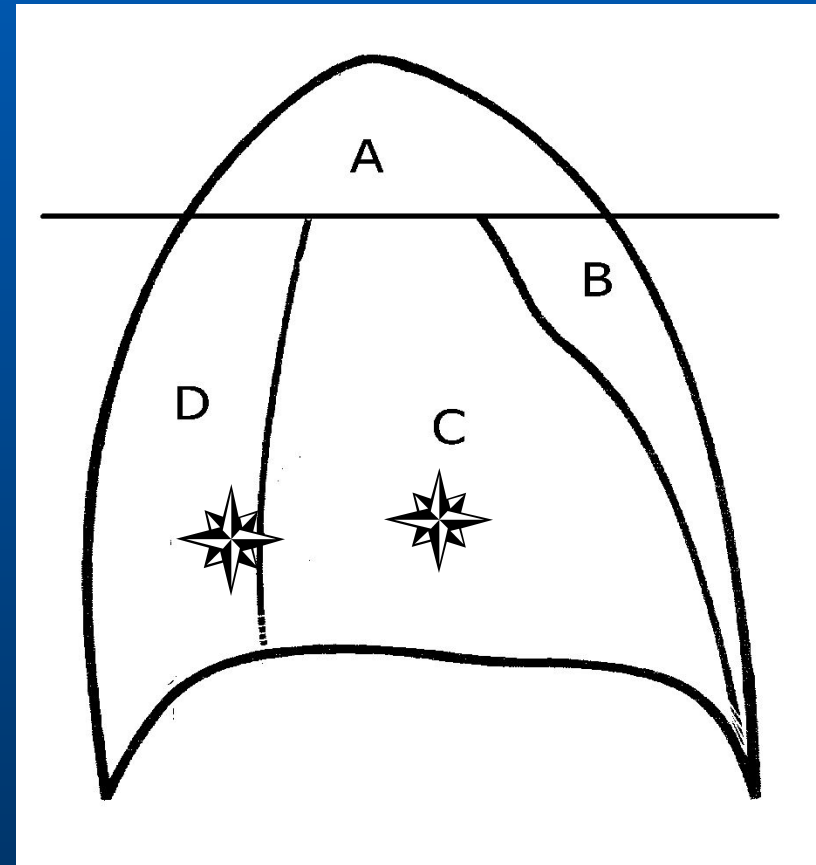
Нейрогенные опухоли

- Нейрофиброма
- Шваннома
- Ганглионеврома
- Ганглионейробластома
- Нейробластома
- Параганглиома



Опухоли из мезотелия

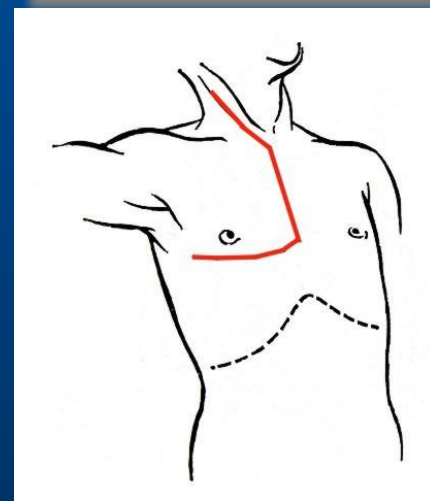
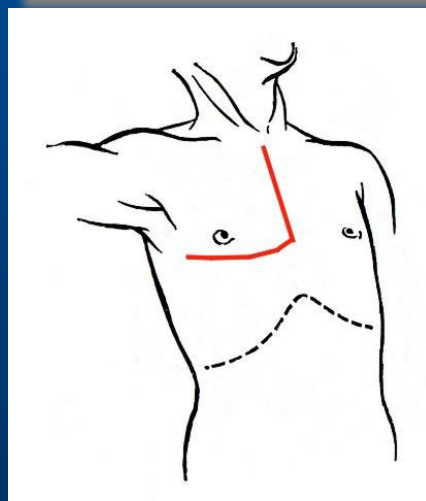
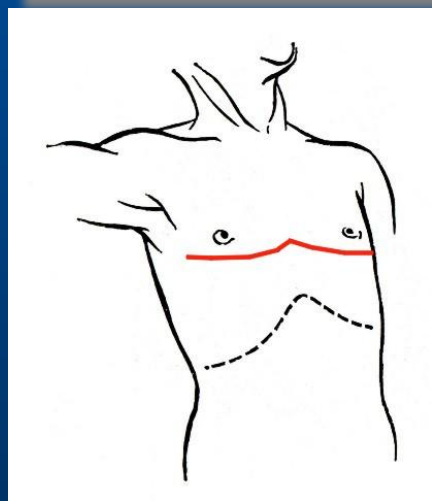
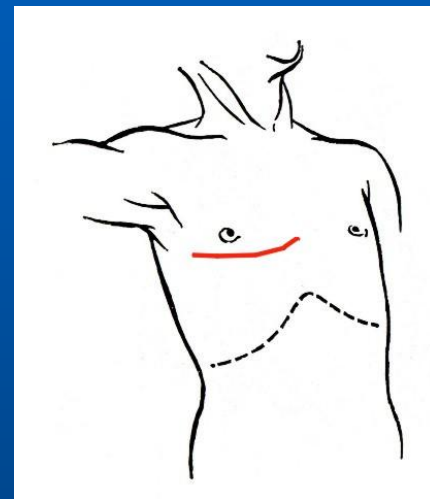
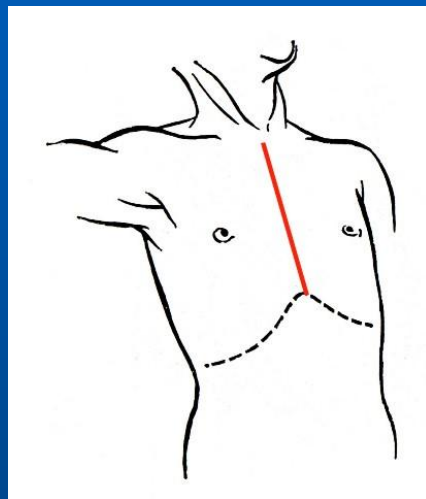
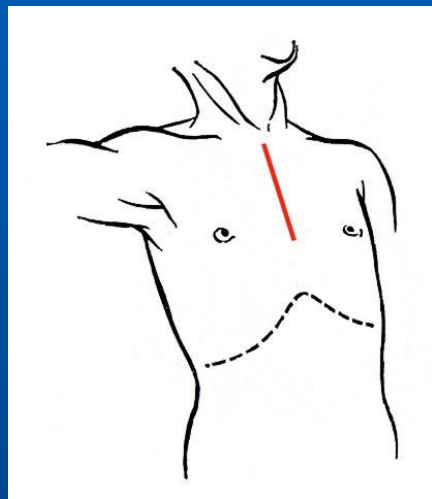
- Мезотелиома
 - Узловатая
 - Диффузная



Выбор лечения

- Все доброкачественные опухоли лечатся хирургически
- При злокачественных опухолях тактика определяется гистологической принадлежностью и степенью распространения новообразования

Хирургический доступ



Заключение

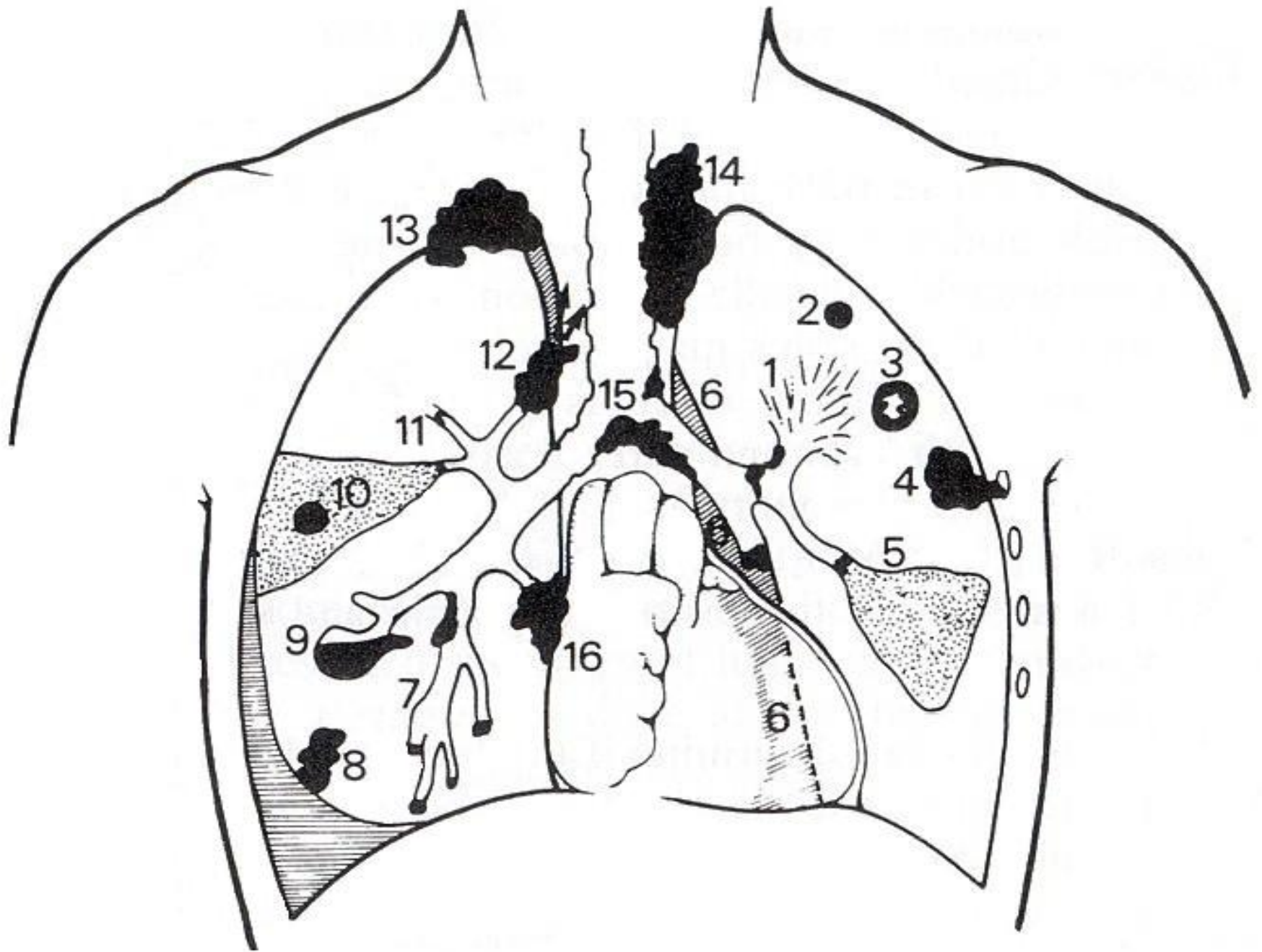
- В средостении развивается большое число новообразований, различных по происхождению, клиническим проявлениям и прогнозу
- Успешная диагностика и лечение определяются уверенным знанием топографии и биологических свойств конкретной опухоли

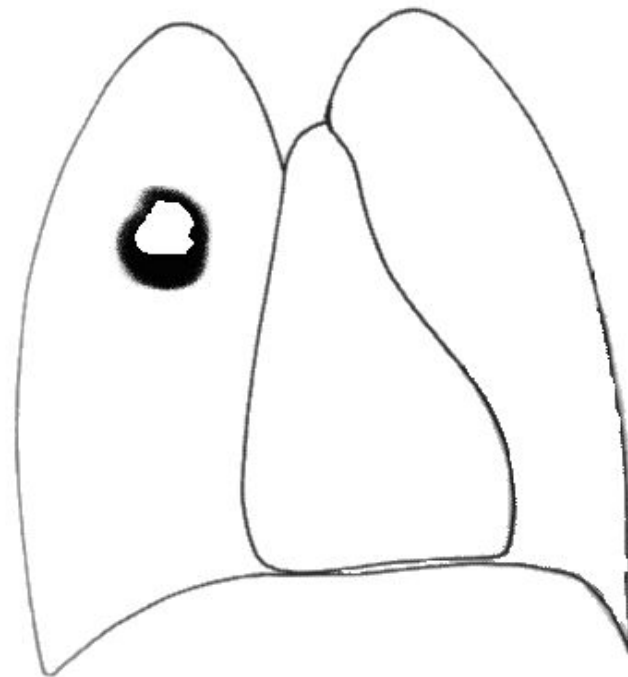
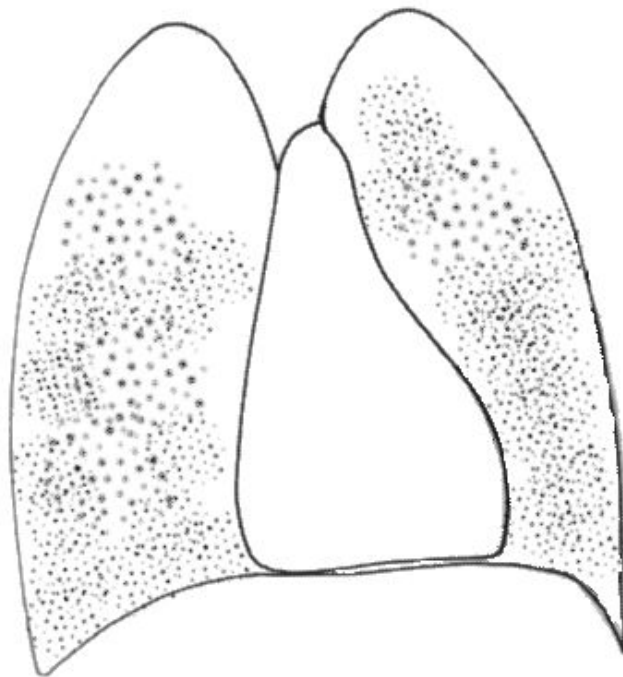
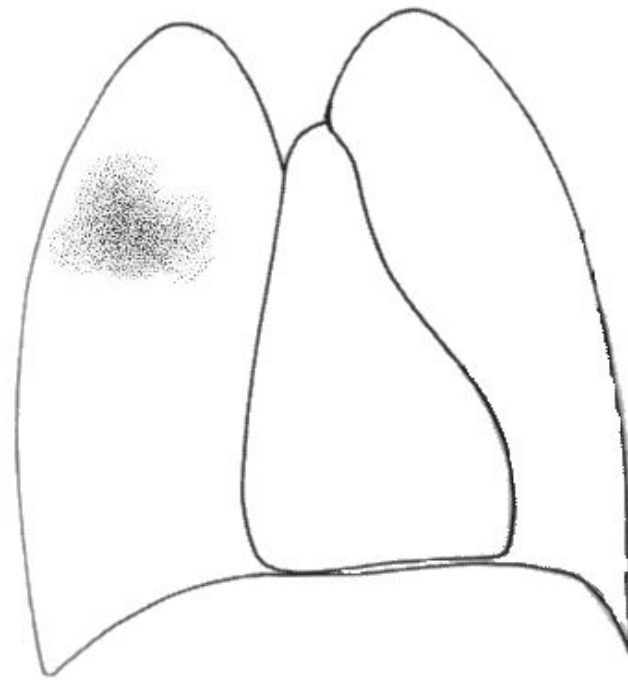
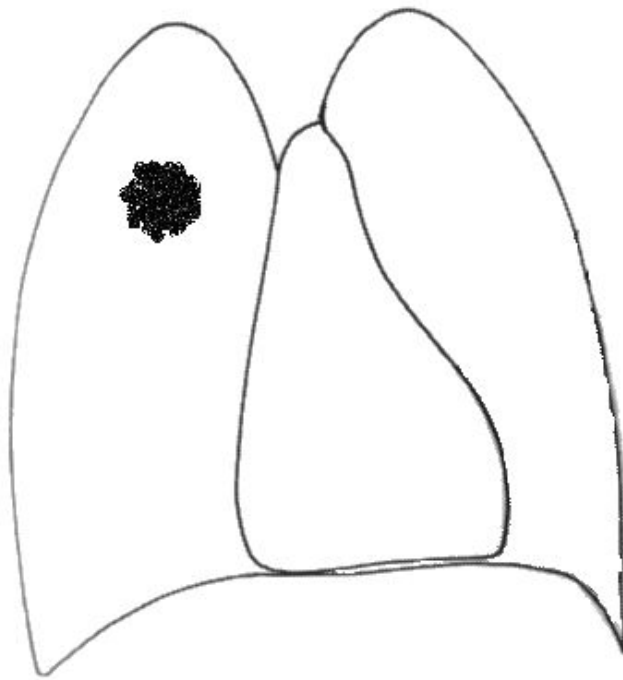
Особенности у детей

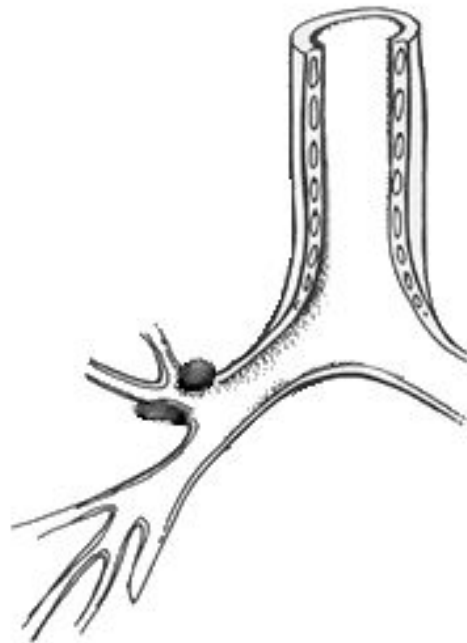
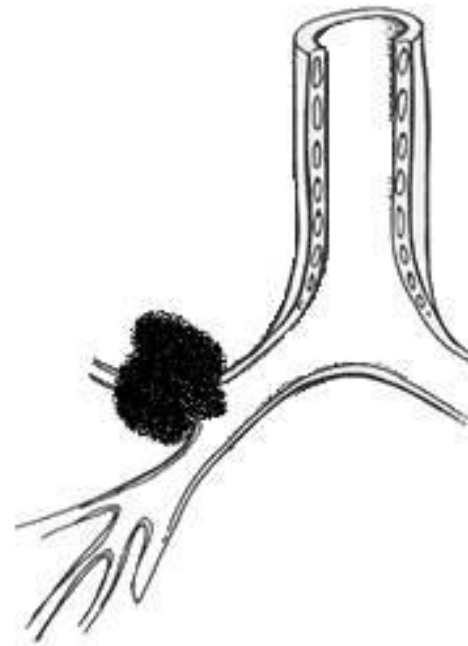
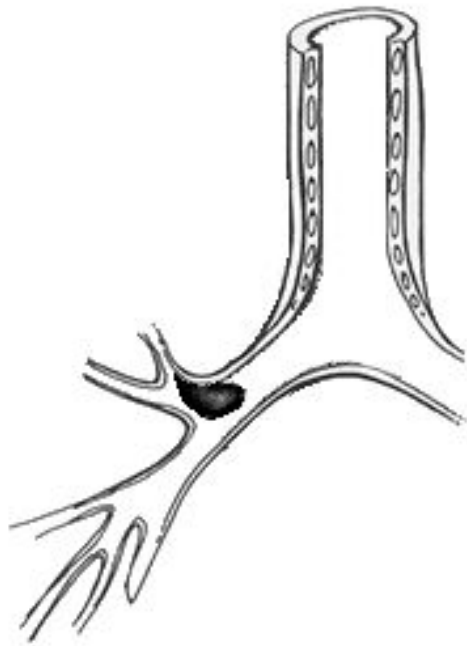
- Первичные злокачественные опухоли эпителиального происхождения в возрасте до 15 лет не встречаются (!)
- Первичные злокачественные опухоли встречаются казуистически редко
- Онкологические заболевания легкого у детей в основном представлены метастазами или распространенными формами системных злокачественных процессов

Первичные злокачественные опухоли

- Легочная бластома
- Мальтома (MALT)







I. Первичные симптомы

1. Кашель
2. Кровохаркание
3. Боль в грудной клетке
4. Одышка
5. Повышение температуры тела

II. Симптомы местно распространенной опухоли

- Синдром (сдавливания) верхней поллой вены
- Синдром Пенкоста
- Дисфагия
- Осиплость голоса (афония)

III. СИМПТОМЫ ОТДАЛЕННЫХ МЕТАСТАЗОВ

- Головные боли, тошнота, рвота. Нарушение зрения, сознания, мышления. Парезы, параличи, парестезии
- Боли в костях, патологические переломы
- Слабость, утомляемость, повышение температуры тела, боли в правом подреберье