

**Тема № 5: Организация,
вооружение и боевая техника
подразделений армий
иностранных государств.**

УЧЕБНЫЕ ВОПРОСЫ

Вопрос 1. Организация, вооружение, боевые возможности и тактика действий (боевое применение) мотопехотных (пехотных) подразделений (отделение, взвод, рота) армии США.

Вопрос 2. Организация, вооружение, боевые возможности и тактика действий (боевое применение) мотопехотных (пехотных) подразделений (отделение, взвод, рота) армии ФРГ.

Вопрос 3. ТТХ основных образцов вооружения и военной техники подразделений армий иностранных государств.

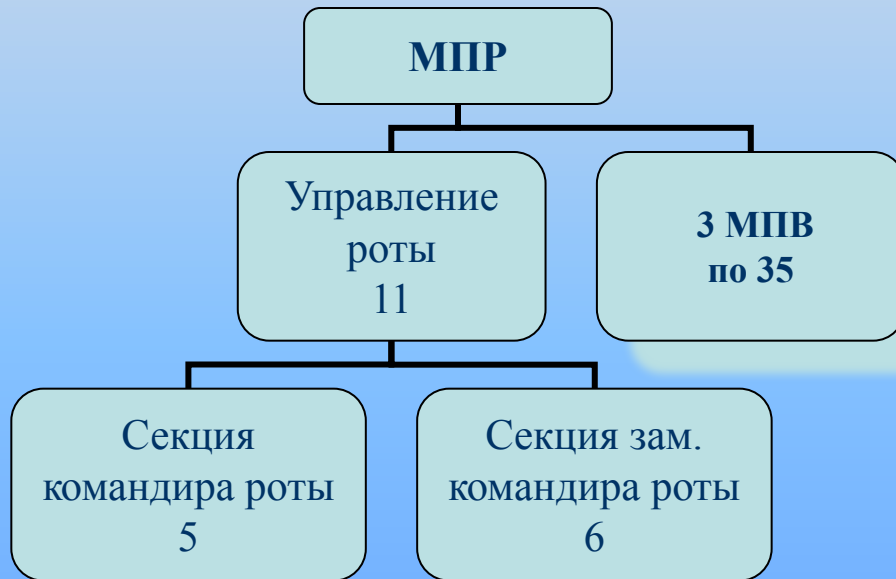
ЛИТЕРАТУРА

А

1. Учебно-методическое пособие «Армии иностранных государств» – Минск, БГУ 2007 г. стр. 5-63, 83-89.

Учебный вопрос 1. Организация, вооружение, боевые возможности и тактика действий (боевое применение), мотопехотных (пехотных) подразделений, (отделение, взвод, рота) армии США.

Мотопехотная рота США



ВСЕГО В РОТЕ:

Личный состав	- 116 чел.
БМП М2 «Брэдли»	- 13 ед..
БТР М113А1 (А2)	- 1 ед.
ПТРК «Дракон»(Джавелин)	- 9 ед.
12,7мм пулемет «Браунинг»-	1 ед.
7,62мм пулемет М60(М-240G)-	9ед.
5,56мм винтовка М16А2	- 75 ед.
5,56мм пулемет М249	- 18 ед.
40мм пп гранатомет М203	- 18 ед.
66мм пт гранатомет М72А2	- 28 ед.
Радиостанции	- 28 ед.

УПРАВЛЕНИЕ МОТОПЕХОТНОЙ РОТЫ

Секция командира роты			
№ Пп	Наименование должности	Кол- во	Воору- жение
1	Командир роты	1	М16А2 11,43 мм «КОЛЬТ»
2	Старшина роты	1	М16А2
3	Наводчик- оператор	1	-
4	Механик- водитель БМП	1	М16А2
5	Радио- телефонист	1	М16А2

Секция зам.командира роты			
№ Пп	Наименование должности	Кол- во	Воору- жение
1	Зам.командира роты	1	М16А2
2	Пулеметчик	1	12.7мм Пул-т
3	Механик – водитель БТР	1	М16А2
4	Радио- телефонист	1	М16А2
5	Химик- инструктор	1	М16А2
6	Стрелок- гранатометчик	1	М16А2 М72А2

Мотопехотный взвод на БМП М2 «Брэдли» США

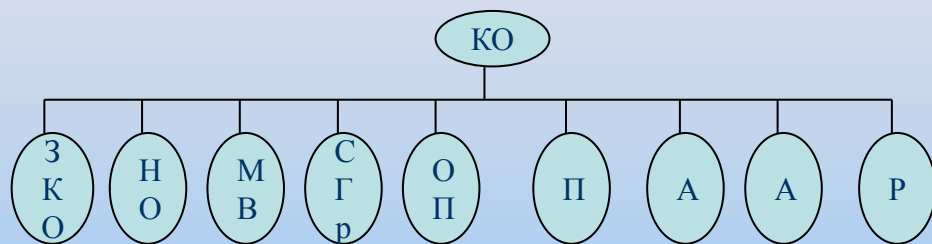


ВСЕГО ВО ВЗВОДЕ:

Личный состав - 35 чел.
 БМП М2 «Брэдли» - 4 ед..
 ПТРК «Дракон» (Джавелин) - 3 ед.
 7,62мм пулемет М60(М-240G)-3ед.
 5,56мм винтовка М16А2 - 22 ед.
 5,56мм пулемет М249 - 6 ед.
 40мм пп гранатомет М203 - 9 ед.
 66мм пт гранатомет М72А2 - 9 ед.
 Радиостанции - 8 ед.

№	Наименование должности	К-во	Вооружение
	Секция управления	5	
1	Командир взвода	1	М16А2
2	Зам.командира взвода	1	М16А2
3	Радиотелефонист	1	М16А2
4	Наводчик-оператор	1	-
5	Механик-водитель БМП	1	М16А2

Мотопехотное отделение на БМП М2 «Брэдли» США



№	Наименование должности	К-во	Вооружение
1	Командир отделения	1	М16А2
2	Зам.командира отдел-я	1	М16А2,М-203
3	Радиотелефонист	1	М16А2
4	Наводчик-оператор	1	-
5	Механик-водитель БМП	1	М16А2
6	Оператор ПТУР	1	М16А2
7	Пулеметчик	1	М60(М240G)
8	Стрелок-гранатометчик	1	М16А2,М-203
9	Автоматчик	1	М-249
10	Автоматчик	1	М-249

ВСЕГО В ОТДЕЛЕНИИ:

Личный состав - 10 чел.
 БМП М2 «Брэдли» - 1 ед..
 ПТРК «Дракон» (Джавелин) - 1 ед.
 7,62мм пулемет М60(М-240G)-1ед.
 5,56мм винтовка М16А2 - 6 ед.
 5,56мм пулемет М249 - 2 ед.
 40мм пп гранатомет М203 - 2 ед.
 66мм пт гранатомет М72А2 - 3 ед.
 Радиостанции - 2 ед.

**Боевые возможности и тактика действий
(боевое применение), мотопехотных
(пехотных) подразделений, (отделение, взвод,
рота) армии США в наступлении**

Сущность наступления заключается

в уничтожении сил противника путем применения ядерного, химического, высокоточного оружия, огня артиллерии и минометов, ударов тактической и армейской авиации, а также в стремительном нанесении удара и продвижении подразделений в глубину расположения противника для захвата или уничтожения его живой силы, вооружения, боевой техники и овладения жизненно важными районами, занимаемой им территории или отдельными участками местности, оборонительными рубежами и другими важными объектами в глубине обороны противника.

В наступлении сухопутные войска получают боевые задачи: ближайшую и конечную.

Содержание этих задач заключается в разгроме определенной группировки войск противника и овладении каким либо районом или важным объектом. Ближайшая и конечная (последующая) задачи привязываются к важным местным предметам, захват которых позволяет контролировать данный район или обеспечивать уничтожение войск противника.

По взглядам командования армии США, наступательные действия частей и соединений сухопутных войск складываются:

из четырех этапов (в соответствии с требованием Устава США FM-100-5 («Основы боя и операции») и FM-71-3 («МБр, БРТБр в бою»)):

1. Сближение с противником.
2. Собственно наступление (с ходу или заблаговременно подготовленное).
3. Развитие успеха.
4. Преследование.

Основная задача мотопехоты (пехоты) в наступлении быстро сблизиться с противником и, используя результаты применения обычного и тактического ядерного оружия, маневр и ударную силу, уничтожить или пленить его.

В зависимости от обстановки наступление может вестись на **заблаговременно** подготовленную или **поспешно** занятую оборону из положения **непосредственного соприкосновения** с противником или при **отсутствии** такового.

При выполнении задач наступления мотопехотные (пехотные) подразделения армии США обычно используют следующие способы:

- прорыв
- фронтальное наступление
- охвата (вертикальный охват, двойного охвата)
- обход
- просачивание

Прорыв осуществляется в целях овладения главной оборонительной позицией (полосой) противника на всю ее глубину, подавления или уничтожения основной группировки противника, лишения его возможности оказывать организованное сопротивление и создания благоприятных условий для продолжения наступления.



Осуществляется в три этапа: прорыв передовой оборонительной позиции, расширение фронта прорыва и закрепление его флангов, захват и удержание важных объектов в тылу противника.

Фронтальное наступление

— это форма маневра, когда удары по противнику наносятся на всем протяжении фронта по кратчайшим направлениям. Эта форма маневра применяется в звене от корпуса и выше с целью сломить сопротивление и разгромить или пленить противостоящего противника или сковать его основные силы на обороняемых им позициях. Фронтальное наступление может также проводиться с задачей выявления наиболее сильных и слабых сторон противника и его намерений.

При совершении **охвата** войска обходят основные оборонительные позиции противника с флангов или по воздуху (**вертикальный охват**) в целях овладения объектами в тылу и перехвата путей отхода, вынуждают вести бои на двух или более направлениях одновременно и уничтожают его основные силы ударами с флангов и тыла.

При осуществлении **двойного охвата**
наступающие войска одновременно
охватывают оба фланга противника
двумя группировками в целях захвата
объектов в тылу с двух направлений, а
одна группировка действует на
второстепенном направлении, сковывая
противника с фронта.

При совершении **обхода** наступающие части обходят противника и десантируются в его тыл в целях захвата объектов в глубоком тылу, тем самым, вынуждая противника оставить занимаемые позиции или развернуть крупные силы для отражения угрозы.

Войска, совершающие обход, должны обладать высокой мобильностью и иметь достаточно сил и средств для ведения самостоятельных действий.

Одним из способов наступления является **просачивание**, сущность которого заключается в скрытном проникновении пехотных (мотопехотных) подразделений в расположение противника через его боевые порядки для выполнения следующих задач: захвата и удержания важного объекта на местности на направлении главного удара во взаимодействии с войсками, наступающими с фронта, уничтожения резервов, огневых средств (особенно ядерных), пунктов управления и снабжения противника; добывания важной разведывательной информации о противнике.

Задачи подразделениям (частям) ставятся **по объектам**. Подразделению (части) может быть назначен один или несколько объектов, последовательно расположенных в глубине обороны противника. Объектами могут быть населенные и опорные пункты, высоты, участки траншей и т. д.

При выполнении задач наступления, в зависимости от построения обороны противником, в армии США могут создаваться:

- Пехотно-танковые группы;
- Танко-пехотные группы;
- Сбалансированные тактические группы.

Пехотно - танковые группы создаются в пехотных (мотопехотных) батальонах и ротах для ведения боя в пешем порядке или на бронетранспортерах для действия в пешем порядке. В состав группы включаются преимущественно пехотные подразделения, которые будут наступать впереди танков, поддерживающих их огнем. Такие группы будут действовать на участках с сильной противотанковой обороной, на местности, затрудняющей использование танковых подразделений в полном составе, и при бое в населенном пункте.

Танко - пехотные группы создаются на основе танковых батальонов и рот при наступлении вслед за ядерными ударами, при прорыве поспешно занятой обороны, развитии успеха и преследовании, а также когда у противника имеется значительное количество танков. Пехота (мотопехота) в этом случае следует за танками на бронетранспортерах или БМП.

Сбалансированные тактические группы

рекомендуется создавать, когда по условиям обстановки не ясно, с преобладанием каких подразделений (пехотных или танковых) следует создавать тактическую группу. Такая группа может выполнять задачи, возлагаемые как на пехоту, так и на танковые подразделения.

Боевой порядок подразделения (части) строится с расчетом создания превосходства в силах и средствах над противником там, где это необходимо, эффективного использования результатов применения ядерного и обычного оружия, надежного и гибкого управления войсками.

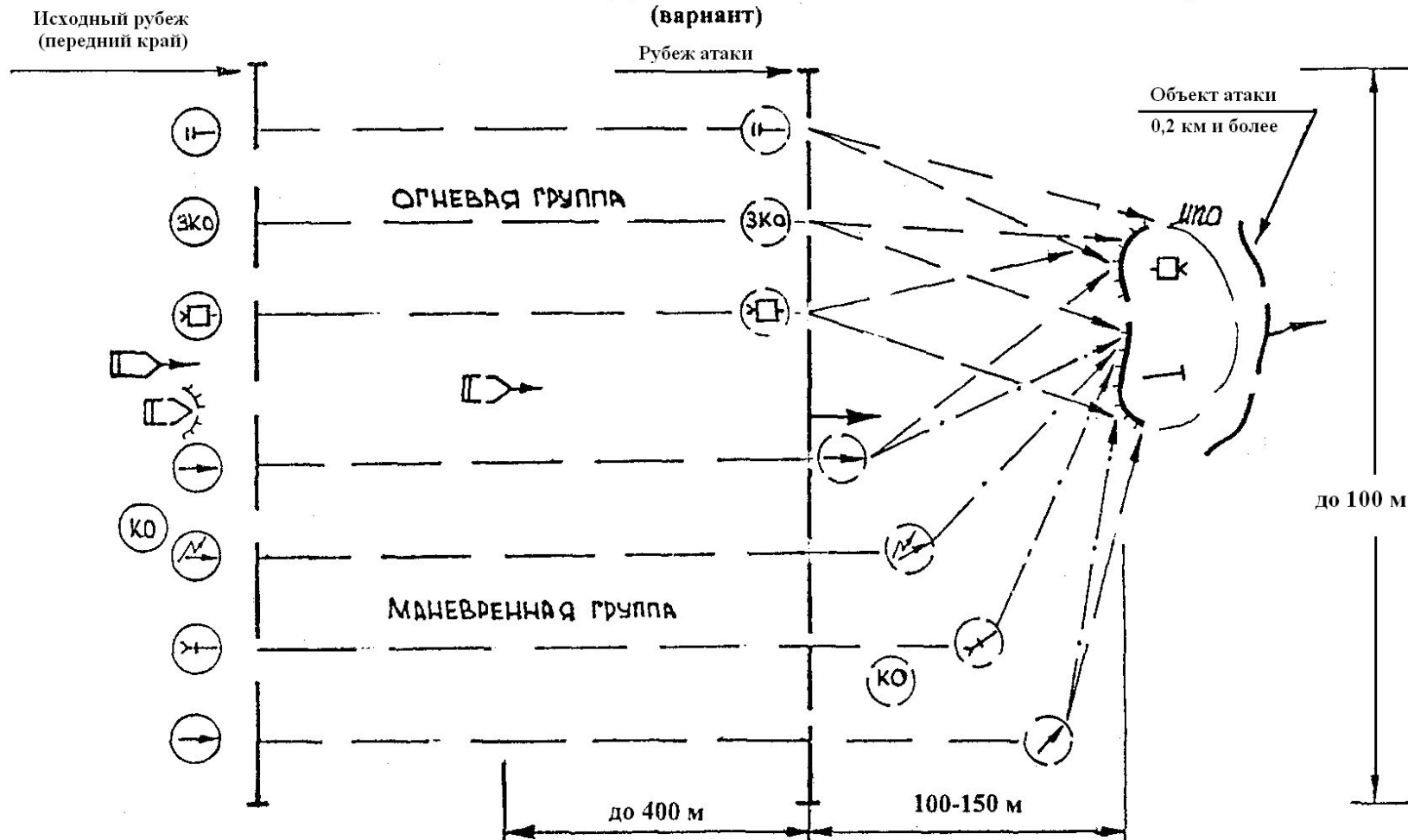
Мотопехотные подразделения строят свой боевой порядок **в колонну (три эшелона), в линию, уступом вправо (влево) и углом вперед (назад).**

Исходный рубеж назначается подразделениям (частям) для обеспечения согласованного начала наступления.

Рубеж атаки назначается подразделениям до батальона включительно для согласования действий наступающей пехоты и поддерживающей ее артиллерии.

Полоса наступления (разграничительные линии) назначается исходя из поставленной задачи, характера обороны, наличия средств огневой поддержки и условиями местности.

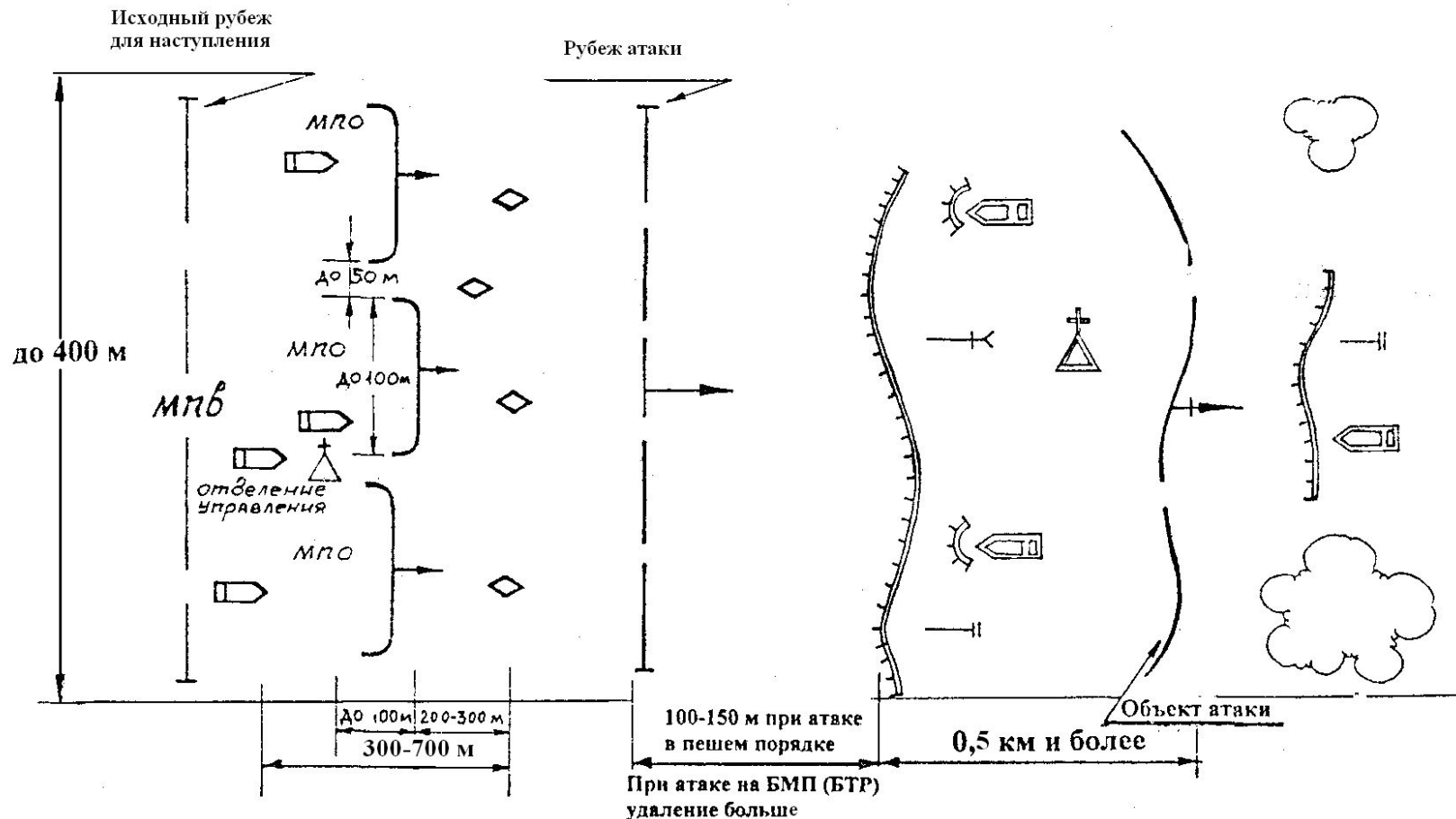
МОТОПЕХОТНОЕ ОТДЕЛЕНИЕ США В НАСТУПЛЕНИИ (вариант)



Действуя совместно с танками мотопехотное отделение может наступать впереди танков или за ними, соблюдая дистанцию 200- 300 м.

Объектом атаки может быть огневая точка, окоп, участок траншей и группа пехоты, расположенная в нем.

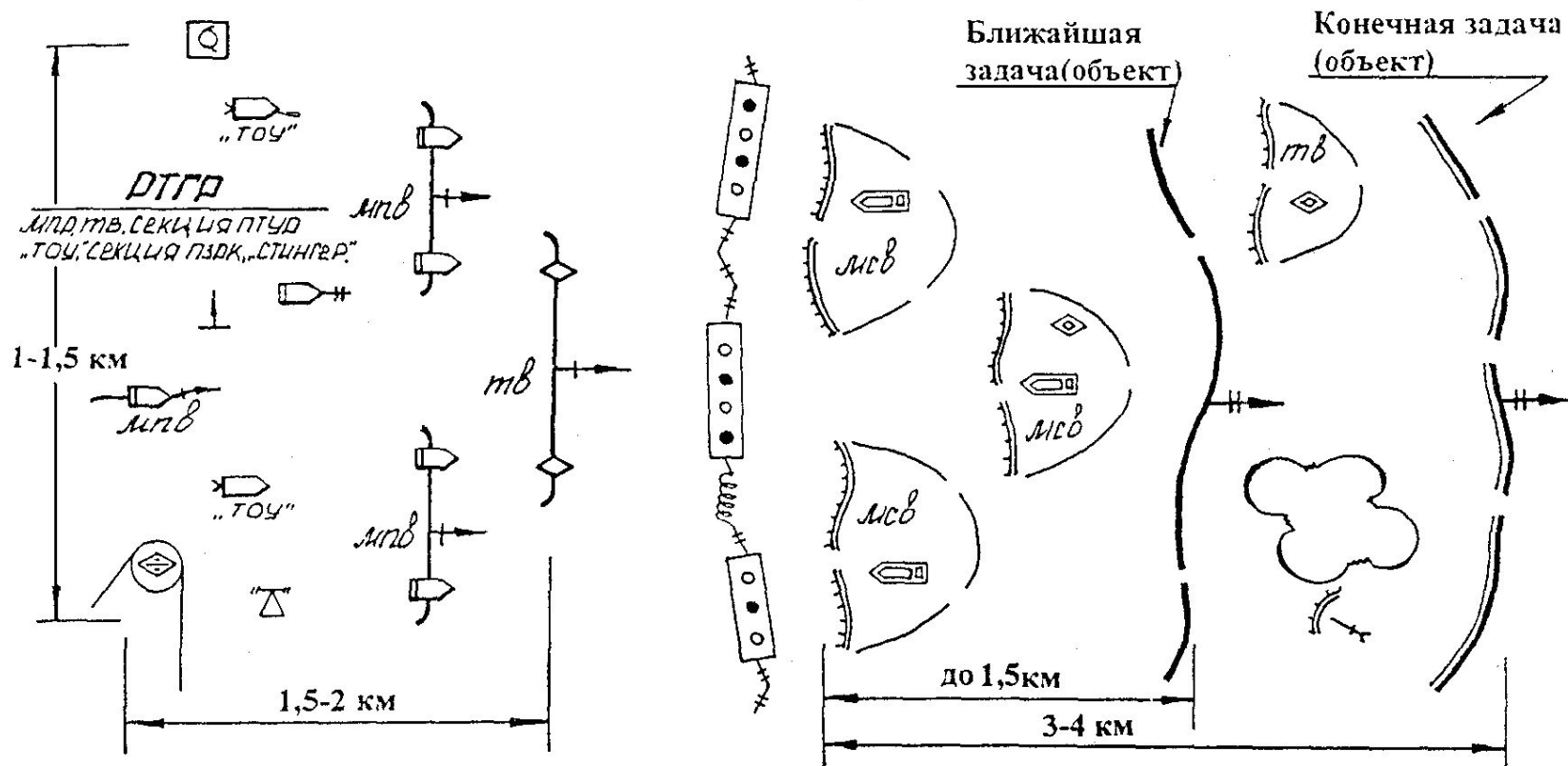
БОЕВОЙ ПОРЯДОК И ЗАДАЧА МОТОПЕХОТНОГО ВЗВОДА США В НАСТУПЛЕНИИ (вариант)



Боевая задача взводу ставится по объектам. Взводу могут быть назначены один или несколько объектов, последовательно расположенных в обороне противника. Объектами могут быть участки траншей и группы пехоты, расположенные в них, опорные пункты, высоты, отдельные строения, здания.

Общая глубина боевой задачи может достигать 1,5 км.

БОЕВОЙ ПОРЯДОК И ЗАДАЧИ МОТОПЕХОТНОЙ РОТНОЙ ТАКТИЧЕСКОЙ ГРУППЫ США В НАСТУПЛЕНИИ (вариант)



Боевой порядок ротной тактической группы строится в один или два эшелона. Построение боевого порядка в два эшелона позволяет иметь достаточно сил и средств для нанесения сильного первого удара, развития успеха в глубину и преследования противника.

РТГр назначается ближайшая задача (объект) на глубину до 1,5 км от переднего края обороны (содержание-уничтожение противника в опорном пункте роты и овладение им) и конечная задача(объект) - 3-4 км (содержание-завершение во взаимодействии с соседними подразделениями уничтожения противника в районе обороны батальона первого эшелона и овладение им.)

Боевые возможности и средства усиления.

МПР (США) состоит:

- управление роты - 11 человек, 1 БМП «Бредли», 1 БТР М-113.
- три МПВ, в каждом по 35 человек, 4 БМП "Бредли".

Взвод состоит:

из управления взвода - 5 человек, 1 БМП;

3-х отделений по 10 человек, в каждом по 1 БМП "Бредли", 1 ПУ ПТУР "Дракон"; 1 пулемет 7,62мм М-60; 2 подствольных гранатомета М-203 (40мм).

Всего в МПР:

Л/состава – 116 человек

БМП-М2 «Бредли» 13 шт.

БТР М-113 1 шт.

ПУ ПТУР «ТОУ» на «Бредли» 13 шт.

ПУ ПТУР «Дракон» 9 шт.

Пулемётов М-60 9шт.

Подствольных 40мм гранатомётов М-203 18 шт.

Остальной л/состав вооружен винтовками М-16 75 шт.

В наступлении МПР (США) может усиливаться:

- 1-2 взводами танков;
- 1-2 отделениями ПТРК "ТОУ" (США);
- взводом минометов (106,7мм);
- артиллерийской батареей 155 мм гаубиц М-109 (8 орудий);
- 1-2 расчетами ЗРК «Стингер»

Боевые возможности МПР в наступлении по борьбе с бронированными целями.

Вид оружия	Штук	Коэффици-циент	Всего
БМП с «ТОУ»	13	1	13
ПТРК «Дракон»	9	1	9
Всего за роту			22
Танки	4	0,5	2
МПР со средствами усиления			24

**Боевые возможности и тактика действий
(боевое применение), мотопехотных
(пехотных) подразделений, (отделение, взвод,
рота) армии США в обороне**

- По современным взглядам командования иностранных армий оборона – это вынужденный вид боя, имеющий целью сорвать или отразить наступление противника, удержать занимаемые позиции, сэкономить силы и средства и создать благоприятные условия для перехода в наступление.
- В полевом уставе армии США указано, что успех в обороне может быть достигнут в том случае, если превосходство противника будет выражать соотношение не более чем **3:1**. При поддержке тактической авиации и полевой артиллерии и при благоприятных условиях местности можно вести оборонительный бой в течение короткого периода времени при соотношении сил порядка **6:1** в пользу противника.
- Переход к обороне может быть преднамеренным или вынужденным, заблаговременным или поспешным, в условиях непосредственного соприкосновения с противником и под его воздействием или вне соприкосновения с ним.
- **Заблаговременно** войска переходят к обороне тогда, когда противник превосходит их в силах и средствах и занимает более выгодное положение.
- **Преднамеренный переход к обороне** предусматривается тогда, когда выгодно сначала нанести поражение войскам противника с занимаемых рубежей, а затем перейти в контрнаступление и разгромить его. Такой переход к обороне возможен и в случае наличия достаточных сил для наступления.
- **Вынужденный переход к обороне** осуществляется, если противник упреждает войска в развертывании, в нанесении ядерных ударов, или при неудачном исходе встречного боя. В таких случаях оборона организуется в ходе боевых действий под ударами противника.

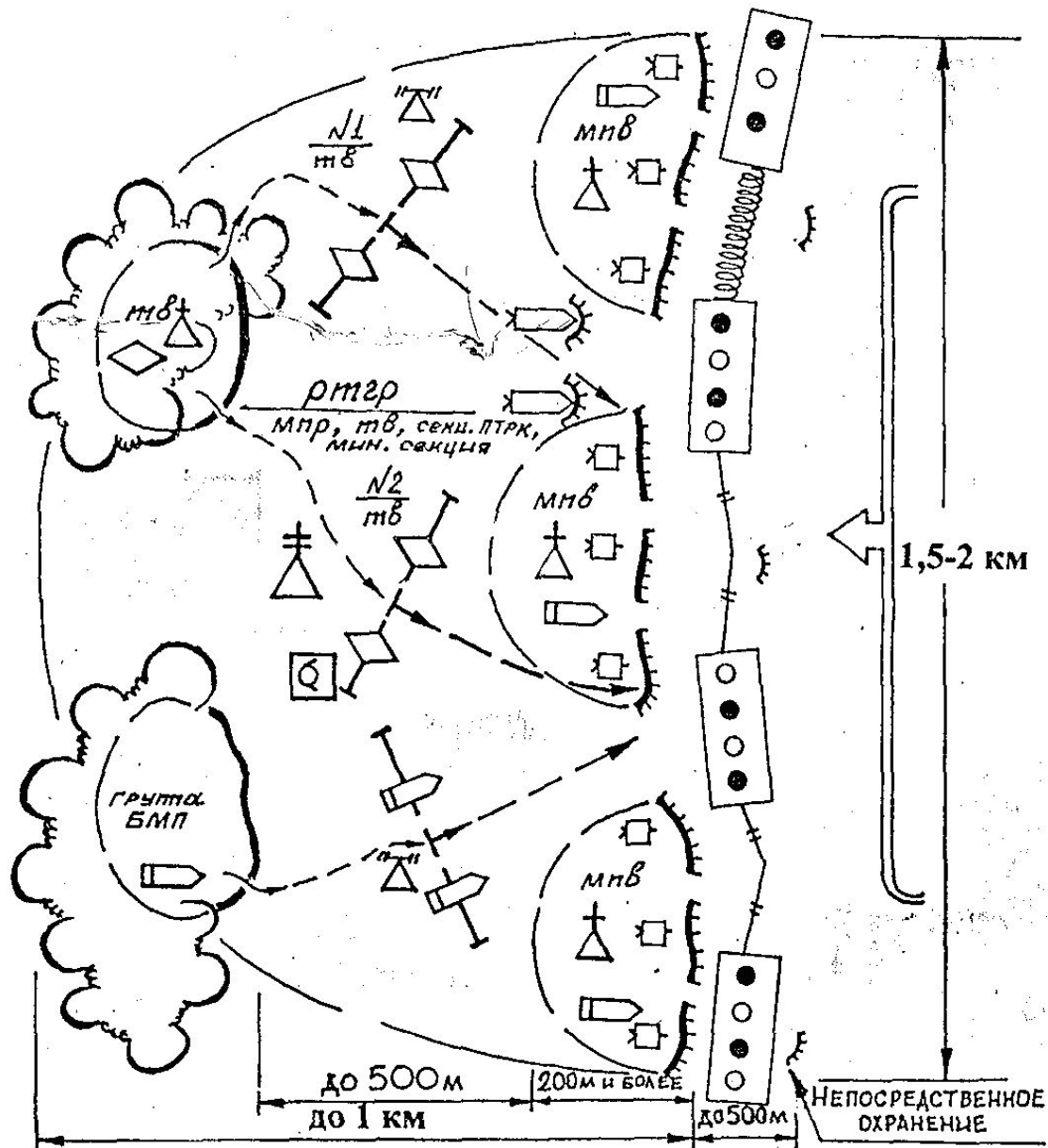
- По взглядам командований армий США, оборона должна быть устойчивой и активной, глубоко эшелонированной, противотанковой, способной противостоять массированным ударам ядерного оружия и других средств массового поражения противника, а также ударам артиллерии и авиации.
- **Мобильная оборона** опирается на наличие больших резервов и основывается на широком применении ядерного оружия. Проводится мобильная оборона методом оборонительно-наступательных действий.
- Основной упор в мобильной обороне делается не на удержании занимаемой войсками местности, а на разгроме главной группировки наступающего противника в глубине обороны ядерными ударами, контратакой и на создании выгодных условий для последующего перехода в наступление.
- Иногда мобильная оборона может вестись с применением только обычных средств поражения. Считается, что в этом случае она приемлема в условиях высокомобильных и быстротечных действий, проводимых на широком фронте. В такой обороне особое значение придается использованию аэромобильных войск в составе подвижного резерва.
- Дивизия является наименьшим соединением, способным вести мобильную оборону, так как она в состоянии выделить силы и средства одновременно для войск прикрытия и сильного резерва, способного провести решительную контратаку. В отдельных случаях возможен переход к мобильной обороне и бригады при наличии у нее для этого достаточных сил и средств.

- **Позиционная оборона** организуется и ведется в целях сохранения целостности полосы (района) обороны путем уничтожения противника на переднем крае или вблизи него и основывается на удержании в течение определенного времени ряда прочных оборонительных позиций, создаваемых на ключевых участках местности, на максимальном использовании огневых, прежде всего ядерных, средств поражения, расположении главных сил и средств в основном районе обороны дивизии и как можно более полном инженерном оборудовании местности.
- Основным способ ведения позиционной обороны заключается в прочном удержании выгодных в тактическом отношении и подготовленных для обороны участков (районов) местности. Но и при позиционной обороне подготавливаются и удерживаются не сплошные позиции, а отдельные районы или ключевые участки местности, что в большей степени, отвечает современным требованиям ведения оборонительных действий.
- Американцы считают данный вид обороны классическим. Такая оборона целесообразна для войск менее мобильных по сравнению с войсками противника и предусматривает в основном использование спешенной мотопехоты, поддержанной танками и противотанковыми управляемыми ракетами.
- Большим недостатком позиционной обороны является то, что обороняющиеся войска малоподвижны, и если наступающий внезапно сосредоточится на узком участке для прорыва обороны, то обороняющийся не сможет в короткие сроки сосредоточить свои силы и средства для отражения возникшей угрозы.

- **Активная оборона** основывается на тесном сочетании огневой мощи обычных средств поражения, условий местности и маневра силами и средствами в нужное время на угрожаемое направление.
- Сущность активной обороны заключается в том, что до начала наступления противника, когда замысел его действий, особенно направление главного удара, не выявлен, части и подразделения развертываются сравнительно равномерно по всему фронту обороны, как правило, в один эшелон с созданием небольшого резерва и выделением значительных сил и средств в полосу обеспечения. С переходом противника в наступление по мере выявления замысла его действий осуществляется стремительный маневр частей и подразделений со второстепенных участков обороны вдоль фронта и из резерва на угрожаемое направление. Сюда же отходит и большая часть войск прикрытия. Участки обороны, с которых войска были сняты и переброшены на главное направление, прикрываются разведывательными подразделениями, ограниченным количеством общевойсковых частей и подразделений, а также вертолетами огневой поддержки.
- Разгром противника достигается постоянным огневым воздействием последовательно сосредоточившихся частей и подразделений на направлении продвижения его главных сил, сочетанием огня и маневра во всех войсковых инстанциях, ведением боевых действий во всей глубине основного района обороны дивизии, а не на одной оборонительной позиции.
- Сердцевиной концепции активной обороны является стремительный маневр частей и подразделений на выявленное направление главного удара противника.

- **Мотопехотная рота (ротная тактическая группа)** армии США считается основным боевым подразделением, которое может вести оборонительный бой в составе батальона и самостоятельно. Главная ее задача – нанести поражение противнику огнем до подхода к переднему краю и не допустить прорыва в глубину.
- **Средствами усиления** РТГр могут быть танковый взвод, одна-две секции ПТРК “Тоу”. В зависимости от решаемых задач огнем ее поддерживают, как правило, минометы, полевая артиллерия, а иногда – вертолеты огневой поддержки. Кроме того, в опорном пункте РТГр могут быть развернуты два-три поста радиолокационной разведки.
- **Боевой порядок** роты (РТГр) может строиться в один или два эшелона. Танковый взвод мотопехотной РТГр обычно располагается во втором эшелоне, реже занимает оборону в опорных пунктах мотопехотных взводов, тем самым усиливая их противотанковую оборону. Второй эшелон (резерв) располагается не далее 500 м от позиции взводов первого эшелона.
- При отсутствии непосредственного соприкосновения с противником по распоряжению командира батальона на удалении до 3000 м от переднего края обороны выставляется боевое охранение от роты.
- В пределах района боевых действий БТГр ей предполагается назначать не менее трех позиций, рассредоточенных в глубину. Обычно первую из них РТГр занимает, вторая подготавливается, а третья только намечается – в ней проводится рекогносцировка местности. Две последние позиции могут быть заняты в ходе оборонительного боя, если у наступающего противника в этом направлении наметился успех.

МОТОПЕХОТНАЯ РОТНАЯ ТАКТИЧЕСКАЯ ГРУППА США В ОБОРОНЕ (вариант)



Роте (ротной тактической группе) в обороне назначается опорный пункт (боевая позиция) 1,5-2 км по фронту и до 1 км в глубину.

Боевой порядок роты строится в один или в два эшелона. Танковый взвод мотопехотной РТГр обычно располагается во втором эшелоне, реже занимает оборону в опорных пунктах мотопехотных взводов, тем самым усиливая их противотанковую оборону.

В зависимости от условий обстановки, часть БМП мотопехотной РТГр может быть объединена в группу (группа БМП) и располагаться в глубине опорного пункта, в защищенном месте. Использование группы (групп) БМП способствует сохранению материальной части от огневых ударов противника, повышению активности обороны и быстрому сосредоточению усилий на угрожаемых направлениях.

Инженерное оборудование опорного пункта РТГр предусматривается проводить в зависимости от наличия времени, сил и средств, а также от условий местности.

В системе огня наибольшее значение придается организации противотанкового огня.

- **Система огня** в обороне организуется с таким расчетом, чтобы обеспечить огнем поражение противника на дальних подступах, нарастающую интенсивность огня по мере приближения противника к переднему краю обороны, постановку заградительного огня в непосредственной близости от переднего края, уничтожение огнем вклинившегося противника, проведение контратаки. С этой целью система огня предусматривает тесную связь между опорными пунктами взводов и соседними ротами, а также ведение круговой обороны. Подчеркивается, что эффективная система огня создается за счет его плотности на различных расстояниях, которая бы обеспечивала поражение противника, и прежде всего его танков, БТР, БМП, ПТУР и других огневых средств.
- Для ведения активной и устойчивой обороны большое внимание уделяется инженерному оборудованию боевых позиций РТГр.
- В том случае, когда противнику удалось прорвать оборону большими силами и создать угрозу окружения, РТГр занимает круговую оборону, используя заранее подготовленные запасные позиции.
- После отражения атаки предусматривается принимать меры для быстрого восстановления системы огня, пополнения всех видов боеприпасов, восстановления разрешенных инженерных сооружений, поврежденных вооружения, боевой и другой техники в целях подготовки и отражения повторных атак противника.

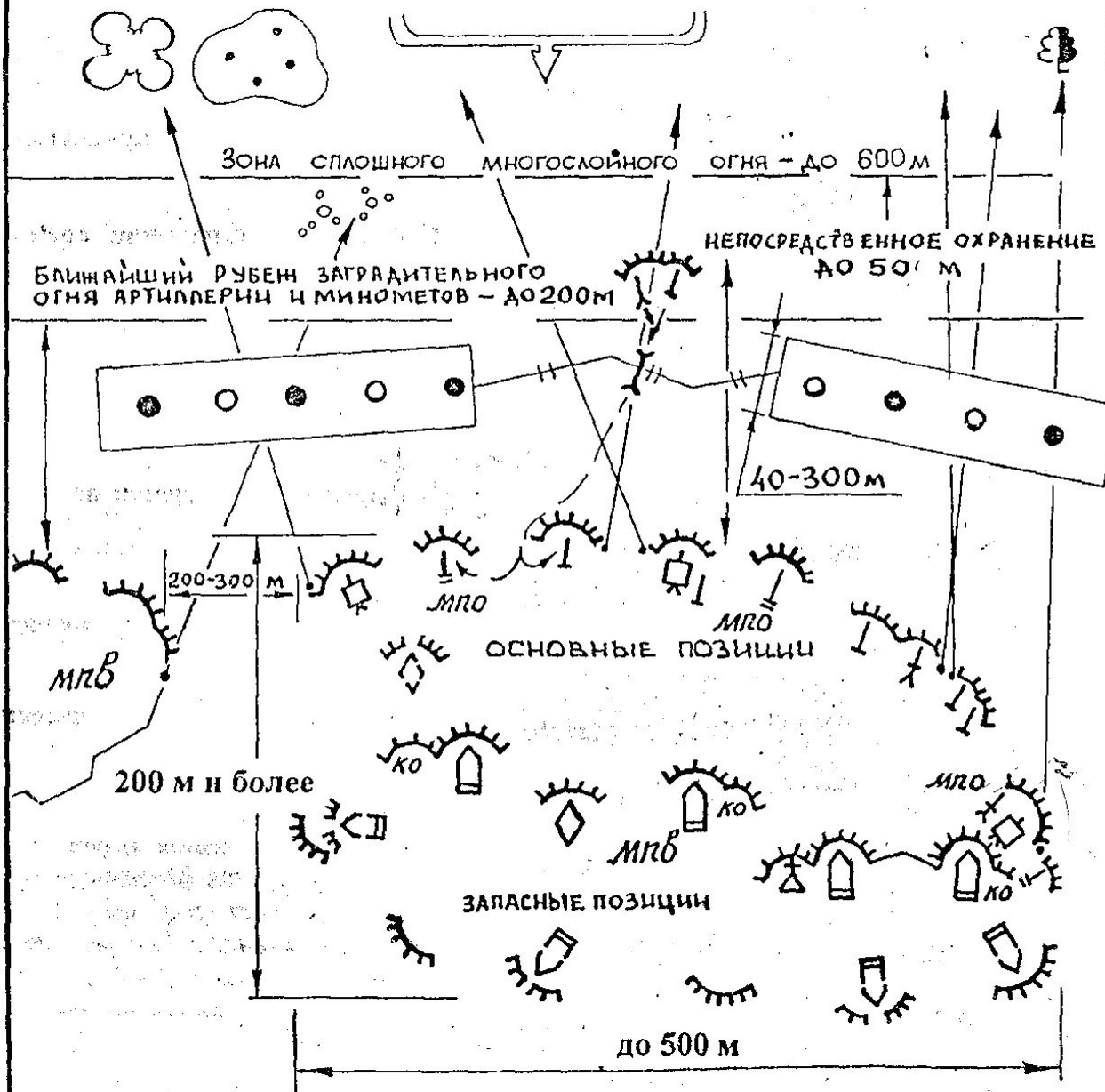
Мотопехотный взвод ведет оборонительный бой в составе первого или второго эшелона роты. Для обороны взвод оборудует опорный пункт по фронту до 500 м и в глубину 200 м и более. Промежутки между взводами 200-300 м. В зависимости от условий боевой порядок может быть:

- все отделения в линию (в том случае, когда взвод является частью ротного периметра);
- два отделения впереди, а третье – в глубине района. Оно может обороняться фронтом в тыл или фронтом вперед, чтобы прикрыть огнем фланги отделений, находящиеся перед ним.

Система огня взвода организуется с таким расчетом, чтобы обеспечить нарастающую интенсивность огня по мере приближения противника к переднему краю обороны. Отделениям назначаются перекрывающие друг друга секторы для ведения огня.

Инженерное оборудование опорного пункта включает оборудование основных и запасных позиций отделений, штатных и приданных огневых средств, устройство КНП взвода, расчистку секторов обстрела и устройство заграждений перед передним краем и на флангах опорного пункта.

МОТОПЕХОТНЫЙ ВЗВОД США В ОБОРОНЕ (вариант)



Для обороны взвод оборудует опорный пункт.

В зависимости от условий боевой порядок может быть:

А- все отделения в линию (в том случае, когда взвод является частью ротного периметра);

Б- два отделения впереди, а третье- в глубине района. Оно может обороняться фронтом в тыл или фронтом вперед, чтобы прикрыть огнем фланги отделений, находящиеся перед ним.

Система огня взвода организуется с таким расчетом, чтобы обеспечить нарастающую интенсивность огня по мере приближения противника к переднему краю обороны. Отделениям назначаются перекрывающие друг друга секторы для ведения огня.

Инженерное оборудование опорного пункта включает оборудование основных и запасных позиций отделений, штатных и приданных огневых средств, устройство КНП взвода, расчетку секторов обстрела и устройство заграждений перед передним краем и на флангах опорного пункта.

- **Мотопехотное отделение** обороняет позицию 100-150 м по фронту, на которой оборудуются огневые позиции расчета ПТРК “Дракон”, гранатометчика, пулеметчика (М-60) и автоматчиков (пулеметы М-249) с интервалом до 20 м. При наличии времени огневые позиции соединяются ходами сообщения. Огневые позиции БМП оборудуются, как правило, позади позиции отделения или на одном из флангов. Запасные огневые позиции намечаются и оборудуются на удалении до 200 м от основных.
- Для БМП (танка) намечаются и оборудуются 1-2 запасные позиции, с целью повышения их живучести в ходе боя. Система огня отделения строится с таким расчетом, чтобы подступы к позиции отделения перед фронтом и на флангах находились под огнем, особенно фланговым и перекрестным.

МОТОПЕХОТНОЕ ОТДЕЛЕНИЕ США В ОБОРОНЕ

(вариант)

100-150 м

ПОСТ ОХРАНЕНИЯ
И НАБЛЮДЕНИЯ

ДО 500 м

ДО 20 м

ЗКО

ОСНОВНАЯ ПОЗИЦИЯ

МПО

М-В
Н-О

КО
Р/ТАФ

ЗАПАСНАЯ ПОЗИЦИЯ

ДО 200 м

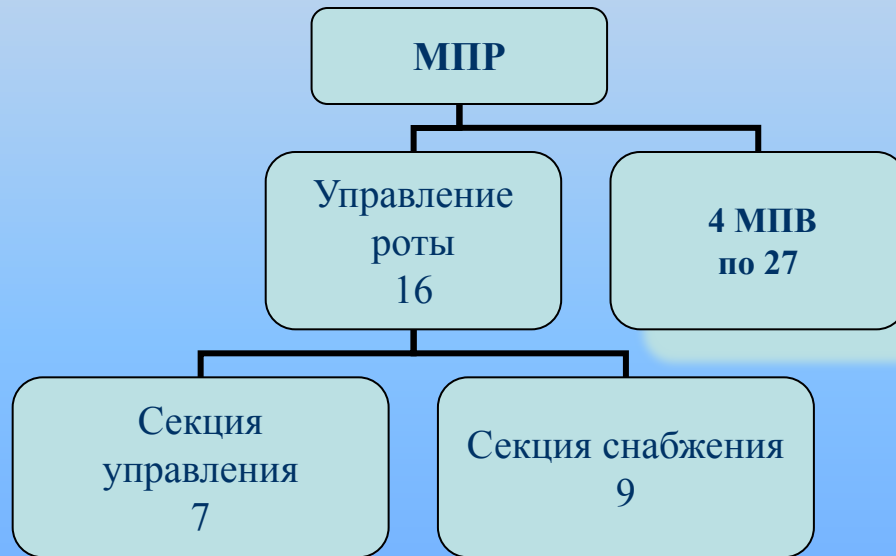
Мотопехотное отделение обороняет позицию 100-150 м по фронту, на которой оборудуются огневые позиции расчёта ПТРК «ДРАКОН», гранатометчика, пулеметчика (М-60) и автоматчиков (пулеметы М-249) с интервалом до 20 м. При наличии времени огневые позиции соединяются ходами сообщения. Огневые позиции БМП оборудуются, как правило, позади позиции отделения или на одном из флангов. Запасные огневые позиции намечаются и оборудуются на удалении до 200 м от основных.

Для БМП (танка) намечаются и оборудуются 1-2 запасные позиции, с целью повышения их живучести в ходе боя.

Система огня отделения строится с таким расчетом, чтобы подступы к позиции отделения перед фронтом и на флангах находились под огнем, особенно фланговым и перекрестным.

Учебный вопрос 2. Организация, вооружение, боевые возможности и тактика действий (боевое применение), мотопехотных (пехотных) подразделений, (отделение, взвод, рота) армии ФРГ.

Мотопехотная рота ФРГ



ВСЕГО В РОТЕ:

Личный состав	- 124 чел.
БМП «Мардэр»	- 13 ед..
ПТУР «Милан»	- 8 ед.
7,62мм пулемет MG-3	- 8 ед.
7,62мм винтовка G-3	- 40 ед.
9 мм MP5A3	- 50 ед.
40мм пп гранатомет МК69А1-	8 ед.
44мм пт гранатомет «Панцерфауст»	- 8 ед.
MP2А1 «УЗИ»	- 5 ед.
9 мм «Вальтер»	- 26 ед.
Автомобили	- 3 ед.

УПРАВЛЕНИЕ МОТОПЕХОТНОЙ РОТЫ

Секция управления			
№ Пп	Наименование должности	Кол-во	Вооружение
1	Командир роты	1	Р-1 Вальтер MP5A3
2	Зам.командира роты	1	Р-1 Вальтер MP5A3
3	Инструктор по ЗОМП	1	MP5A3
4	Командир БМП	1	MP5A3
5	Механик-водитель БМП	1	Р-1 Вальтер
6	Наводчик-оператор	1	MP5A3
7	Радист	1	MP5A3

Секция снабжения			
№ Пп	Наименование должности	Кол-во	Вооружение
1	Старшина роты	1	MP5A3
2	Командир отделения	1	Р-1 Вальтер MP5A3
3,4	Радист	2	Р-1 Вальтер
5,6,7	Водитель	3	MP2A1 «Узи»
8	Спец.по ремонту БТ техники	1	MP2A1 «Узи»
9	Спец.по ремонту вооружения	1	MP2A1 «Узи»

Мотопехотный взвод на БМП «Мардер» ФРГ

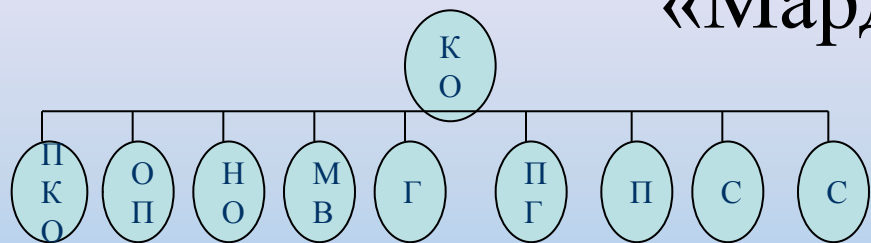


№	Наименование должности	К-во	Вооружение
	Группа управления	7	
1	Командир взвода	1	Р-1 «Вальтер» MP5A3
2	Пом.командира взвода	1	MP5A3
3	Командир отделения	1	MP5A3
4	Наводчик-оператор	1	MP5A3
5	Механик-водитель	1	Р-1 «Вальтер»
6,7	Радист	2	MP5A3

ВСЕГО ВО ВЗВОДЕ:

Личный состав - 27 чел.
 БМП 1А1 «Мардер» - 3 ед..
 ПУ ПТУР «Милан» - 2 ед.
 7,62мм пулемет MG-3 - 2 ед.
 7,62мм винтовка G-3 - 10 ед.
 9мм пистолет Р-1 «Вальтер» - 6 ед.
 44мм пт гранатомет «Панцерфауст» - 2 ед.
 40мм пп гранатомет НК69А1 - 9 ед.
 9мм пистолет-пулемет MP5A3 - 8 ед.

Мотопехотное отделение на БМП 1А1 «Мардер» ФРГ



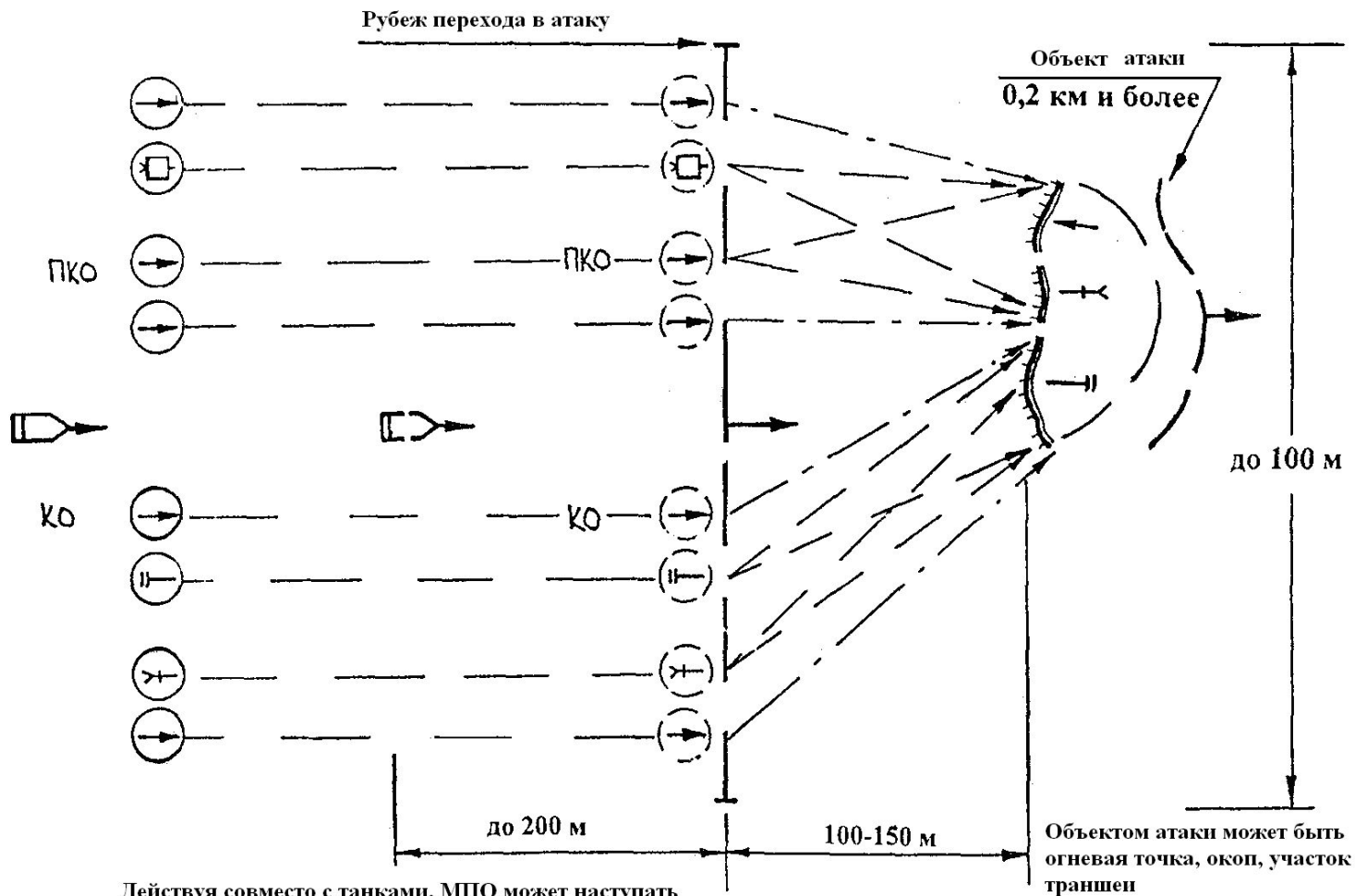
№	Наименование должности	К-во	Вооружение
1	Командир отделения	1	G-3
2	Пом.командира отдел-я	1	G-3
3	Оператор ПТУР	1	MP5A3
4	Наводчик-оператор	1	MP5A3
5	Механик-водитель БМП	1	P-1 «Вальтер»
6	Стрелок-гранатометчик	1	P-1 «Вальтер» Панцерфауст
7	Помощник гранатом-ка	1	G-3
8	Пулеметчик	1	MG-3
9,10	Стрелок	2	G-3

ВСЕГО В ОТДЕЛЕНИИ:

Личный состав	-10 чел.
БМП 1А1 «Мардер»	- 1 ед..
ПУ ПТУР «Милан»	- 1 ед..
7,62мм пулемет MG-3	- 1 ед.
7,62мм винтовка G-3	- 5 ед.
9мм пистолет-пулемет MP5A3	-2 ед.
40мм пп гранатомет НК69А1	- 2 ед.
44мм РПГ «Панцерфауст»	- 1 ед.
P-1 «Вальтер»	- 2 ед.

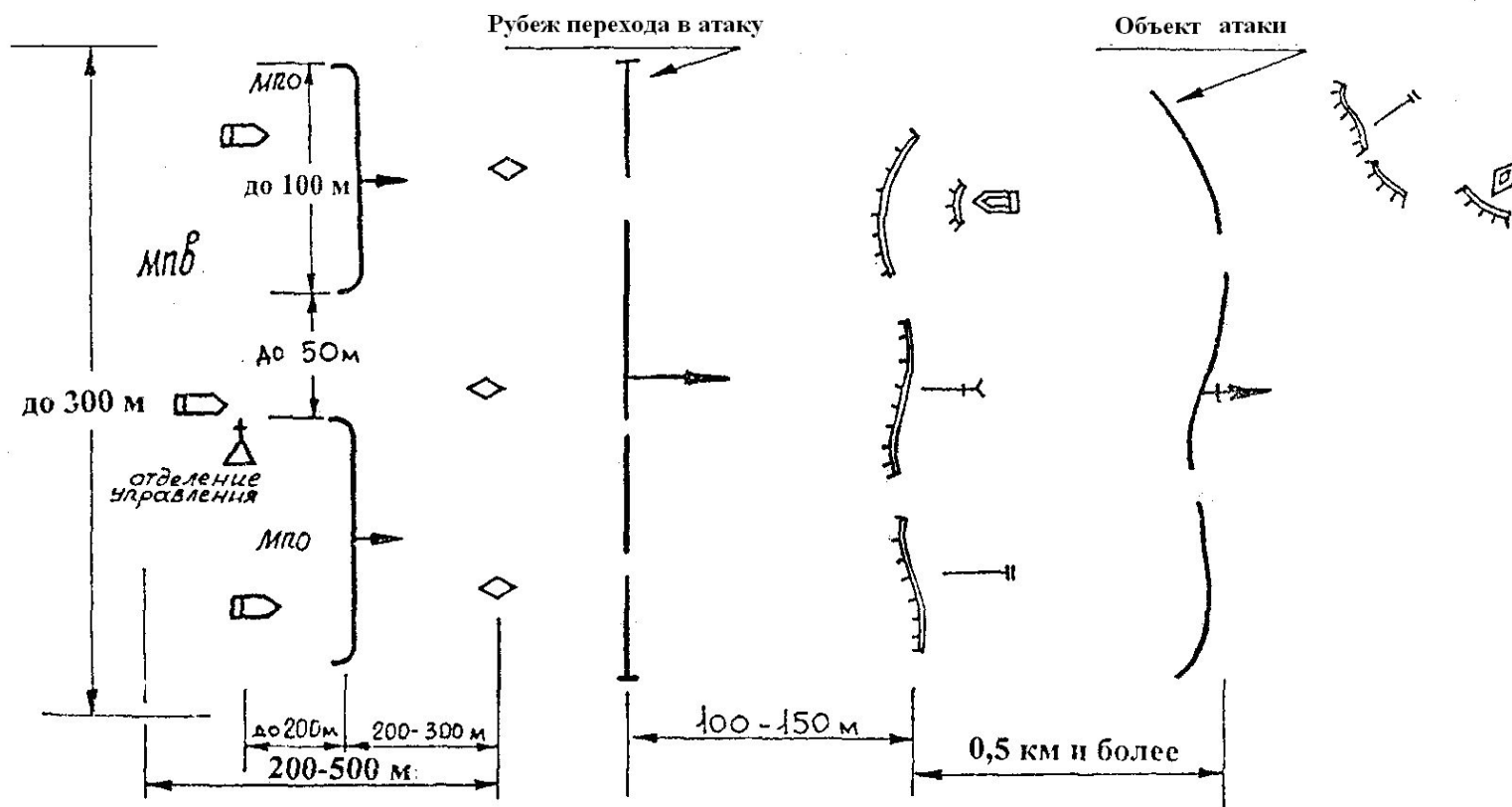
**Боевые возможности и тактика действий
(боевое применение), мотопехотных
(пехотных) подразделений, (отделение, взвод,
рота) армии ФРГ в наступлении**

МОТОПЕХОТНОЕ ОТДЕЛЕНИЕ ФРГ В НАСТУПЛЕНИИ (вариант)



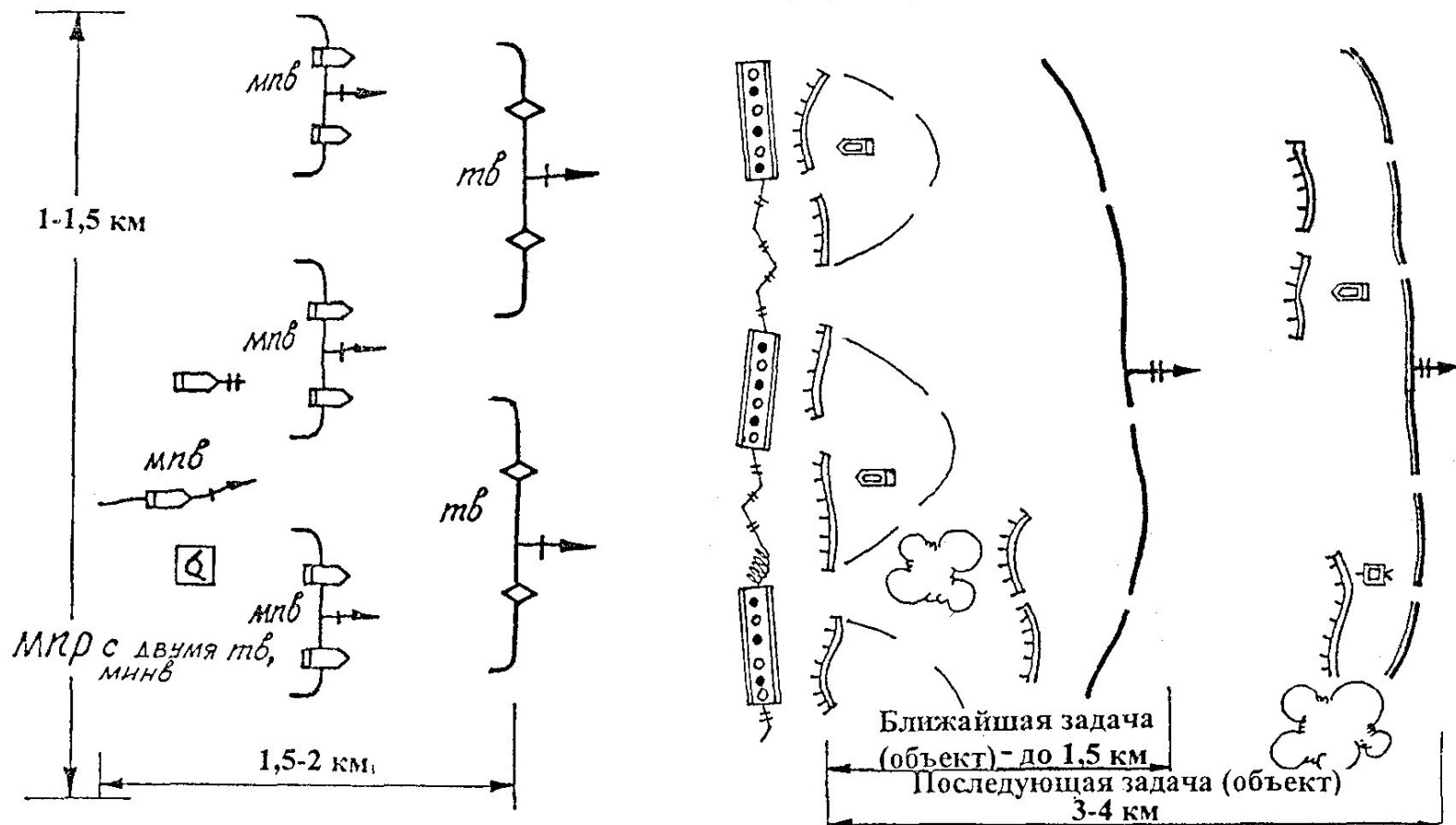
Действуя совместно с танками, МРО может наступать
впереди танков или за ними, соблюдая дистанцию
200-300 м.

БОЕВОЙ ПОРЯДОК И ЗАДАЧА МОТОПЕХОТНОГО ВЗВОДА ФРГ В НАСТУПЛЕНИИ (вариант)



Боевая задача взводу ставится по объектам. Взводу могут быть назначены один или несколько объектов, последовательно расположенных в обороне противника. Общая глубина боевой задачи может достигать 1,5 км.

БОЕВОЙ ПОРЯДОК И ЗАДАЧИ МОТОПЕХОТНОЙ РОТЫ ФРГ В НАСТУПЛЕНИИ (вариант)



Боевой порядок роты в наступлении может быть в один или два эшелона. Наиболее часто рота будет действовать в два эшелона. Построение боевого порядка в два эшелона позволяет иметь достаточно сил и средств для первоначального удара и наращивания усилий в ходе боя.

Мотопехотной (танковой) роте в наступлении указываются:

- ближайшая задача (объект) – уничтожение противника в опорном пункте роты и овладение им (до 1,5 км);
- Последующая задача (объект) – 3-4 км (указывается на глубину ближайшей задачи батальона).

Боевые возможности МПР ФРГ.

МПР (ФРГ) состоит:

— из управления - 16 человек

а) секция управления - 7 чел., 1 БМП;

б) секция снабжения - 9 чел., 3 автомобиля.

- 4 МПВ по 27 чел.

а) группа управления - 7 чел., 1 БМП;

б) 2-х отделений по 10 чел., 1 БМП, 1 ПТРК "Милан", 1 44мм гранатомет «Панцер-Фауст».

Всего в роте:

л/состава - 124 человек;

БМП - 13 шт.;

ПТРК. "Милан"-8 шт.;

44 мм РПГ «Панцер-Фауст» - 8 шт.;

40 мм гранатометов МК-69А1 - 8 шт.;

автомобилей - 3 шт.

Если МПР усиливается ТВ, то ее огневые возможности по борьбе с танками составляют:

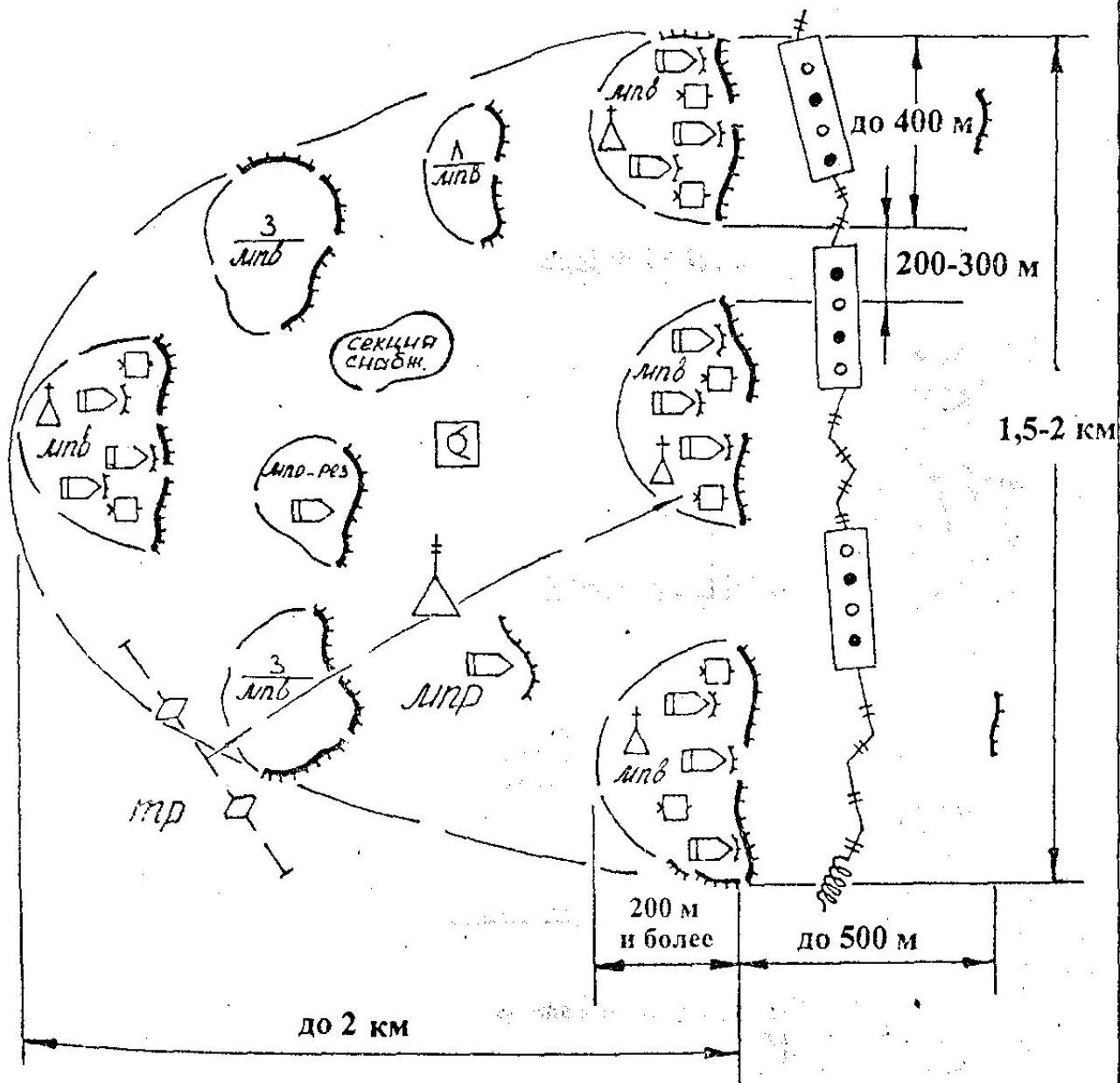
Вид оружия	Шт.	Кэф.	Всего
БМП «М»	13	0,5	6,5
ПУ ПТУР «М»	8	1	8
РПГ «Панцер-Фауст»	8	0,2	1,6
<u>Всего на роту</u>			
Танки	4	0,5	2
МПР со средствами усиления			18,1

**Боевые возможности и тактика действий
(боевое применение), мотопехотных
(пехотных) подразделений, (отделение, взвод,
рота) армии ФРГ в обороне**

- В армии ФРГ оборона, делится на два вида – подвижную и позиционную. По своему характеру позиционная оборона в основном аналогична позиционной обороне армии США. Что же касается подвижной обороны, то она имеет свои характерные особенности.
- **Подвижная оборона** опирается в первую очередь на маневренность войск и их ударную силу. **Цель** подвижной обороны заключается в том, чтобы, сдерживая продвижение противника в глубину, нанести ему максимальные потери, сохранить свои силы и выиграть время, необходимое для подготовки наступления.
- Сдерживающие бои считаются основным способом ведения боевых действий в подвижной обороне. Они имеют целью замедлить продвижение наступающего противника и нанести ему значительные потери, сковать его силы и обеспечить свободу действий своим войскам.
- **Позиционная оборона** организуется заблаговременно и предполагает удержание занимаемого рубежа или района местности с целью – отразить наступление превосходящих сил противника и нанести ему максимальные потери.
- При организации позиционной обороны большая часть сил и средств дивизии и бригады располагается в первом эшелоне, меньшая – во втором (резерве).

- **Мотопехотная рота** в обороне, как правило, действует в составе батальона и может обороняться в первом или во втором эшелоне (резерве).
- Мотопехотная рота в обороне подготавливает и обороняет опорный пункт 1,5-2 км по фронту и до 2 км в глубину. Боевой порядок мотопехотной роты строится в один или два эшелона. При двухэшелонном построении боевого порядка три взвода обороняются в первом и один – во втором эшелоне, которые подготавливаются для ведения круговой обороны. При построении боевого порядка в один эшелон выделяется небольшой резерв. Типичным считается боевой порядок в два эшелона.
- Основная задача роты первого эшелона заключается в том, чтобы во взаимодействии с приданными и поддерживающими средствами нанести поражение противнику перед передним краем и не допустить прорыва ротного опорного пункта.
- Рота, обороняющаяся во втором эшелоне, предназначена для нанесения контратак и создания глубины обороны. Она, как и рота первого эшелона, оборудует опорный пункт и готовит направления для контратак.
- Перед передним краем обороны создается зона сплошного огня на глубину до 600 м.
- На направлениях, где ожидается наступление основных сил противника, артиллерия и минометы готовят сосредоточенный и заградительный огонь. БМП располагаются в обороне с таким расчетом, чтобы поддержать из глубины передовые подразделения огнем 20-мм пушек.

МОТОПЕХОТНАЯ РОТА ФРГ В ОБОРОНЕ (вариант)



Мотопехотная (танковая) рота в обороне подготавливает и обороняет опорный пункт 1,5-2 км по фронту и до 2 км в глубину.

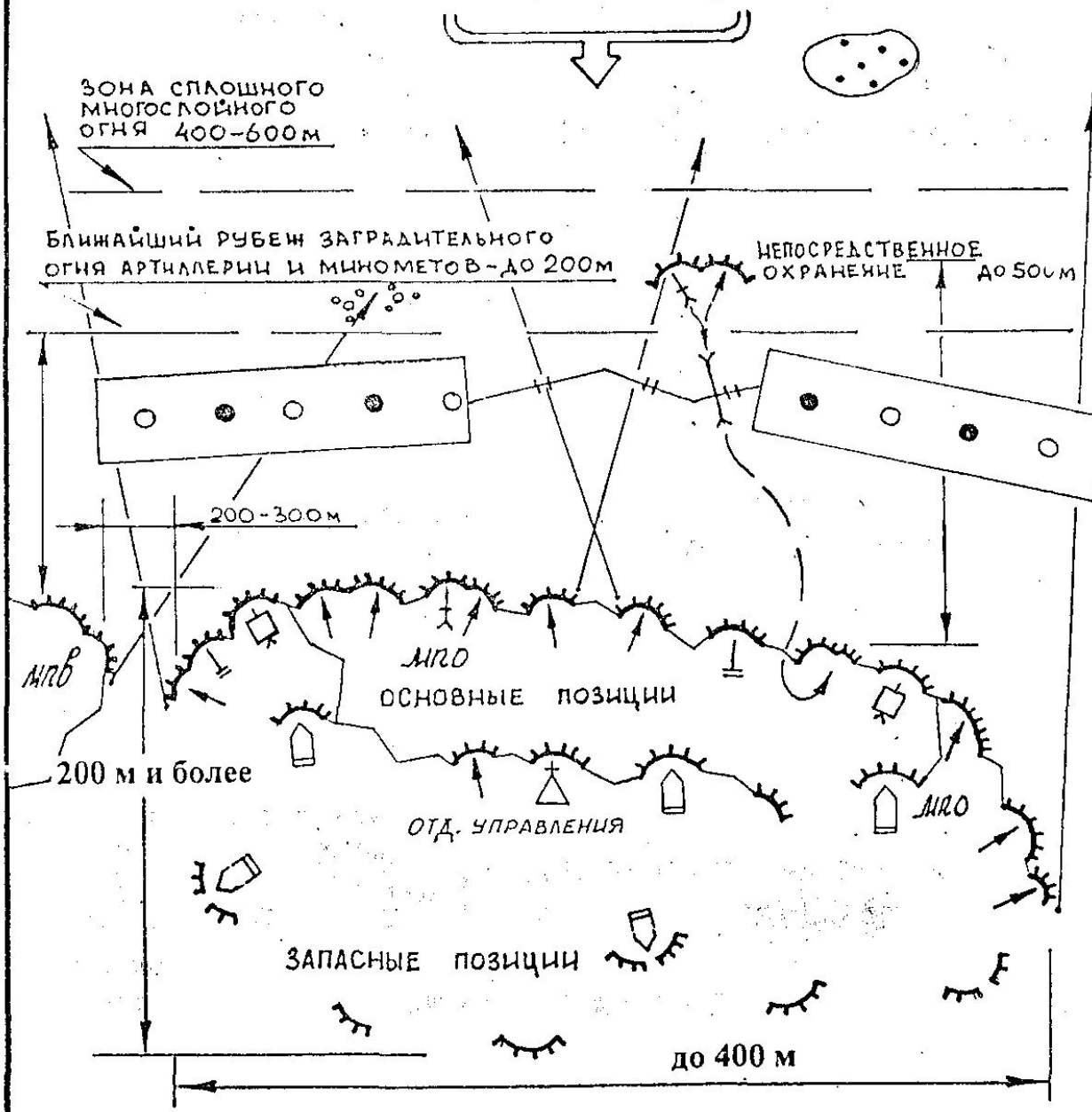
Боевой порядок роты строится в один или в два эшелона.

Опорный пункт роты включает опорные пункты взводов, расположенные по фронту и в глубину, и позиции огневых средств.

БМП роты располагаются в укрытиях за позициями отделений в готовности поддерживать огнем их бой и обеспечить при необходимости маневр мотопехоты на угрожаемое направление. Главным элементом построения обороны является система огня. Особенно большое внимание уделяется организации противотанковой обороны. Противотанковые средства располагаются на танкоопасных направлениях, как можно ближе к переднему краю и эшелонируются в глубину.

- **Мотопехотных взвод** обороняет опорный пункт до 400 м по фронту и в глубину 200 м и более. Опорный пункт подготавливается к круговой обороне. Для каждого огневого средства намечаются и обороняются основные и одна-две запасные огневые позиции. БМП и танки в опорном пункте располагаются по фронту и в глубину с интервалом 100-200 м.
- Система огня строится с таким расчетом, чтобы создать максимальную плотность огня на подступах к опорному пункту и на флангах. Непосредственно перед передним краем подготавливается зона сплошного многослойного огня на глубину 400-600 м. Особенно большое внимание уделяется организации противотанковой обороны. Для ПТРК “Милан” оборудуются огневые позиции на флангах опорного пункта.

МОТОПЕХОТНЫЙ ВЗВОД ФРГ В ОБОРОНЕ (вариант)



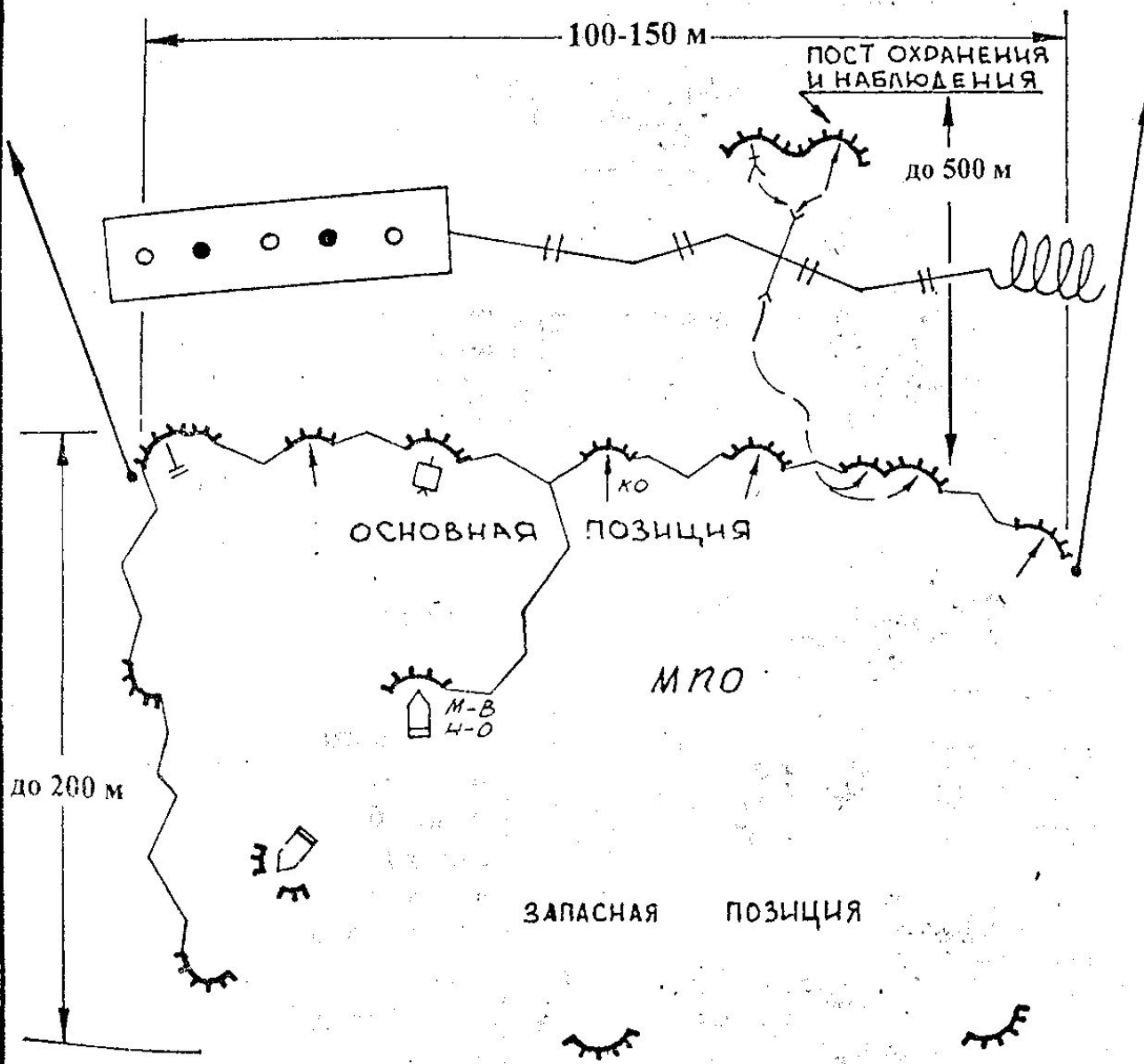
Взвод обороняет опорный пункт до 400 м по фронту и в глубину 200 м и более. Опорный пункт подготавливается к круговой обороне. Для каждого огневого средства намечаются и оборудуются основные и одна-две запасные огневые позиции. Боевые машины пехоты и танки в опорном пункте располагаются по фронту и в глубину с интервалом 100-200 м.

Система огня строится с таким расчетом, чтобы создать максимальную плотность огня на подступах к опорному пункту и на флангах. Непосредственно перед передним краем подготавливается зона сплошного многослойного огня на глубину 400-600 м. Особенно большое внимание уделяется организации противотанковой обороны. Для ПТРК «Милан» оборудуются огневые позиции на флангах опорного пункта.

- **Мотопехотное отделение** обороняет позицию 100-150 м по фронту. Большое значение придается инженерному оборудованию позиции. Для каждого огневого средства готовятся основные и запасные огневые позиции, которые соединяются в общий окоп для отделения. Запасные огневые позиции готовятся на флангах и при необходимости (в зависимости от условий местности) за основными на удалении 50-200 м. Система огня строится с таким расчетом, чтобы все подступы к позиции отделения перед фронтом и на ответственном фланге находились под огнем. Для БМП оборудуются основные и запасные огневые позиции.

МОТОПЕХОТНОЕ ОТДЕЛЕНИЕ ФРГ В ОБОРОНЕ

(вариант)



Мотопехотное отделение обороняет позицию 100-150 м по фронту. Большое значение придается инженерному оборудованию позиции. Для каждого огневого средства готовятся основные и запасные огневые позиции, которые соединяются в общий окоп для отделения.

Запасные огневые позиции готовятся на флангах и при необходимости (в зависимости от условий местности) за основными на удалении 50-200 м. Система огня строится с таким расчетом, чтобы все подступы к позиции отделения перед фронтом и на ответственном фланге находились под огнем. Для БМП оборудуются основные и запасные огневые позиции.

Учебный вопрос 3. ТТХ основных образцов вооружения и военной техники подразделений армий иностранных государств.

Тактико-технические характеристики основных образцов вооружения и техники

Стрелковое оружие:

Наименование	Страна	Вес (кг)	Прицельная дальность, м	Скорострельность в/мин.	Емкость магазина
9 мм «Вальтер»	ФРГ	0,78	50	16	8
11,43 мм «КОЛЬТ»	США	1,25	50	14	7
9 мм MP2A1 «Узи»	ФРГ, Израиль	3,99	200	100-200	30
9 мм MP5A3	ФРГ	2,88	50	800	15,30
7,62 мм M-60	США	13,5	1100	200	100
7,62 мм M240G	США	16,48	1800	750-950	250
7,62 мм MG-3	ФРГ	11,6	1200	150-250	50, 250
5,56 мм M249E1 «Миними»	США	6,85	1000	-	Маг-30, Лента 100-200
12,7 мм M2HB «Браунинг»	США	58	1800	100	110
5,56 мм M16A2	США	3,83	800	150-200	20,30
7,62 мм G-3	ФРГ	5	400	100	20

Тактико-технические характеристики основных образцов вооружения и техники

Противотанковые средства: гранатометы.

Наименование	Страна	Вес (кг)	Скорострельность в/мин.	Бронепробиваемость мм	Дальность стрельбы м	Примеч.
66 мм РПГ М-72	США	2,36	-	270	200	однораз
66 мм РПГ М-202А1	США	12,5	4/30 с	-	250	4х ств.
44 мм РПГ «Панцерфауст»	ФРГ	10,3	-	370	300	
60 мм РПГ «Панцерфауст-3»	ФРГ	12	-	700	400	
40 мм гранатомет НК69А1 противопехотный	ФРГ	1,8	7-9	-	350	Р-сплош поражен 5м
40 мм гранатомет М203 противопехотный	США	1,36	7-9	-	400	Примен с М16А2

Тактико-технические характеристики основных образцов вооружения и техники

Противотанковые средства: ПТРК.

Наименование	Страна	Тип ПУ	Дальность стрельбы (м)		Бронепробиваемость мм	Система управл-я
			мин	макс		
«ТОУ-2»	США	Переносной, самоходный	65	3750	620	Полуавтом по проводам
«ТОУ-4»	США	Переносной, самоходный	65	3750	920	Полуавтом по проводам
«Дракон»	США	Переносной	30	1000	430	Полуавтом по проводам
«Джавелин» с 1996	США	Переносной, самоходный	65	2500	900 Коэф-т 0,93	Тепло ГСН
«Милан-2»	ФРГ	Переносной, самоходный	25	2000	730	Полуавтом по проводам

Тактико-технические характеристики основных образцов вооружения и техники

Бронетехника:

Наименование	Экипаж чел.	Вес т.	Вооружение						Дальность стрельбы, м	Скорость в/мин	Мощность двигателя, л/сил	Макс. скорость Км/час	Запас хода, км.
			ПУ ПТУР		Пушка		Пулемет						
			К-во	Б/К	Калибр	Б/К	Калибр	Б/К					
БМП М2 «Брэдли», плав. США	3+7	30	2	8 Тоу-2	25	900	1* 7,62 М240	2200			600	66/7	480
БТР М113А2, гусен., плав.	2+11	11,3	-	-	-	-	1* 12,7	2000			275	67	480
БМП «Мардер» А2, ФРГ	3+7	30	1	4 Милан 2	20	1284	1* 7,62 MG-3	2500			600	75	500
Танк М1А2 «Абрамс», США	4	57	-	-	120	40	1*12,7 2*7,62	1000 10000	2800	4-5	1500	67	430
Танк «Леопард2», ФРГ	4	55,2	-	-	120	42	2*7,62	4750	2800	4-5	1500	68	550

Задание на самоподготовку:

1. Изучить состав подразделений мотопехотных (пехотных) подразделений армий США и ФРГ;
2. Изучить тактико-технические характеристики М-60, МG-3, G-3, М16А2, БМП М2 "Бредли", "Мардер" А2, М113А2, М1 А2 "Абрамс"; "Леопард "- 2," Панцерфауст -3, ПТРК "Дракон", ПТРК "Милан – 2"