

Правовое регулирование использования лесов

Лес рассматривается как (ст. 5 ЛК РФ) :

- **экологическая система;**
- **как природный ресурс.**

В ЛК РФ 1997 г. **лес** был представлен как **совокупность лесной растительности, земли, животного мира и других компонентов окружающей среды, имеющей важное экологическое, экономическое и социальное значение.**

Состав земель России (2014 г.)

<i>Земли сельскохозяйственного назначения</i>	23,5%	402 312,9 га
<i>Земли населенных пунктов</i>	1,2%	402 312,9 га
<i>Земли промышленности и иного специального назначения</i>	1,0%	16 736,7 га
<i>Земли особо охраняемых природных территорий</i>	2,0%	34 356,6 га
<i>Земли лесного фонда</i>	64,7%	1 106 525,6 га
<i>Земли водного фонда</i>	1,6%	27 933,8 га
<i>Земли запаса</i>	6,0%	102 589,6 га

Принципы лесного права (1)

- 1) устойчивое управление лесами, сохранение биологического разнообразия, повышение экологического и ресурсного потенциала лесов;
- 2) сохранение и усиление средообразующих, водоохранных, защитных, санитарно-гигиенических, оздоровительных и иных функций лесов в интересах обеспечения права каждого на благоприятную окружающую среду;
- 3) использование лесов с учетом их глобального экологического значения, длительности выращивания и иных свойств лесов;
- 4) обеспечение многоцелевого, рационального, непрерывного, неистощительного использования лесов для удовлетворения потребностей общества в лесах и лесных ресурсах;
- 5) воспроизводство, улучшение породного состава и качества лесов, повышение их продуктивности;
- 6) обеспечение охраны и защиты лесов;

Принципы лесного права (2)

- 7) участие граждан, общественных объединений в подготовке решений, реализация которых может оказать воздействие на леса при их использовании, охране, защите и воспроизводстве в установленных законодательством Российской Федерации порядке и формах;
- 8) использование лесов способами, не наносящими вреда окружающей среде и здоровью человека;
- 9) установление категорий защитности лесов и деление лесов на виды в зависимости от экологического, экономического и социального значения лесов, их местоположения и выполняемых ими функций;
- 10) недопустимость осуществления использования лесов органами государственной власти и органами местного самоуправления;
- 11) платность использования лесов.

Субъекты – участники лесных отношений (ст.4 ЛК РФ):

- *Российская Федерация,*
- *субъекты Российской Федерации,*
- *муниципальные образования,*
- *граждане,*
- *юридические лица.*

От имени РФ, субъектов РФ, МО в лесных отношениях участвуют органы государственной власти РФ, органы государственной власти субъектов РФ, органы местного самоуправления в пределах своих полномочий, установленных нормативными правовыми актами.

Земли, на которых располагаются леса:

Леса располагаются (ст. 10 ЛК РФ) на:

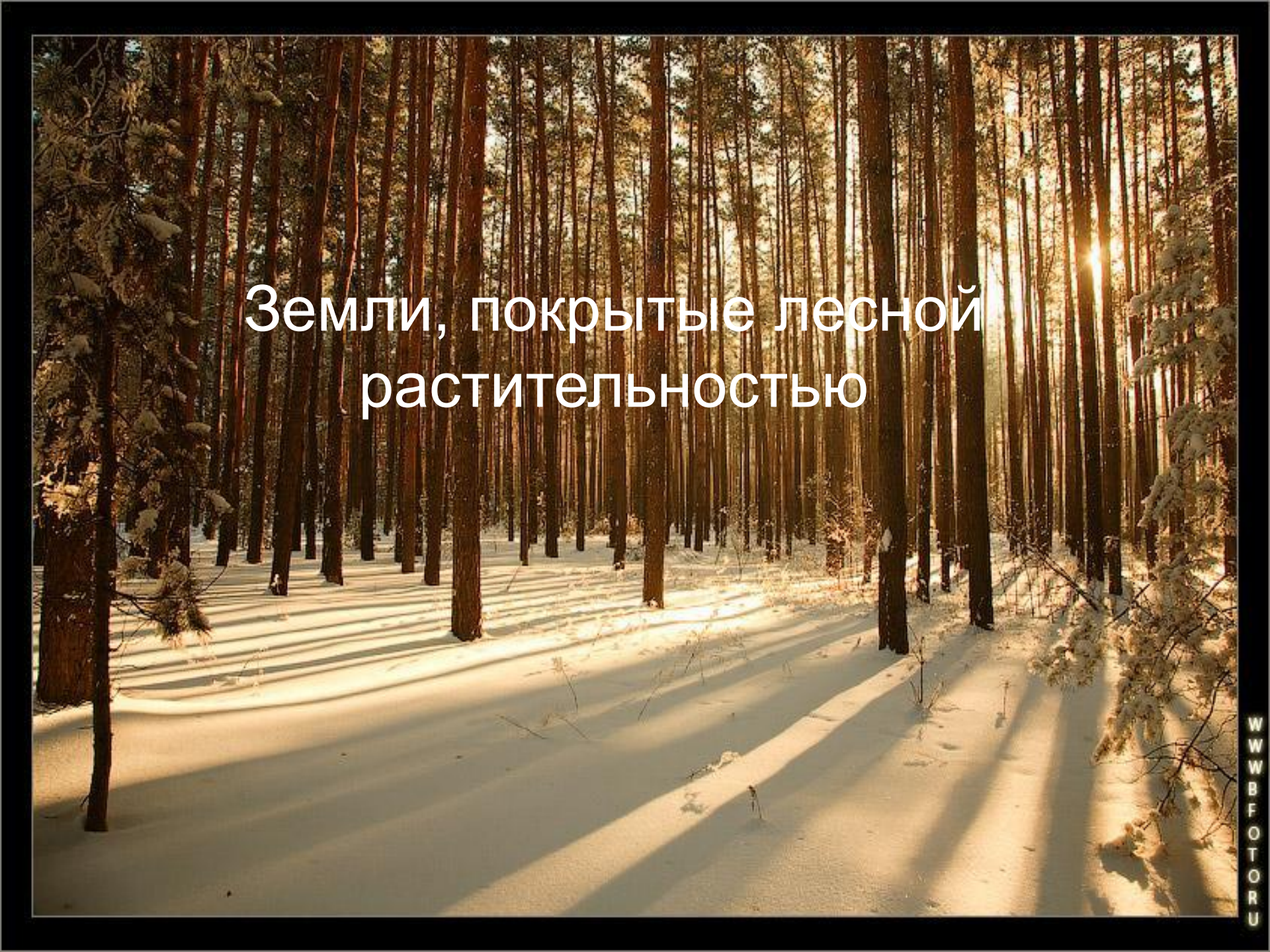
- ***землях лесного фонда;***
- ***землях иных категорий.***

К землям лесного фонда относятся (ст. 101 ЗК РФ).

Лесные земли предназначены для выращивания, рационального использования и воспроизводства лесов. Они могут быть покрыты лесной растительностью, а также временно не покрыты ею, но предназначены для ее восстановления – вырубки; гари; редины; пустыри; прогалины; площади, и иные земли.

Лесные земли составляют ***75% общей площади земель лесного фонда.***

Нелесные земли - предназначенные для нужд лесного хозяйства земли, занятые просеками, дорогами, болотами и другие неудобные для использования земли.

A photograph of a dense pine forest in winter. The ground is covered in a thick layer of snow, and long, soft shadows are cast across it by the tall, slender trees. Sunlight filters through the canopy, creating a warm, golden glow. The text "Земли, покрытые лесной растительностью" is overlaid in the center in white.

Земли, покрытые лесной
растительностью



Вырубки



Гари

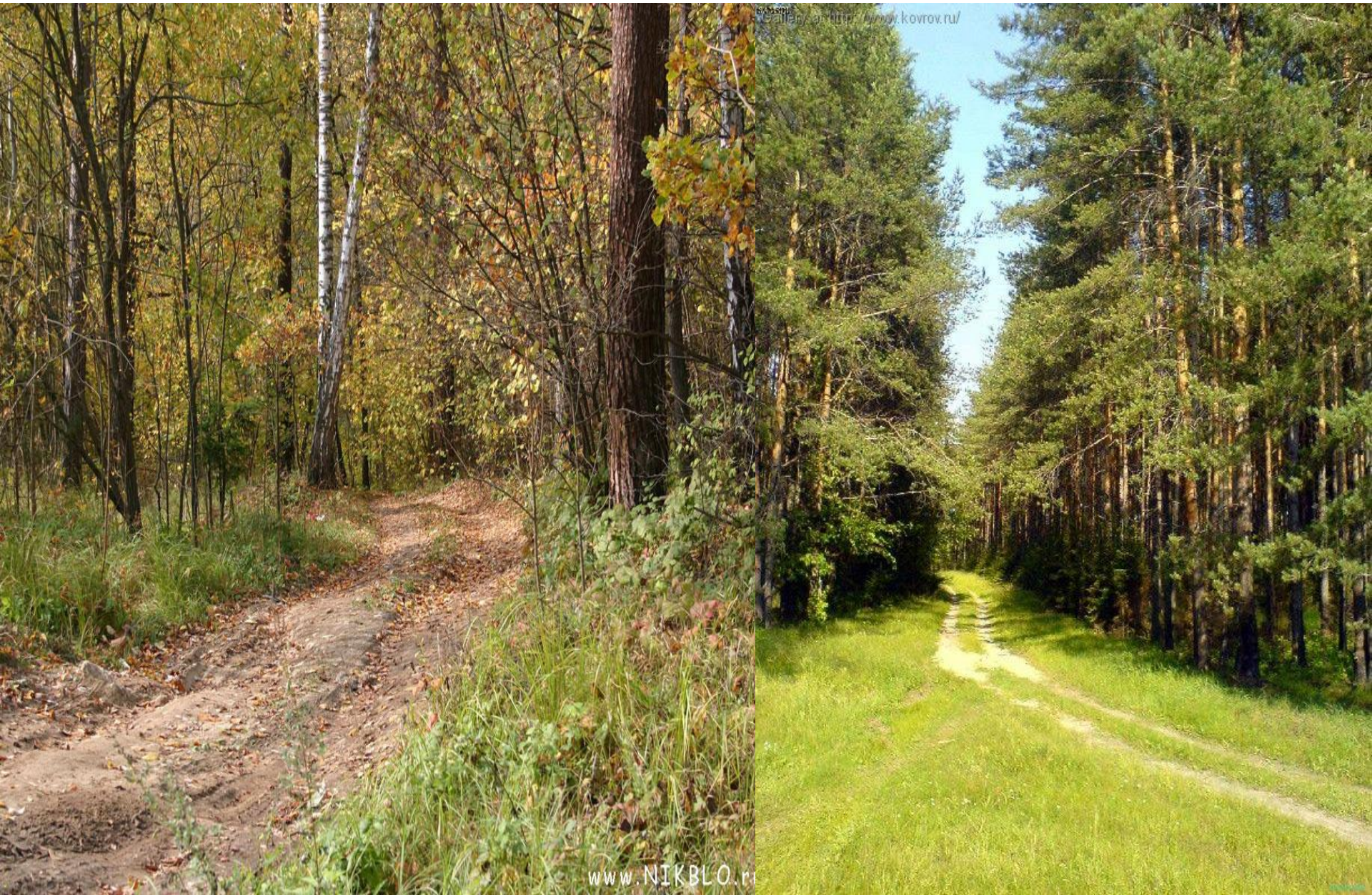


Прогалины леса



Редины леса

Дороги в лесу



© All rights reserved. <http://www.kovrov.ru/>

www.NIKBLO.ru



Просека
ХОМУТОВСКАЯ ДОРОГА

Болота



Леса по целевому назначению
подразделяются:

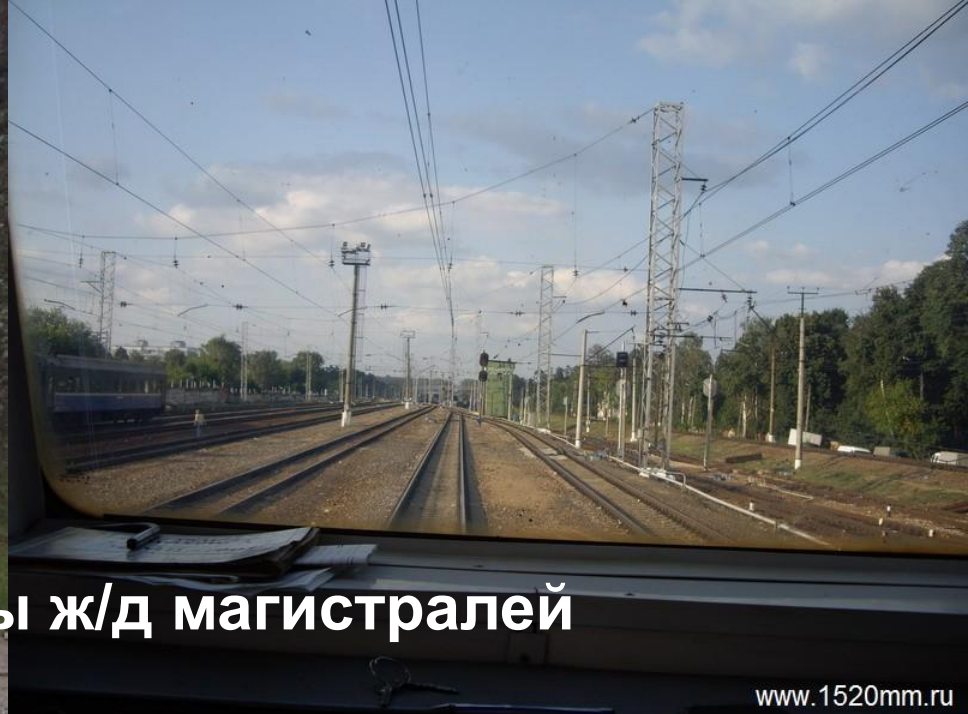
**Защитны
е
леса**

**Эксплуата
цион.
леса**

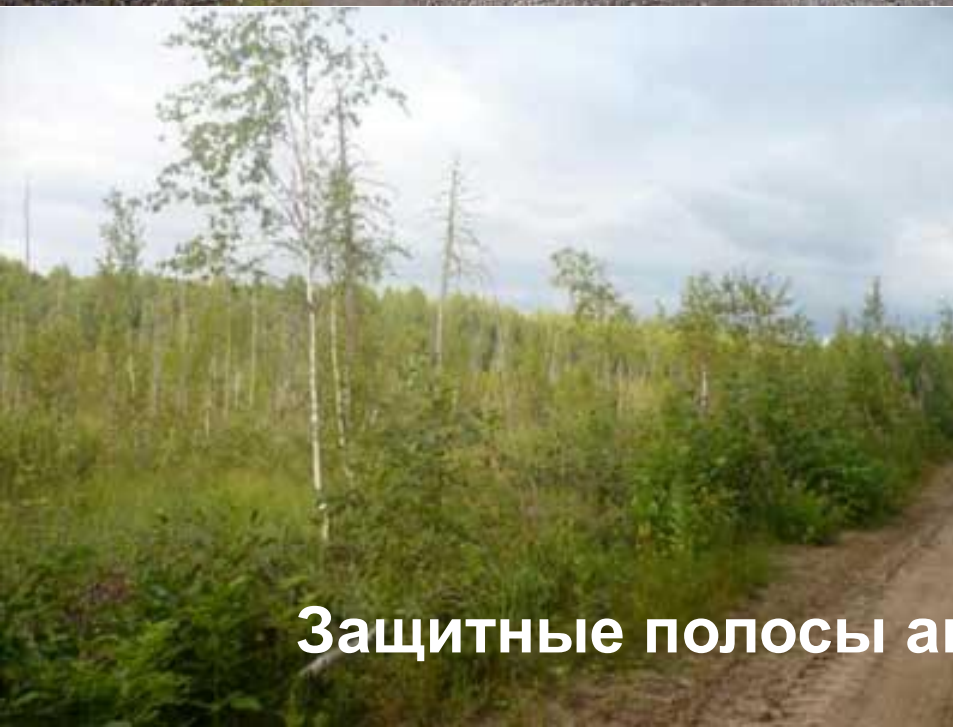
**Резервные
леса**



Защитные полосы ж/д магистралей

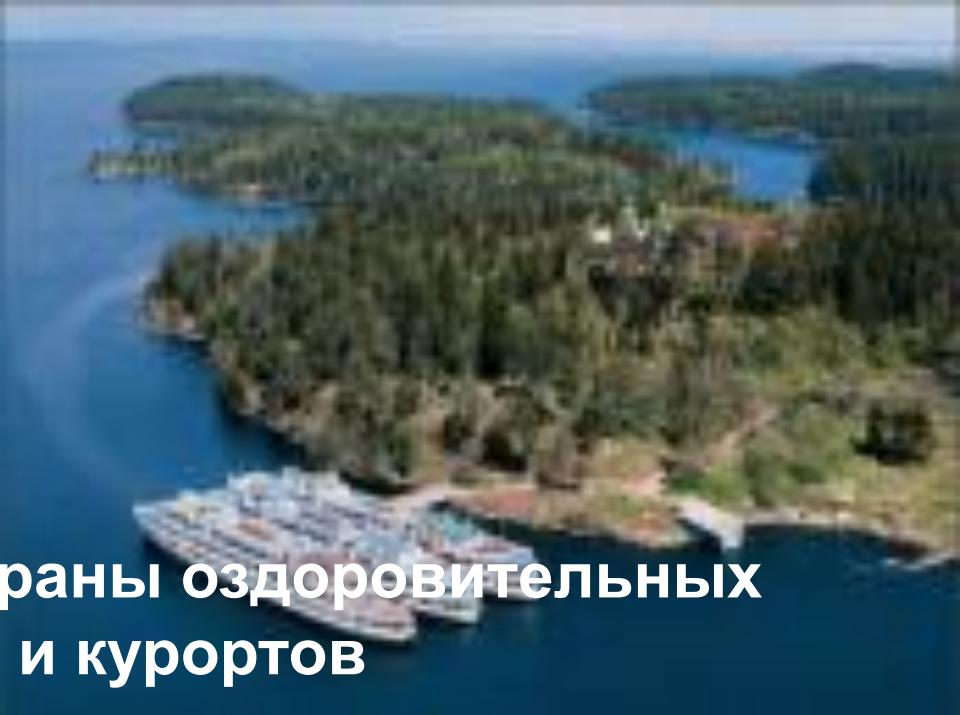
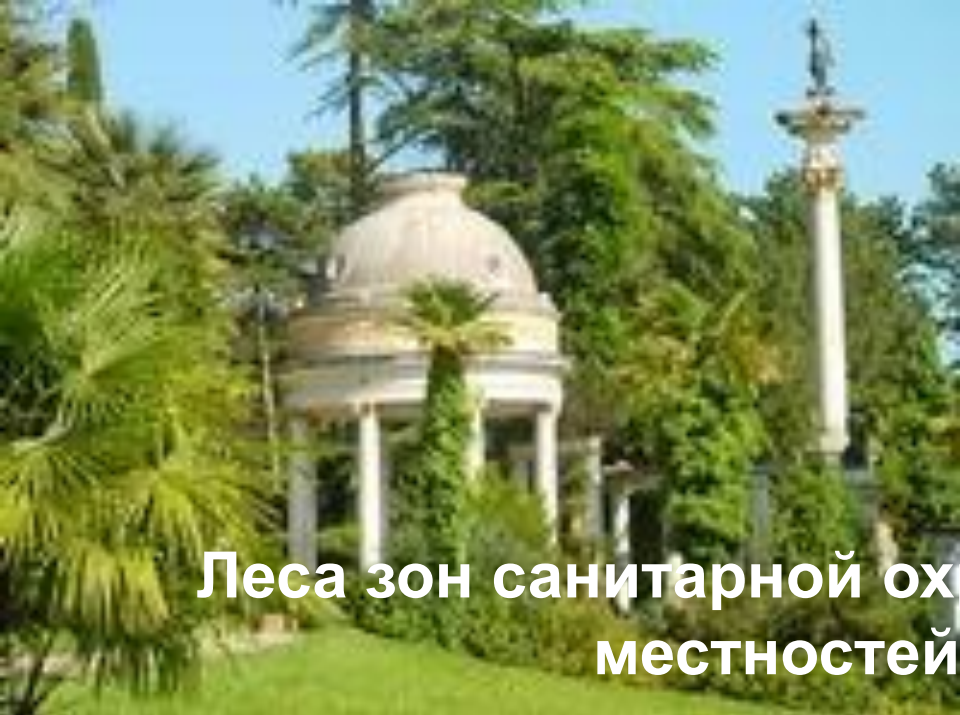


www.1520mm.ru



Защитные полосы автомобильных дорог



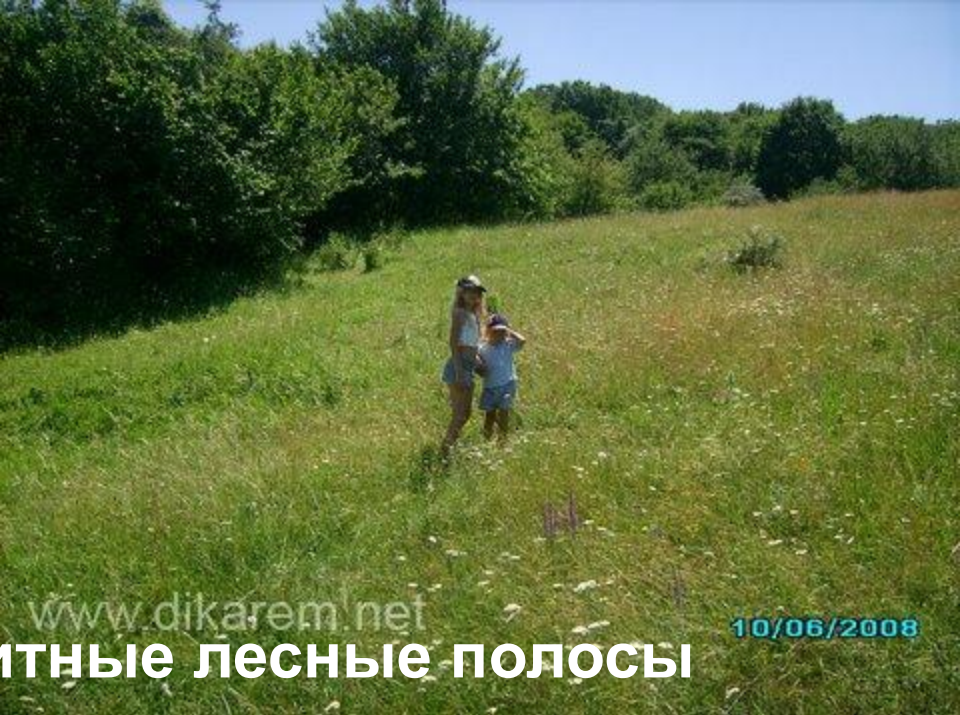


Леса зон санитарной охраны оздоровительных местностей и курортов





Государственные защитные лесные полосы



www.dikarem.net

10/06/2008



Лесостепь



Лесотундра



Леса исторические

<http://legvmao.ru/>

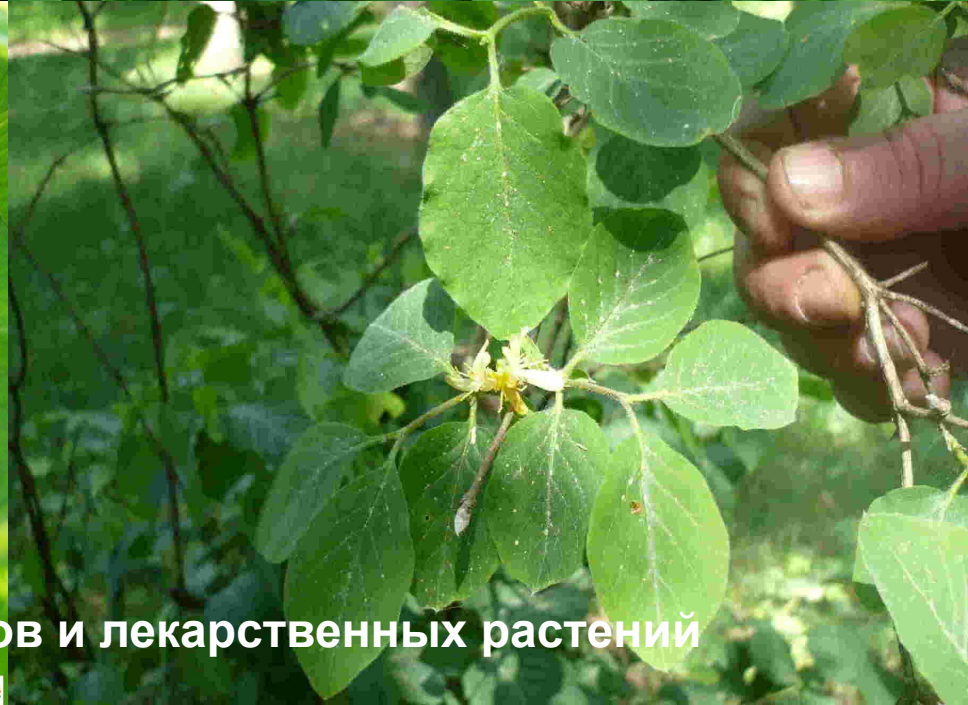


Леса, имеющие научное значения





Орехово-промысловые зоны



Зоны сборов лесных плодов и лекарственных растений



Полосы лесов вдоль водных объектов

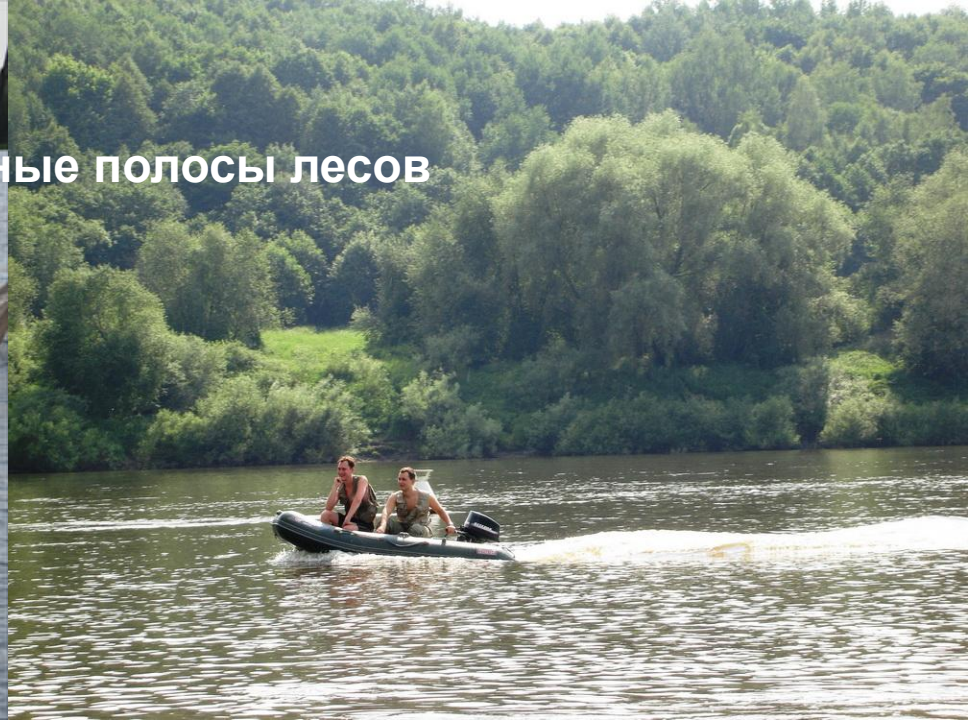
(c) www.dnpash.ru



Святой источник
www.svyato.info



Нерестоохранные полосы лесов



Эксплуатационные леса подлежат освоению в целях устойчивого, максимально эффективного получения высококачественной древесины и других лесных ресурсов, продуктов их переработки с обеспечением сохранения полезных функций лесов.

В эксплуатационных лесах допускаются все виды использования лесных участков, предусмотренные ЛК РФ.

К **резервным** лесам относятся леса, в которых в течение *двадцати лет* не планируется осуществлять заготовку древесины.

Допускается использование резервных лесов **без проведения рубок** лесных насаждений. Проведение рубок лесных насаждений в резервных лесах возможно только после их отнесения к эксплуатационным лесам или защитным лесам, за исключением случаев проведения рубок лесных насаждений в резервных лесах при выполнении работ по геологическому изучению недр и заготовке гражданами древесины для собственных нужд.



Лесной участок -

это **земельный участок**, кт расположен в границах лесничеств, лесопарков и образован в соответствии с требованиями земельного законодательства и ЛК РФ.

Лесные участки (а не «леса и многолетние насаждения», как было ранее) относятся к **недвижимому имуществу**, подлежащему государственной регистрации в соответствии с ФЗ «О государственной регистрации прав на недвижимое имущество и сделок с ним»

Лесные участки в составе земель лесного фонда находятся в федеральной собственности (ч. 1 ст. 8 ЛК РФ)



Формы собственности на **лесные участки** в составе земель **иных категорий** определяются в соответствии с земельным законодательством (ст. 8 ЛК РФ).

Лесоустройство включает в себя:

- 1) проектирование лесничеств и лесопарков;
- 2) проектирование эксплуатационных лесов, защитных лесов, резервных лесов, а также особо защитных участков лесов;
- 3) проектирование лесных участков;
- 4) закрепление на местности местоположения границ лесничеств, лесопарков, эксплуатационных лесов, защитных лесов, резервных лесов, особо защитных участков лесов и лесных участков;
- 5) таксацию лесов;
- 6) проектирование мероприятий по охране, защите, воспроизводству лесов.

Перевод земель лесного фонда, занятых
защитными лесами, или земельных участков в
составе таких земель в земли других категорий
разрешается в случае (ст. 11 ФЗ от 21 декабря
2004 г. «О переводе земель или земельных
участков из одной категории в другую»):

- 1) организации особо охраняемых природных территорий;
- 2) установления или изменения черты поселения;
- 3) размещения объектов государственного или муниципального значения при отсутствии других вариантов возможного размещения этих объектов.

Часть 2 ст. 11 ФЗ от 21 декабря 2004 г. «О переводе земель или земельных участков из одной категории в другую»

Запрещается на землях лесного фонда:

- ❖ ***размещение*** садоводческих, огороднических и дачных некоммерческих объединений граждан,
- ❖ ***предоставление*** лесных участков гражданам для ведения дачного хозяйства, садоводства, огородничества, индивидуального гаражного или индивидуального жилищного строительства.

Виды использования лесов (ст. 25 ЛК РФ)(1):

- 1) заготовка древесины;
- 2) заготовка живицы;
- 3) заготовка и сбор недревесных лесных ресурсов;
- 4) заготовка пищевых лесных ресурсов и сбор лекарственных растений;
- 5) ведение охотничьего хозяйства и осуществление охоты;
- 6) ведение сельского хозяйства;
- 7) осуществление научно-исследовательской деятельности, образовательной деятельности;
- 8) осуществление рекреационной деятельности;
- 9) создание лесных плантаций и их эксплуатация;



Заготовка живицы



Заготовка древесины





Недревесные лесные ресурсы



Лекарственные растения





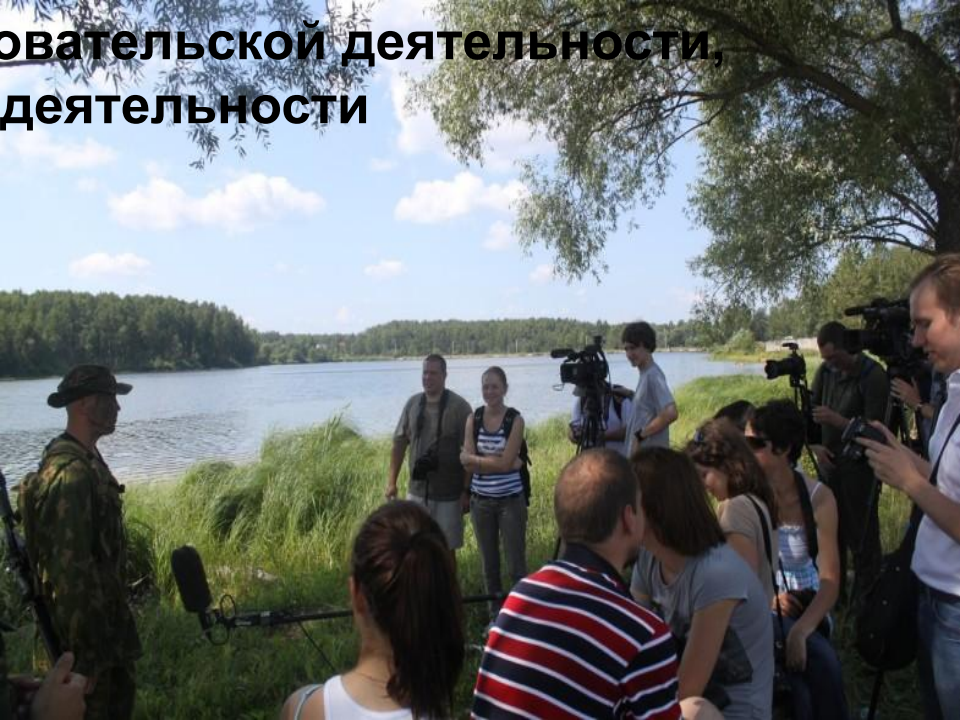
Ведение охотничьего хозяйства

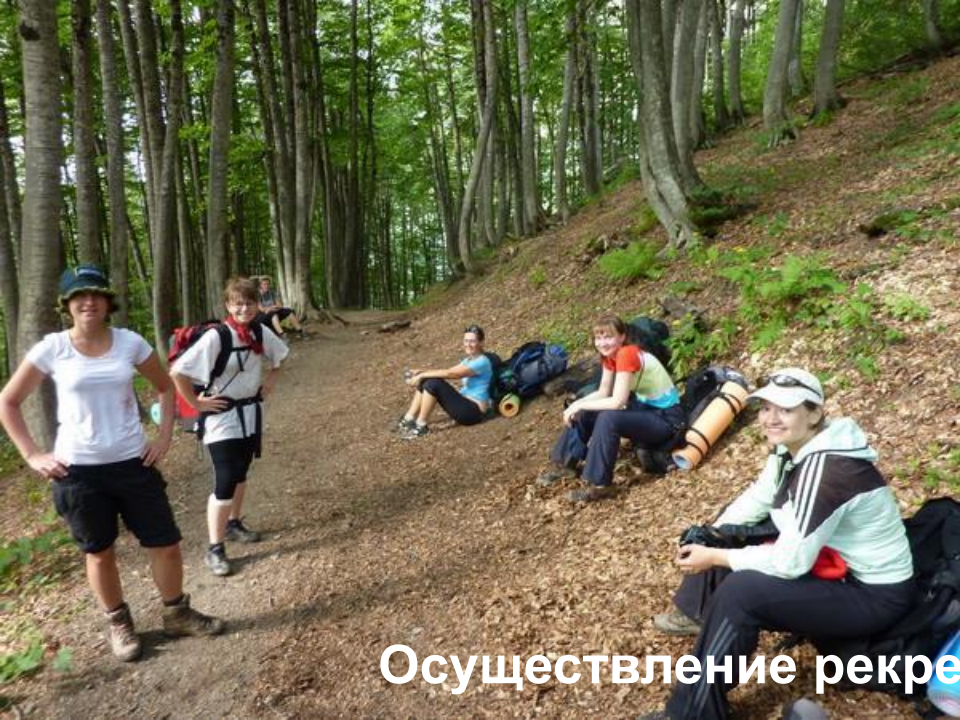




Ведение сельского хозяйства

**Осуществление научно-исследовательской деятельности,
образовательной деятельности**





Осуществление рекреационной деятельности



Создание лесных плантаций и их эксплуатация

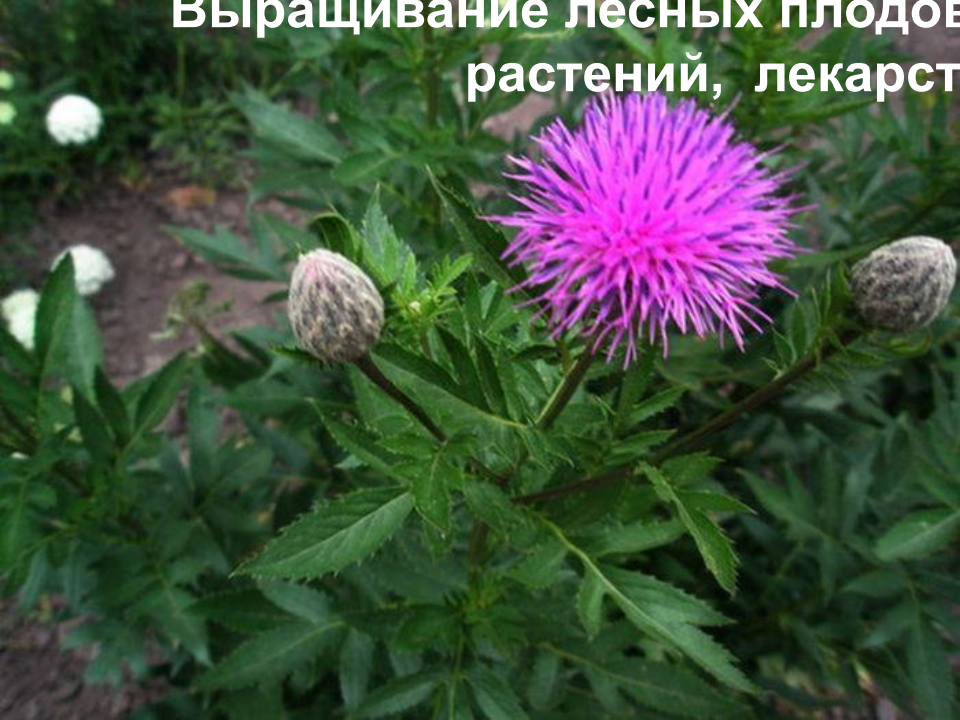


Виды использования лесов (ст. 25 ЛК РФ)(2):

- 10) выращивание лесных плодовых, ягодных, декоративных растений, лекарственных растений;
- 11) выполнение работ по геологическому изучению недр, разработка месторождений полезных ископаемых;
- 12) строительство и эксплуатация водохранилищ и иных искусственных водных объектов, а также гидротехнических сооружений и специализированных портов;
- 13) строительство, реконструкция, эксплуатация линий электропередачи, линий связи, дорог, трубопроводов и других линейных объектов;
- 14) переработка древесины и иных лесных ресурсов;
- 15) осуществление религиозной деятельности;
- 16) иные виды, в соответствии с ч.2 ст. 6 ЛК РФ.



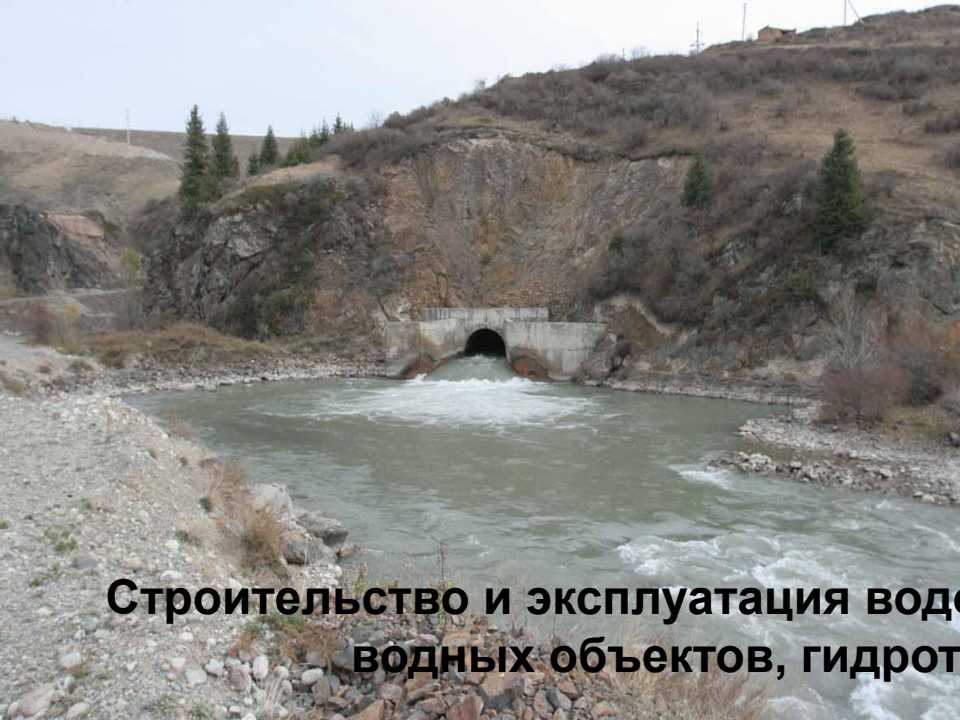
Выращивание лесных плодовых, ягодных, декоративных растений, лекарственных растений





Выполнение работ по геологическому изучению недр,
разработка месторождений полезных ископаемых





Строительство и эксплуатация водохранилищ и иных искусственных водных объектов, гидротехнических сооружений



Строительство, реконструкция, эксплуатация линий электропередачи, других линейных объектов

17/07/2010



Переработка древесины и лесных ресурсов



Светлый
здоровый

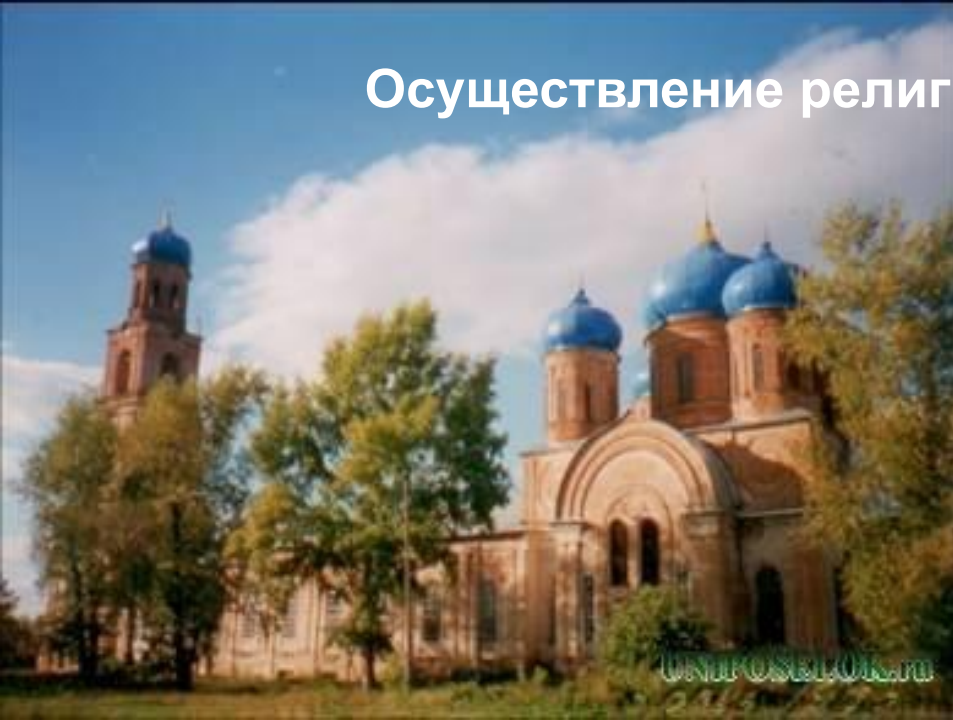


Тёмный
здоровый



Гнилой

СУЧКИ



Осуществление религиозной деятельности



Гражданин вправе свободно и бесплатно пребывать в лесах и для собственных нужд осуществлять заготовку и сбор дикорастущих плодов, ягод, орехов, грибов, других пригодных для употребления в пищу лесных ресурсов, а также недревесных лесных ресурсов.

Пребывание граждан в лесах в целях охоты регулируется лесным законодательством и законодательством о животном мире.

Пребывание граждан в лесах может быть **ограничено** в целях обеспечения:

- ☹ пожарной безопасности и санитарной безопасности в лесах;
- ☹ безопасности граждан при выполнении работ.

Лесные участки предоставляются (ст. 71 ЛК РФ):

Юридическим лицам:

Пв постоянное (бессрочное) пользование,

Пв аренду,

Пв безвозмездное срочное пользование.

Гражданам:

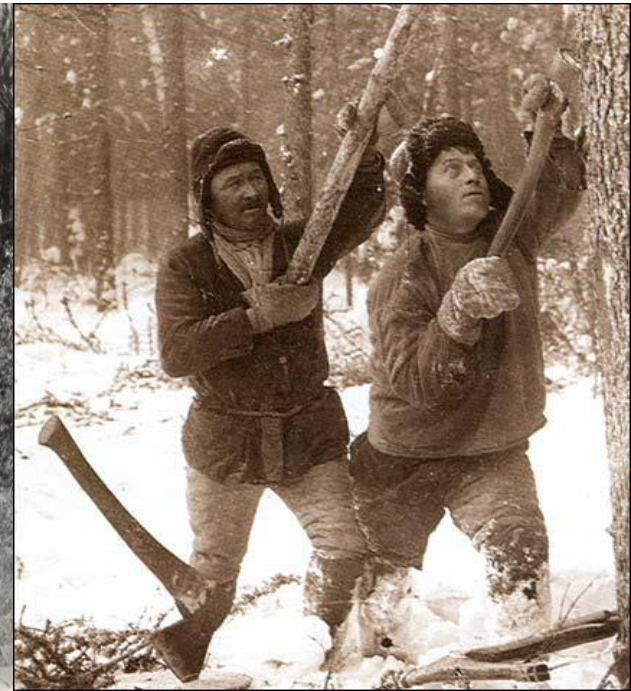
Пв безвозмездное срочное пользование,

Пв аренду.

В постоянное (бессрочное) пользование

(ч.2.1. ст. 46 ЛК РФ) лесные участки, находящиеся в государственной собственности, могут предоставляться:

федеральным государственным учреждениям, осуществляющим переработку древесины и иных лесных ресурсов (если это допускается законами).



В безвозмездное срочное пользование

лесные участки предоставляются:

- **религиозным организациям** для осуществления религиозной деятельности, на таких участках допускается возведение зданий, строений, сооружений религиозного и благотворительного назначения (ст. 47 ЛК РФ);
- **гражданам лесные** участки могут предоставляться в безвозмездное срочное пользование в виде служебных наделов в соответствии с Земельным кодексом Российской Федерации и Лесным кодексом Российской Федерации (ст. 10.2 ФЗ «О введении в действие ЛК РФ»).



В аренду лесные участки предоставляются в соответствии с ЛК РФ.

К договору аренды лесного участка применяются положения об аренде, предусмотренные ГК РФ, если иное не установлено ЛК РФ.

Договор аренды лесного участка, находящегося в государственной или муниципальной собственности, заключается на срок от **10 до 49 лет**.

В случае использования лесов для осуществления видов деятельности в сфере охотничьего хозяйства (ст. 36 ЛК РФ) договор аренды лесного участка заключается на срок **от 20 до 49 лет**.

При использовании лесов для выполнения работ по геологическому изучению недр, разработки месторождений полезных ископаемых (ст. 43 ЛК РФ); строительства, реконструкции, эксплуатации линейных объектов (ст. 45 ЛК РФ); заготовки древесины на лесных участках, предоставленных юридическим лицам или индивидуальным предпринимателям для использования лесов в соответствии со статьями 36, 43-45 ЛК РФ **договор аренды** лесного участка заключается на срок **до 49 лет**.

В случаях использования лесов для строительства и эксплуатации водохранилищ и иных искусственных водных объектов, а также гидротехнических сооружений и специализированных портов (ст. 44 ЛК РФ) и переработки древесины и иных лесных ресурсов (ст. 46 ЛК РФ) **договор аренды** лесного участка заключается на срок **от 1 года до 49 лет**.

Договор аренды лесного участка,
находящегося в государственной или
муниципальной собственности, заключается **по**
результатам аукциона по продаже права на
заключение такого договора,



Исключения составляют следующие случаи, когда аукцион не проводится:

- 1) осуществление видов деятельности в сфере охотничьего хозяйства; выполнение работ по геологическому изучению недр, разработка месторождений полезных ископаемых; строительство и эксплуатация водохранилищ и иных искусственных водных объектов, а также гидротехнических сооружений и специализированных портов; строительство, реконструкция, эксплуатация линейных объектов (статьи 36, 43-45 ЛК РФ);**
- 2) реализации приоритетных инвестиционных проектов в области освоения лесов;**
- 3) заготовки древесины на лесных участках, предоставленных юридическим лицам или индивидуальным предпринимателям для использования лесов (ст. 43-46 ЛК РФ).**

Граждане осуществляют заготовку древесины для целей отопления, возведения строений и иных собственных нужд на основании ***договоров купли-продажи лесных насаждений.***

Срок действия договора купли-продажи лесных насаждений не может превышать 1 год.



Федеральное агентство
лесного хозяйства

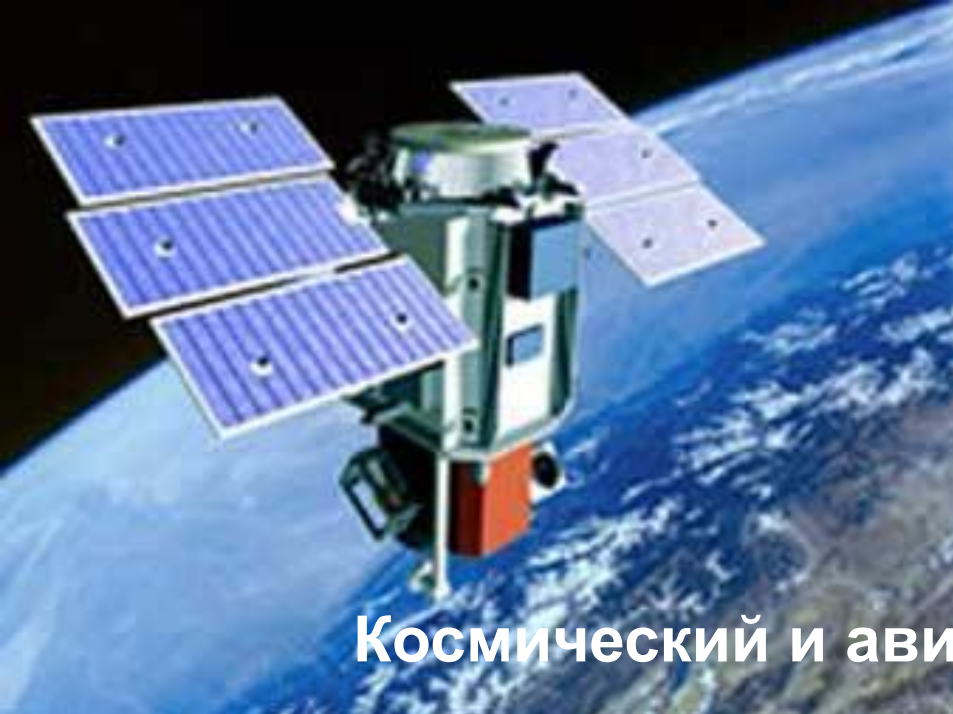


Леса подлежат охране:

- от пожаров,
- от загрязнения (в том числе радиоактивными веществами),
- от иного негативного воздействия,

Леса подлежат защите:

- от вредных организмов.



Космический и авиационный мониторинг



Наземный мониторинг различных стадий разработки




Мониторинг пожарной опасности в лесах и лесных пожаров включает в себя:

- наблюдение и контроль за пожарной опасностью в лесах и лесными пожарами;
- организацию системы обнаружения и учета лесных пожаров, системы наблюдения за их развитием с использованием наземных, авиационных или космических средств;
- организацию патрулирования лесов;
- прием и учет сообщений о лесных пожарах,
- оповещение населения и противопожарных служб о пожарной опасности в лесах и лесных пожарах специализированными диспетчерскими службами.

Причиной более 80% лесных пожаров, по оценке специалистов, является человеческая деятельность.

В южных районах Сибири и Дальнего Востока, которые находятся под контролем служб охраны лесов от пожаров, ежегодно возгорается по 10-15 тыс. пожаров, каждый из которых в среднем уничтожает 100 га леса

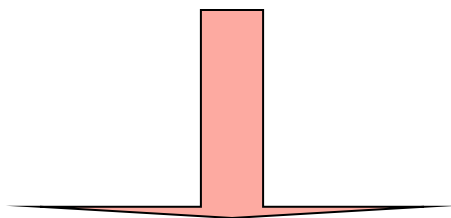
A person in a white shirt stands in a field, looking at a mobile device, with a forest fire in the background. The fire is intense, with bright orange and yellow flames rising from the trees. The person is in the foreground, slightly to the left, and the fire is in the background, filling most of the frame.

Так, согласно статье 53 ЛК РФ в целях обеспечения **пожарной безопасности** в лесах осуществляются следующие меры пожарной безопасности:

- предупреждение лесных пожаров;
- мониторинг пожарной опасности в лесах и лесных пожаров;
- разработка и утверждение планов тушения лесных пожаров;
- иные меры пожарной безопасности в лесах.



Меры противопожарного обустройства леса



Часть 2 ст. 53.1 ЛК РФ

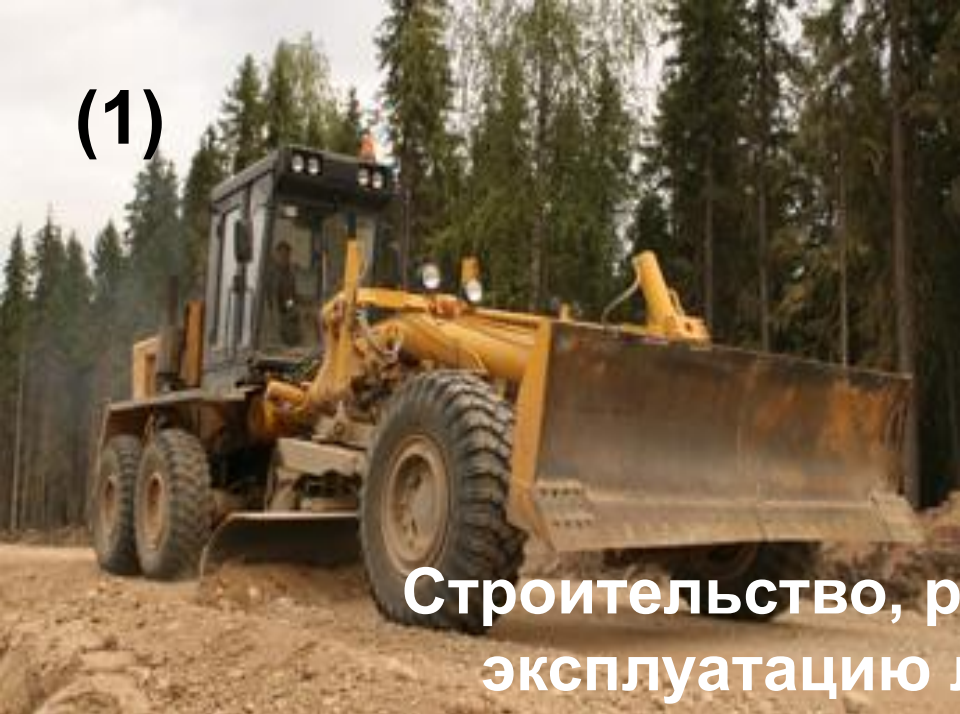


Постановление
Правительства РФ
от 16 апреля 2011 г. №281
«О мерах противопожарного
обустройства лесов»

Меры противопожарного обустройства лесов:

- 1) строительство, реконструкцию и эксплуатацию лесных дорог, предназначенных для охраны лесов от пожаров;
- 2) строительство, реконструкцию и эксплуатацию посадочных площадок для самолетов, вертолетов, используемых в целях проведения авиационных работ по охране и защите лесов;
- 3) прокладку просек, противопожарных разрывов, устройство противопожарных минерализованных полос;
- 4) строительство, реконструкцию и эксплуатацию пожарных наблюдательных пунктов (вышек, мачт, павильонов и других наблюдательных пунктов), пунктов сосредоточения противопожарного инвентаря;
- 5) устройство пожарных водоемов и подъездов к источникам противопожарного водоснабжения;
- 6) проведение работ по гидромелиорации;
- 7) снижение природной пожарной опасности лесов путем регулирования породного состава лесных насаждений и проведения санитарно-оздоровительных мероприятий;

(1)



Строительство, реконструкцию и эксплуатацию лесных дорог



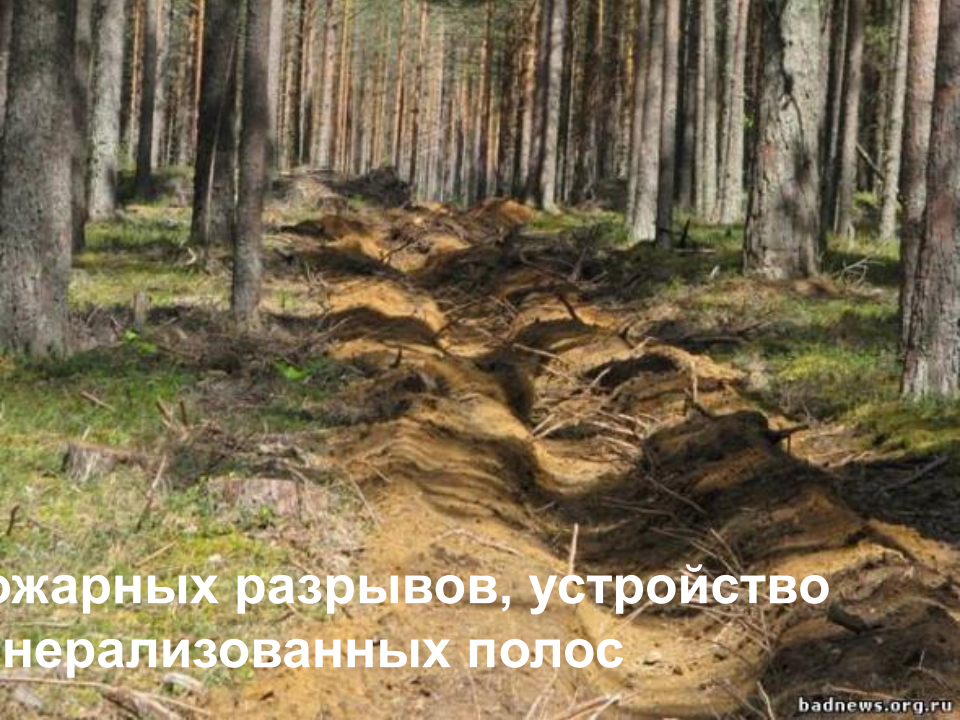
(2)



Строительство, реконструкцию и эксплуатацию посадочных площадок для самолетов, вертолетов



(3)



Прокладка просек, противопожарных разрывов, устройство противопожарных минерализованных полос

sergeydolja.fivejournal.com

badnews.org.ru



(4)

Строительство, реконструкцию и эксплуатацию пожарных наблюдательных пунктов



(4)



**Создание пунктов
сосредоточения
противопожарного инвентаря**



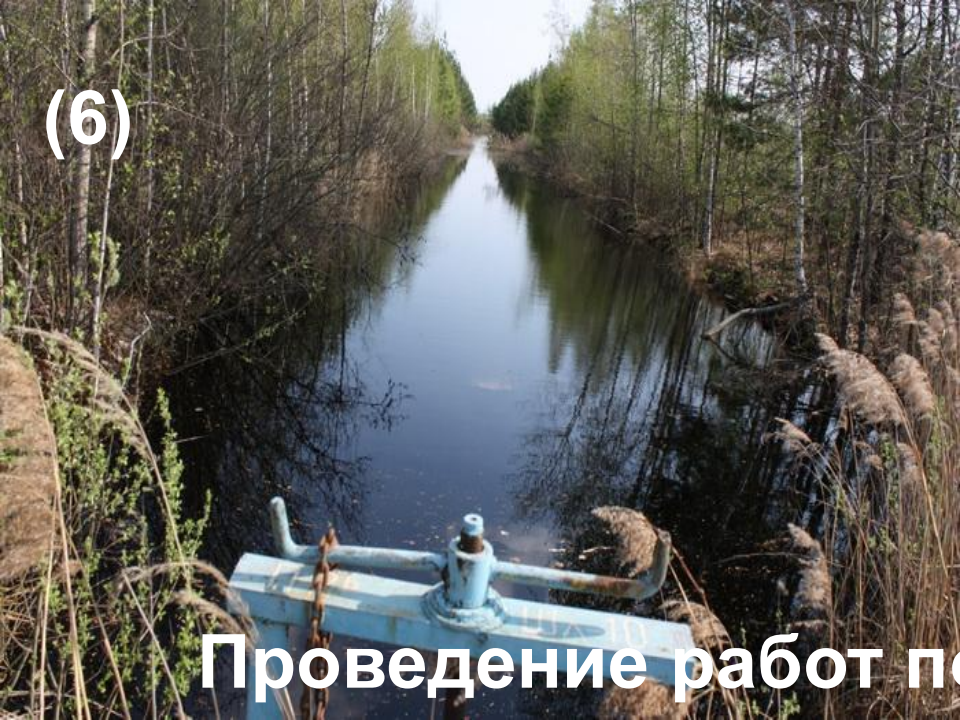
(5)



Устройство пожарных водоемов



(6)



Проведение работ по гидромелиорации



- 8) проведение профилактического контролируемого противопожарного выжигания хвороста, лесной подстилки, сухой травы и других лесных горючих материалов;
- 9) прочистка просек, прочистка противопожарных минерализованных полос и их обновление;
- 10) эксплуатация пожарных водоемов и подъездов к источникам водоснабжения;
- 11) благоустройство зон отдыха граждан, пребывающих в лесах в соответствии со статьей 11 ЛК РФ;
- 12) установка и эксплуатация шлагбаумов, устройство преград, обеспечивающих ограничение пребывания граждан в лесах в целях обеспечения пожарной безопасности;
- 13) создание и содержание противопожарных заслонов и устройство лиственных опушек;
- 14) установка и размещение стендов и других знаков и указателей, содержащих информацию о мерах пожарной безопасности в лесах.

(8)



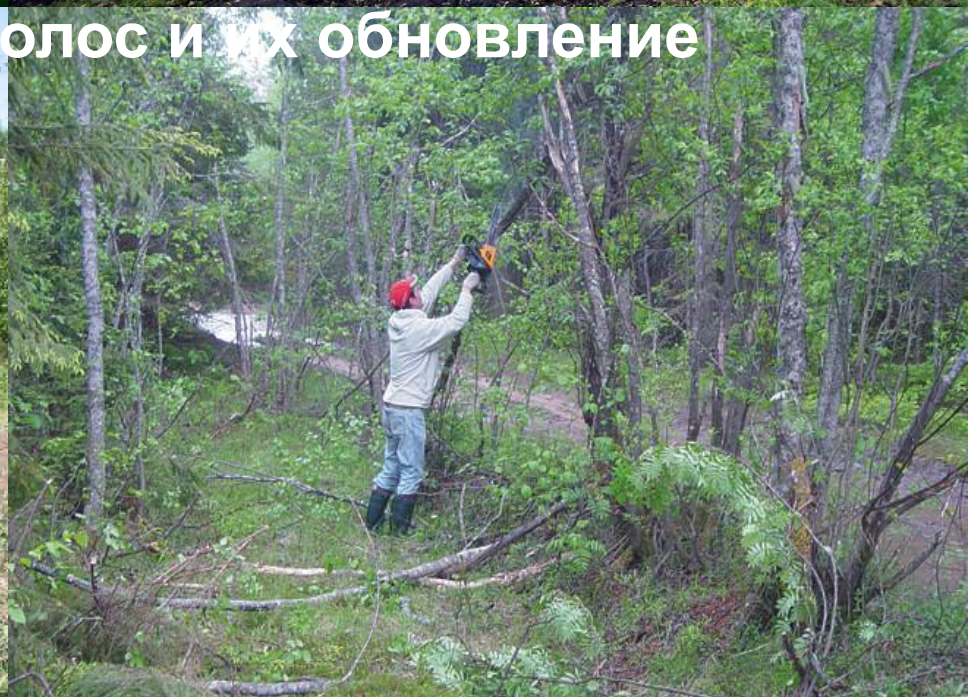
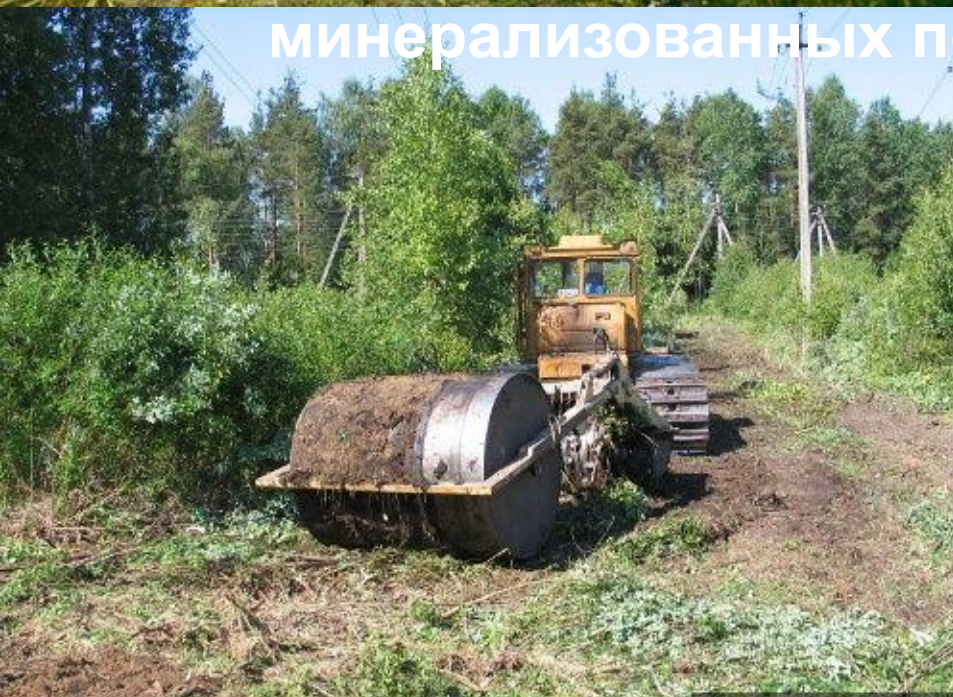
Противопожарное выжигание хвороста, лесной подстилки, сухой травы



(9)

aif.ru/users/3430982/profile

Прочистка просек, прочистка противопожарных минерализованных полос и их обновление



(10)

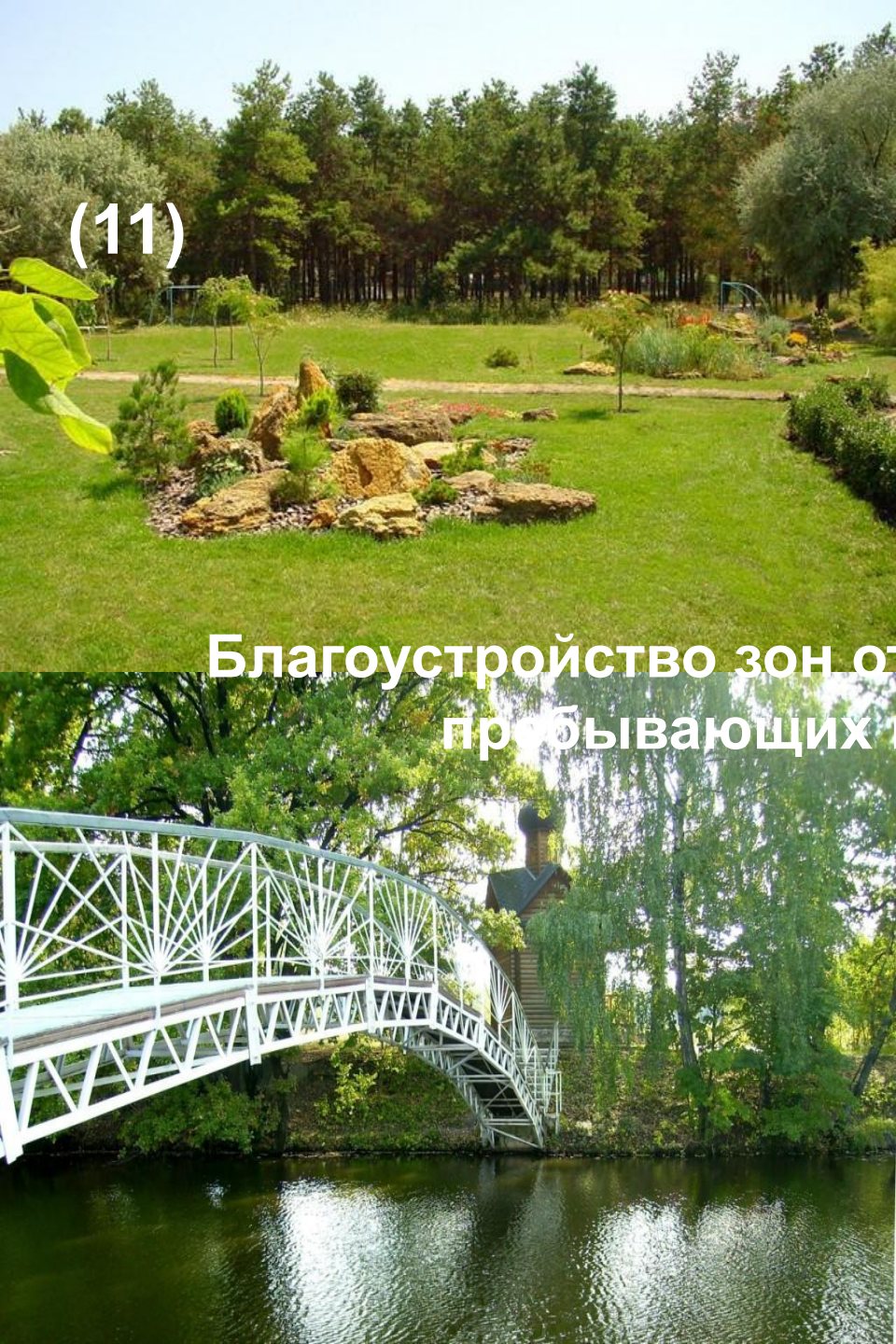


**Эксплуатация пожарных водоемов и
подъездов к источникам водоснабжения**



(11)

Благоустройство зон отдыха граждан,
пребывающих в лесах



(12)



Установка и эксплуатация шлагбаумов, устройство преград (заборов)



Защита лесов направлена:

на выявление в лесах **вредных организмов** (растений, животных, болезнетворных организмов, способных при определенных условиях нанести вред лесам или лесным ресурсам) и предупреждение их распространения, а в случае возникновения очагов вредных организмов, отнесенных к карантинным объектам, – на их локализацию и ликвидацию.

Защита лесов от вредных организмов, отнесенных к карантинным объектам, осуществляется в соответствии с ФЗ от 15 июля 2000 года «О карантине растений».



Согласно статье 55 ЛК РФ в целях обеспечения санитарной безопасности в лесах осуществляются:

- ❖ **лесозащитное районирование** (определение зон слабой, средней и сильной лесопатологической угрозы);
- ❖ **лесопатологические обследования** и лесопатологический мониторинг;
- ❖ авиационные **работы** и наземные работы **по локализации и ликвидации очагов вредных организмов**;
- ❖ **санитарно-оздоровительные мероприятия** (вырубка погибших и поврежденных лесных насаждений, очистка лесов от захламления, загрязнения и иного негативного воздействия);
- ❖ установление **санитарных требований** к использованию лесов.