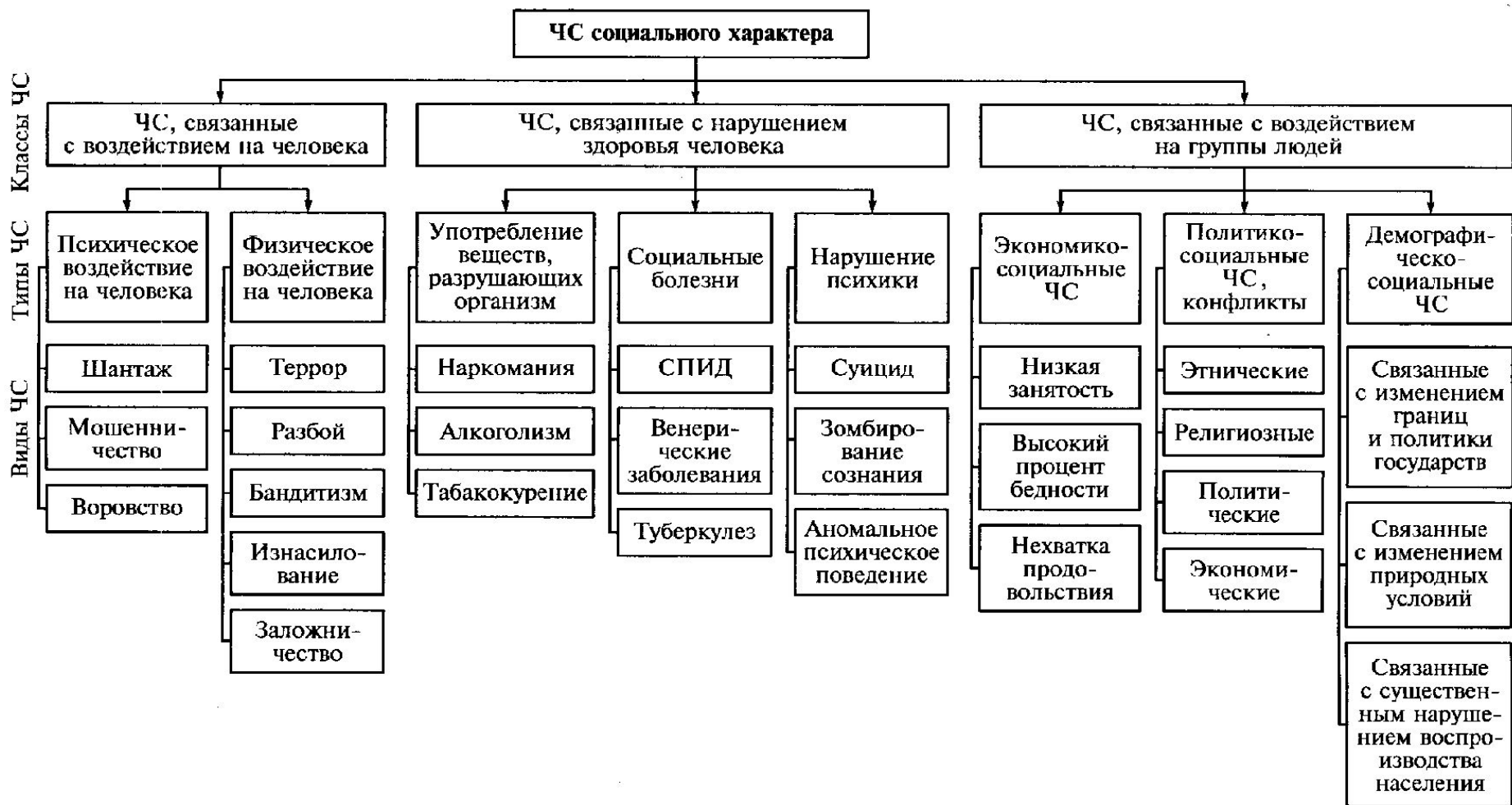


Безопасность в социальной среде



Безопасность в криминальных ситуациях



Правила личной безопасности

- не ходите в отдаленные и безлюдные места;
- не вступайте в разговор с незнакомым человеком на улице;
- не пускайте посторонних в свою квартиру
- не садитесь в чужую машину ;
- не входите с незнакомым человеком в лифт;
- будьте бдительны, не трогайте незнакомые подозрительные предметы;
- не вступайте в общение с религиозными пропагандистами на улице или в общественном месте;
- избегайте общения с пьяным человеком;
- научитесь быть наблюдательными.

Как избежать опасной криминогенной ситуации



- Криминогенные ситуации чаще всего возникают в темное время суток в плохо освещенных и малолюдных местах, в подъездах домов и лифтах.
- Выходя вечером на улицу, не надо надевать дорогую одежду, украшения, брать большие суммы денег. Опасно выбирать маршрут движения, проходящий через пустыри, безлюдные скверы, глухие переулки и другие пустынные места.
- Нельзя принимать предложения прокатиться или подвезти от незнакомых водителей. Если появилось ощущение, что кто-то преследует, надо убедиться в этом и спешить к освещенному месту, звать на помощь людей.

Безопасность при террористических актах

- **Терроризм** - это метод, посредством которого организованная группа или партия стремятся достичь провозглашенных ею целей через систематическое использование насилия.

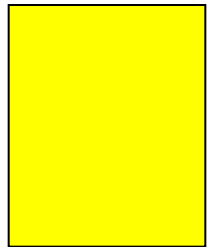
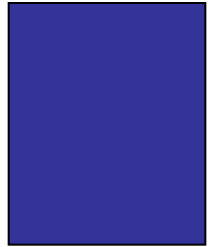
Для нагнетания страха применяются такие террористические способы (методы), как взрывы и поджоги жилых и административных зданий, магазинов, вокзалов, захват заложников, автобусов, угоны самолетов и т.д.



Уровни

террористической опасности:

- **повышенный** («синий») – при наличии требующей подтверждения информации о реальной возможности совершения террористического акта;
- **высокий** («жёлтый») – при наличии подтвержденной информации о реальной возможности совершения террористического акта;
- **критический** («красный») – при наличии информации о совершённом террористическом акте либо о совершении действий, создающих непосредственную угрозу террористического акта.



Действия при обнаружении взрывоопасных устройств и предметов

При заложенном обнаружении предметов, вызывающих подозрение, что это взрывное устройство (ВУ), немедленно сообщить об этом в дежурную часть органов МВД. При этом назвать точный адрес и название организации, где обнаружено ВУ, номер телефона.



При взрыве надо обязательно
упасть на пол



Если Вы попали в заложники



- соблюдайте спокойствие и не показывайте своего страха;
- не оказывайте террористам сопротивления, не пытайтесь вступить с ними в беседу;
- не стремитесь разжалобить или отговорить их;
- не нарушайте установленных террористами правил, чтобы не провоцировать их;
- старайтесь отвлечься и не сосредотачивайтесь на переживаниях.

Правила безопасного поведения, при освобождении заложников

- Осмотрите салон, отметьте места возможного укрытия в случае стрельбы.
- Если спецслужбы предпримут попытку штурма - ложитесь на пол между креслами и оставайтесь там до конца штурма.
- После освобождения немедленно покиньте автобус (троллейбус, трамвай), т.к. не исключена возможность предварительного его минирования террористами и взрыва (возгорания).



Пожарная безопасность и правила поведения при пожаре



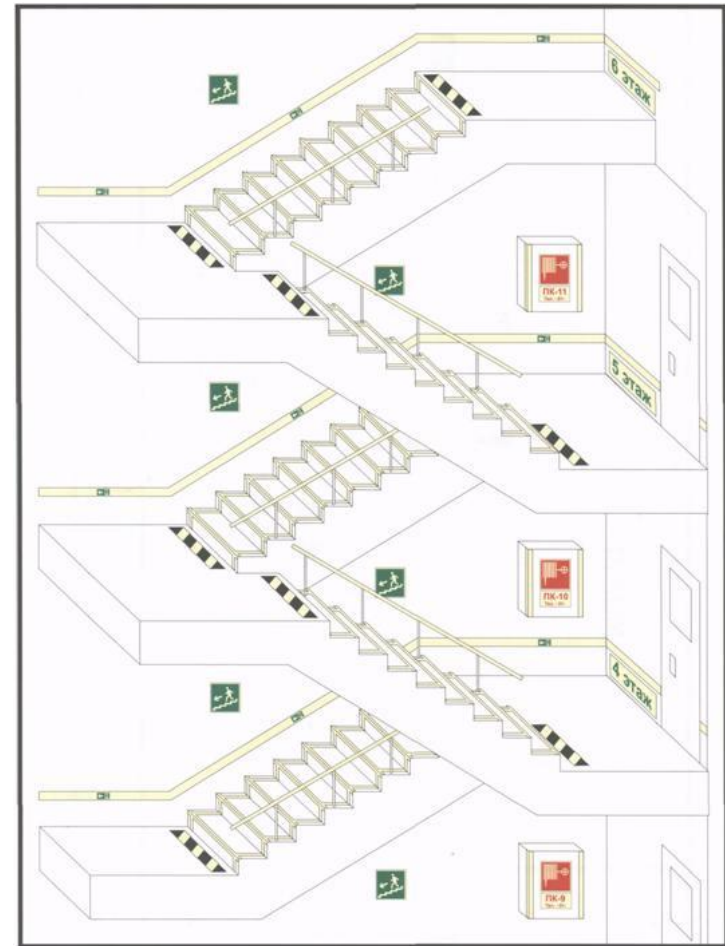
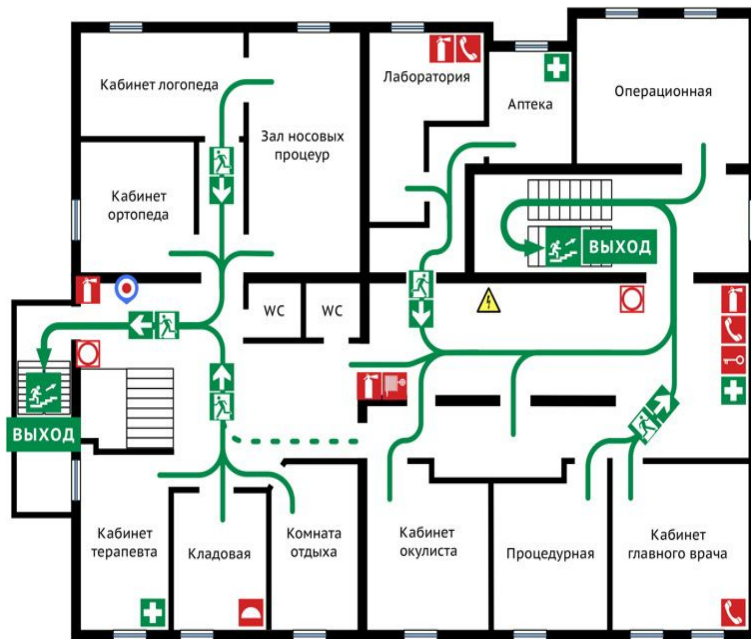
Причины возникновения пожаров в жилых и общественных зданиях



- Неисправность электрической проводки
- Неосторожное обращение с огнем;
- Возгорание электроприборов — неисправных, самодельных или оставленных без присмотра
- Игнорирование основных правил пожарной безопасности

Эвакуация

- УЧЕБНАЯ ЭВАКУАЦИЯ ДОЛЖНА ПРОВОДИТЬСЯ НЕ РЕЖЕ 1 РАЗА В ПОЛГОДА



Знаки пожарной безопасности



Пожарный водосточник



Пожарный сухотрубный стояк



Пожарный гидрант

Кнопка включения установок (систем)
пожарной автоматики



Звуковой оповещатель пожарной
тревоги



Знаки пожарной безопасности



Направляющие стрелки



Пожарный кран



Пожарная лестница



Огнетушитель



Телефон для использования при пожаре
(в том числе телефон прямой связи с
пожарной охраной)



Место размещения нескольких средств
противопожарной защиты

Действия при пожаре

Обнаружив пожар необходимо:

- позвонить по телефону «01» и указать точный адрес и место возникновения пожара; вывести из помещений людей, в первую очередь детей и престарелых;
- обесточить электросеть и приступить к тушению пожара с помощью первичных средств пожаротушения;
- встретить прибывших пожарных и указать место пожара.

ЭЛЕКТРОННЫЙ ПРОПУСК

Согласно Правилам внутреннего распорядка НИУ ВШЭ электронный пропуск позволяет студенту беспрепятственно проходить на любые объекты НИУ ВШЭ, во все дни недели, *кроме воскресенья*, с **8-00** до **23-00**.

Лица, проживающие в общежитиях НИУ ВШЭ, допускаются по адресу проживания при предъявлении электронного пропуска с **06-00** утра до **01-00** ночи.