

Безопасность жизнедеятельности

Кафедра общей химии и экологии

Авторы:

Раздел I. Основы комплексной безопасности

• Вступительная часть.....	3-5
• 1.1. Безопасность в ЧС природного характера.....	6-9
• 1.1.1.Классификация ЧС природного характера.....	10-14
• 1.1.2.Понятие об урагане,буре,смерче и их характеристика.....	15-19
• 1.1.3.Понятие о наводнении и его характеристика.....
• 1.1.4.Правила безопасного поведения во время грозы.....	20-22
• 1.1.5.Природные пожары и их характеристика.....	23-28
• 1.2.Безопасность в ЧС техногенного характера.....	29
• 1.2.1.Классификация и характеристика ЧС техногенного характера.....
• 1.2.2.Пожары и взрывы, пожаро и взрывоопасные объекты.....	30-35
• 1.2.3.Промышленные аварии с выбросом опасных химических веществ.....	36-38
• 1.2.4. Аварии с выбросом радиоактивных веществ.....	39-40
• 1.2.5.Транспортные аварии.....	41.
• 1.2.6.Правила безопасного поведения на ж/д транспорте.....	42-44
• 1.2.7.Правила безопасного поведения на водном транспорте.....	45-48
• 1.2.8.Правила безопасного поведения на авиационном транспорте.....	49-52

Дисциплина БЖД решает задачи

идентификация (распознавание) и
количественная оценка
негативных воздействий среды обитания

защита от опасностей или предупреждение
воздействия тех или иных факторов
на человека

- ликвидация отрицательных последствий
- воздействия опасных и вредных факторов;

создание нормального, то есть комфортного
состояния среды обитания человека

Основные функции БЖД – обеспечить безопасность труда и жизнедеятельности человека, охрану окружающей среды через

- описание жизненного пространства

- формирование требований безопасности к источникам негативных факторов

- организация мониторинга состояния среды обитания и инспекционного контроля источников негативного воздействия

- разработку и использование средств биозащиты,

- реализация мер по предотвращению и ликвидации последствий чрезвычайных ситуаций

обучение населения основам БЖД, подготовку специалистов всех уровней и форм деятельности

Аксиомы БЖД

Аксиома 1. Техногенные опасности существуют, если повседневные потоки вещества, энергии и информации в техносфере превышают пороговые значения.

Аксиома №2. Источниками техногенных опасностей являются элементы техносферы (сооружения, дороги, транспорт). Особенно аварии, являются источником опасностей

Аксиома №3. Техногенные опасности действуют в пространстве и времени. Травмоопасные воздействия действуют, как правило кратковременно и спонтанно в ограниченном пространстве. Зона влияния таких негативных воздействий в пространстве и во времени, как правило, ограничен. Вредные воздействия имеют длительное как правило, влияние и охватывают широкое пространство.

Аксиома №4 Техногенные опасности оказывают негативное воздействие на человека, природную среду и элементы техносферы одновременно. Не только человек страдает, но и техносфера (сооружения) и природа (растения).

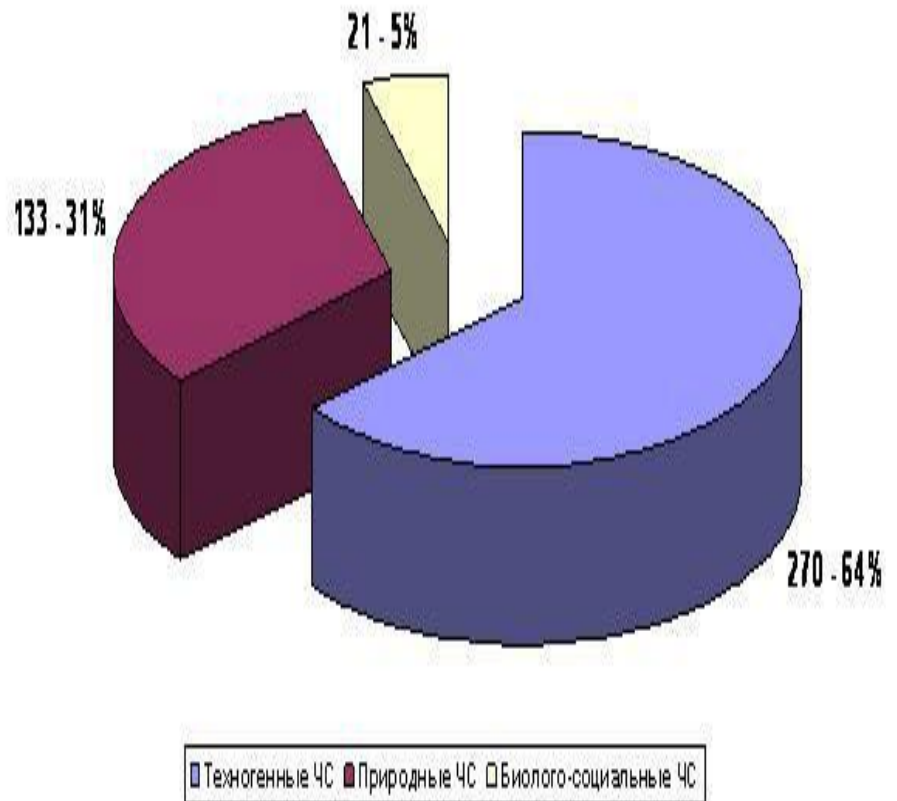
Аксиома №5 Техногенные опасности ухудшают здоровье людей, приводящих к травмам, материальным потерям и разрушению природной среды

- Аксиома №6 Защита от техногенных опасностей достигается совершенствованием источников опасностей увеличением расстояния между источником опасности и объектом защиты, применением защитных мер

- Аксиома №7 Компетентность людей в мире опасностей и способах защиты от них – необходимое условие достижения безопасности жизнедеятельности. Начинать обучение нужно со школы. Принципиально воздействие вредных техногенных факторов может быть устранено человеком.

Чрезвычайные ситуации

- В законе Российской Федерации
- "О защите населения и территорий от чрезвычайных ситуаций природного и техногенного характера»
- **чрезвычайная ситуация**
- определяется как "обстановка на определенной территории, сложившаяся в результате аварии, опасного природного явления, катастрофы, стихийного или иного бедствия, которые могут повлечь или повлекли за собой человеческие жертвы, ущерб здоровью людей или окружающей природной среде, значительные материальные потери и нарушения условий жизнедеятельности людей".



Чрезвычайные ситуации

Поражающие факторы ЧС

барическое

термическое

токсическое

радиационное

механическое

биологическое

Методы прогнозирования ЧС

При *детерминированных* методах прогнозирования определенной величине негативного воздействия поражающего фактора источника чрезвычайной ситуации соответствует вполне конкретная степень поражения людей, инженерно-технических сооружений

Так, например, величина избыточного давления на фронте ударной волны $P_{\phi} = 10$ кПа принимается безопасной для человека. При величине избыточного давления на фронте ударной волны $P_{\phi} = 100$ кПа будут иметь место смертельные поражения 50 % пострадавших людей.

Величина вероятности поражения (эффект поражения) Pr (табл. П1.1) измеряется в долях единицы или процентах и определяется, как правило, по функции Гаусса (функции ошибок) через «пробит-

$$P_{\text{пор}} = f[\text{Pr}(D)];$$

$$\text{Pr} = a + b \cdot \ln D,$$

где f – функция Гаусса; a, b – константы, зависящие от вида и параметров негативного воздействия; D – доза негативного воздействия, равная, например:

$$\begin{cases} q^n \tau & - \text{при термическом воздействии;} \\ f(\Delta P_{\phi}, I_+) & - \text{барическом;} \\ C^n \tau & - \text{токсическом;} \\ D_{\phi} & - \text{радиационном.} \end{cases}$$

Понятие об урагане, буре, смерче и их характеристика

- **Ураган** – это атмосферный вихрь больших размеров со скоростью ветра до 120 км/ч, а в приземном слое – до 200 км/ч.
- **Буря** – длительный, очень сильный ветер со скоростью более 20 м/с, наблюдается обычно при прохождении циклона и сопровождается сильным волнением на море и разрушениями на суше.
- **Смерч** – атмосферный вихрь, возникающий в грозовом облаке и распространяющийся вниз, часто до самой поверхности Земли в виде темного облачного рукава или хобота диаметром в десятки и сотни метров. Существует недолго, перемещаясь вместе с облаком.



Ураган, буря, смерч

- **Опасность для людей** при таких природных явлениях заключается в
- разрушении дорожных и мостовых покрытий, сооружений, воздушных линий электропередачи и связи, наземных трубопроводов,
- поражении людей обломками разрушенных сооружений, осколками стекол, летящими с большой скоростью.
- люди могут погибнуть и получить травмы в случае полного разрушения зданий.
- При снежных и пыльных бурях опасны снежные заносы и скопления пыли («черные бури») на полях, дорогах и населенных пунктах, а также загрязнение воды.
- **Основными признаками** возникновения ураганов, бурь и смерчей являются:
- усиление скорости ветра
- резкое падение атмосферного давления;
- ливневые дожди и штормовой нагон воды;
- бурное выпадение снега и грунтовой пыли.

Если ураган (буря, смерч) застал Вас в здании

Отойдите от окон и займите безопасное место у стен внутренних помещений, в коридоре, у встроенных шкафов, в ванных комнатах, туалете, кладовых, в прочных шкафах, под столами.



Погасите огонь в печах, отключите электроэнергию, закройте краны на газовых сетях



Включите радиоприемник для получения информации управления ГО и ЧС и комиссии по чрезвычайным ситуациям;

Если ураган, буря или смерч застали Вас на улицах населенного пункта

Держитесь как можно дальше от легких построек, зданий, мостов, эстакад, линий электропередачи, мачт, деревьев, рек, озер и промышленных объектов.



Для защиты от летящих обломков и осколков стекла используйте листы фанеры, картонные и пластмассовые ящики, доски и другие подручные средства.



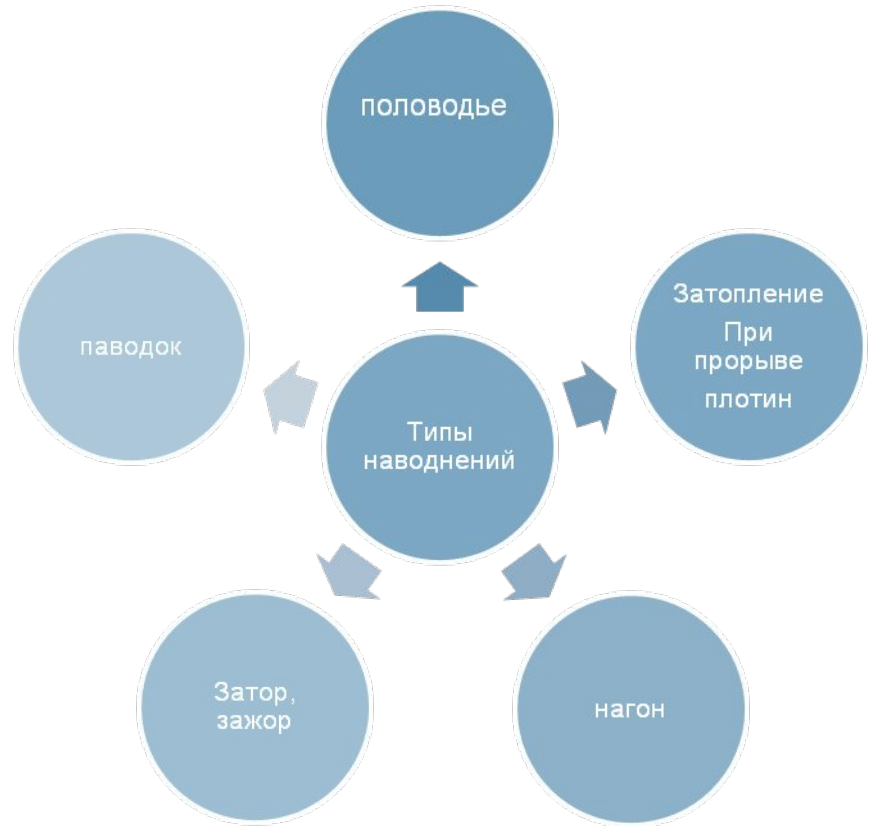
Старайтесь быстрее укрыться в подвалах, погребах и противорадиационных укрытиях, имеющихся в населенных пунктах. Не заходите в поврежденные здания, так как они могут обрушиться при новых порывах ветра.

Как действовать во время урагана, бури, смерча

- **При снежной буре** укрывайтесь в зданиях.
- Если Вы оказались в поле или на проселочной дороге, выходите на магистральные дороги, которые периодически расчищаются и где большая вероятность оказания Вам помощи
- **При пыльной буре** закройте лицо марлевой повязкой, платком, куском ткани, а глаза очками. При поступлении сигнала о приближении смерча необходимо немедленно спуститься в укрытие, подвал дома или погреб, либо укрыться под кроватью и другой прочной мебелью. Если смерч застает Вас на открытой местности, укрывайтесь на дне дорожного кювета, в ямах, рвах, узких оврагах, плотно прижимаясь к земле, закрыв голову одеждой или ветками деревьев. Не оставайтесь в автомобиле, выходите из него и укрывайтесь.

Понятие о наводнении и его характеристика

- **Наводнение** – это значительное затопление местности в результате подъема уровня воды в реке, озере или море в период снеготаяния, ливней, ветровых нагонов воды, при заторах, зажорах и т.п.
- Основной причиной разрушений являются воздействия на здания и сооружения гидравлических ударов массы воды, плывущих с большой скоростью льдин, различных обломков, плавсредств и т.п. Наводнения могут возникать внезапно и продолжаться от нескольких часов до 2 – 3 недель.



Как действовать во время наводнения

По сигналу оповещения об угрозе наводнения и об эвакуации безотлагательно, в установленном порядке выходите (выезжайте) из опасной зоны возможного катастрофического затопления в назначенный безопасный район или на возвышенные участки местности, захватив с собой документы, ценности, необходимые вещи и двухсуточный запас непортящихся продуктов питания. В конечном пункте эвакуации зарегистрируйтесь.



Перед уходом из дома выключите электричество и газ, погасите огонь в отопительных печах, закрепите все плавучие предметы, находящиеся вне зданий, или разместите их в подсобных помещениях



Если позволяет время, ценные домашние вещи переместите на верхние этажи или на чердак жилого дома. Закройте окна и двери, при необходимости и наличии времени забейте снаружи досками (щитами) окна и двери первых этажей



При отсутствии организованной эвакуации, до прибытия помощи или спада воды, найдитесь на верхних этажах и крышах зданий, на деревьях или других возвышающихся предметах



При этом постоянно подавайте сигнал бедствия: днем – вывешиванием или размахиванием хорошо видимым полотнищем, подбитым к древку, а в темное время – световым сигналом и периодически голосом.

Прогнозирование и оценка обстановки при наводнении

таблица 2.7

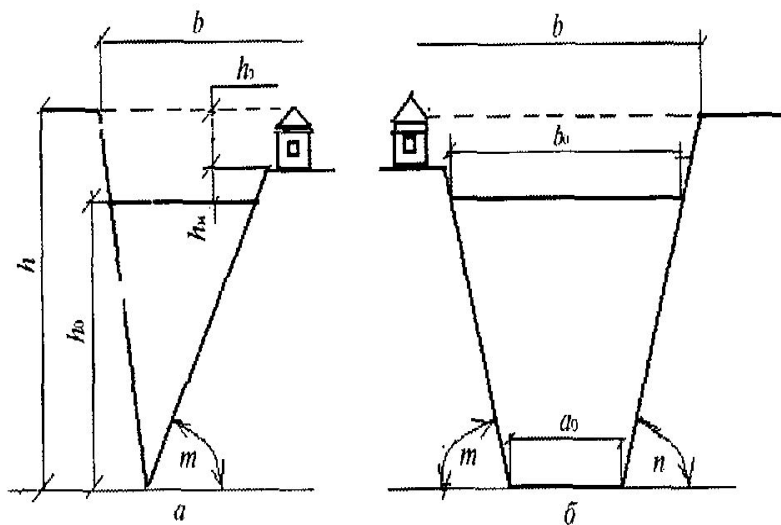


Рис. 2.1. Расчетная схема сечения реки: a – треугольное сечение; b – трапецидальное сечение; a_0 – ширина дна реки; b_0, b – ширина реки до и во время наводнения; h_0, h – глубина реки до и во время наводнения; h_3 – глубина затопления; h_m – высота места; m, n – углы наклона берегов реки

Доля поврежденных объектов (%) на затопленных площадях при крупных наводнениях ($V_3 = 3...4$ м/с)

Объект	Время затопления, ч					
	1	2	3	4	24	48
Затопление подвалов	10	15	40	60	85	90
Нарушение дорожного движения	15	30	60	75	95	100
Разрушение уличных мостовых	–	–	3	6	30	5
Смыв деревянных домов	–	7	70	90	100	100
Разрушение кирпичных зданий	–	–	10	40	50	60
Прекращение электропитания	75	90	90	100	100	100
Прекращение телефонной связи	75	85	100	100	100	100
Повреждение систем газо- и тепло-снабжения	–	–	7	10	30	70
Гибель урожая	–	–	–	–	3	8

Как действовать во время наводнения

- При подходе спасателей спокойно, без паники и суеты, с соблюдением мер предосторожности, переходите в плавательное средство. При этом неукоснительно соблюдайте требования спасателей, не допускайте перегрузки плавсредств. Во время движения не покидайте установленных мест, не садитесь на борта, строго выполняйте требования экипажа. Самостоятельно выбираться из затопленного района рекомендуется только при наличии таких серьезных причин, как необходимость оказания медицинской помощи пострадавшим, продолжающийся подъем уровня воды при угрозе затопления верхних этажей (чердака). При этом необходимо иметь надежное плавательное средство и знать направление движения. В ходе самостоятельного выдвижения не прекращайте подавать сигнал бедствия.
- **Оказывайте помощь людям, плывущим в воде и утопающим.**
- Бросьте тонущему человеку плавающий предмет, ободрите его, позовите помощь. Добираясь до пострадавшего вплавь учтите течение реки. Если тонущий не контролирует свои действия, подплывите к нему сзади и, захватив его за волосы, буксируйте к берегу.

Как действовать после наводнения

- Перед тем, как войти в здание проверьте, не угрожает ли оно обрушением или падением какого-либо предмета.
- Проветрите здание (для удаления накопившихся газов).
- Не включайте электроосвещение, не пользуйтесь источниками открытого огня, не зажигайте спичек до полного проветривания помещения и проверки исправности системы газоснабжения.
- Проверьте исправность электропроводки, трубопроводов газоснабжения, водопровода и канализации. Не пользуйтесь ими до тех пор, пока не убедитесь в их исправности с помощью специалистов.
- Для просушивания помещений откройте все двери и окна, уберите грязь с пола и стен, откачайте воду из подвалов.
- Не употребляйте пищевые продукты, которые были в контакте с водой.
- Организуйте очистку колодцев от нанесенной грязи и удалите из них воду.

Поведение во время грозы

- **Молния** – это искровой разряд электростатического заряда кучевого облака, сопровождающийся ослепительной вспышкой и резким звуком (громом).
- Молниевой разряд характеризуется большими токами, а его температура достигает до 300 000 градусов.
- Прямое попадание молнии для человека обычно заканчивается смертельным исходом. Ежегодно в мире от молнии погибает около 3000 человек.
- Разряд статического электричества обычно проходит по пути наименьшего электрического сопротивления.
- Опасно шаговое напряжение, возникающее при растекании в земле тока разряда молнии. Радиус поражающего действия шагового напряжения может достигать 30 метров.
- Опасны также перескоки разрядов молнии и индуцированные заряды.
- Во время грозы находиться в городе менее опасно, чем на открытой местности, так как стальные конструкции и высокие здания хорошо выполняют функцию молниеотводов.
- Для снижения опасности поражения молнией объектов экономики, зданий и сооружений устраивается молниезащита в виде заземленных металлических мачт и натянутых высоко над сооружениями объекта проводами.

Предупредительные мероприятия перед грозой

- Перед поездкой на природу уточните прогноз погоды.
- Если предсказывается гроза, то перенесите поездку на другой день.
- Если Вы заметили грозовой фронт, то в первую очередь определите примерное расстояние до него по времени задержки первого раската грома, первой вспышки молнии, а также оцените, приближается или удаляется фронт.
- Поскольку скорость света огромна (300 000 км/с), то вспышку молнии мы наблюдаем мгновенно. Следовательно задержка звука будет определяться расстоянием и его скоростью (около 340 м/с).
- ***Пример: если после вспышки до грома прошло 5 с, то расстояние до грозового фронта равно $340 \text{ м/с} \times 5 \text{ с} = 1700 \text{ м}$.***
- Если запаздывание звука растёт, то грозовой фронт удаляется, а если запаздывание звука сокращается, то грозовой фронт приближается.

Как действовать во время грозы

- Если Вы находитесь в сельской местности: закройте окна, двери, дымоходы и вентиляционные отверстия. Не растапливайте печь, поскольку высокотемпературные газы, выходящие из печной трубы, имеют низкое сопротивление. Не разговаривайте по телефону: молния иногда попадает в натянутые между столбами провода.
- Во время ударов молнии не подходите близко к электропроводке, молниеотводу, водостокам с крыш, антенне, не стойте рядом с окном, по возможности выключите телевизор, радио и другие электробытовые приборы.
- Если Вы находитесь в лесу, то укройтесь на низкорослом участке леса. Не укрывайтесь вблизи высоких деревьев, особенно сосен, дубов и тополей.
- Не находитесь в водоеме или на его берегу. Отойдите от берега, спуститесь с возвышенного места в низину.
- В степи, поле или при отсутствии укрытия (здания) не ложитесь на землю, подставляя электрическому току все свое тело, а сядьте на корточки в ложбине, овраге или другом естественном углублении, обхватив ноги руками.
- Если грозовой фронт настиг Вас во время занятий спортом, то немедленно прекратите их. Металлические предметы (мотоцикл, велосипед, ледоруб и т.д.) положите в сторону, отойдите от них на 20-30 м.
- Если гроза застала Вас в автомобиле, не покидайте его, при этом закройте окна и опустите антенну радиоприемника

Природные пожары

Торфяные пожары являются результатом возгорания слоев торфа на различной глубине. Они охватывают большие площади. Торф горит медленно, на глубину залегания. Выгоревшие места опасны, так как в них проваливаются участки дорог, техника, люди, дома. Торф может самовозгораться и гореть без доступа воздуха и даже под водой.

Лесные пожары представляют неуправляемое горение растительности, распространяющееся по территории леса.

Степные пожары возникают на открытой местности с сухой растительностью. При сильном ветре скорость распространения огня 25 км/ч

Лесные пожары

лесные пожары в зависимости от высоты распространения огня подразделяются

низовые,

подземные

верховые

Низовые лесные пожары развиваются в результате сгорания подлеска хвойных пород, надпочвенного слоя опада (опавшая хвоя, листья, кора, валежник, пни) и живой растительности (мха, лишайников, трав, кустарников). Фронт низового пожара при сильном ветре движется со скоростью до 1 км/ч, при высоте 1,5-2 м.

Подземные (почвенные) лесные пожары являются стадиями развития низовых пожаров. Они возникают на участках с торфяными почвами. Огонь проникает под землю через щели у стволов деревьев. Горение происходит медленно, беспламенно. После сгорания корней деревья падают, образуя завалы

Верховые лесные пожары представляют собой сгорание надпочвенного покрова и биомассы древостоя. Скорость их распространения 25 км/час. Развиваются из низовых пожаров, когда засуха сочетается с ветреной погодой. Верховые пожары могут быть скоротечными и обычными.

Правила пожарной безопасности в лесах

- - не разводить костры в хвойных молодняках; в местах с наличием сухой травы; под пологом леса; на старых горельниках; на участках леса, подвергшихся ветровалу, бурелому; на торфяных почвах; на не очищенных от порубочных остатков и заготовленной древесины лесосеках.
- Разводить костер, в случае необходимости, можно на открытых местах, окружив его минерализованной полосой не менее 0,5 м. По истечении необходимости костер должен быть залит водой или засыпан землей. Не бросать горящие спички, окурки и золу из курительных трубок. Не заправлять топливом баки двигателей внутреннего сгорания при работающих двигателях.
- Не эксплуатировать машины с неисправной системой питания. Не курить и не пользоваться открытым огнем вблизи заправляемых топливом машин.
- Не проводить выжигание сухой травы на лесных полянах и лугах, стерни на полях и примыкающих к лесам земельных участках и в защитно-озеленительных лесонасаждениях.



Приемы и средства ликвидации последствий лесных пожаров

Основными способами борьбы с лесными низовыми пожарами являются: захлестывание кромки огня, засыпка его землей, заливка водой (химикатами), создание заградительных и минерализованных полос, пуск встречного огня (отжиг).

Лесной верховой пожар тушат путем создания заградительных полос, применяя отжиг и используя воду. При этом ширина заградительной полосы должна быть не менее высоты деревьев, а выжигаемой перед фронтом верхового пожара— не менее 150—200 м, перед флангами—не менее 50 м.

Тушение подземных пожаров осуществляется в основном двумя способами.

При *первом способе* вокруг торфяного пожара на расстоянии 8—10 м от его кромки роют траншею (канаву) глубиной до минерализованного слоя грунта или до уровня грунтовых вод и заполняют ее водой.

Второй способ заключается в устройстве вокруг пожара полосы, насыщенной растворами химикатов.

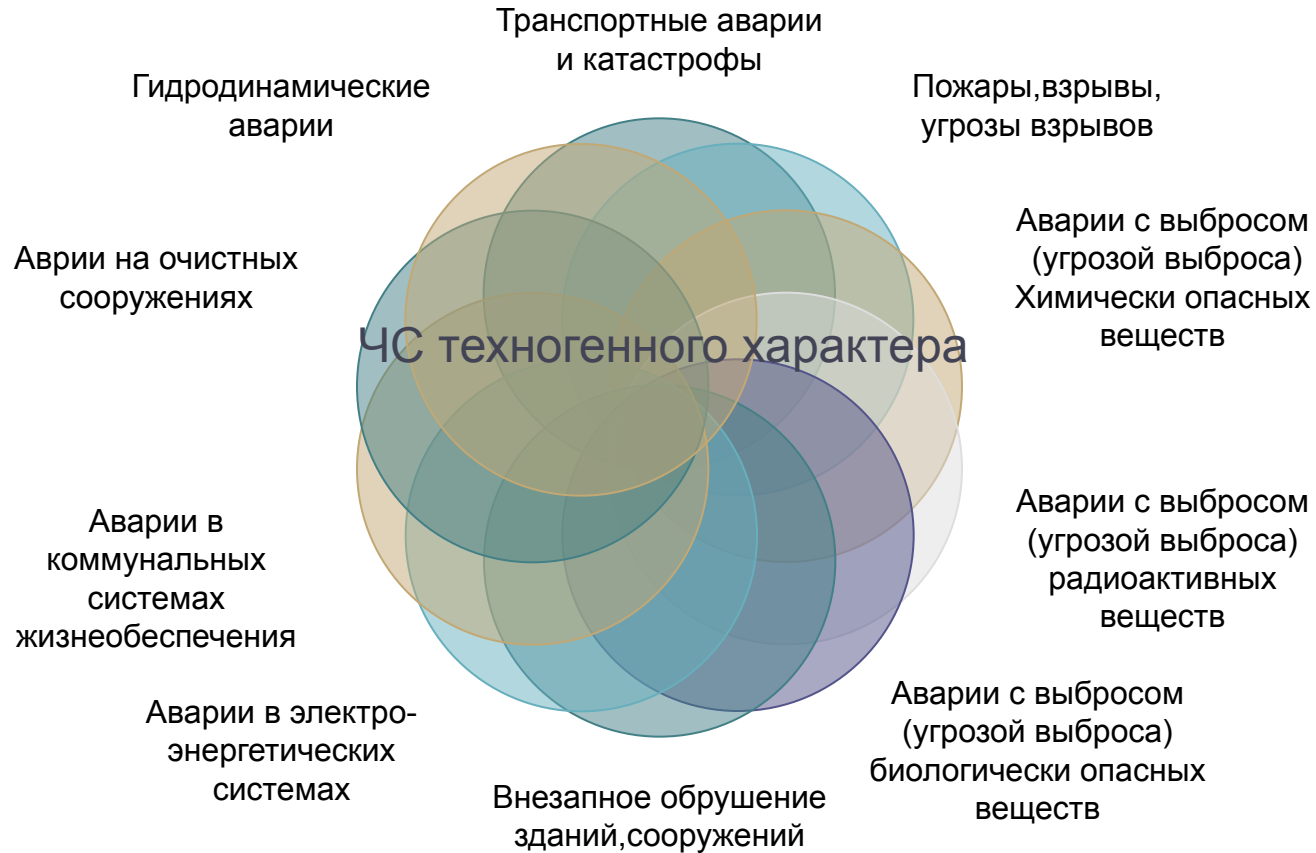
Если вы оказались вблизи очага пожара в лесу или на торфянике

- Если Вы оказались вблизи очага пожара в лесу или на торфянике и у Вас нет возможности своими силами справиться с его локализацией, предотвращением распространения и тушением пожара, немедленно предупредите всех находящихся поблизости людей о необходимости выхода из опасной зоны.
- Организуйте их выход на дорогу или просеку, широкую поляну, к берегу реки или водоема, в поле.
- Выходите из опасной зоны быстро, перпендикулярно к направлению движения огня.
- Если невозможно уйти от пожара, войдите в водоем или накройтесь мокрой одеждой.
- Выйдя на открытое пространство или поляну дышите воздухом возле земли – там он менее задымлен, рот и нос при этом прикройте ватно-марлевой повязкой или тряпкой.

Если вы оказались вблизи очага пожара в лесу или на торфянике

- После выхода из зоны пожара сообщите о месте, размерах и характере пожара в администрацию населенного пункта, лесничество или противопожарную службу, а также местному населению.
- Пламя небольших низовых пожаров можно сбивать, захлестывая его ветками лиственных пород, заливая водой, забрасывая влажным грунтом, затапывая ногами.
- Торфяные пожары тушат перекапыванием горящего торфа с поливкой водой.
- При тушении пожара действуйте осмотрительно, не уходите далеко от дорог и просек, не теряйте из виду других участников, поддерживайте с ними зрительную и звуковую связь.
- При тушении торфяного пожара учитывайте, что в зоне горения могут образовываться глубокие воронки, поэтому передвигаться следует осторожно, предварительно проверив глубину выгоревшего слоя.

Классификация ЧС техногенного характера



Взрывопожароопасные объекты

Взрывопожароопасными объектами называются такие объекты, на которых производятся, хранятся, транспортируются пожароопасные продукты или продукты, приобретающие при определенных условиях способность к возгоранию и (или) взрыву.

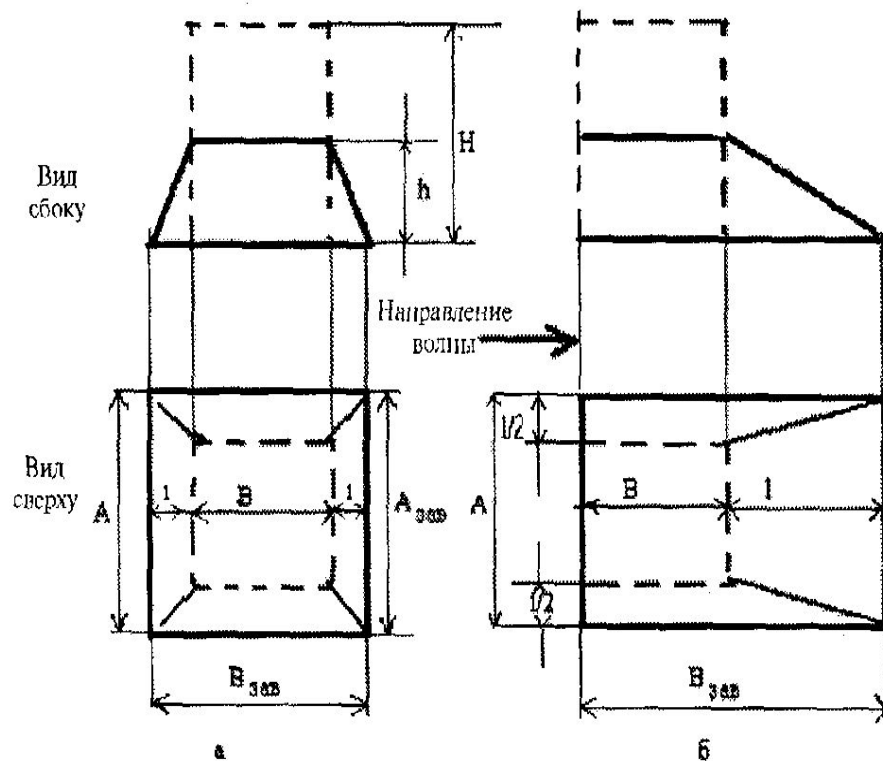
Аварии, возникающие на взрывопожароопасных объектах, характеризуются возникновением взрывов и пожаров и представляют особую опасность для населения.



Оценка последствий при авариях, сопровождающихся взрывами

Избыточное давление во фронте ударной волны $\Delta P_{\text{ф}}$, кПа, при котором происходит разрушение объектов

Объект	Степень разрушения			
	Полное	Сильное	Среднее	Слабое
Жилые здания:				
Кирпичные многоэтажные	30...40	20...30	10...20	8...10
« малоэтажные	35...45	25...35	15...25	8...15
Деревянные	20...30	12...20	8...12	6...8
Промышленные здания:				
С тяжелым металлическим или ж/б каркасом	80...120	50...80	20...50	10...20
С легким металлическим каркасом или бескаркасные	60...100	40...60	20...40	10...20
Промышленные объекты:				
ТЭС	25...40	20...25	15...20	10...15
Котельные	35...45	25...35	15...25	10...15
Трубопроводы:				
наземные	130	50	20	-
на эстакаде	40...50	30...40	20...30	-
Трансформаторные подстанции ЛЭП	100	40...60	20...40	10...20
Водонапорные башни	120...200	80...120	50...70	20...40
Станочное оборудование	70	60...70	40...60	20...40
Кузнечно-прессовое оборудование	80...100	60...80	40...60	25...40
200...250	150...200	100...150	50...100	
Резервуары, трубопроводы:				
Стальные наземные	90	80	55	35
Газгольдеры и емкости ГСМ и химических веществ	40	35	25	20
Частично заглубленные для нефтепродуктов	100	75	40	20



Оценка последствий при авариях, сопровождающихся взрывами

- При детерминированном способе прогнозирования поражающий эффект ударной волны определяется избыточным давлением во фронте ударной волны от величины которого зависит степень поражения людей и разрушения зданий .

Действие избыточного давления ударной волны на человека

ΔP_{ϕ} , кПа	Результаты воздействия
> 10	Для человека безопасно
20...40	Легкое поражение (ушибы, вывихи, временная потеря слуха, общая контузия)
40...60	Среднее поражение (контузия головного мозга, повреждение органов слуха, разрыв барабанных перепонок, кровотечение из носа и ушей)
60...100	Сильное поражение (сильная контузия всего организма, потеря сознания, переломы конечностей, повреждения внутренних органов)
100	Летальный исход в 50 % случаев
> 300	Безусловное смертельное поражение

Оценка последствий при авариях, сопровождающихся взрывами

- При вероятностном способе прогнозирования поражающее действие ударной волны определяется как избыточным давлением на фронте ударной волны, так и импульсом фазы сжатия ударной волны.

Таблица 1.1

Выражения пробит-функций для разных степеней поражения (разрушения)

№	Степень поражения (разрушения)	Пробит-функция
<i>Поражение человека</i>		
1	Разрыв барабанных перепонок	$P_T = -12,6 + 1,524 \ln \Delta P_\Phi$
2	Контузия	$P_T = 5 - 5,74 \ln \{ 4,2 / (1 + \Delta P_\Phi / P_0) + 1,3 / [I / (P_0^{1/2} \cdot m^{1/3})] \}$, где m – масса тела, кг
3	Летальный исход	$P_T = 5 - 2,44 \ln [7,38 / \Delta P_\Phi + 1,9 \cdot 10^3 / (\Delta P_\Phi \cdot I_+)]$
<i>Разрушение зданий</i>		
4	Слабая	$P_T = 5 - 0,26 \ln [(4,6 / \Delta P_\Phi)^{3,9} + (0,11 / I_+)^{5,0}]$
5	Средняя	$P_T = 5 - 0,26 \ln [(17,5 / \Delta P_\Phi)^{8,4} + (0,29 / I_+)^{9,3}]$
6	Сильная	$P_T = 5 - 0,26 \ln [(40 / \Delta P_\Phi)^{7,4} + (0,26 / I_+)^{11,3}]$

Правила безопасного поведения при взрыве:

Если Вас не завалило

- Не поддавайтесь панике
- отключить электричество, газ, перекрыть воду
- если работает телефон, сообщить о случившемся по телефонам «01», «02» и «03»;
- Не трогайте оголившиеся провода
- Не прикасайтесь к свисающим конструкциям
- При сильном задымлении используйте ватно-марлевые повязки
- помните, что после взрыва лестницей пользоваться опасно, а лифтом пользоваться нельзя

Если Вас завалило

- Спокойно дождитесь помощи
- Голосом и стуком привлекайте внимание
- Старайтесь не двигаться чтобы не вызвать нового обвала
- Перемещайте вправо-влево любой металлический предмет для обнаружения металлоискателем
- Не пользуйтесь открытым огнем во избежании взрыва газовой смеси



Промышленные аварии с выбросом опасных химических веществ

При сигнале «Внимание всем!» включите радио приемник и телевизор для получения достоверной информации об аварии и рекомендуемых действиях

Закройте окна, отключите электробытовые приборы и газ

Наденьте резиновые сапоги, плащ, возьмите документы, необходимые теплые вещи, 3-суточный запас непортящихся продуктов

Оповестите соседей и быстро, но без паники выходите из зоны возможного заражения перпендикулярно направлению ветра, на расстояние не менее 1,5 км от предыдущего места пребывания

Для защиты органов дыхания используйте противогаз, а при его отсутствии - ватно-марлевую повязку или подручные изделия из ткани, смоченные в воде, 2-5%-ном растворе пищевой соды (для защиты от хлора), 2%-ном растворе лимонной или уксусной кислоты (для защиты от аммиака).

При невозможности покинуть зону заражения плотно закройте двери, окна, вентиляционные отверстия и дымоходы. Имеющиеся в них щели заклейте бумагой или скотчем. Не укрывайтесь на первых этажах зданий, в подвалах и полуподвалах

При авариях на железнодорожных и автомобильных магистралях, связанных с транспортировкой АХОВ, опасная зона устанавливается в радиусе 200 м от места аварии

Промышленные аварии с выбросом опасных химических веществ

При сигнале «Внимание всем!» включите радиоприемник и телевизор для получения достоверной информации об аварии и рекомендуемых действиях

Закройте окна, отключите электробытовые приборы и газ.

Наденьте резиновые сапоги, плащ, возьмите документы, не-обходимые теплые вещи, 3-суточный запас непортящихся продуктов.

Оповестите соседей и быстро, но без паники выходите из зоны возможного заражения перпендикулярно направлению ветра, на расстояние не менее 1,5 км от предыдущего места пребывания.

Для защиты органов дыхания используйте противогаз, а при его отсутствии - ватно-марлевую повязку или под-ручные изделия из ткани, смоченные в воде, 2-5%-ном рас-творе пищевой соды (для защиты от хлора), 2%-ном растворе лимонной или уксусной кислоты (для защиты от аммиака).

При невозможности покинуть зону заражения плотно за-кройте двери, окна, вентиляционные отверстия и дымоходы. Имеющиеся в них щели заклейте бумагой или скотчем. Не укрывайтесь на первых этажах зданий, в подвалах и по-луподвалах.

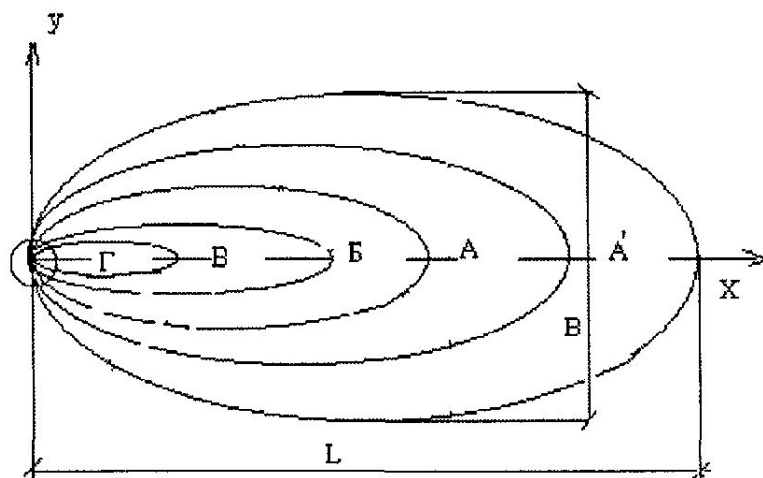
При авариях на железнодорожных и автомобильных маги-стралях, связанных с транспортировкой АХОВ, опасная зона устанавливается в радиусе 200 м от места аварии.

Приближаться к этой зоне и входить в нее категорически запрещено!

Промышленные аварии с выбросом опасных химических веществ

- — Выходите из помещения только в случае необходимости и на короткое время, используя при этом респиратор, плащ, резиновые сапоги и перчатки.
- — На открытой местности не раздевайтесь, не садитесь на землю и не курите, исключите купание в открытых водоемах и сбор лесных ягод, грибов.
- — Территорию возле дома периодически увлажняйте, а в помещении ежедневно проводите тщательную влажную уборку с применением моющих средств.
Перед входом в помещение вымойте обувь, вытряхните и почистите влажной щеткой верхнюю одежду.
- — Воду употребляйте только из проверенных источников, а продукты питания - приобретенные в магазинах.
- — Тщательно мойте перед едой руки и полощите рот 0,5%-ным раствором питьевой соды
- дом в помещение вымойте обувь, вытряхните и почистите влажной щеткой верхнюю одежду.
- — Воду употребляйте только из проверенных источников, а продукты питания - приобретенные в магазинах.
- — Тщательно мойте перед едой руки и полощите рот 0,5%-ным раствором питьевой соды

Аварии с выбросом радиоактивных веществ



Характеристика зон радиоактивного загрязнения при аварии на РОО

зона заражения	Поглощенная доза (до полного распада) D_{∞} , Гр	Уровень радиации P , Гр/ч	Площадь зоны заражения S , км
- слабое	0,056	$1,4 \cdot 10^{-4}$	$0,8(L_{\Lambda 1} B_{\Lambda 1} - L_{\Lambda} B_{\Gamma})$
- умеренное	0,56	$1,4 \cdot 10^{-3}$	$0,8(L_{\Lambda} B_{\Lambda} - L_{B} B_{\Gamma})$
- сильное	5,6	$1,4 \cdot 10^{-2}$	$0,8(L_{B} B_{B} - L_{B} B_{\Gamma})$
- опасное	16,8	$4,2 \cdot 10^{-2}$	$0,8(L_{B} B_{B} - L_{\Gamma} B_{\Gamma})$
- чрезвычайное	56	0,14	$0,8 L_{\Gamma} B_{\Gamma}$

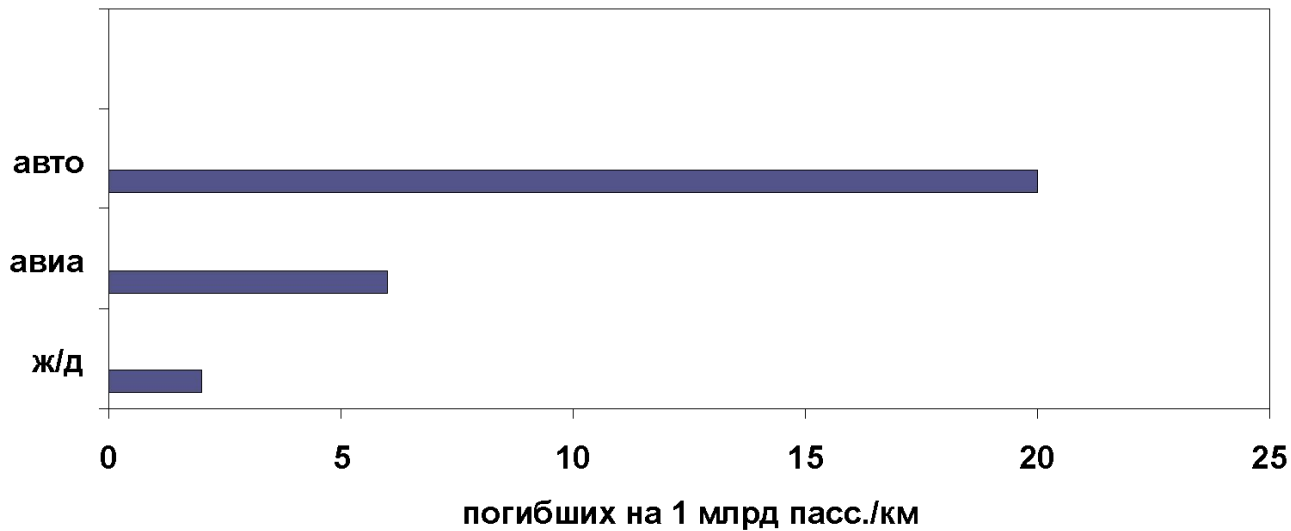
Примечание. 1 Гр = 100 рад.

Правила безопасного поведения при радиационных авариях

- — Находясь на улице, немедленно защитите органы дыхания платком (шарфом) и поспешите укрыться в помещении.
- — Оказавшись в укрытии, снимите верхнюю одежду и обувь, поместите их в пластиковый пакет и примите душ.
- — Закройте окна и двери.
- — Включите телевизор и радиоприемник для получения дополнительной информации об аварии и указаний местных властей.
- — Загерметизируйте вентиляционные отверстия, щели на окнах (дверях) и не подходите к ним без необходимости.
- — Сделайте запас воды в герметичных емкостях. Открытые продукты заверните в полиэтиленовую пленку и поместите в холодильник (шкаф).
- — Для защиты органов дыхания используйте респиратор, ватно-марлевую повязку или подручные изделия из ткани, смоченные водой для повышения их фильтрующих свойств.
- — При получении указаний через СМИ проведите йодную профилактику, принимая в течение 7 дней по одной таблетке (0,125 г) йодистого калия, а для детей до 2 лет - 1/4 часть таблетки (0,04 г). При отсутствии йодистого калия используйте йодистый раствор: три-пять капель 5%-ного раствора йода на стакан воды, детям до 2 лет - одну-две капли.

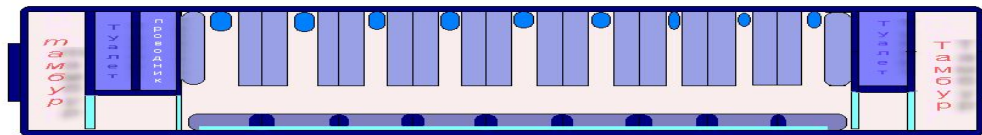
Городской транспорт

- Городской транспорт включает в себя автотранспорт различного назначения, троллейбусы и трамваи и метрополитен.
- Наиболее многочисленный и наиболее аварийный – городской автотранспорт.



Правила безопасного поведения на ж/д транспорте

- По возможности располагайтесь в центральных вагонах электричек (они меньше всего пострадают при аварии).
- — Громоздкие и тяжелые вещи ставьте вниз, так как при сильном толчке они могут свалиться с верхних полок и нанести травму.
- — Не загромождайте на ночь двери в купе (в темноте будет трудно выбраться наружу).
- — Запомните, где лежат ваши одежда, документы и деньги (на всякий случай, если понадобится в темноте срочно покинуть вагон).
- — На ночь убирайте со столика в купе еду, бутылки и т.п., чтобы при толчке осколки не поранили вас.
- — Спать на боковых местах лучше ногами вперед по ходу поезда, чтобы исключить перелом шейного позвонка при резком броске вперед тела в момент столкновения поезда с препятствием.
- — Во время толчка (удара) постарайтесь ухватиться руками за выступы полок и другие неподвижные части вагона или сгруппируйтесь и прикройте голову руками во избежание травм.
- — При переворачивании вагона, крепко держась руками, упритесь с силой ногами в верхнюю полку, стену и т.п., закройте глаза, чтобы в них не попали осколки стекла.
- — Прижмите ребенка к себе лицом, прикройте ему голову рукой.



Правила безопасного поведения на ж/д транспорте



- Сразу после аварии быстро выбирайтесь из вагона через дверь или окна – аварийные выходы, так как высока вероятность пожара.
- При покидании вагона через аварийный выход выбирайтесь только на левую сторону железнодорожного пути, взяв с собой документы, деньги, одежду.

- При пожаре в вагоне закройте окна, чтобы ветер не раздувал пламя, и уходите от пожара в передние вагоны.
- Если это невозможно идите в конец поезда, плотно закрывая за собой все двери.
- Прежде чем выйти в коридор, подготовьте защиту для дыхания: шапки, шарфы, куски ткани, смоченные водой.
- Помните о том, что при пожаре материал, которым облицованы стены вагонов малминит – выделяет токсичный газ, опасный для жизни.
- Оказавшись снаружи, немедленно включайтесь в спасательные работы
- Если при аварии разлилось топливо, отойдите от поезда на безопасное расстояние, к.т. возможен пожар и взрыв.
- Если токонесущий провод оборван и касается земли, удаляйтесь от него прыжками или короткими шажками, чтобы обезопасить себя от шагового напряжения. Расстояние, на которое растекается электроток по земле, может быть от двух (сухая земля) и 30 м влажная

Возможные места установки взрывчатых устройств

- Залы ожидания
- Камеры хранения
- Поезда
- Подземные переходы
- Урны, контейнеры для мусора
- Транспортные средства
- Перроны
- Подвалы
- Чердаки



Правила безопасного поведения на водном транспорте

- Не паникуйте, постарайтесь четко и быстро выполнять все указания капитана.
- — Наденьте на себя и своих близких спасательные жилеты, сняв стесняющую одежду и обувь.
- Возьмите с собой документы, завернув их в полиэтиленовый пакет и положив под нижнее белье.
- — Быстро, но без спешки поднимитесь на палубу и по команде капитана садитесь по одному в шлюпки (на плоты), пропуская вперед детей и женщин.



Правила безопасного поведения на водном транспорте

- — Если сесть в шлюпку невозможно, возьмите с собой любой плавающий предмет (круг, доску, пустую полиэтиленовую бутылку с закрытой пробкой и т.п.) и, осмотревшись, прыгайте в воду ногами вниз.
- — Оказавшись в воде, отплывайте от борта корабля на 200-300 м, чтобы вас не затянуло под воду или под днище корабля.

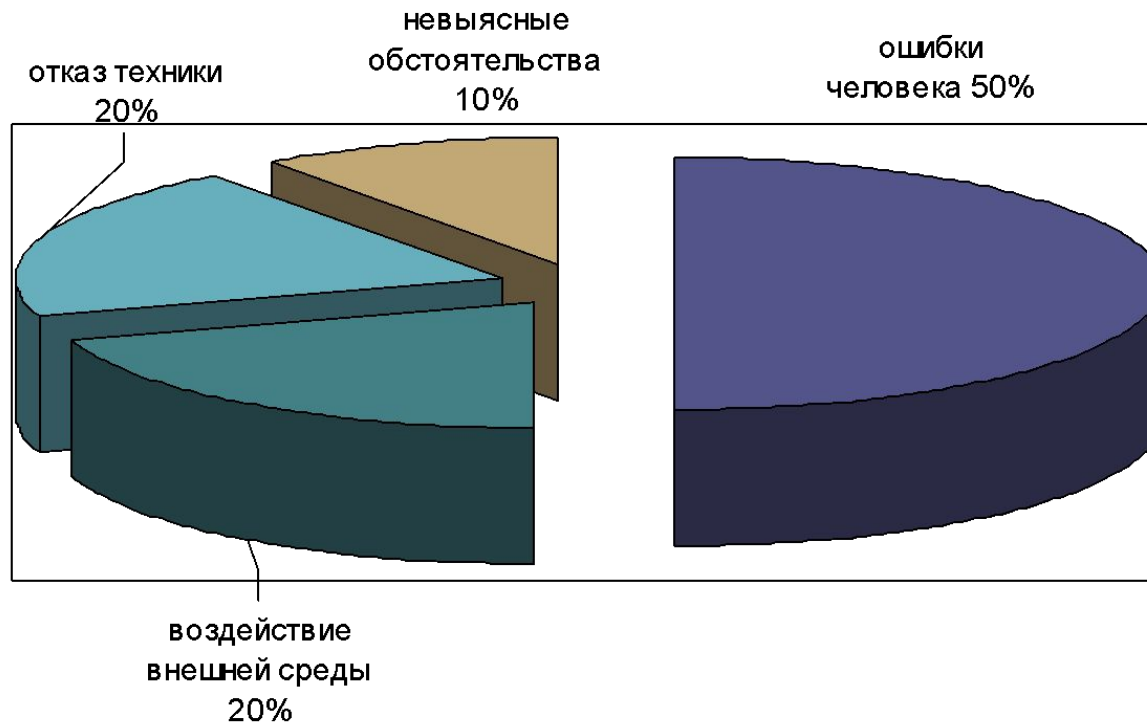


Правила безопасного поведения на водном транспорте

- Помогайте находящимся рядом людям держаться на воде.
- — Постарайтесь собраться группой для оказания друг другу помощи и организации совместных действий по спасению.
- — Увидев шлюпку, в которой имеются свободные места, подплывайте к ней с кормы, не наваливайтесь на борт.
- — Если в шлюпке нет мест, попросите бросить вам трос (фал, канат), обвяжитесь им за пояс и на буксире плывите к берегу за шлюпкой.
- — Экономьте свои силы и чаще делайте массаж рук и ног для восстановления кровообращения.
- — Находясь длительное время в шлюпке, не пейте морскую воду.
- — При сильной жажде кладите на голову мокрый платок, обтирайте им тело.



Анализ авиакатастроф и аварий



В соответствии с международными требованиями, Вам предлагается ознакомиться с порядком использования аварийно-спасательного оборудования. Вам необходимо выполнять все указания экипажа и световых табло.
 In accordance with the international regulations we suggest that you get acquainted with the procedure of the safety equipment usage. Follow the directions of the crew and the signs.

Взлет и посадка
 Take off and landing
 Start und Landung
 Décollage et atterrissage
 Despegue y aterrizaje

Не курить
 No smoking
 Nicht rauchen
 Ne pas fumer
 No fumar

Во время полета
 During the flight
 Während des Fluges
 Pendant le vol
 Durante el vuelo

OXYGEN

Кислород
 Oxygen
 Sauerstoff
 Oxygène
 Oxígeno

Не курить
 No smoking
 Nicht rauchen
 Ne pas fumer
 No fumar

Аварийная посадка
 Emergency landing
 Notlandung
 Atterissage forcé
 Aterrizaje forzoso

Аварийная посадка на воду
 Ditching
 Wasserung
 Amerisage
 Amaraje

Снять, убрать
 Remove
 Ausziehen, entfemen
 Enlever, cachez
 Quitese

SMOKE FIRE



Правила безопасного поведения

на авиационном транспорте

- - По возможности старайтесь занять места у окна в хвосте самолета.
- Сократите до минимума время прохождения регистрации.
- Размещайтесь ближе к каким-либо укрытиям и выходу.
- Изучите соседних пассажиров, обратите внимание на их поведение.
- Обсудите с членами семьи действия в стандартной ситуации по захвату самолета.
- Старайтесь не посещать торговые точки и пункты питания, находящиеся вне зоны безопасности аэропорта.
- Немедленно сообщайте экипажу самолета или персоналу зоны безопасности о неостребованном багаже или подозрительных действиях.

В случае нападения на аэропорт:

Используйте любое доступное укрытие.

Падайте даже в грязь, не бегите.

Закройте голову и отвернитесь от стороны атаки.

Не помогайте силам безопасности, если полностью не уверены в эффективности подобных действий.

При захвате самолета террористами

- Представьте возможные сценарии захвата и Ваше возможное поведение при этом. Ни при каких обстоятельствах не поддавайтесь панике, не вскакивайте, оставайтесь сидеть в кресле. Не вступайте в пререкания с террористами, не провоцируйте их на применение оружия, при отсутствии специальной подготовки не пытайтесь самостоятельно обезвредить террористов, удержите от этого Ваших соседей.
- Смиритесь с унижениями и оскорблениями, которым Вас могут подвергнуть террористы. Не обсуждайте с пассажирами принадлежность террористов. Избегайте всего, что может привлечь к Вам внимание

При захвате самолета террористами.

- Если среди пассажиров имеются плачущие дети или больные стонущие люди, не выражайте своего недовольства, держите себя в руках. Любая вспышка негативных эмоций может взорвать и без того накалённую обстановку. Не употребляйте спиртные напитки. Чтобы ни случилось, не пытайтесь заступиться за членов экипажа. Ваше вмешательство может только осложнить ситуацию. Никогда не возмущайтесь действиями пилотов. Экипаж всегда прав. Приказ бортпроводника - закон для пассажира. Не верьте террористам. Они могут говорить всё, что угодно, но преследуют только свои интересы. Ведите себя достойно. Думайте не только о себе, но и о других пассажирах. Если Вы увидели, что кто-то из членов экипажа покинул самолет, ни в коем случае не привлекайте к этому факту внимание других пассажиров. Действия экипажа могут заметить террористы. По возможности будьте готовы к моменту начала спецоперации по освобождению самолета, если по косвенным признакам почувствовали, что переговоры с ними не дали результата. Если будет предпринята спасательная операция, постарайтесь принять такое положение, чтобы террористы не смогли Вас схватить и использовать в качестве живого щита: падайте вниз, либо спрячьтесь за спинкой кресла, обхватив голову руками и оставайтесь там, пока Вам не разрешат подняться. Замечание: Силы безопасности могут принять за террориста любого, кто движется. Покидайте самолет как можно быстрее. Не останавливайтесь, чтобы отыскать личные вещи. Будьте готовы к тому, что Вам предстоит отвечать на вопросы следователей, и заранее припомните детали произошедшего. Это поможет следствию и сэкономит Ваше собственное время.

Раздел II. Безопасность в бытовой (городской) среде

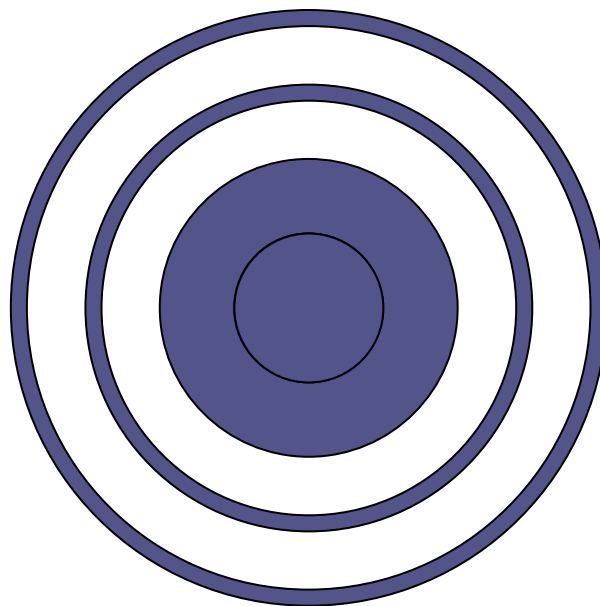
- 2.1. Особенности города как среды обитания. Программа Правительства Москвы «Безопасный город».....54
- 2.1.1. Подпрограммы.....55
- 2.1.2. Структура районного сегмента системы «Безопасный город».....56
- 2.1.3. Правила вызова служб безопасности.....
- 2.2. Безопасное участие в дорожном движении.....57-59
- 2.3. Безопасность на городском общественном транспорте.....
- 2.5. Система обеспечения безопасности метро.....
- 2.6. Безопасность в быту.....
- 2.7. ПРАВИЛА БЕЗОПАСНОГО ПОВЕДЕНИЯ ПРИ ОБНАРУЖЕНИИ ЗАПАХА ГАЗА
- 2.8. Система уравнивания потенциалов в здании
- 2.9. ЭЛЕКТРИЧЕСТВО

Безопасный город

- **Цель: комплексное обеспечение безопасности населения и объектов на территории города Москвы**
- Повышение уровня доверия населения к работе органов исполнительной власти и органов местного самоуправления по обеспечению безопасности на 20–26%
- Сокращение количества преступлений, в первую очередь совершенных организованными преступными группами, тяжких и особо тяжких, на 10–15%
- Уменьшение числа пожаров и снижение уровня аварийности на объектах инфраструктуры города Москвы и вызванных ими материальных потерь для экономики города на 8–10%



Безопасный город 2012-2016 подпрограммы



Обеспечение

Мобильности

и

Предупреждение

направленного

действия

в

сфере

миграционного

законодательства

ва

Предупреждение

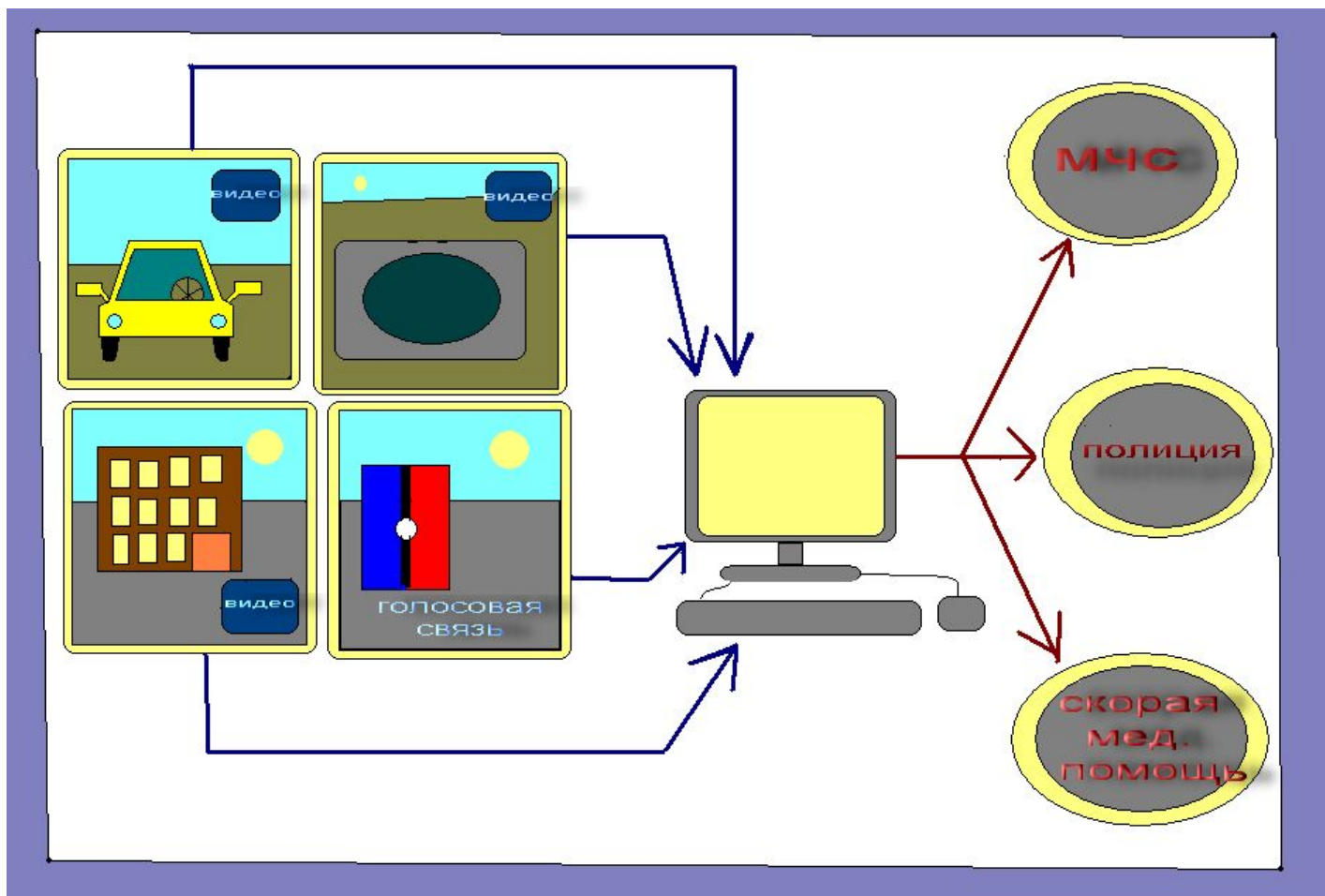
ЧС,

развитие

гражданской

Программа направлена на обеспечение общественной безопасности и правопорядка за счет своевременного получения информации об оперативной обстановки

Структура районного сегмента системы «Безопасный город»
изображение с видеокамер поступает в единый городской центр





Правила вызова служб безопасности

Телефоны

01-единая служба спасения

02-полиция

03-скорая помощь

04-газовая служба

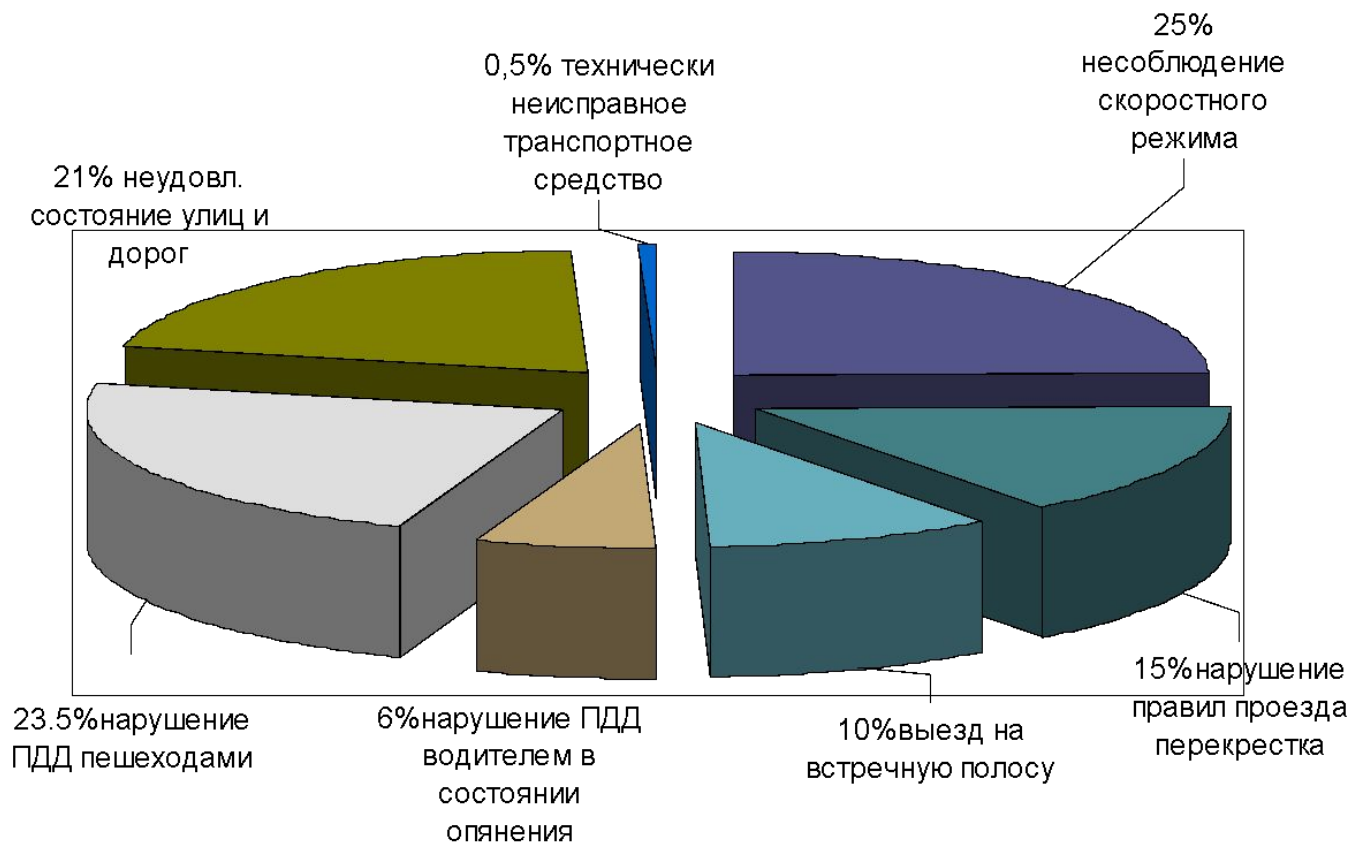
Сохраняйте спокойствие

Сообщите по телефону

- Адрес объекта
- Что случилось
- Имеются ли пострадавшие
- Свою фамилию



Безопасное участие в дорожном движении



Безопасное участие в дорожном движении

Пешеходы должны двигаться по тротуарам или пешеходным дорожкам, а при их отсутствии - по обочинам. (При отсутствии тротуаров, пешеходных дорожек или обочин, а также в случае невозможности двигаться по ним пешеходы могут двигаться по велосипедной дорожке или идти друг за другом по краю проезжей части.)

- По загородной дороге пешеходы должны идти навстречу движению транспортных средств. Пешеходы, передвигающиеся в инвалидных колясках без двигателя, а также ведущие рядом с собой велосипед, мопед или мотоцикл, должны следовать по ходу движения транспортных средств

- Проезжую часть дороги пешеходы могут пересекать по пешеходным переходам, а при их отсутствии - на перекрестках по линии тротуаров или обочин.

- При отсутствии пешеходного перехода или перекрестка пешеходу разрешается переходить дорогу под прямым углом к краю проезжей части на участке без разделительной полосы и ограждений. При этом дорога должна хорошо просматриваться в обе стороны.

- Когда на дороге стоит регулировщик, пешеходы должны руководствоваться его сигналами. Движение пешеходов может регулироваться также пешеходным светофором. При отсутствии регулировщика и пешеходного светофора необходимо руководствоваться сигналами транспортного светофора.

Безопасное участие в дорожном движении

- На нерегулируемых пешеходных переходах пешеходы могут выходить на проезжую часть дороги только после того, как они оценят расстояние до приближающихся транспортных средств и убедятся, что переход будет безопасен

- При пересечении проезжей части вне пешеходного перехода пешеходы должны быть особенно внимательны. Пешеход не должен выходить на проезжую часть из-за какого-нибудь препятствия (стоящий у тротуара автомобиль и др.), мешающего обзору проезжей части, пока он не убедится в отсутствии приближающихся транспортных средств

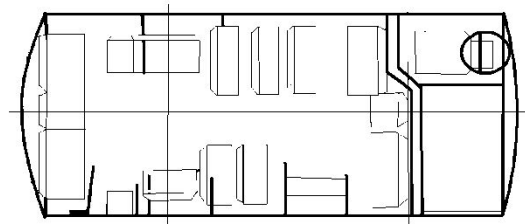
. Выйдя на проезжую часть, пешеходы не должны задерживаться или останавливаться, если это не связано с обеспечением безопасности движения

. Пешеходы, не успевшие закончить переход, должны остановиться на осевой линии, разделяющей транспортные потоки противоположных направлений, или на «островке безопасности». Продолжать переход будет можно, лишь убедившись в безопасности дальнейшего движения и если сигнал светофора (регулирующего) переход разрешает.

-- При приближении автомобиля с включенным синим проблесковым маячком и специальным звуковым сигналом пешеходы обязаны воздержаться от перехода проезжей части, а находящиеся на проезжей части - незамедлительно освободить ее уступив дорогу такому автомобилю

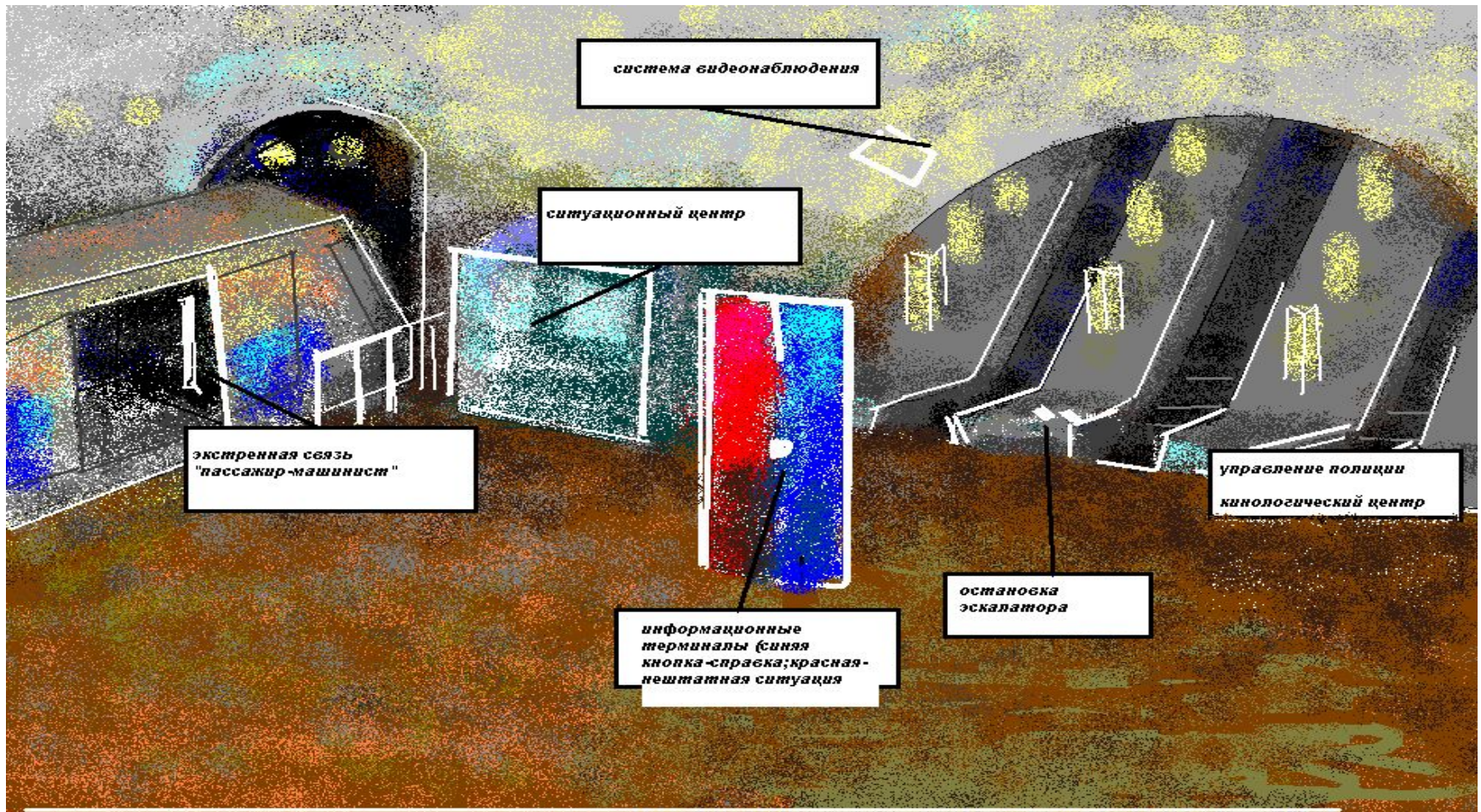
Безопасность на городском общественном транспорте

- При возникновении пожара в автобусе, трамвае, троллейбусе необходимо немедленно сообщить о пожаре водителю и пассажирам; потребовать остановить транспорт и открыть двери.
- При блокировании дверей для эвакуации из салона транспортного средства необходимо использовать аварийные люки в крыше и выходы через боковые стекла (при необходимости можно выбить стекла ногами). При эвакуации не допускать паники и выполнять указания водителя.
- В любом транспорте имеются материалы, которые при горении выделяют ядовитые газы, поэтому необходимо стремиться покинуть салон быстро, но без паники, закрывая рот и нос платком или рукавом одежды.



- **Помните!**
- В троллейбусе и трамвае металлические части могут оказаться под напряжением, поэтому, покидая салон, к ним лучше не прикасаться. Покидать трамвай или троллейбус в этом случае надо прыжком с приземлением одновременно на обе ноги. Выбравшись из салона, отойдите подальше от транспортного средства, окажите посильную помощь пострадавшим.

Система обеспечения безопасности в метро



Зоны опасности в метро

- **Ситуация – Вы упали в туннель на рельсы**
- **Самое безопасное место – это яма между рельсами.** Самое опасное – это контактный рельс для питания поезда током
- **Вы увидели, как кто-то упал в туннель на рельсы**
- **Не пытайтесь его вытащить со стороны контактного рельса!**



Зоны опасности в метро

- Самое опасное – это контактный рельс для питания поезда током



Зоны опасности в метро

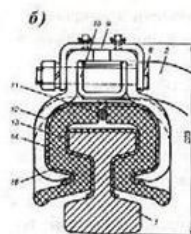
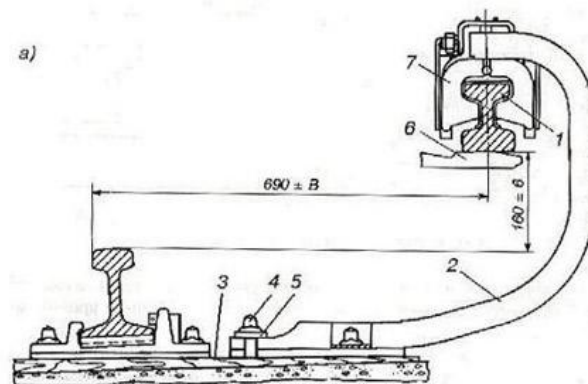
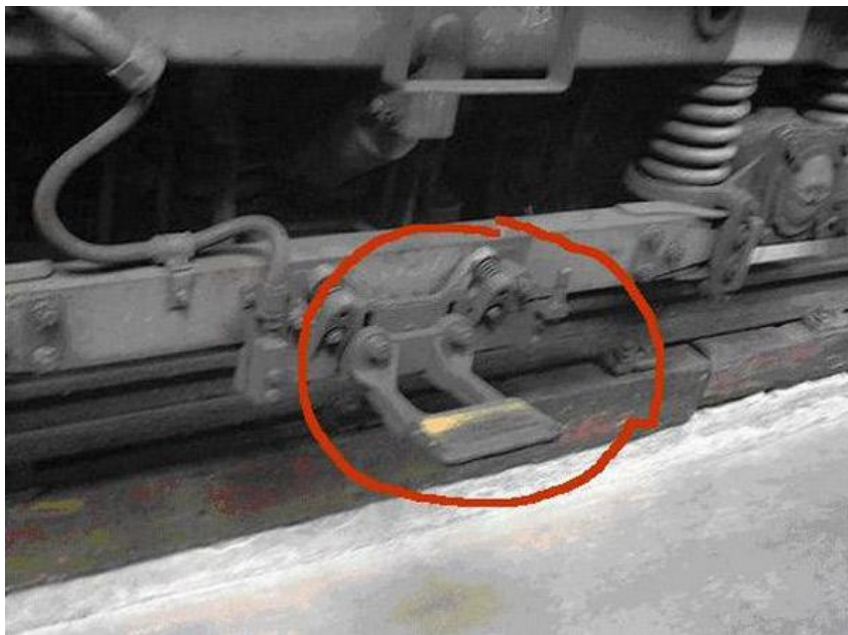


Рис. 3.34. Подвеска контактного рельса:
а) общий вид; б) крепежный узел: 1 - контактный рельс; 2 - кронштейн; 3 - шпала; 4 - шпунт; 5 - стальная планка; 6 - токоприемник вагона; 7,14 - изолятор; 8 - болт; 9 - предохранительная скоба; 10 - распорная коробка; 11 - резиновый шнур; 12 - фасонные удерживающие скобы; 13,15 - изолирующие прокладки.

На эскалаторе

- Если Вы не держитесь за поручень, то при экстренной остановке машины энергия движения бросит Вас вперед
- Если Вы что-то уронили, не пытайтесь собрать. Дежурный обязан остановить машину
- В исключительном случае можно повернуть ручку аварийного тормоза на балюстраде эскалатора



Зоны опасности в метро

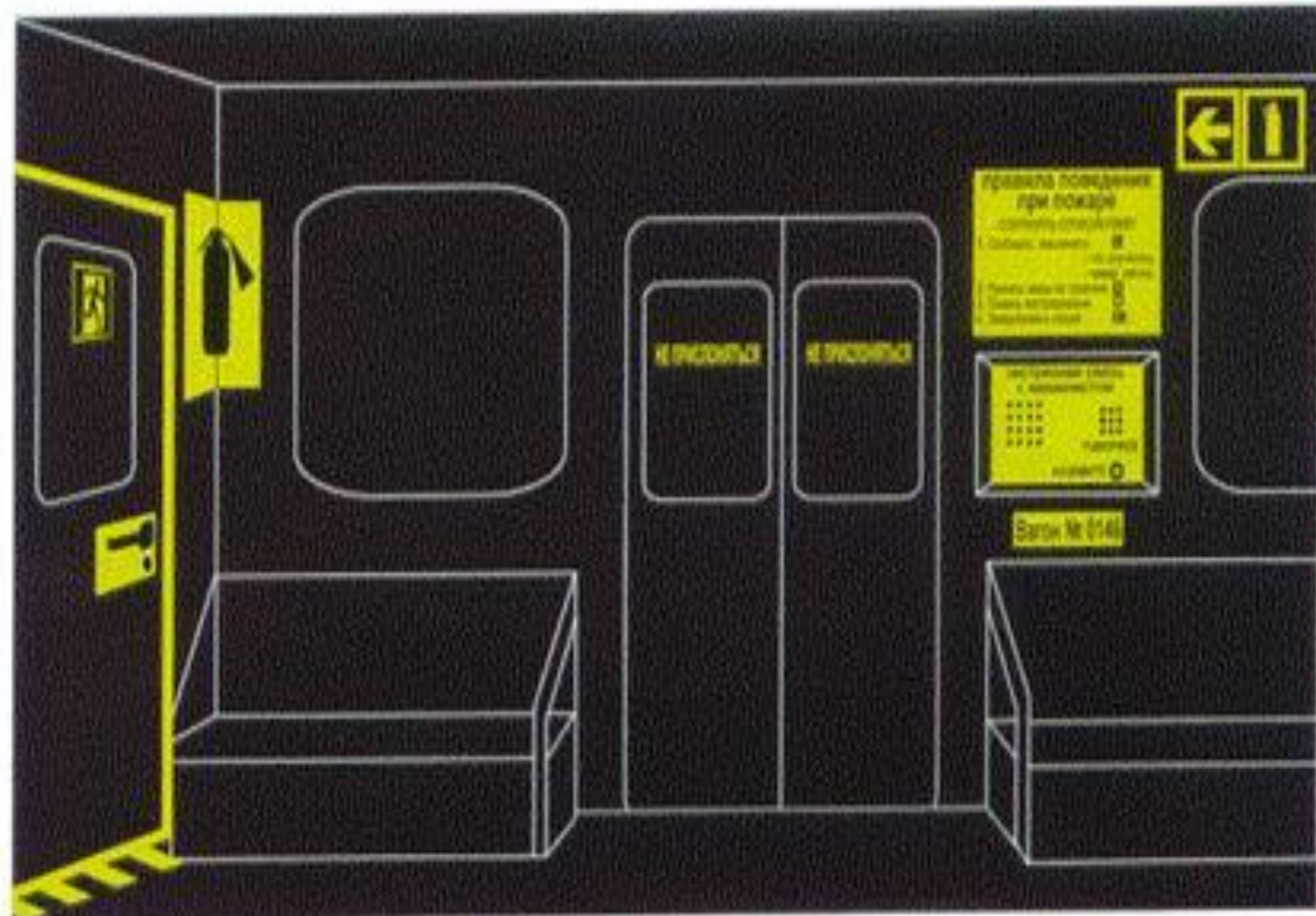
- **Вы упали, но поезда в непосредственной близости нет.**
- В этом случае позовите на помощь, попросите, чтобы сообщили о происшествии персоналу станции и одновременно с этим следуйте в сторону, противоположную той, откуда будет выезжать поезд. Относительно безопасное место – черно-белая полосатая перекладина между рельсами. Именно возле нее останавливается первый вагон состава, то есть если машинисту не успеют сообщить о происшествии, то даже в штатном режиме он остановит состав именно ДО НЕЕ.
- Чуть далее в туннеле за этой перекладиной начинаются служебные коммуникации – там может быть и лестница, по которой можно подняться наверх.
- Если помощи нет, а поезд уже близко, встаньте за границей полосатой перекладины на несколько метров и машите руками, подавая сигналы машинисту. При этом можно использовать мобильный телефон с включенным экраном, фонарик, фликер и любые другие вещи, которые будет хорошо видно.

На платформе

- **Вы упали, и поезд в непосредственной близости**
- В этой ситуации необходимо быстро лечь в канал между рельсами, по возможности ногами к поезду и на живот, ноги плотно прижать другу к другу и к земле, голову поджать и прижать к земле, руки прижать вдоль тела.
- С целью нервной разрядки закройте глаза, глубоко вдохните и, мысленно сосредоточившись на положении собственного тела (а не на приближающемся поезде). Даже если он остановится над Вами – не двигайтесь, лежите и ждите помощи. **Можно звать на помощь, однако положения не меняйте!**

В вагоне поезда при движении в туннеле возник пожар (ЧП)

- **Действия:** Сообщить машинисту о случившемся (используя кнопку связи с машинистом, расположенную у дверей)
- Предпринять меры по тушению пожара огнетушителем (они расположены за спинками сидений, места размещения обозначены).
- Остальным пассажирам вагона предложите лечь на пол – там будет наименьшее скопление дыма, которым можно отравиться
- Если жизни ничего не угрожает, пытаться выбраться из вагона не стоит.
- Даже в случае, если есть необходимость покинуть поезд, остановившийся в туннеле, дождитесь команды машиниста по громкой связи.
- Самое главное, не паниковать .
- Перед эвакуацией персонал должен провести ряд мероприятий – обесточить контактный рельс, включить аварийное освещение и т.д. После этого последует сигнал по громкой связи с инструкциями по эвакуации и откроются двери. Вот тогда и можно выходить.
- Однако всякое может случиться, ситуация может выйти из-под контроля и необходимость эвакуации будет экстренной.
- В этом случае разбейте стекло в вагоне (можно тем же огнетушителем) с правой стороны по ходу движения – там нет контактного рельса и электрокоммуникаций – низковольтные (связь, управление).
- Также справа у самой стены будет место, специально предназначенное для движения обслуживающего персонала: по нему и надо двигаться в предполагаемую сторону ближайшей станции.
-



правила поведінки при пожезі
Сторінка інструкції
1. Сторінка інструкції
2. Сторінка інструкції
3. Сторінка інструкції
4. Сторінка інструкції
5. Сторінка інструкції
6. Сторінка інструкції
7. Сторінка інструкції
8. Сторінка інструкції
9. Сторінка інструкції
10. Сторінка інструкції

Інформаційна панель
з номерами телефонів
1. 112
2. 101
3. 102
4. 103
5. 104
6. 105
7. 106
8. 107
9. 108
10. 109
11. 110
12. 111
13. 112
14. 113
15. 114
16. 115
17. 116
18. 117
19. 118
20. 119
21. 120
22. 121
23. 122
24. 123
25. 124
26. 125
27. 126
28. 127
29. 128
30. 129
31. 130
32. 131
33. 132
34. 133
35. 134
36. 135
37. 136
38. 137
39. 138
40. 139
41. 140
42. 141
43. 142
44. 143
45. 144
46. 145
47. 146
48. 147
49. 148
50. 149
51. 150
52. 151
53. 152
54. 153
55. 154
56. 155
57. 156
58. 157
59. 158
60. 159
61. 160
62. 161
63. 162
64. 163
65. 164
66. 165
67. 166
68. 167
69. 168
70. 169
71. 170
72. 171
73. 172
74. 173
75. 174
76. 175
77. 176
78. 177
79. 178
80. 179
81. 180
82. 181
83. 182
84. 183
85. 184
86. 185
87. 186
88. 187
89. 188
90. 189
91. 190
92. 191
93. 192
94. 193
95. 194
96. 195
97. 196
98. 197
99. 198
100. 199
101. 200

Сарок № 014

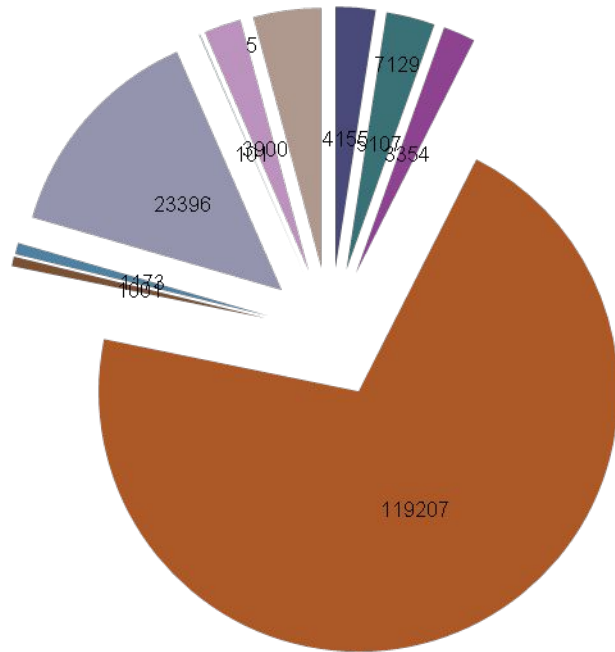
Большая часть бытовых происшествий со смертельным исходом вызвана

- - случайными падениями;
- - удушьем и утоплением;
- - отравлением газом и другими веществами;
- - поражением электричеством;
- - падением предметов;
- - пожарами;
- - природными факторами (переохлаждение, солнечные и тепловые удары);
- - кипящими жидкостями;
- - неосторожным обращением с оружием и домашними инструментами.

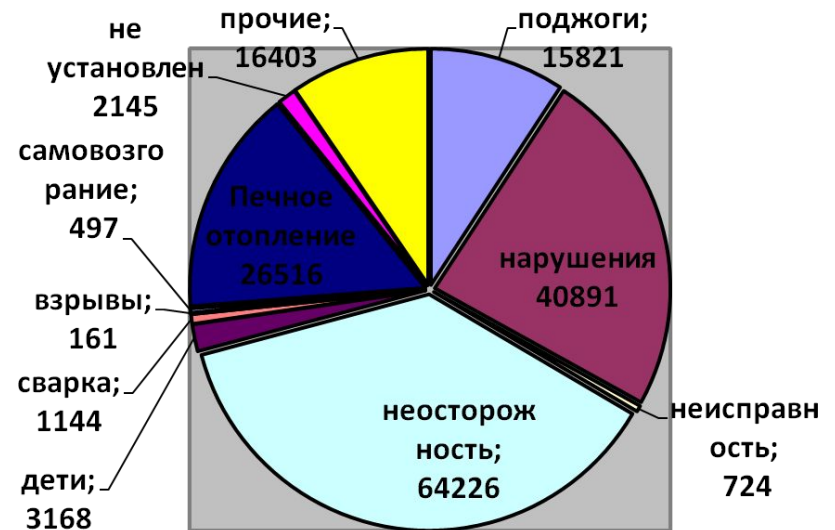
Безопасность в быту

Объекты пожаров

- склады предприятий
- складy
- администр. здания
- жилой сектор
- стройка
- сооружения
- транспорт
- ж/д
- с\х
- горные выработки
- прочие



Причины пожаров – данные МЧС 2011 год



Объекты пожаров:			
- производственные здания и складские помещения производственных предприятий	28	4155	5514441
- склады, базы и торговые помещения	29	5107	2994070
- административно-общественные здания	30	3354	536197
- жилой сектор (жилые дома, общежития, дачи, садовые домики, надворные постройки и т.п.)	31	119207	5260273
- строящиеся объекты	32	1001	235772
- сооружения, установки	33	1173	71490
- транспортные средства (морские, речные и воздушные суда и т.д.)	34	23396	379048
- железнодорожный подвижной состав	35	101	40255
- сельскохозяйственные объекты	36	3900	329259
- горные выработки, пласты угля и т.д.	37	5	96957
- прочие объекты пожаров	38	7129	1822324

ПРАВИЛА БЕЗОПАСНОГО ПОВЕДЕНИЯ ПРИ ОБНАРУЖЕНИИ ЗАПАХА ГАЗА

- **Если вы почувствовали сильный запах газа в квартире**
- Не включайте свет, электроприборы и даже не звоните из квартиры.
- Закройте дыхательные пути плотной тканью, пройдите к окнам и распахните их, устройте сквозняк.
- Закройте вентиль газовой трубе, далее - действуйте по обстановке.
- Если источник запаха сразу установить не удалось, позвоните от соседей в аварийную газовую службу по телефону 04 и вызовите специалистов для проверки газовых приборов на предмет утечки газа.
- **Если газом пахнет в подъезде**
- Немедленно обратитесь за помощью к специалистам.
- Проветрите помещение.
- Предупредите жильцов дома об опасности.
- Помните: пытаться самостоятельно искать источник утечки опасно - малейшая искра (звонок, движение лифта и т.д.) может устроить объемный взрыв.

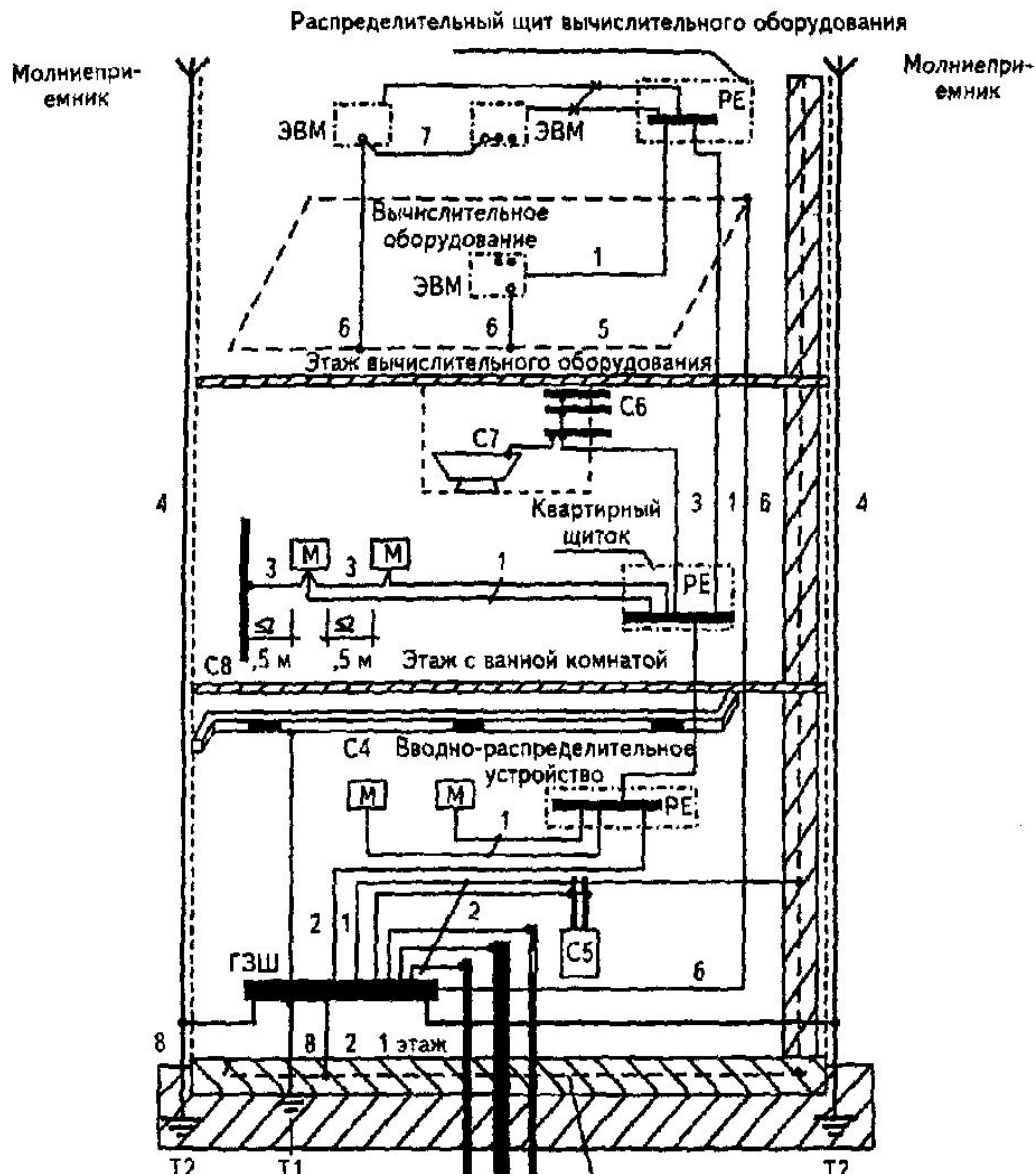
Правила пользования газовыми плитами

- Не открывайте максимально газовые краны, так как при слишком сильной струе газа может произойти отрыв пламени от горелки, а это приводит к понижению температуры в зоне горения и к большому выделению в воздух окиси углерода.
- Следите за исправностью плиты: если во время горения пламя имеет желтый цвет, вызовите специалиста для проверки исправности плиты. Сделать это нужно незамедлительно, так как при плохой работе горелок возрастает поступление в воздух продуктов неполного сгорания газа.
- Не оставляйте горящие газовые плиты без присмотра.
- Постоянно следите за кипящими жидкостями, стоящими на плите. При кипении жидкость может выплеснуться, залить огонь и вызвать утечку газа.
- Тщательно соблюдайте правила эксплуатации газового водонагревателя.
- Прежде чем зажечь газ, проверьте, достаточна ли тяга в дымоходе. Для этого поднесите к дымоходу зажженную спичку: если пламя втягивается внутрь, значит, колонка исправна, а если оно остается неподвижным или отклоняется в обратную сторону, пользоваться водонагревателем нельзя!

Система уравнивания потенциалов в здании

- Использование регламентированной действующими ПУЭ системы уравнивания потенциалов представляет реализацию зонной концепции обеспечения электромагнитной совместимости.
- Смысл концепции заключается:
- во-первых, в том, что при появлении импульса перенапряжения на какой-либо части электроустановки все ее элементы приобретают одинаковый потенциал и исключается опасность для людей и животных, улучшаются условия помехоустойчивости.
- во-вторых, оборудование размещают внутри заземленных (по принципу «матрешки», т. е. расположенных одна внутри другой) зон. Внутренние зоны находятся в более комфортных (по отношению к перенапряжениям) условиях.

- М — открытая проводящая часть;
- С1 — металлические трубы водопровода, входя здание;
- С2 — металлические трубы канализации, входя здание;
- С3 — металлические трубы газоснабжения с изолирующей вставкой на вводе, входящие в зд
- С4 — воздуховоды вентиляции и кондиционирова
- С5 — система отопления;
- С6 — металлические водопроводные трубы в ванн
- С7 — металлическая ванна;
- С8 — сторонняя проводящая часть в пределах досягаемости от открытых проводящих частей;
- С9 — арматура железобетонных конструкций;
- ГЗШ — главная заземляющая шина;
- Т1 — естественный заземлитель;
- Т2 — заземлитель молниезащиты ;
- 1 — нулевой защитный проводник;
- 2 — проводник основной системы уравнивания потенциалов;
- 3 — проводник дополнительной системы уравни потенциалов;
- 4 — токоотвод системы молниезащиты;
- 5 — контур (магистраль) рабочего заземления в помещении информационного вычислительного оборудования;
- 6 — проводник рабочего (функционального) заземления;
- 7 — проводник уравнивания потенциалов в сист рабочего (функционального) заземления;
- 8 — заземляющий проводник



Для исключения поражения электрическим током запомните следующие меры предосторожности

- Не перегружайте электросеть.
- Технические средства защиты от коротких замыканий (автоматические выключатели, пробочные предохранители) в квартирной сети должны быть всегда исправны. При этом не пользуйтесь так называемыми «жучками».
- Не ремонтируйте и не заменяйте под напряжением поврежденные выключатели, розетки, ламповые патроны, приборы и светильники. Выполняйте эти работы только после отключения сети.
- Следите за исправным состоянием изоляции электропроводки, электроприборов, а также шнуров, с помощью которых они включаются в сеть. При обнаружении повреждения изоляции шнура или провода его следует отключить от электросети и оголенное место аккуратно и плотно обмотать 2-3 слоями изоляционной ленты.
- Неукоснительно соблюдайте порядок включения электроприбора в электросеть - сначала подключается шнур к прибору, а затем к сети. Отключение прибора производится в обратном порядке.
- Не пользуйтесь неисправными электроприборами, оголенными концами провода вместо штепсельных вилок, а также самодельными электропечами, нагревателями и т. п.
- Отключайте электроприборы, когда выходите из дома даже на 5 минут.

Для исключения поражения электрическим током запомните следующие меры предосторожности



- Не перегружайте электросеть.
- Технические средства защиты от коротких замыканий (автоматические выключатели, пробочные предохранители) в квартирной сети должны быть всегда исправны. При этом не пользуйтесь так называемыми «жучками».
- Не ремонтируйте и не заменяйте под напряжением поврежденные выключатели, розетки, ламповые патроны, приборы и светильники. Выполняйте эти работы только после отключения сети.
- Следите за исправным состоянием изоляции электропроводки, электроприборов, а также шнуров, с помощью которых они включаются в сеть. При обнаружении повреждения изоляции шнура или провода его следует отключить от электросети и оголенное место аккуратно и плотно обмотать 2-3 слоями изоляционной ленты.
- Неукоснительно соблюдайте порядок включения электроприбора в электросеть - сначала подключается шнур к прибору, а затем к сети. Отключение прибора производится в обратном порядке.
- Не пользуйтесь неисправными электроприборами, оголенными концами провода вместо штепсельных вилок, а также самодельными электропечами, нагревателями и т. п.
- Отключайте электроприборы, когда выходите из дома даже на 5 минут.

Помощь при электротравме

- Первая помощь при электротравме - немедленное освобождение пострадавшего от контакта с электрическим током. Делать это надо весьма осторожно, с соблюдением правил безопасности, чтобы не "подключиться" в электрическую цепь и не подвергнуться действию тока. Лучше, если это возможно, отключить электроприбор, которого касается пострадавший. Если это невозможно, то следует перерубить или перекусить кусачками электрические провода, но обязательно каждый в отдельности, чтобы избежать короткого замыкания. Пострадавшего нельзя брать за открытые части тела, пока он находится под действием тока.
- Меры первой доврачебной помощи после освобождения пострадавшего от действия тока зависят от его состояния.
- Если пострадавший дышит и находится в сознании, то его следует уложить в удобное положение, расстегнуть на нем одежду и накрыть, обеспечив до прихода врача полный покой. Если даже человек чувствует себя удовлетворительно, то все равно нельзя позволять вставать, так как отсутствие тяжелых симптомов после поражения электрическим током не исключает возможности последующего ухудшения состояния человека. Когда человек находится в бессознательном состоянии, но у него сохраняется устойчивое дыхание и пульс, следует дать ему понюхать нашатырный спирт, обрызгать лицо водой, обеспечить покой до прихода врача. Если пострадавший дышит плохо или не дышит, ему надо немедленно начать делать искусственное дыхание и непрямой массаж сердца. Никогда не следует отказываться от помощи пострадавшему и считать его мертвым из-за отсутствия дыхания, сердцебиения и других признаков жизни. Известно много случаев, когда люди, пораженные током, находившиеся в состоянии клинической смерти, после принятия соответствующих мер выздоравливали

ЭЛЕКТРИЧЕСТВО

- Бытовая электротехника (электроплиты, стиральные машины, холодильники, телевизоры, камины, утюги и пр.) очень удобна, но может принести много бед, если не соблюдать меры безопасности при ее установке и эксплуатации.
- Обычно угроза несчастного случая сопровождается некоторыми признаками, на которые могут среагировать органы чувств человека. Вид движущегося транспорта, падающего предмета, запах газа предупреждает человека об опасности и дает возможность ему принять необходимые меры предосторожности.
- Коварная особенность электрической энергии заключается в том, что она невидима, не имеет запаха и цвета.
- Электрический ток поражает внезапно, когда человек оказывается включенным в цепь прохождения тока. Поражение может наступить и через дуговой контакт, при приближении на недопустимо близкое, опасное расстояние к токонесущему проводу высокого напряжения, а также при попадании под шаговое напряжение, возникающее при обрыве и падении на землю провода действующей воздушной линии 380 В и выше.
- Электрический ток подводится в малоэтажные дома, как правило, по воздушным линиям (ВЛ). В результате различных повреждений на ВЛ провода провисают или обрываются.
- При соприкосновении с оборванными или провисшими проводами или даже при приближении к лежащему на земле проводу человек попадает под действие электрического тока и поражается им.

Предотвращение электротравматизма

- - не прикасайтесь вообще к проводам, провисшим или лежащим на земле;
- - не влезайте на опоры ВЛ, крыши домов и строений, где поблизости проходят электрические провода;
- - не запускайте воздушных змеев и не играйте под воздушными линиями;
- - не набрасывайте на провода проволоку и другие предметы;
- - не входите в распределительные пункты и трансформаторные подстанции;
- - знайте, что бытовые электроприборы (чайники, плитки и т. п.) и переносные светильники предназначены только для пользования в помещениях с непроводящими электрический ток полами. Применение их на открытом воздухе может стать причиной электротравмы.
- Правильное пользование электроэнергией дома, в сухих помещениях, в помещениях с деревянными полами практически исключает случаи поражения электрическим током. Однако из-за нарушения указаний по применению электроприборов, изложенных в заводской инструкции, несвоевременного ремонта и небрежного содержания их в домашних условиях нередки случаи электротравм

ПРАВИЛА ПОВЕДЕНИЯ ПРИ ЗАТОПЛЕНИИ ЖИЛИЩА И МЕРЫ ПО ЕГО ПРЕДОТВРАЩЕНИЮ

- — Не оставляйте включенными электроприборы. Проверьте все электроприборы на предмет выключения.
- — Если аварийная ситуация случилась в вашей квартире - перекройте вентили на водопроводных стояках.
- — Если не удалось остановить поток воды, немедленно звоните в диспетчерскую службу вашего района.
- — Если у вас или у верхних соседей случилась протечка и на полу стоит вода, будьте осторожнее с электричеством, в любую минуту может случиться короткое замыкание.
- — Электроприборами пользуйтесь только после высыхания пола, мебели и предметов.
- — При поломке бытовой техники и протечке из нее (стиральная машина, посудомоечная машина и т.п.) - в первую очередь отключите ее от электричества, затем перекройте вентиль подачи воды

Правила поведения с собаками

- *Собака не бросается на человека, как правило, без причины, поэтому, проходя мимо, не дразните собаку, не смотрите ей в глаза и не показывайте своего страха перед ней.*
- **Как действовать, если собака готова на вас напасть**
- — Остановитесь, твердым голосом отдайте команды: «Место!», «Стоять!», «Сидеть!». В некоторых случаях срабатывает серия команд, приводящая животное в растерянность.
- — Бросьте в сторону собаки любой предмет, не поднимая при этом высоко руку. Наибольшую опасность представляет приседающая собака, что говорит о ее готовности к прыжку.
- — Прижмите подбородок к груди и выставите вперед руку, чтобы защитить горло. Собаку может остановить газовый пистолет и баллончик с газом на основе вытяжки из красного перца.
- **Как действовать при нападении собаки**
- — Повернитесь лицом к нападающей собаке. Для защиты используйте зонтик, камни, палку, одновременно отступая к укрытию (забору, дому) спиной и зовите на помощь окружающих.
- — По возможности обмотайте плащом (пиджаком) предплечье и кисть, затем, выставив вперед, спровоцируйте собаку на укус и сильно ударьте по верхней челюсти собаки.
- — Если собака сбила вас с ног, упадите на живот и закройте руками шею. Помните, что болевыми точками у собаки является нос, пах и язык.
- **Как действовать при укусе собаки**
- — Промойте рану перекисью водорода или обильным количеством воды, окружность раны смажьте йодом, наложите чистую повязку. Выясните у хозяев собаки, сделана ли ей прививка от бешенства. Бездомную собаку, по возможности, привяжите - это спасет других прохожих от укусов и позволит выяснить, необходимы ли вам прививки от бешенства.
- — Обязательно обратитесь в больницу для получения квалифицированной помощи. Поставьте в известность о случившемся милицию и санитарные службы, указав, по возможности, точный адрес владельца собаки.

ПРАВИЛА БЕЗОПАСНОСТИ ПРИ КУПАНИИ

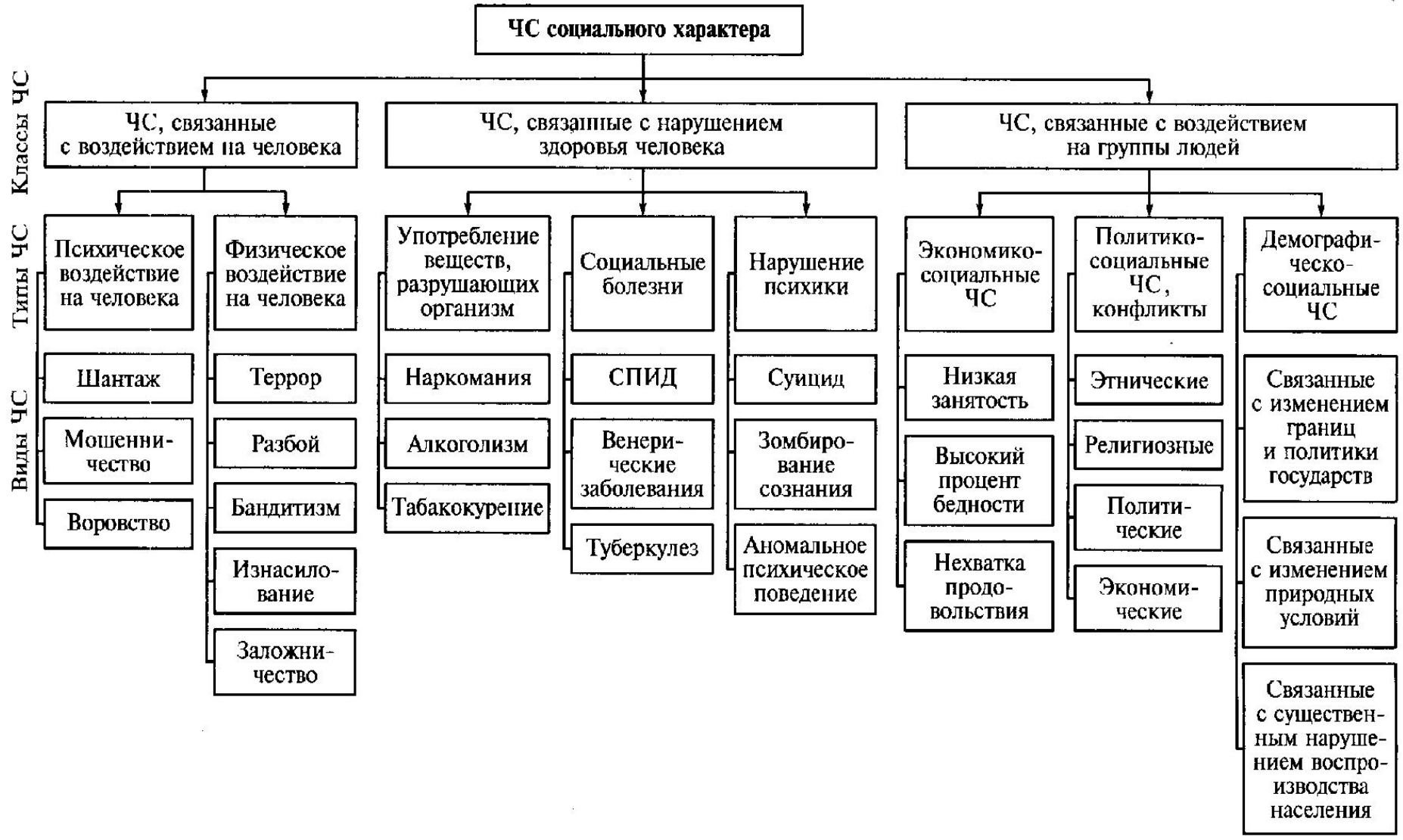
- Как показывает статистика, в кораблекрушениях гибнет меньше людей, чем во время купания.
- Умение плавать – еще не гарантия безопасности на воде. Открытый водоем – это всегда риск. Можно оказаться в воде, не умея плавать, можно заплывать далеко от берега и утонуть. Во время плавания Вас может подхватить сильное течение, или можете запутаться в водорослях. Зимой, замерзший водоем также таит в себе опасность – можно провалиться по лед. Соблюдая меры безопасности, Вы можете избежать этих непредвиденных ситуаций.
- **Меры по предупреждению экстремальных ситуаций на воде**
- Не купайтесь и тем более не ныряйте в незнакомых местах и не заплывайте за буйки.
- Не выплывайте на судовой путь и не приближайтесь к судам.
- Не уплывайте на надувных матрасах или камерах далеко от берега.
- Не купайтесь в нетрезвом виде и в шторм.
- **Как действовать при экстремальной ситуации на воде**
- Если Вы оказались в воде, не умея плавать, лягте на воду лицом вверх, широко раскиньте руки и дышите как можно глубже и реже. Находясь в вертикальном положении, двигайте ногами так, как будто вы крутите педали. Если вы устали, то отдыхайте лежа на спине. Для этого расправьте руки и ноги, лягте головой на воду и расслабьтесь. Второй способ – сжавшись «поплавок». Вдохните, погрузите лицо в воду, обнимите колени руками и прижмите их к телу, медленно выдохните в воду, а затем – опять быстрый вдох над водой и снова «поплавок». Если вы замерзли, согревайтесь, по очереди напрягая руки и ноги. Отдохнув, снова плывите к берегу.
- Если вас подхватило течение реки – двигайтесь по диагонали к ближайшему берегу. Для преодоления морского прибоя, отдыхайте при движении волны от берега и активно плывите при ее движении к берегу. Если у Вас свело ногу, погрузитесь с головой в воду и, распрямив ногу, с силой рукой потяните на себя ступню за большой палец.

Как действовать при проваливании под лед

- Если под Вами провалился лед, удерживайтесь от погружения с головой, широко раскинув руки. Выбирайтесь на лед, наползая грудью поочередно вытаскивая на поверхность ноги. Выбравшись, откатитесь, а затем ползайте в сторону. Оказывая помощь провалившемуся человеку, приближайтесь к полынье ползком, широко раскинув руки. Подложите под себя лыжи, доску, фанеру. За 3-4 метра до полыньи бросьте пострадавшему спасательные средства – лестницу, веревку, спасательный шест, связанные ремни или шарфы, доски и т.д. Вытащив пострадавшего, выбирайтесь из опасной зоны ползком.
- **Как действовать, чтобы помочь утопающему**
- Используйте для спасения лодку, веревку, спасательный круг или подручные средства. Успокойте и ободрите пловца, заставьте его держаться за плечи спасателя. Если он не контролирует свои действия, то, подплыв к утопающему, поднырните под него и, взяв сзади одним из приемов захвата (классический – за волосы), транспортируйте его к берегу. Если утопающему удалось схватить вас за руку, шею или ноги, немедленно ныряйте – инстинкт самосохранения заставит потерпевшего Вас отпустить. Если утопающий находится без сознания, транспортируйте его к берегу, взяв рукой под подбородок, чтобы его лицо постоянно находилось над поверхностью воды.
- Если человек уже погрузился в воду, не оставляйте попыток найти его на глубине, а затем вернуть к жизни. Это можно сделать, если утонувший находился в воде около 6 минут. Вытащив потерпевшего на берег, окажите первую медицинскую помощь и при первой возможности отправьте в лечебное учреждение.

Раздел III. Безопасность в социальной среде

- 3.2.Безопасность в криминогенных ситуациях. ЧС социального характера
- 3.2.1.Понятия и условия личной безопасности
- 3.2.2.Опасное время
- 3.2.3.Правила безопасного поведения при возникновении криминогенных ситуаций
- 3.3.Безопасность при террористических актах
- 3.3.1.Понятие о терроризме
- 3.3.2.Правила безопасного поведения при захвате в заложники
- 3.3.3.Правила безопасного поведения при освобождении заложников сотрудниками спецслужб
- 3.3.4.Правила безопасного поведения при обнаружении взрывоопасного (подозрительного) предмета.
- 3.3.5.Правила безопасного поведения при стрельбе в населенном пункте
- 3.3.6.Массовые беспорядки и характер их проявления
- 3.3.7.Безопасное поведение в толпе



Личная безопасность

- В юридической науке понятие «безопасность личности» (англ. safety, security) означает состояние защищенности жизненно важных интересов личности, общества и государства от внешних и внутренних угроз.
Личная безопасность включает социальную защищенность как совокупность социальных прав личности, обеспечиваемых государством.
- Однако наряду с социальными правами личность обладает частными, гражданскими и экономическими свободами. Поэтому понятие личная безопасность включает защиту прав и свобод личности, и социально одобряемых интересов, что предполагает гарантии их обеспечения, редуцирующие угрозу их нарушения.
- Чтобы обеспечить личную безопасность, необходимо выработать умение отказываться от нежелательного общения. Необходимо знать и в повседневной жизни соблюдать ряд общеизвестных правил личной безопасности.
-

Правила личной безопасности - это правила поведения в различных местах и ситуациях, позволяющие уменьшить вероятность возникновения опасной ситуации при общении с незнакомыми людьми.

- - не ходите в отдаленные и безлюдные места;
- - не вступайте в разговор с незнакомым человеком на улице;
- - не принимайте подарки и угощения от незнакомых людей;
- - не пускайте посторонних в свою квартиру
- - не садитесь в чужую машину ;
- - не входите с незнакомым человеком в лифт;
- - будьте бдительны, не трогайте незнакомые подозрительные предметы;
- - не вступайте в общение с религиозными пропагандистами на улице или в общественном месте;
- - избегайте общения с пьяным человеком;
- - научитесь быть наблюдательными.
- Часто мы снимаем большие суммы денег на виду у других людей, тем самым провоцируя неприятности. Старайтесь снимать деньги, когда рядом никого нет или когда вы не одни.
- - Старайтесь организовать свои прогулки в хорошо освещенных и многолюдных местах.
- - При необходимости возвращаться домой в позднее время, воспользуйтесь услугами такси.
- - Если к вам грубо обращаются, стараясь вызвать вас на конфликт, не отвечайте грубо, не нагнетайте атмосферу конфликта.
- - Прогнозируйте ситуацию, вовремя оцените окружающих вас людей, если неподалеку компания, разогретая алкоголем, возможно наилучшим будет своевременно удалиться или перейти на другую сторону улицы.
- - Не останавливайте частные машины, если вас приглашает подвезти незнакомец, откажитесь, перейдя на другую сторону улицы.
- -

ОПАСНОЕ ВРЕМЯ. БЕЗОПАСНОСТЬ В КРИМИНОГЕННЫХ СИТУАЦИЯХ

- Помните, наиболее криминогенные часы – примерно с 21.00 до 1 часа ночи.
- Если задерживаетесь обязательно позвоните домой, чтобы Вас встретили. Особенно выходные и праздничные дни. Зимой преступники обычно подстерегают жертву в теплых местах (подъезды, лифты, и т.д.). С наступлением хорошей погоды большая часть преступлений совершается на улице. Для того, что бы снизить вероятность криминального нападения на улице избегайте попадать в потенциально опасные ситуации.
- Выбирайте самый безопасный маршрут, даже если он в три раза длинней.
Планируйте маршрут передвижения по освещенным и людным улицам.
Желательно, что бы на вашем пути были места, где можно получить помощь (милиция, ночной магазин, автостоянка, любой охраняемый объект).

Правила личной безопасности

- Если при вас крупная сумма денег или драгоценности, старайтесь не показывать их окружающим, держите ценные вещи во внутреннем кармане.
- - Не несите в руках громоздкую поклажу, во время конфликтной ситуации она будет мешать обороняться, при бегстве, затруднит передвижение и ее придется выкинуть.
- - Находясь на отдыхе, изучая местные достопримечательности, не показывайте слишком явно, что вы здесь впервые. Делайте вид, что чувствуете себя уверенно.
- - Разыскивая улицу или музей, пользуйтесь картой, а при общении с местными жителям, обращайтесь к женщинам, внешность которых может вызвать доверие.
- -
- Прорабатывайте несколько вариантов движения, если навстречу идёт непредсказуемая группа или кто-то следует за вами по пятам, у вас должна быть возможность сразу и естественно (не показывая испуга) свернуть на запасной маршрут.
- Избегайте мест сбора молодежи. Обходите стороной пьяных.
- Если предстоит возвращаться домой поздно вечером, надевайте не стесняющую движения одежду и обувь, не провоцируйте вызывающей одеждой.
- Не работайте допоздна, всегда оставайтесь в компании. Если задержались в гостях, просите хозяев проводить вас до остановки. А лучше отправляйтесь на такси.
- Предупреждайте родственников и друзей о своем маршруте, просите их встречать вас в вечернее время

Правила личной безопасности

- Идя по улице, держитесь уверенно, но не агрессивно, не провоцируйте нападение.
- Длинные волосы зачесывайте наверх.
- Старайтесь не надевать на шею бусы, длинные шарфы и цепочки.
Не нагружайте себя слишком большими и тяжелыми сумками и свертками.
- Двигаясь не прижимайтесь к стенам домов, что бы вас не застали врасплох.
- Ожидайте транспорт на освещенных, по возможности людных остановках.
На остановке старайтесь становиться так, что бы за вашей спиной никого не было.
- Избегайте пустырей, парков, подворотен.
- Помните, провоцирующим моментом являются яркий макияж, обилие бижутерии, обтягивающая и декольтированная одежда.
- Выходя из дома, не одевайте на себя все драгоценности, несите их в сумочке, если все таки одели, постарайтесь, что бы они не бросались в глаза.
Опасайтесь даже невинных просьб.
Преступник может отвлекать таким образом внимание.
- При движении осуществляйте визуальный контроль пространства, постоянно держите в поле зрения все, что происходит поблизости. Увидев известного типа группу юнцов либо потенциального хулигана, постарайтесь избежать встречи с ними (зайдите в магазин, кафе, перейдите на другую сторону улицы).
- Если имеете мобильный телефон, заранее наберите 02. Не скупитесь, подключите услугу «мобильный телохранитель».
- Не обращайтесь внимания, если вас стараются задеть словом, идите спокойно, не показывая страха, но и держитесь себя вызывающе.
- Если вас пытаются задержать, приложите все силы, что бы не останавливаться. Остановиться – значит потерять инициативу.

Правила личной безопасности

- **В чрезвычайной обстановке важно:**

- принимать быстрые решения;
- - уметь импровизировать;
- - постоянно и непрерывно контролировать самого себя;
- - уметь различать опасность;
- - уметь распознавать людей;
- - быть независимым и самостоятельным;
- - быть твердым и решительным, когда потребуется, но уметь подчиняться,
- - определять и знать свои возможности и не падать духом;
- - в любой ситуации пытаться найти выход.

- Держите дистанцию между собой и спрашивающим человеком так, что бы вас не достали ударом или газовым баллончиком.
- Любого догоняющего вас рассматривайте как опасность. Проверьте, ускоряя темп или перейдя на другую сторону.
- Почувствовав, что нападение неизбежно, отвлеките нападающего разговором, толкните его изо всех сил и бегите.
- Если нападение совершено с целью ограбления, отдайте преступнику требуемое. Имейте два кошелька. Один, с меньшей суммой – для грабителя.
- При ограблении меньшую часть денег отдайте преступнику.
- Подвергнувшись нападению, сразу звоните в полицию

Правила безопасного поведения в толпе

- Самое лучшее правило - обойти толпу стороной. Если это невозможно, ни в коем случае не идти против толпы.
- Если толпа вас увлекла, старайтесь избегать и ее центра, и края - опасного соседства витрин, решеток, оград набережной и т.д.;
- - уклоняйтесь от всего неподвижного на пути - столбов, тумб, стен и деревьев, иначе вас могут просто раздавить или размазать;
- - не цепляйтесь ни за что руками - их могут сломать;
- - если есть возможность, застегнитесь; обувь на высоких каблуках могут стоить вам жизни, так же, как и развязавшийся шнурок;
- - выбросьте сумку, зонтик и т.д. Если у вас что-то упало (что угодно), ни в ком случае не пробуйте поднять - жизнь дороже;
- - в плотной толпе при правильном поведении вероятность упасть не так велика, как вероятность сдавливания. Поэтому защитите диафрагму сцепленными в замок руками, сложив их на груди. Еще один прием - упруго согнуть руки в локтях и прижать их к корпусу. Толчки сзади надо принимать на локти, диафрагму защищать напряжением рук;
- - главная задача в толпе - не упасть, но если вы все же упали, следует защитить голову руками и немедленно встать. Это очень трудно, но удастся, применив такую технику: быстро подтяните к себе ноги, сгруппируйтесь и рывком попытайтесь встать.
- С колен подняться в плотной толпе вряд ли удастся - вас будут сбивать. Поэтому одной ногой надо упереться (полной подошвой) в землю и резко разогнуться, используя движение толпы;
- - на концерте, стадионе заранее посмотрите, каким путем вы будете выходить;
- - старайтесь не оказываться у сцены, раздевалки и т.д.;
- - избегайте стен (особенно стеклянных), перегородок, сетки и т.д. На стадионе в Шеффилде (Англия) трагедия показала, что, главным образом, люди гибли, раздавленные толпой на заградительных сетках;

Правила безопасного поведения в толпе



- Самое лучшее правило - обойти толпу стороной. Если это невозможно, ни в коем случае не идти против толпы.
- Если толпа вас увлекла, старайтесь избегать и ее центра, и края - опасного соседства витрин, решеток, оград набережной и т.д.;
- - уклоняйтесь от всего неподвижного на пути - столбов, тумб, стен и деревьев, иначе вас могут просто раздавить или размазать;
- - не цепляйтесь ни за что руками - их могут сломать;
- - если есть возможность, застегнитесь; обувь на высоких каблуках может стоить вам жизни, так же, как и развязавшийся шнурок;
- - выбросьте сумку, зонтик и т.д. Если у вас что-то упало (что угодно), ни в ком случае не пробуйте поднять - жизнь дороже;
- - в плотной толпе при правильном поведении вероятность упасть не так велика, как вероятность сдавливания. Поэтому защитите диафрагму сцепленными в замок руками, сложив их на груди. Еще один прием - упруго согнуть руки в локтях и прижать их к корпусу. Толчки сзади надо принимать на локти, диафрагму защищать напряжением рук;
- - главная задача в толпе - не упасть, но если вы все же упали, следует защитить голову руками и немедленно встать. Это очень трудно, но удастся, применив такую технику: быстро подтяните к себе ноги, сгруппируйтесь и рывком попытайтесь встать.
- С колен подняться в плотной толпе вряд ли удастся - вас будут сбивать. Поэтому одной ногой надо упереться (полной подошвой) в землю и резко разогнуться, используя движение толпы;
- - на концерте, стадионе заранее посмотрите, каким путем вы будете выходить;
- - старайтесь не оказываться у сцены, раздевалки и т.д.;
- - избегайте стен (особенно стеклянных), перегородок, сетки и т. д. На стадионе в Шеффилде (Англия) трагедия показала, что, главным образом, люди гибли, раздавленные толпой на заградительных сетках;

Основные виды толпы

- **Выделяются четыре :**
- **Окказиональная толпа**, связанная любопытством к неожиданно возникшему происшествию (дорожная авария, пожар и т.д.).
- **Конвенциональная толпа**, связанная интересом к какому-либо заранее объявленному массовому развлечению (например, некоторым видам спортивных состязаний и т.д.) и готовая, часто лишь временно, следовать диффузным нормам поведения.
- **Экспрессивная толпа**, совместно выражающая общее отношение к какому-либо событию (радость, энтузиазм, возмущение, протест и т.д.); ее крайнюю форму представляет экстатическая толпа, достигающая вследствие взаимного ритмически нарастающего заражения состояния общего экстаза (как на некоторых массовых религиозных ритуалах, карнавалах, концертах рок-музыки и т.д.).
- **Действующая толпа**, которая, в свою очередь, включает следующие подвиды:
 - **агрессивная толпа**, объединенная слепой ненавистью к некоторому объекту (суд Линча, избиение религиозных, политических противников и т.д.);
 - **паническая толпа**, стихийно спасающаяся от реального или воображаемого источника опасности;
 - **стяжательная толпа**, вступающая в неупорядоченный непосредственный конфликт за обладание какими-либо ценностями (деньгами, местами в отходящем транспорте и т.д.);
 - **повстанческая толпа**, в которой людей связывает общее возмущение.

Уровень террористической опасности

- а) повышенный («синий») – при наличии требующей подтверждения информации о реальной возможности совершения террористического акта;
- б) высокий («жёлтый») – при наличии подтвержденной информации о реальной возможности совершения террористического акта;
- в) критический («красный») – при наличии информации о совершённом террористическом акте либо о совершении действий, создающих непосредственную угрозу террористического акта.



Общие рекомендации по действиям в экстремальных ситуациях

- **Терроризм** - это метод, посредством которого организованная группа или партия стремятся достичь провозглашенных ею целей через систематическое использование насилия.

Для нагнетания страха применяются такие террористические способы (методы), как взрывы и поджоги жилых и административных зданий, магазинов, вокзалов, захват заложников, автобусов, угоны самолетов и т.д.

Для предотвращения возможного террористического акта или уменьшения его последствий необходимо соблюдать следующие меры предосторожности:

- не трогайте в вагоне поезда (электрички, трамвая, троллейбуса, автобуса) подъезде дома или на улице (рынке, в общественных местах и т.д.) бесхозные пакеты (сумки, коробки и т. д.) и не подпускайте к ним других. Сообщите о находке сотруднику полиции;
- в присутствии террористов не выражайте свое недовольство, воздержитесь от резких движений криков, стонов;
- при угрозе применения террористами оружия ложитесь на живот, защищая голову руками, дальше от окон, застекленных дверей, проходов, лестниц;
- в случае ранения двигайтесь как можно меньше - это уменьшит кровопотерю;
- будьте внимательны, используйте любую возможность для спасения;
- если произошел взрыв - примите меры к недопущению пожара и паники, окажите первую медицинскую помощь пострадавшим;
- постарайтесь запомнить приметы подозрительных людей и сообщите их прибывшим сотрудникам спецслужб.

Террористы (данные исследований)

**мужчины молодого (до 30 лет)
либо зрелого (от 30 до 50 лет) возраста**

54,3% из них имели среднее образование

**около 70% не имели постоянного источника
доходов**

**высока среди них доля бывших
Спортсменов и военнослужащих**

**40% ранее совершали преступления,
являлись членами организованных
преступных формирований.**

около 13% не сожалеют о содеянном

Правила безопасного поведения при обнаружении взрывоопасного (подозрительного) предмета

- не вскрывайте и не передвигайте находку;
- зафиксируйте время обнаружения находки;
- постарайтесь сделать так, чтобы люди отошли как можно дальше от опасной находки;
- обязательно дождитесь прибытия оперативно-следственной группы;
- не забывайте, что Вы являетесь основным очевидцем



Признаки, которые могут указывать на наличие взрывного устройства

- Припаркованные вблизи вокзала машины
- Бесхозные и подозрительные предметы (сумки, чемоданы)
- Необычное размещение обнаруженного предмета (присутствие проводов, небольшой антенны)
- Наличие на обнаруженном предмете источников питания
- Растяжки из проволоки, шпагата, веревки
- Шум из обнаруженного предмета (тиканье часов, щелчки)
- Специфический запах .
- Реакция обученных животных на ВВ



Если Вы оказались в заложниках

- - неожиданное движение или шум могут повлечь жестокий отпор со стороны террористов. Не допускайте действий, которые могут спровоцировать террористов к применению оружия и привести к человеческим жертвам;
 - будьте готовы к применению террористами повязок на глаза, кляпов, наручников или веревок
 - переносите лишения, оскорбления и унижения, не смотрите преступникам в глаза (для нервного человека это сигнал к агрессии), не ведите себя вызывающе;
 - не пытайтесь оказывать сопротивление, не проявляйте ненужного героизма, пытайтесь разоружить бандита или прорваться к выходу или окну;
 - если вас заставляют выйти из помещения, говоря, что вы взяты в заложники, не сопротивляйтесь;
 - если с вами находятся дети, найдите для них безопасное место, постарайтесь закрыть их от случайных пуль, по возможности находитесь рядом с ними;
 - при необходимости выполняйте требования преступников, не противоречьте им, не рискуйте жизнью окружающих и своей собственной, старайтесь не допускать истерики и паники;
 - в случае когда необходима медицинская помощь, говорите спокойно и кратко, не нервлируя бандитов, ничего не предпринимайте, пока не получите разрешения.

ПОМНИТЕ: ВАША ЦЕЛЬ - ОСТАТЬСЯ В ЖИВЫХ.

- Будьте внимательны, постарайтесь запомнить приметы преступников, отличительные черты их лиц, одежду, имена, клички, возможные шрамы и татуировки, особенности речи и манеры поведения, тематику разговоров и т.п. Помните, что получив сообщение о вашем захвате, спецслужбы уже начали действовать и предпримут все необходимое для вашего освобождения.

Во время проведения спецслужбами операции по вашему освобождению неукоснительно соблюдайте следующие требования:

- лежите на полу лицом вниз, голову закройте руками и не двигайтесь;
- ни в коем случае не бегите навстречу сотрудникам спецслужб или от них, так как они могут принять вас за преступника;
- если есть возможность, держитесь подальше от проемов дверей и окон.

Понятие о терроризме

- **Сохранение психологической устойчивости — одно из важнейших условий спасения заложника.**
- Здесь хороши любые приемы и методы, отвлекающие от неприятных ощущений и переживаний, позволяющие сохранить ясность мыслей, адекватную оценку ситуации.
- Полезно усвоить следующие правила:
- - делайте доступные в данных условиях физические упражнения, как минимум, напрягайте и расслабляйте поочередно все мышцы тела;
- - очень полезно во всех отношениях практиковать аутотренинг медитацию, они помогут держать свою психику под контролем;
- - вспоминайте про себя прочитанные книги, стихи, песни, последовательно обдумывайте различные отвлеченные проблемы (решайте математические задачи, вспоминайте иностранные слова и т.д.). Ваш ум должен работать. Верующие могут искать утешение в молитвах;
- - если есть такая возможность, читайте все, что окажется под рукой, даже если текст совершенно вам не интересен. Можно также писать, несмотря на то, что написанное будет отбираться. Важен сам процесс, помогающий сохранить рассудок;
- - старайтесь относиться к происходящему с Вами как бы со стороны, не принимая случившееся близко к сердцу, до конца надейтесь на благополучный исход. Страх, депрессия и апатия — три Ваших главных врага, все они — внутри Вас.

Правила безопасного поведения, при освобождении заложников

- - Лежите на полу лицом вниз, голову закройте руками и не двигайтесь.
- Ни в коем случае не бегите навстречу сотрудникам спецслужб или от них, так как они могут принять вас за преступника.
- - Если есть возможность, держитесь подальше от проёмов дверей и окон.
- - Не возмущайтесь, если при штурме и захвате с Вами могут поначалу (до установления Вашей личности) поступить несколько некорректно, как с вероятным преступником. Вас могут обыскать, заковать в наручники, связать, нанести эмоциональную или физическую травму, подвергнуть допросу.
- - Отнеситесь с пониманием к тому, что в подобных ситуациях такие действия штурмующих (до окончательной идентификации всех лиц и выявления истинных преступников) оправданы.
- - Фиксируйте в памяти все события, которые сопровождают захват. Эта информация будет очень важна для правоохранительных органов. Главное - не паникуйте.



Если стрельба застала Вас на улице:

- сразу же лягте и осмотритесь, выберите ближайшее укрытие и проберитесь к нему, не поднимаясь в полный рост. Укрытием могут служить выступы зданий, памятники, бетонные столбы, бордюры, канавы и т.д. При первой возможности спрячьтесь в подъезде жилого дома, в подземном переходе и дождитесь окончания перестрелки;
- примите меры по спасению детей, при необходимости прикройте их своим телом;
- по возможности сообщите о происшедшем сотрудникам милиции.
- Если стрельба застала Вас **дома**: укройтесь в ванной комнате и лягте на пол, т.к. находиться в комнате опасно из-за возможного рикошета.

Как действовать при захвате автобуса (троллейбуса, трамвая) террористами

- Если Вы оказались в захваченном террористами автобусе (троллейбусе, трамвае), не привлекайте к себе их внимание.
- Осмотрите салон, отметьте места возможного укрытия в случае стрельбы.
- Успокойтесь, попытайтесь отвлечься от происходящего, читайте, разгадывайте кроссворды.
- Снимите ювелирные украшения, не смотрите в глаза террористам, не передвигайтесь по салону и не открывайте сумки без их разрешения.
- Не реагируйте на их провокационное или вызывающее поведение. Женщинам в мини-юбках желательно прикрыть ноги.
- Если спецслужбы предпримут попытку штурма - ложитесь на пол между креслами и оставайтесь там до конца штурма.
- После освобождения немедленно покиньте автобус (троллейбус, трамвай), т.к. не исключена возможность предварительного его минирования террористами и взрыва (возгорания).

Раздел IV. Пожарная безопасность и правила поведения при пожаре

- 4.1. Основные поражающие факторы пожара
- 4.2. Классификация пожаров
- 4.3. Основные причины и последствия возникновения пожаров
- 4.5. УСЛОВИЯ, СПОСОБСТВУЮЩИЕ РАСПРОСТРАНЕНИЮ ПОЖАРА
- 4.6. Пожары и паника
- 4.7. Правила безопасного поведения при панике во время пожара
- 4.8. ПРАВИЛА ПОЖАРНОЙ БЕЗОПАСНОСТИ В БЫТУ
- 4.9. ПРАВИЛА БЕЗОПАСНОГО ПОВЕДЕНИЯ ПРИ ВОЗГОРАНИИ ЭЛЕКТРОПРИБОРОВ

ОСНОВНЫЕ ПОРАЖАЮЩИЕ ФАКТОРЫ ПОЖАРА

- **Открытый огонь .**
- **Температура среды.**
- **Токсичные продукты горения.**
- **Потеря видимости вследствие задымления.**
- **Пониженная концентрация кислорода**
- **Горение** — это сложное, быстропротекающее физико-химическое превращение веществ, сопровождающееся выделением тепла и света. Примеры таких экзотермических реакций горения:
 - $C + O_2 = CO_2 + 383,5 \text{ кДж/моль};$
 - $2H_2 + O_2 = 2H_2O + 517,7 \text{ кДж/моль};$
 - $CH_4 + 2O_2 = CO_2 + 2H_2O + 882,0 \text{ кДж/моль}.$
- Для протекания процесса горения требуется наличие трех факторов: горючего вещества, окислителя и источника зажигания (импульса).



Понятие о пожаре

ПРИЧИНЫ ВОЗНИКНОВЕНИЯ ПОЖАРОВ

- ***Причины пожаров – это совокупность условий, способствующих возникновению горения:***
- - образование горючей среды (наличие концентрированного горючего вещества и окислителя);
- - образование взрывоопасности среды (наличие газообразных горючего вещества и окислителя или взрывчатого вещества);
- - образование в горючей среде или внесение в эту среду действующего источника зажигания.

Последствия пожаров

- Последствия пожаров обусловлены действием их поражающих факторов.
- **Основные поражающие факторы пожара**
- Основными поражающими факторами пожара являются:
- - непосредственное действие огня на горящий предмет;
- - дистанционное воздействие на предметы и объекты высоких температур за счет облучения.

КЛАССИФИКАЦИЯ И ХАРАКТЕРИСТИКА ПОЖАРОВ, ИХ ПРИЧИНЫ И ПОСЛЕДСТВИЯ

- По внешним признакам горения пожары подразделяют на наружные, внутренние, одновременно наружные и внутренние, открытые и скрытые.
- Пожары различают и по месту возникновения- *бывают в зданиях, сооружениях, на открытых площадках складов и на сгораемых массивах (лесных, стенных, торфяных, а также на хлебных полях).*
- ***В процессе развития пожара различают три стадии, которые*** характерны для всех пожаров независимо от того, где произошел пожар: на открытом пространстве или в помещении.



Основные причины возникновения пожаров и взрывов и их последствия

- неисправность электросети и электроприборов:
- утечка газа;
- возгорание электроприборов (утюга, плитки, радиоприемника, телевизора и др.), оставленных под напряжением без присмотра;
- неосторожное обращение и шалости детей с огнем (брошенные Горящая спичка, окурок, упавшая зажженная свеча или игры с петардами);
- использование неисправных или самодельных отопительных приборов;
- оставленные открытыми двери топок (печей, каминов); выброс горячей золы вблизи строений;
- беспечность и небрежность в обращении с огнем.

УСЛОВИЯ, СПОСОБСТВУЮЩИЕ РАСПРОСТРАНЕНИЮ ПОЖАРА

- -скопление сверхнормативных количеств горючих веществ и материалов в складских помещениях и на производственных площадках;
- — запоздалое обнаружение возникшего пожара и извещение пожарной охраны, отсутствие или неисправность средств и систем пожаротушения, неправильные действия людей по тушению пожара;
- — внезапное появление в процессе пожара факторов, которые ускоряют его развитие;
- — наличие путей, по которым возможно распространение пламени и раскаленных продуктов горения в соседние помещения и цеха, на смежные установки и производственные площадки.

Пожары и паника

- Паника (безотчетный страх) — это психологическое состояние, вызванное угрожающим воздействием для жизни внешних условий и выраженное в чувстве острого страха, охватывающего человека или множество людей, неудержимо и неконтролируемо стремящихся избежать опасной ситуации.
- Паника может возникнуть даже тогда, когда отсутствует реальная угроза, а люди поддаются массовому психозу. При этом у многих притупляется сознание, теряется способность правильно воспринимать и оценивать обстановку.

Правила безопасного поведения при панике во время пожара

- 1. Услышав крики «Пожар», постарайтесь сохранять спокойствие и выдержку, призывайте к этому стоящих людей, особенно женщин. Оцените обстановку, убедитесь в наличии реальной опасности (возможно, кто-то этим криком хочет привлечь внимание людей).
 2. Стоя на месте, внимательно оглядитесь вокруг. Увидев телефон или кнопку пожарной сигнализации, сообщите о реальном пожаре в пожарную охрану (не считайте, что кто-то сделает за Вас) и начинайте спокойно двигаться к ближайшему выходу, обращая внимание на окружающих. Если есть возможность справиться с огнем, попросите о помощи рядом стоящих людей и, используя средства пожаротушения и подручные средства, потушите пожар, немедленно оповестив об этом окружающих.
 3. При заполнении помещения дымом, выключении освещения постарайтесь идти к выходу, держась за стены, поручни и т. п., дышите через носовой платок или рукав одежды, ведите детей впереди себя, держа их за плечи.
 4. В любой обстановке сохраняйте выдержку и хладнокровие, своим поведением успокаивая окружающих, не давайте разрастаться панике (если можете, возьмите на себя руководство людьми). Двигаясь в толпе, задерживайте обезумевших людей. Помогите тем, кто скован страхом и не может двигаться, для приведения их в чувство бейте ладонями по щекам, разговаривайте спокойно и внятно, поддерживайте их под руки.
 5. Выбравшись из толпы, окажите помощь пострадавшим из-за паники, перенесите их на свежий воздух, расстегните одежду, вызовите «Скорую помощь».

Если вы увидели, что горит человек или одежда на нем, Вам необходимо

- 1. Не давайте бегать — пламя разгорается еще сильнее (воздействие пламени горячей одежды в течение 1—2 минуты приводит к тяжелым ожогам со смертельным исходом).
 2. Опрокиньте его на землю, при необходимости сделайте подножку, а затем погасите огонь при помощи плотной ткани, воды, земли, снега и т. п., оставив голову открытой, чтобы он не задохнулся продуктами горения. Есть еще один вариант — попробуйте скинуть горящую одежду, но очень быстро.
 3. Вызовите скорую помощь, сообщите в пожарную охрану.
- 4. Окажите посильную доврачебную помощь.

- нарушение правил эксплуатации электроприборов

- неосторожное обращение с огнем,

Более 80 % всех зарегистрированных пожаров произошло в жилом секторе.

- курение в нетрезвом состоянии,



ПРАВИЛА ПОЖАРНОЙ БЕЗОПАСНОСТИ В БЫТУ

- При пользовании электроэнергией включайте в электросеть утюг, плитку, чайник и другие электроприборы только исправные и при наличии под ними несгораемой подставки. Не размещайте включенные электроприборы близко к сгораемым предметам и деревянным конструкциям.
- Следите, чтобы электрические лампы не касались бумажных и тканевых абажуров. Не закрывайте домашними предметами автотрансформатор и стабилизатор и не устанавливайте их на стол.
- Не допускайте одновременного включения в электросеть нескольких мощных потребителей электроэнергии, вызывающих перегрузку сети.
- Опасно промачивать электропровода, клеить их обоями, подвешивать на гвозди, оттягивать, завязывать в узлы. Применять ветхие соединительные шнуры, удлинители. Все это приводит к нарушению изоляции и короткому замыканию электропроводов.
- Опасно пользоваться неисправными выключателями, розетками, штепсельными, подключать оголенные концы при помощи скрутки проводов к электросети. В этих случаях возникают большие переходные сопротивления, которые приводят к сильному нагреву электропроводов и горению изоляции.

ПРАВИЛА ПОЖАРНОЙ БЕЗОПАСНОСТИ В БЫТУ

- Серьезную опасность представляют использование нестандартных, самодельных предохранителей (жучков). Электросеть от перегрузок и коротких замыканий защищают стандартные предохранители.
- Следите за исправностью и чистотой всех электробытовых приборов. К монтажу электроприборов и их ремонту привлекайте только специалистов. В этих случаях будет исключена возможность проникновения пожара от электроприборов.
- Не забывайте, что применяемый в быту газ взрывоопасен, поэтому, при пользовании газовыми приборами, необходимо
- Нельзя, при наличии запаха газа в помещении, зажигать спички, курить, применять открытый огонь. В этом случае необходимо немедленно вызвать по телефону «04», аварийную службу ГорГаз и до ее прибытия тщательно проверить помещения. Открывая кран газопровода, следует проверить, закрыты ли краны у газовых приборов. Перед тем, как зажечь газовую горелку, нужно зажечь спичку, а затем открывать кран горелки.
- Недопустимо оставлять включенные газовые приборы без присмотра. Над газовой плитой нельзя сушить белье. Перед использованием газовой колонки, следует проверить наличие тяги в дымоходе, для чего зажженный жгутик бумаги подносят к нижнему обрезу колпака колонки. Втягивание пламени под колпак указывает на наличие тяги в дымоходе.

ПРАВИЛА БЕЗОПАСНОГО ПОВЕДЕНИЯ ПРИ ВОЗГОРАНИИ ЭЛЕКТРОПРИБОРОВ

- Если загорелся бытовой электроприбор, постарайтесь его обесточить, если телевизор - прежде всего, выдерните вилку из розетки или обесточьте квартиру через электрощит.
- Помните! Горящий телевизор выделяет множество токсических веществ, поэтому постарайтесь сразу же вывести из помещения людей.
- Накройте телевизор любой плотной тканью, чтобы прекратить доступ воздуха. Если это не поможет, через отверстие в задней стенке залейте телевизор водой.
- При этом старайтесь находиться сбоку: ведь кинескоп может взорваться. Проверьте, закрыты ли все окна и форточки, иначе доступ свежего воздуха прибавит огню силы.
- Если горят другие электрические приборы или проводка, то надо выключить рубильник, выключатель или электрические пробки, и после этого вызвать пожарных.

При пожаре в учебном корпусе

СИСТЕМЫ ОПОВЕЩЕНИЯ ЛЮДЕЙ О ПОЖАРЕ

- Современное оповещение о пожаре имеет возможность выполнять не только трансляцию экстренных сообщений, но и даже отправлять сообщения о тревоге прямо на сотовый телефон. Автоматическая **система оповещения о пожаре** может быть автономной, либо частью сложной системы. Также они различаются в зависимости от количества оповещаемых зон, программирования последовательности событий, возможности компьютерного управления и т.д.
- Но системы оповещения о пожаре имеют и общие элементы:
- - блок коммутации сигналов;
- - звукоусиливающее оборудование;
- - источники сигнала (системы озвучивания)– микрофон, генератор тонального сигнала, радиоприемник, CD-проигрыватель или магнитофон;
- - громкоговорители: рупорные, настенные, потолочные.
- В зависимости от состава и принципов функционирования оповещение о пожаре бывают централизованными и локальными.

Система голосового оповещения о пожаре

- Кроме того, система речевого оповещения о пожаре может сопровождаться световыми указателями направления эвакуации. Также система оповещения может быть совмещена с системой контроля доступа, которая при поступлении тревожных импульсов с датчиков, будет давать сигнал к открытию дополнительных эвакуационных выходов.
- **Система голосового оповещения о пожаре** способствует более успешной и эффективной эвакуации людей и ценного имущества, особенно в общественных зданиях, где кроме работающего персонала, находятся и посетители.
- Оповещение о пожаре должно производиться по заранее записанным экстренным сообщениям, которые должны транслироваться с большей силой звука, нежели фоновая музыка. Кроме того, речевое оповещение о пожаре должно быть нейтральным и содержать информацию обо всех возможных путях эвакуации людей.

ПРАВИЛА БЕЗОПАСНОГО ПОВЕДЕНИЯ ПРИ ПОЖАРЕ ВО ВРЕМЯ МАССОВЫХ МЕРОПРИЯТИЙ

- При возникновении пожара немедленно без паники эвакуировать участников мероприятия из здания, используя все имеющиеся эвакуационные выходы, сообщить о пожаре в ближайшую пожарную часть и приступить к тушению пожара с помощью первичных средств пожаротушения.
- **ЭВАКУАЦИОННЫЕ И АВАРИЙНЫЕ
ВЫХОДЫ:**
- Должны быть приведены в плане эвакуации

Знаки пожарной безопасности



Пожарный водосточник



Пожарный сухотрубный стояк



Пожарный гидрант



Кнопка включения установок (систем) пожарной автоматики



Звуковой оповещатель пожарной тревоги

Знаки пожарной безопасности



Направляющие стрелки



Пожарный кран



Пожарная лестница



Огнетушитель



Телефон для использования при пожаре
(в том числе телефон прямой связи с пожарной
охраной)



Место размещения нескольких средств противопожарной
защиты



Место размещения нескольких средств
противопожарной защиты



Звуковой оповещатель пожарной тревоги



кнопка включения установок (систем)
пожарной автоматики



Пожарный гидрант



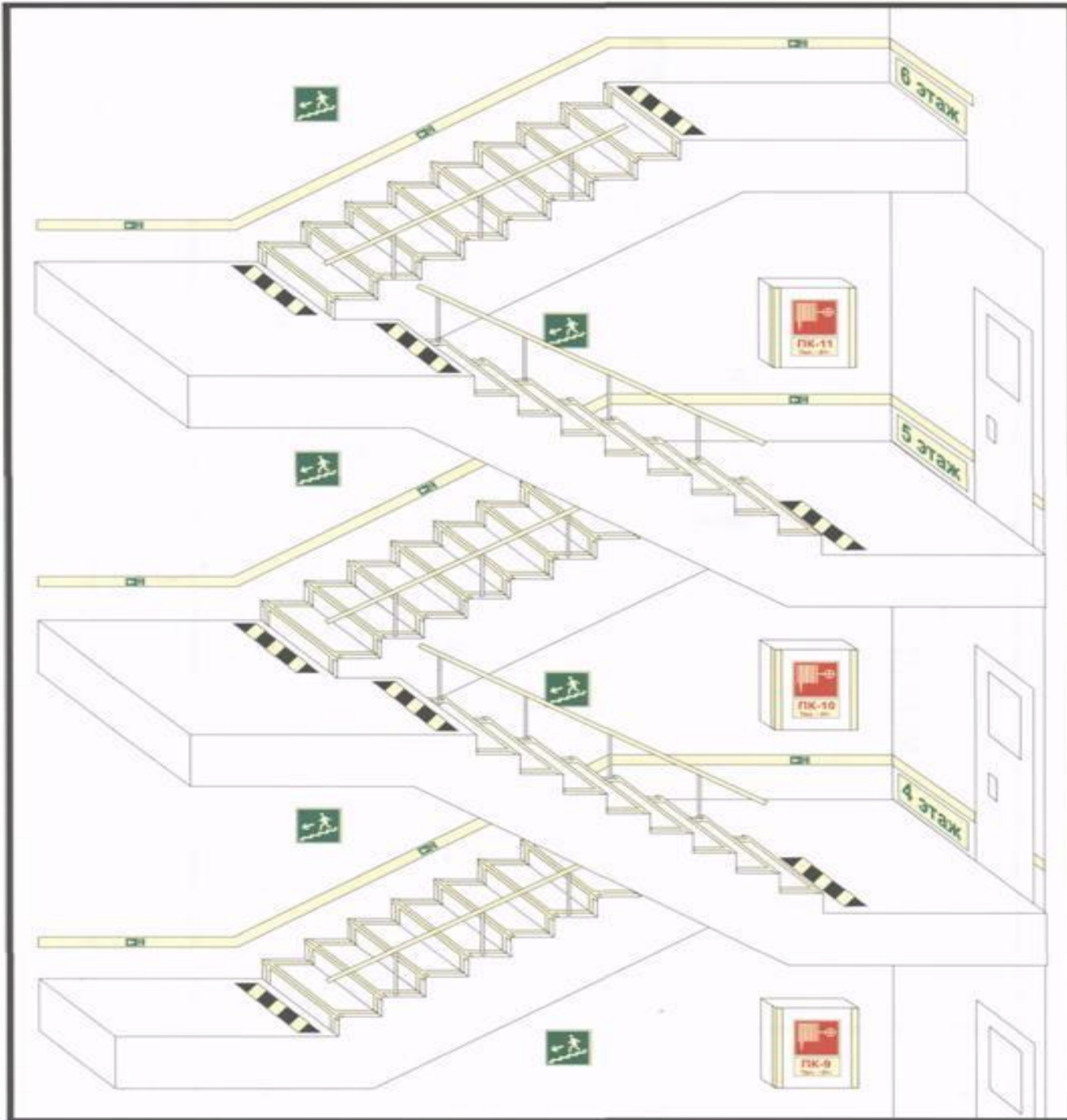
Пожарный сухотрубный стояк



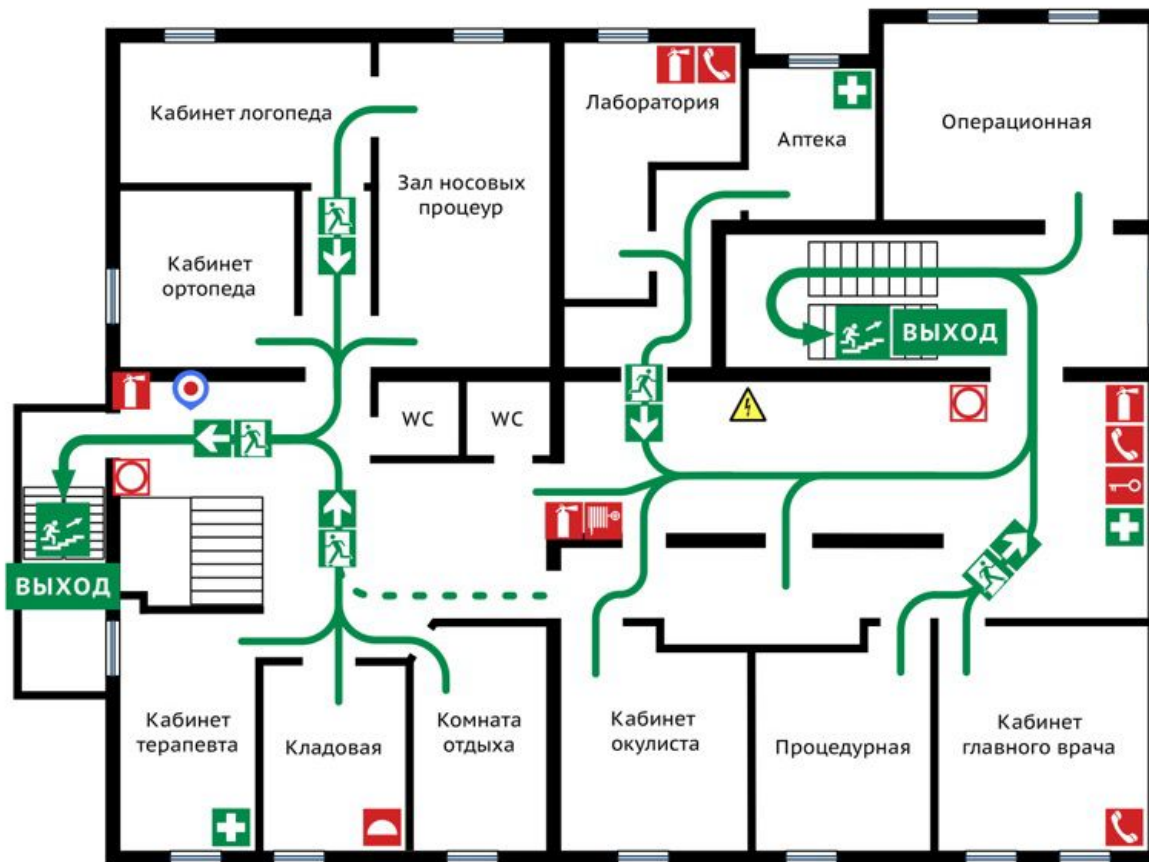
Пожарный
водоисточник

Эвакуационные знаки





ЭВАКУАЦИОННЫЕ И АВАРИЙНЫЕ ВЫХОДЫ



Действия при пожаре

- Обнаружив пожар необходимо: -позвонить по телефону «01» (пользователям компании «Билайн» - звонить 112 1; «МТС» - 010; «Мегафон - звонить 1121; «Скайлинк» - 01)
- указать точный адрес и место возникновения пожара;
- вывести из помещений людей, в первую очередь детей и престарелых;
- обесточить электросеть;
 - приступить к тушению пожара с помощью первичных средств пожаротушения (огнетушитель, вода из под крана, накидки из плотного материала и т.п.);
 - при угрозе вашей жизни необходимо покинуть опасную зону, плотно прикрыв за собой двери горящего помещения;
 - встретить прибывших пожарных и указать место пожара.

СПОСОБЫ ЭВАКУАЦИИ ИЗ ГОРЯЩЕГО ЗДАНИЯ

- Нередко эвакуация людей становится единственным способом спасения. Хорошо уясненные правила эвакуации, сохранение спокойствия и организованные действия спасают тысячи жизней.
- Эвакуация людей при пожаре представляет собой организованный процесс движения людей из зоны опасности на безопасную территорию. Чаще всего, пожарная эвакуация – это самостоятельное передвижение людей. Либо несамостоятельное перемещение тех, кто относится к маломобильным группам населения.
- Пожарная эвакуация представляет собой движение, происходящее по специально разработанным маршрутам, которые называются пути эвакуации. Они ведут к эвакуационным выходам. Длина путей эвакуации, ширина эвакуационных проходов и выходов, а также другие параметры регулируются и закрепляются в нормативных документах. Пути эвакуации имеют достаточно высокую степень защиты от пожарной опасности.



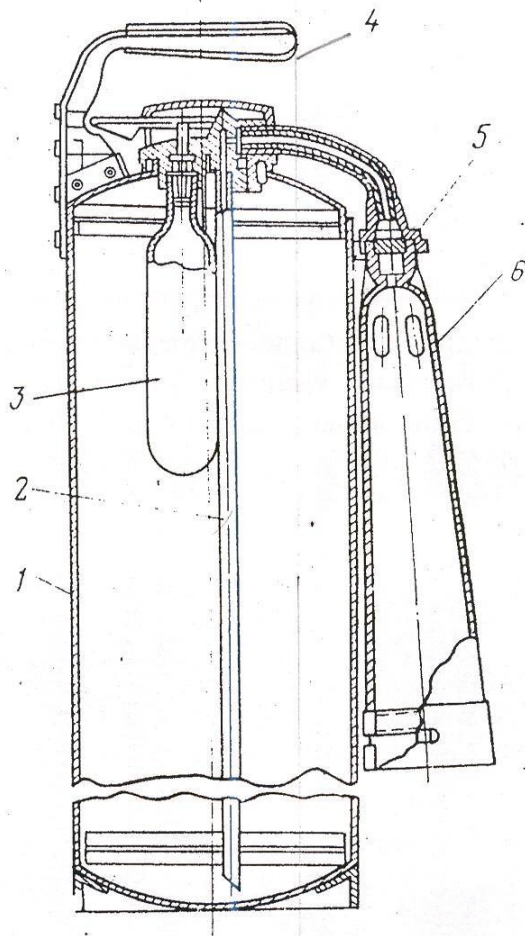
Огнегасящие средства классифицируют по следующим признакам

- По способу прекращения горения - охлаждающие (вода, твердая углекислота), разбавляющие концентрацию окислителя в зоне горения (углекислый газ, инертные газы, водяной пар), изолирующие зону горения от окислителя (порошки, пены), ингибирующие (галогидоуглеводородные смеси, в состав которых могут входить тетрафтордибромэтан (хладон 114В2), трифторбро-мэтан (хладон 13В1), бромистый метилен, а также составы на основе бромистого этила:
- По электропроводности - электропроводные (вода, химические и воздушно-механические пены) и неэлектропроводные (инертные газы, порошковые составы);
- По токсичности - нетоксичные (вода, пены, порошки), мало токсичные (CO_2 , N_2) и токсичные ($\text{C}_2\text{H}_5\text{Br}$).

Первичные средства пожаротушения

- К ним относятся ручные передвижные огнетушители, гидропульты, ведра, шанцевый инструмент (багры, лопаты, топоры). Эти средства применяют для тушения пожара в его начальной стадии до прибытия пожарных подразделений.
- Наибольшее распространение, в качестве первичных средств пожаротушения, получили огнетушители. Они классифицируются по виду используемого огнетушащего вещества, объему корпуса и способу подачи огнетушащего состава, по виду пусковых устройств.
- По виду применяемого огнетушащего вещества – пенные (воздушно-пенные, химически – пенные), газовые (углекислотные, хладоновые), порошковые, комбинированные.
- По объему корпуса - ручные малолитражные с объемом корпуса до 5 литров; промышленные ручные с объемом корпуса от 5 до 10 л; стационарные и передвижные с объемом корпуса свыше 10 л.
- По способу подачи огнетушащего состава - под давлением газов, образующихся в результате химической реакции компонентов заряда; под давлением газов, подаваемых из специального баллончика, размещенного в корпусе огнетушителя; под давлением газов, закаченных в корпус огнетушителя; под собственным давлением огнетушащего средства.
- По виду пусковых устройств – с вентильным затвором; с запорно- пусковым устройством пистолетного типа; с пуском от постоянного источника давления.

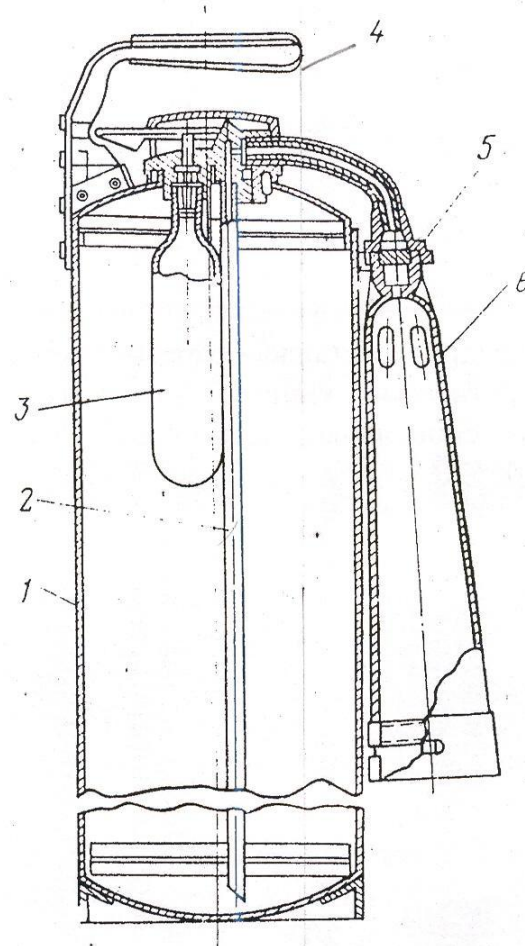
Первичные средства пожаротушения



- 1 – баллон; 2 – предохранитель; 3 – маховичок вентиля-запора; 4 – металлическая пломба; 5 – вентиль; 6 – поворотный механизм с раструбом; 7 – сифонная трубка

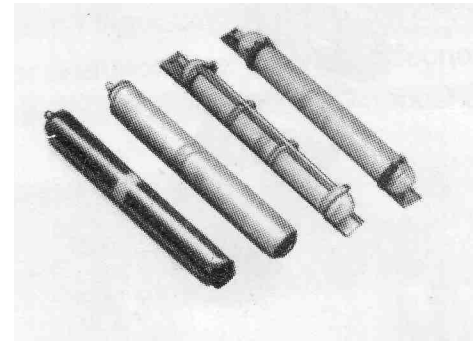
Первичные средства пожаротушения

- Чтобы привести огнетушитель ОУ-2 в действие, необходимо снять баллон 1 с кронштейна и, держа его за ручку левой рукой, правой до отказа отвернуть маховичок 3, открыть вентиль 5 - запор и направить раструб 6 так, чтобы выбрасываемая из него струя газа (длиной 1,5 - 3 м) попадала на очаг огня. Переход жидкой углекислоты в углекислый газ сопровождается резким охлаждением и часть ее превращается в «снег» в виде мельчайших кристаллических частиц (температура - 72°C). Во время работы огнетушителя баллон нельзя держать в горизонтальном положении, так как это затрудняет выход углекислоты через сифонную трубку 7.



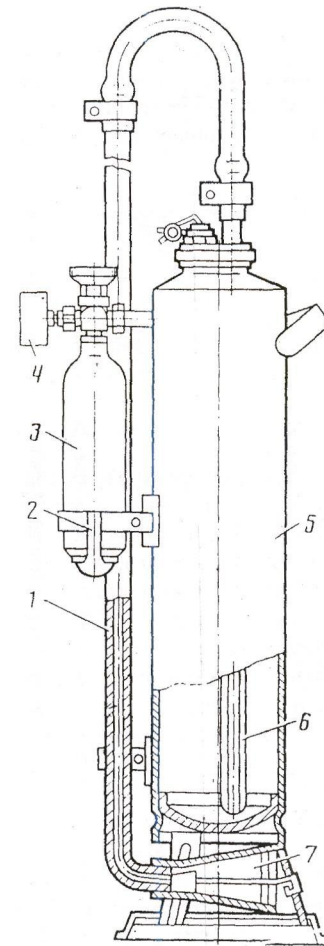
Огнетушители самосрабатывающие порошковые

- ОСП – позволяет с высокой эффективностью тушить очаги загорания без участия человека.
- Огнетушитель представляет собой герметичный стеклянный сосуд диаметром 50 мм и длиной 440мм, заполненный огнетушащим порошком массой 1 кг. Устанавливается над местом возможного загорания с помощью металлического держателя (рисунок 5). Срабатывает при нагреве до 100°С (ОСП-1) и до 200°С (ОСП -2). Защищаемый объем до 9 м³.
- Огнетушители ОСП предназначены для тушения очагов пожаров твердых материалов органического происхождения, горючих жидкостей или плавящихся твердых тел, электроустановок, находящихся под напряжением до 1000В.



Огнетушитель порошковый

- 1 – удлинитель; 2 – кронштейн; 3 – баллон с рабочим газом; 4 – манометр;
- 5 – корпус; 6 – сифонная трубка; 7 – наса



- **спринклерная головка**
- 1-шайба, поддерживающая клапан; 2- штуцер;
- 3- рамка для крепления замка и розетки; 4- легкоплавкий замок клапан;
- 5- розетка.

Действия при пожаре

Сохранять спокойствие!

1 Сообщить по телефону:



- адрес объекта
- место возникновения пожара
- свою фамилию

2 Эвакуировать людей



- ориентироваться по знакам направления движения
- взять с собой пострадавших

3 По возможности принять меры по тушению пожара



- использовать средства противопожарной защиты
- при необходимости обесточить помещение

Действия при аварии

Сохранять спокойствие!

1 Сообщить по телефону:



- адрес объекта
- что случилось
- имеются ли пострадавшие
- свою фамилию

2 Локализовать аварию



- предотвратить развитие аварии
- использовать средства защиты
- обозначить место аварии

3 Эвакуировать людей



- оказать помощь пострадавшим
- ориентироваться по знакам
- взять с собой пострадавших

Электронный пластиковый пропуск

- ЭП позволяет беспрепятственно проходить на все объекты НИУ ВШЭ на основании оформленного права доступа в соответствии с общим режимом работы НИУ ВШЭ, установленным Правилами внутреннего распорядка НИУ ВШЭ: с 8.00 до 23.00 (в т.ч. позволяет осуществлять вход и выход в компьютерные классы), кроме воскресенья. Лица, проживающие в общежитиях НИУ ВШЭ, допускаются по адресу проживания по электронному пропуску с 06.00 утра до 01.00 ночи.
- **Для прохода необходимо:**
- поднести ЭП на расстояние не более 3 (трех) сантиметров любой стороной параллельно к считывателю или коснуться его;
- убедиться, что загорелся зеленый сигнал (стрелка-указатель) и пройти через турникет (дверь).
- В случае несрабатывания турникета или двери:
- повторить попытку прохода через 30 секунд;
- при несостоявшейся следующей попытке прохода обратиться к сотруднику охраны, предъявив ему ЭП, после чего проход будет разрешен в ручном режиме.
 - **При поломке, утере, повреждении ЭП** дубликат выдается пользователю на основании его личного заявления (Приложение №3 к настоящему Регламенту). В указанных случаях с пользователя ЭП взимается плата в размере стоимости изготовления нового ЭП. Выдача дубликата ЭП производится Управлением после предъявления пользователем документа, подтверждающего внесение денежных средств в кассу НИУ ВШЭ по адресу: ул. Мясницкая, д.20, комната К-415, вторник, четверг с 14.00 до 17.00.

Электронный пластиковый пропуск

- **Запрещается** вход на объекты НИУ ВШЭ по ЭП другого пользователя, передача ЭП другому лицу. В случае выявления факта нарушения, ЭП изымается сотрудником охраны или представителем администрации объекта. Лица, выявленные в нарушении установленного порядка пользования ЭП, подвергаются дисциплинарному взысканию. В этом случае проход на объекты НИУ ВШЭ будет разрешен только по разовому пропуску, выдаваемому в установленном порядке.
- **3. Порядок обращения с ЭП.**
- ЭП содержит встроенное электронное устройство и требует бережного обращения и хранения.
- ЭП не рекомендуется:
 - подвергать охлаждению ниже - 40° С и нагреву свыше +60° С;
 - помещать во влажную и агрессивную среду;
 - подвергать механическому воздействию - сгибать, скручивать и др.;
 - подвергать воздействию электромагнитных полей
- **Управление по безопасности и режиму, тел. 624-30-19, 772-95-90 *1164, *2596**

Система контролируемого управляемого доступа (СКУД)

Электронный пластиковый пропуск

- ЭП выдаются студентам, аспирантам, докторантам на период обучения, работникам НИУ ВШЭ на период работы.
- На объектах НИУ ВШЭ действует СКУД обеспечивающая электронный учет входа- выхода студентов, аспирантов, работников, управление категориями доступа (назначение группы доступа, временного периода, точек доступа и режима пребывания- ЭП) является основным элементом СКУД, имеет идентификационный номер.
- Оформление ЭП, выдача дубликатов утерянных или поврежденных ЭП осуществляется Управлением.

Виды пропусков, действующие на объектах НИУ ВШЭ

- . :
- **Вид пропуска**
- **Степень защиты пропуска**
- **Срок действия**
- **Кому выдается**
- Электронный (пластиковый)
- идентификационный
- номер; - ФИО, фотография пользователя;
- электронная система
- учета и контроля
- на период обучения;
- студентам;
- аспирантам;
- докторантам

Электронный пластиковый пропуск

- На лицевой стороне ЭП после указания фамилии, имени, отчества пользователя пишется, соответственно, «студент», «аспирант» или «докторант». Студенту, аспиранту, докторанту для оформления ЭП необходимо при себе иметь студенческий билет, либо удостоверение аспиранта/докторанта, а также паспорт или другой документ, удостоверяющий личность.
- Фотографирование для оформления ЭП производится в Управлении. Пропуск изготавливается в течение 10-15 минут. За получение пропуска пользователь ЭП расписывается в ведомости. Вместе с ЭП студенту, аспиранту, докторанту, работнику выдается Инструкция пользователя электронным пропуском НИУ ВШЭ .
- ЭП является собственностью НИУ ВШЭ. Пользователь обязан бережно и аккуратно хранить ЭП. При поломке, утере, повреждении ЭП дубликат выдается пользователю на основании его личного заявления . В указанных случаях с пользователя ЭП взимается плата в размере стоимости изготовления нового ЭП. Выдача дубликата ЭП производится Управлением после предъявления пользователем документа, подтверждающего внесение денежных средств в кассу НИУ ВШЭ по адресу: ул. Мясницкая, д.20, комната К-415, вторник, четверг с 14.00 до 17.00.
- ЭП позволяет беспрепятственно проходить на все объекты НИУ ВШЭ на основании оформленного права доступа в соответствии с общим режимом работы НИУ ВШЭ, установленным Правилами внутреннего распорядка НИУ ВШЭ: с 8.00 до 23.00 (в т.ч. позволяет осуществлять вход и выход в компьютерные классы), кроме воскресенья.
- Лица, проживающие в общежитиях НИУ ВШЭ, допускаются по адресу проживания по электронному пропуску с 06.00 утра до 01.00 ночи. В случае если вход/выход По адресу проживания необходим с 01.00 ночи до 06.00 утра проживающий направляет письменное заявление руководителю администрации объекта. Заявление с визой руководителя администрации объекта передается на пост охраны.

Электронный пластиковый пропуск

- Для оформления ЭП студентам, аспирантам, докторантам, зачисленным на обучение в НИУ ВШЭ на 1 курс, Приемная комиссия и Управление аспирантуры и докторантуры НИУ ВШЭ в обязательном порядке в Системе документационного обеспечения управления (СДОУ) направляет в Управление приказ (ы) о зачислении студента (ов), аспиранта (ов), докторанта (ов). Для оформления ЭП студентам, аспирантам, докторантам, которым данонаправление на заселение в общежитиях НИУ ВШЭ, Управление социальной сферы в срок до 01 сентября направляет Управлению по электронному адресу ubrubr@ubr@hseubr@hse.ubr@hse.ru списки указанных студентов, аспирантов, докторантов.
- 1.8. Для назначения в последующие периоды групп доступа по территориям НИУ ВШЭ, определения срока действия ЭП:
 - студентам, аспирантам, докторантам - в Управление ежемесячно до 5 числа каждого месяца представитель Управления социальной сферы направляет список изменения адресов проживания студентов, аспирантов, докторантов в общежитиях; представитель отдела координации работы со студентами Управления организации учебного процесса и представитель Управления аспирантуры и докторантуры направляет список отчисленных, восстановленных, переведенных студентов/аспирантов/докторантов с указанием факультета, курса, фамилии, имени, отчества (полностью), на основе данных Системы «Абитуриент, Студент, Аспирант, Выпускник» (АСАВ). Списки предоставляются в электронном виде по адресу ubrubr@ubr@hseubr@hse.ubr@hse.ru;
- В случае несрабатывания ЭП при проходе на объект НИУ ВШЭ сотрудник охраны обязан изъять неработающий ЭП и передать в Управление для определения причины несрабатывания ЭП. В этой ситуации вход разрешается только по разовому пропуску, оформленному в Системе учета разовых пропусков (СУРП). Пользователь ЭП для разъяснения ситуации должен обратиться в Управление, о При отчислении студента/аспиранта/докторанта, либо по окончании периода обучения, ЭП в обязательном порядке подлежит возврату в Управление. При восстановлении на обучение студенту/аспиранту/докторанту необходимо обратиться в Управление для переоформления пропуска. Работник, уволившийся из НИУ ВШЭ, также обязан вернуть ЭП в Управление, о чем вносится отметка в обходной лист работника.

Список использованной литературы

- 1. Михайлов Л.А., Губанов В.М., Соломин В.П. Безопасность жизнедеятельности: учебник для студентов ВУЗОВ. М.: Изд-во Академия. 2009-272с.
- 2. Михайлов Л.А, Михайлов Л.А Чрезвычайные ситуации природного, техногенного и социального характера и защита от них учебник для ВУЗОВ СПб Изд-во Питер 2009 с.235
- 3. Абрамов В.В. Безопасность жизнедеятельности . Учебное пособие СПб Изд-во СПбГУП 2006
- Белов С.В. Девисилов В.А. Козьяков А.Ф М. Высш. шк. 2004 с.360
- 4. Кривошеин Д.А. Муравей Л.А. Роева Н.Н. Экология и безопасность жизнедеятельности М ЮНИТИ-ДИАНА 2000 С.447
- 5. Репин Ю.В., Шабунин Р.А, Середина В.А, Основы безопасности человека в экстремальных ситуациях. Пособие по курсу "Основы безопасности жизнедеятельности. Алматы., 2004.