

**Тема №8: «Основы ведения обороны общевойсковыми подразделениями и частями».**

**Занятие №3: «Организация ведения оборонительного боя мотострелковым (танковым) подразделением».**

Учебные вопросы:

1. Организация ведения оборонительного боя мотострелковым (танковым) подразделением.
2. Работа командира по организации обороны.

## Получив боевую задачу на переход к обороне в условиях **отсутствия соприкосновения с противником**, командир взвода:

- изучает и уясняет ее;

- производит расчет времени на организацию обороны и непосредственную подготовку

подразделений (личного состава, вооружения и военной техники) к выполнению полученной задачи;

- оценивает обстановку и вырабатывает замысел боя;

- завершает принятие решения (определяет боевые задачи элементам боевого порядка и огневым средствам; основные вопросы взаимодействия, всестороннего обеспечения и управления);

- докладывает и утверждает решение у старшего начальника;

- выводит взвод в укрытое место на подступах к опорному пункту, скрытно располагает его и

организует непосредственное охранение;

- проводит рекогносцировку;

- отдает боевой приказ;

- организует занятие опорного пункта;

- организует наблюдение;

- ставит задачи дежурному огневому средству;

- создает боевой порядок;

- организует систему огня и фортификационное оборудование опорного пункта;

- при необходимости уточняет задачи отделениям (танкам) и приданным подразделениям (огневым средствам);

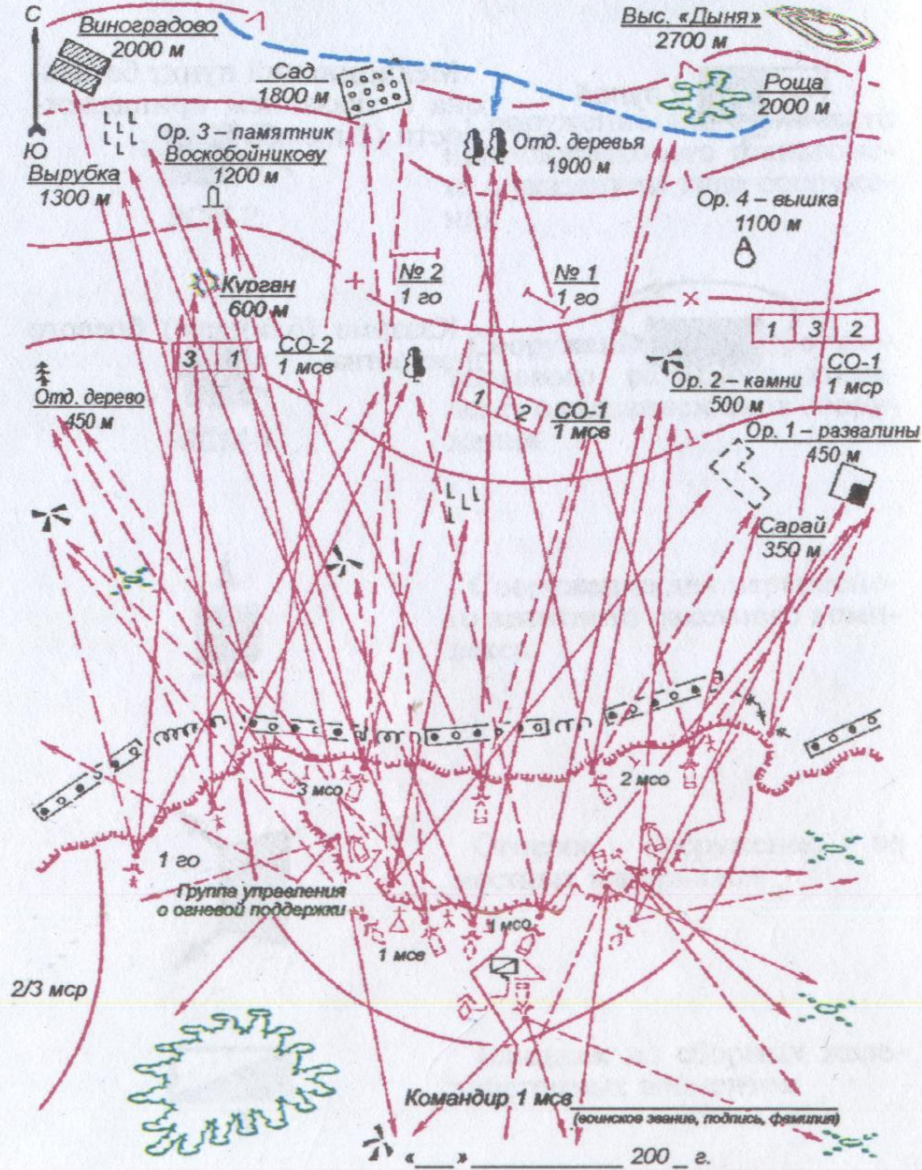
- организует взаимодействие, всестороннее обеспечение и управление.

В дальнейшем командир мотострелкового (танкового) взвода разрабатывает схему опорного пункта, представляет ее старшему начальнику, завершает подготовку взвода, проверяет его готовность к бою и в установленное время докладывает об этом старшему начальнику.

В условиях **отсутствия соприкосновения с противником** командир взвода обычно **принимает решение по карте и уточняет его в ходе проведения рекогносцировки.**

# СХЕМА ОПОРНОГО ПУНКТА МОТОСТРЕЛКОВОГО ВЗВОДА (вариант)

## Схема опорного пункта 1 мсв



**При переходе к обороне в условиях непосредственного соприкосновения с противником в ходе организации захвата указанного рубежа командир взвода:**

- изучает и уясняет полученную задачу;
- оценивает обстановку и вырабатывает замысел боя.

В ходе закрепления указанного рубежа командир взвода:

- завершает принятие решения и докладывает его старшему начальнику;
- ставит задачи отделениям (танкам) на занятие позиций в указанном взводе

опорном пункте;

- организует наблюдение, систему огня и фортификационное оборудование

опорного пункта.

В дальнейшем командир взвода:

- уточняет принятое решение;
- отдает боевой приказ;
- организует взаимодействие, всестороннее обеспечение и управление;
- разрабатывает схему опорного пункта и представляет ее старшему начальнику,

завершает подготовку взвода, проверяет его готовность к бою и в установленное время докладывает об этом старшему начальнику.

## **На схеме опорного пункта (схеме огня) взвода обычно указываются:**

- ориентиры, их номера, наименования и расстояния до них;
- положение противника;
- опорный пункт, полоса огня взвода и дополнительные секторы обстрела;
- боевые позиции отделений, их полосы огня и дополнительные секторы обстрела;

- основные и запасные (временные) огневые позиции боевых машин пехоты (бронетранспортеров, танков);

- участки сосредоточенного огня взвода, роты и места в них отделений, рубежи открытия огня из танков, боевых машин пехоты, противотанковых и других огневых средств;

- позиции огневых средств командира роты (батальона), расположенных в опорном пункте взвода и на его флангах, и их секторы обстрела;

- заграждения и фортификационные сооружения;

- позиции соседних подразделений и границы их полос огня на флангах взвода;

- местонахождение командно наблюдательного пункта взвода.

Схема опорного пункта представляется командиру роты. При установке минно-взрывных заграждений силами взвода составляется формуляр минного поля.

**В опорном пункте мотострелкового (танкового) взвода**, а также на позициях гранатометного и противотанкового взводов **в первую очередь** расчищаются полосы огня; устанавливаются инженерные заграждения перед передним краем опорного пункта (боевыми позициями); отрываются одиночные (парные) окопы для пулеметчиков, гранатометчиков, снайпера и стрелков, которые соединяются в окоп на отделение, а затем между собой сплошной траншеей; оборудуются окопы на основных огневых позициях боевых машин пехоты (бронетранспортеров), танков, противотанковых ракетных комплексов и других огневых средств; сооружается командно-наблюдательный пункт взвода; отрываются и оборудуются перекрытые щели на каждое отделение, экипаж или расчет; устраиваются заграждения на флангах и в глубине опорного пункта взвода.

**Во вторую очередь** отрываются окопы на запасных (временных) огневых позициях для боевых машин пехоты (бронетранспортеров), танков, противотанковых ракетных комплексов и других огневых средств, а также ходы сообщения к огневым позициям боевых машин и огневых средств, к командно - наблюдательному пункту взвода и в тыл; устраиваются блиндажи на каждое отделение (в танковом взводе - на взвод); оборудуется сплошная траншея в районе обороны батальона; дополнительно устраиваются заграждения перед передним краем, на флангах и в промежутках между соседними опорными пунктами.

**В дальнейшем** оборудуются огневые позиции для кочующих и дежурных огневых средств, укрытия для боевых машин; опорный пункт взвода, позиции отделений и огневых средств совершенствуются в боевом и хозяйственном отношении; ход сообщения в тыл приспособляется для ведения огня; устраивается блиндаж на командно-наблюдательном пункте взвода; оборудуются ложные огневые позиции, участки траншей и другие объекты. Все инженерные сооружения в опорном пункте взвода должны быть подготовлены для защиты от зажигательного оружия и тщательно замаскированы. В целях защиты от высокоточного оружия в окопах над боевыми машинами пехоты (бронетранспортерами), танками создаются маски, устраиваются экраны и козырьки. По плану старшего начальника могут устанавливаться уголкового отражатели и тепловые имитаторы (ловушки).

## Общая обстановка

В связи с изменением политической обстановки в ХХХ возникла угроза территориальной целостности и независимости Среднеазиатских государств, входящих в ОДКБ. Правящие круги ХХХ под предлогом необходимости контроля за оборотом наркотиков и распространением оружия массового поражения, осуществили попытку захвата территории сопредельных государств, богатой полезными ископаемыми.

В соответствии с Договором о коллективной безопасности группировка ВС РФ была переброшена в Среднюю Азию для пресечения агрессии.

К 06.00 08.10 сложилась следующая тактическая обстановка:

По данным разведки противник сосредотачивает в 170км. западнее ТАШПАША (95976) крупную группировку войск с целью проведения наступления в направлении ТАШПАША (95976) – КАРАДЖИНГИЛЬ (0128).

В ходе ведения боевых действий противник применяет авиацию, высокоточное оружие, РЭБ, технические средства разведки, может применять ядерное оружие.

Наши войска в готовности к отражению наступления противника занимают оборону на рубеже: западная окраина оз. Актос (01008), озеро (9908), оз. Нокчумсай (9410), оз. Таккайнар (9009), кв. 88099.

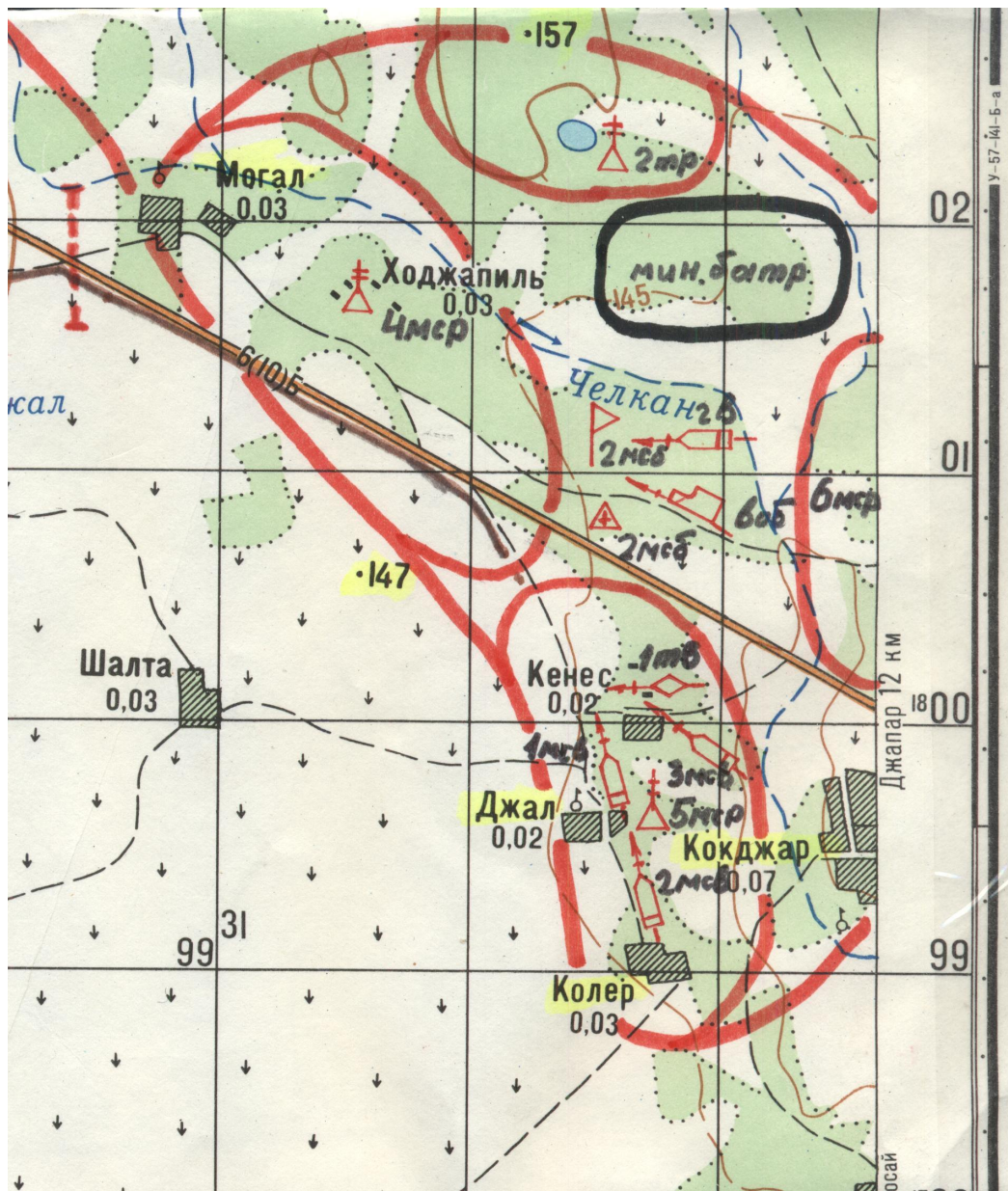
4 МСП совершив 150 км. марш сосредоточился в районе восточнее кв.06282, озеро Кызыл (0428), МОГАЛ (02305), КОЛЕР (9832), где личный состав проводит обслуживание материальной части и отдыхает.

2 мсб с 2тр сосредоточился в районе: отм.157 (0232), кв. 0134, КОЛЕР (99325), искл. отм. 147 (0031), МОГАЛ (02305).

## Район сосредоточения 2 мсб

2 мсб с 2тр сосредоточился в районе:  
отм.157 (0232), кв. 01347,КОЛЕР  
(99325), искл. отм. 147 (0031),  
МОГАЛ (02305).

- КНП, взвод связи: кв. 01326
- 4 мср: кв. 02305, кв. 01313, кв. 00321
- 5 мср с 1тв: 1мсв кв.99322  
2мсв кв.99325  
3мсв кв.99323  
1тв кв.00325
- 6 мср: кв. 01339, кв. 00339
- минометная батарея: кв. 01322, кв. 01332
- гранатометный взвод: кв. 01325
- мед. пункт батальона: кв. 00322
- взвод обеспечения: кв. 00323
- 2 тр: кв. 02314, кв 02325





# Предварительное боевое распоряжение

По данным разведки противник сосредотачивает в 170км. западнее ТАШПАША (95976) крупную группировку войск с целью проведения наступления в направлении ТАШПАША (95976) – КАРАДЖИНГИЛЬ (0128).

В ходе ведения боевых действий противник применяет авиацию, высокоточное оружие, РЭБ, технические средства разведки, может применять ядерное оружие.

2мсб приказано выдвинуться по маршруту КАРАДЖИНГИЛЬ (0128), КЫЗЫЛТУ (9925), ДЖИРГОЗАР (9822), ИСТИБУ (9618), ЧАРИКОЛА (9415), ДЕЛЬЯР (9411) протяженностью 23 км. и подготовить район обороны южный берег оз. Нокчумсай (94105), северо-восточный берег оз. Таккайнар (90093), искл. дорога кв. 92138.

Рота усиливается 1 тв, 1го.

5мср приказано в составе 2мсб выдвинуться в указанный район и подготовить опорный пункт: 100м. южнее оз. Нокчумсай (94105), изгиб лесного массива (93107), кв. 93118.

Время готовности к выдвигению 04.00 09.10

Командирам взводов довести до личного состава полученную задачу, проверить готовность боевых машин, подготовить к действию вооружение и средства связи, пополнить запасы материальных средств, за получением боевого приказа прибыть на КНП роты в 20.00 08.10.

## Район обороны 2 мсб:

южный берег оз. Нокчумсай (94105),  
северо-восточный берег оз. Таккайнар (90093),  
искл. дорога кв. 92138.  
КНП 2 мсб кв.92114.





## Район обороны 1 мсб:

юго-восточный берег озера (99082), отм. 151 (97085),  
северо-восточный берег оз.  
Нокчумсай (95105), развилка  
дорог (98115).

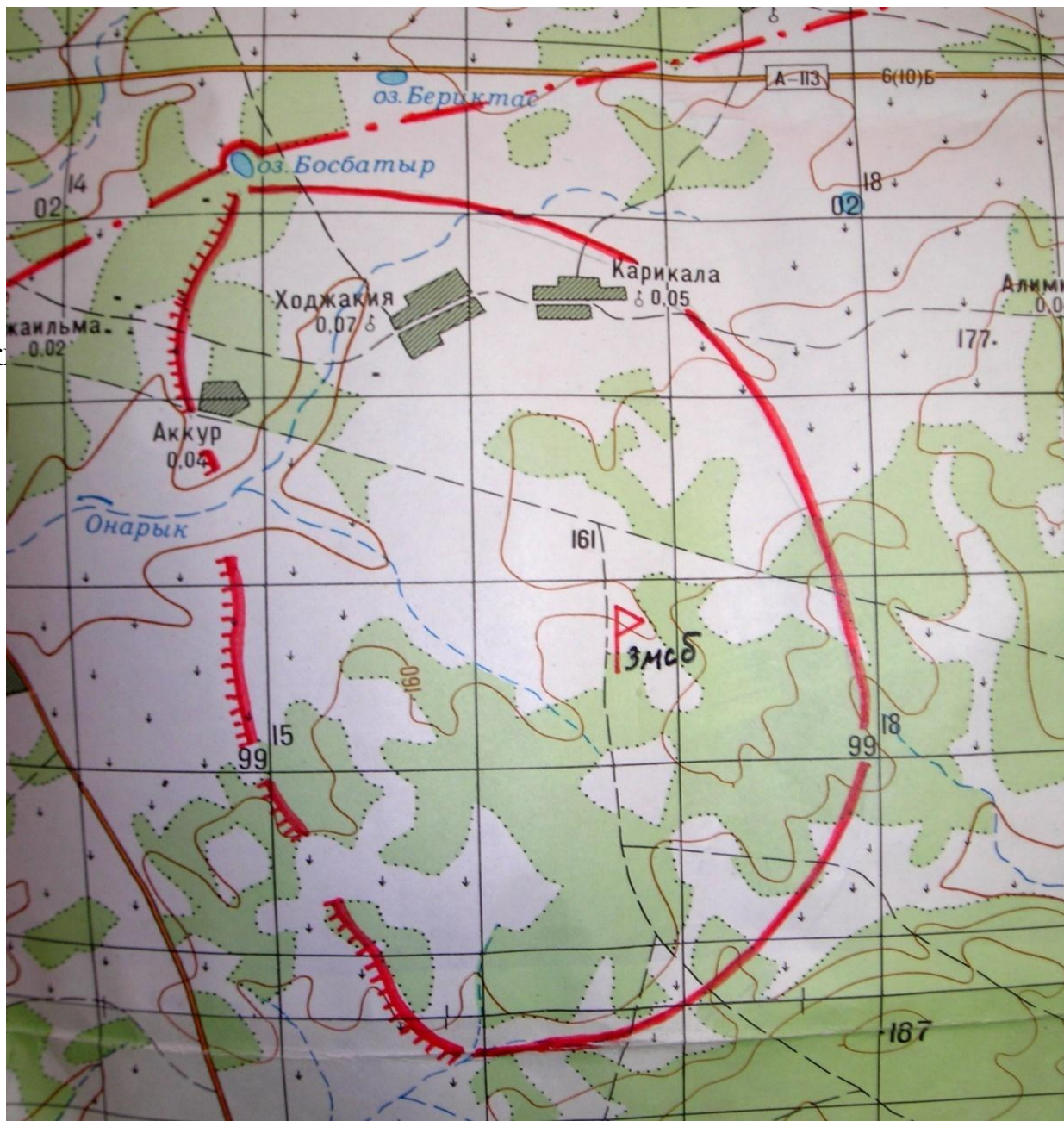
КНП 1 мсб кв. 97094.



## Район обороны 3 мсб:

Оз. Босбатыр (02145), АККУР (01145), слияние ручьев (97154), к 00175.

КНП 3 мсб кв. 99164.



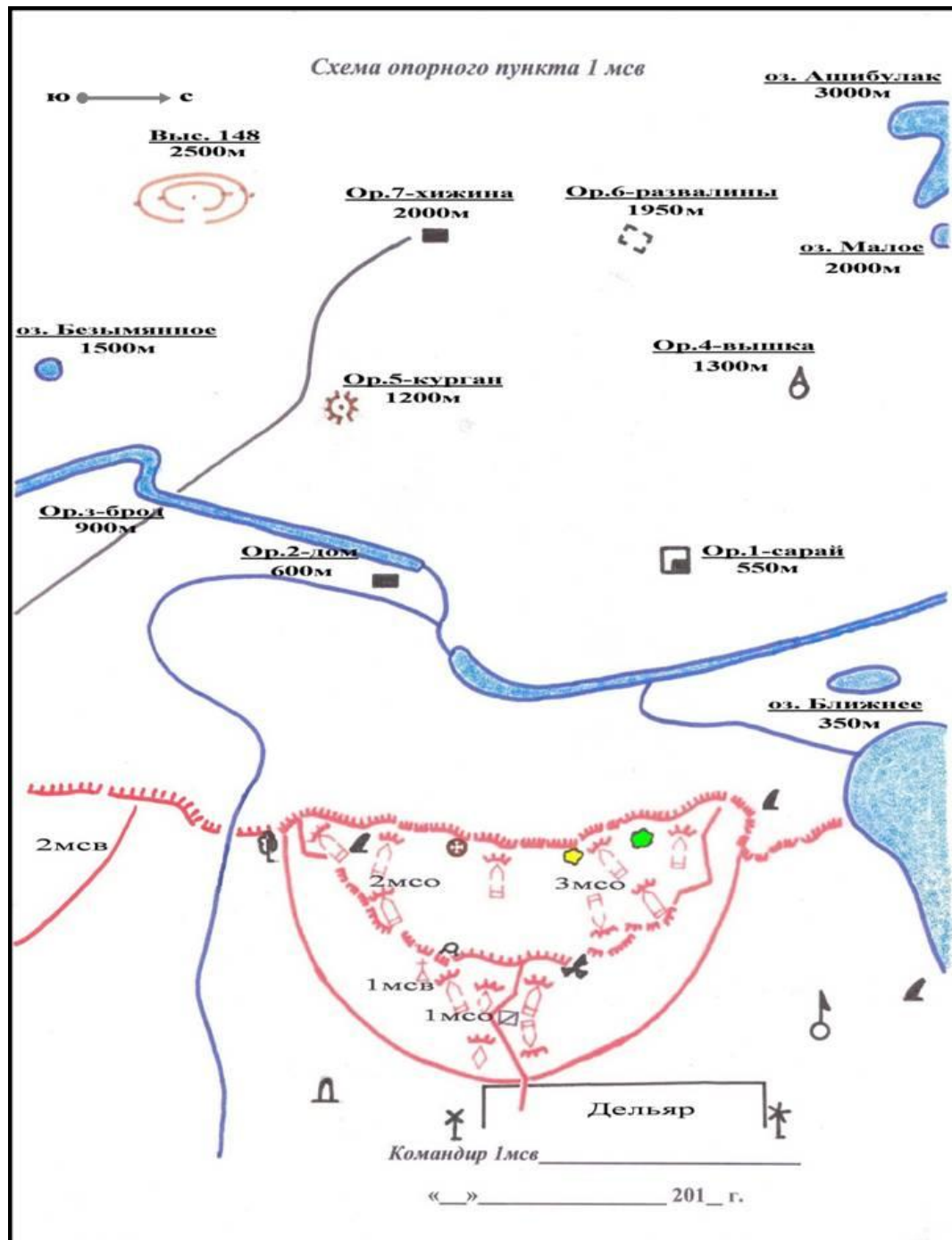
## Район обороны тб:

кв. 95166, БАШКАРАСУ (93161),  
озеро (92168), полевая дорога  
(91163), СУРАНШАБ (94186).

КНП тб кв. 93174.



Схема опорного пункта 1 мсв



оз. Ашибулак  
3000м

Выс. 148  
2500м

Ор. 7-хижина  
2000м

Ор. 6-развалины  
1950м

оз. Малое  
2000м

оз. Безымянное  
1500м

Ор. 5-курган  
1200м

Ор. 4-вышка  
1300м

Ор. 3-брод  
900м

Ор. 2-дом  
600м

Ор. 1-сарай  
550м

оз. Ближнее  
350м

2 мсв

2 мсв

3 мсв

1 мсв

1 мсв

Дельяр

Командир 1 мсв

«\_» \_\_\_\_\_ 201\_г.

Схема опорного пункта 1 мсв

