

Мезолит.

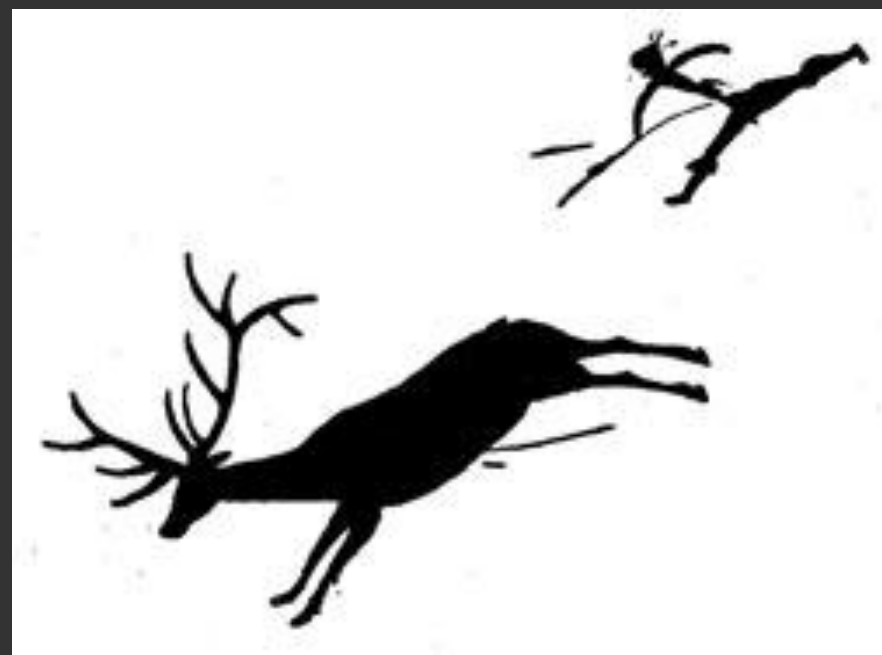
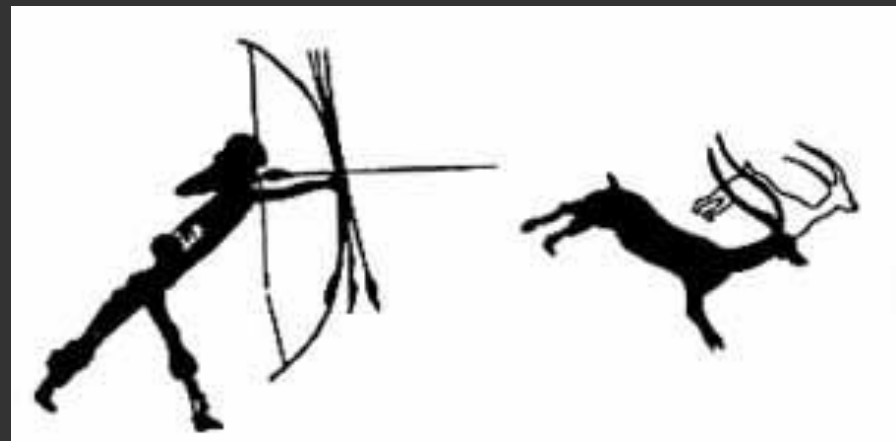
Наскальная живопись из грота Ла Аранья. Сбор меда.



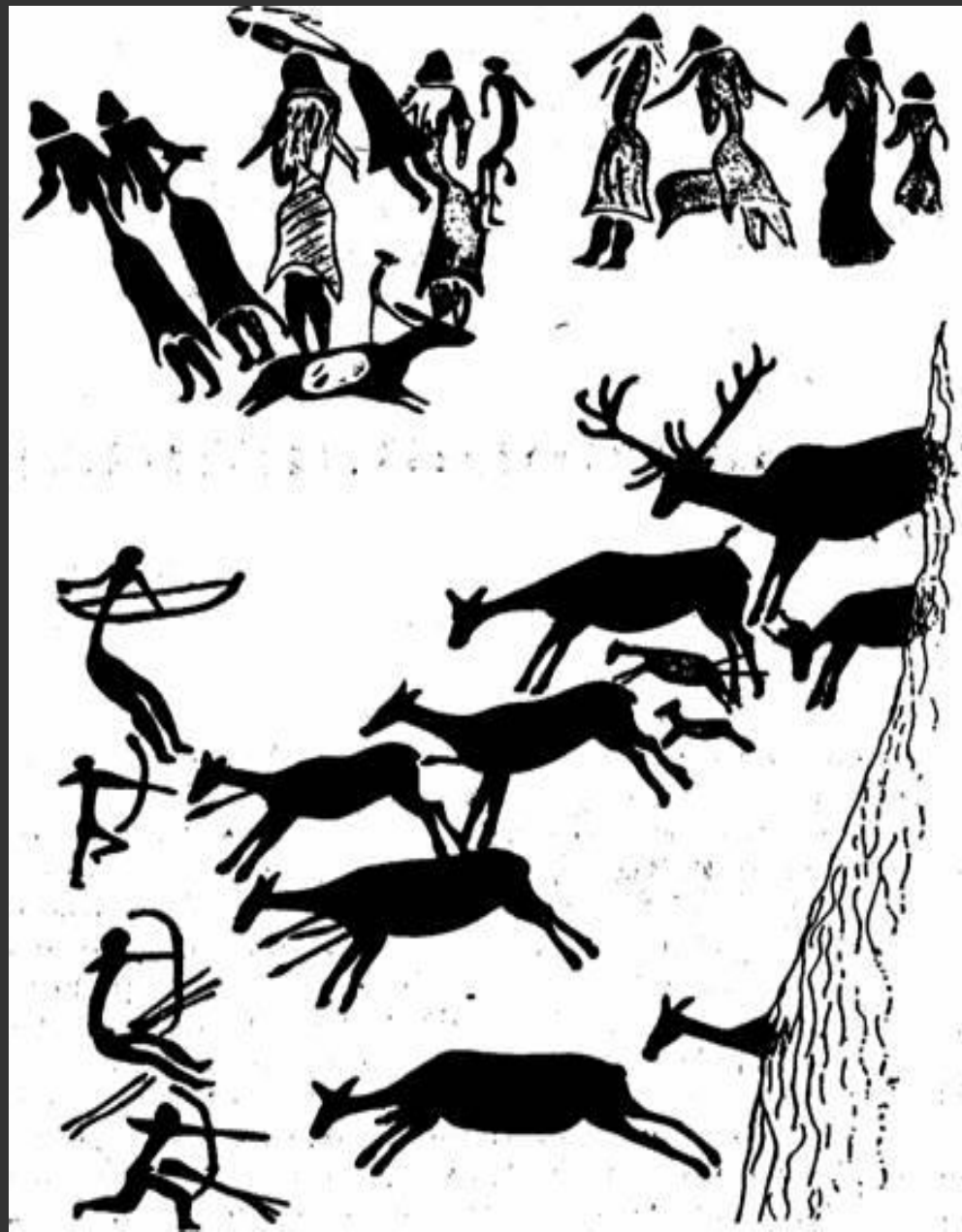
Наскальная живопись из Морелла ла Виейя. Лучники.
8 тыс. до н.э. Испания



Наскальная живопись из Вальторты. Сцены охоты.
8 тыс. до н.э. Испания



Мезолит
Наскальная живопись из Вальторты



Тассили. Северная Африка.



Наскальная живопись из Тассили. Северная Африка. 5 тыс. до н.э.



Наскальная живопись из Тассили. Северная Африка. 5 тыс. до н.э.



Наскальная живопись из Тассили.



Наскальная живопись из Тассили. „Лучник“.



Наскальная живопись из Тассили.



Наскальная живопись из Тассили.



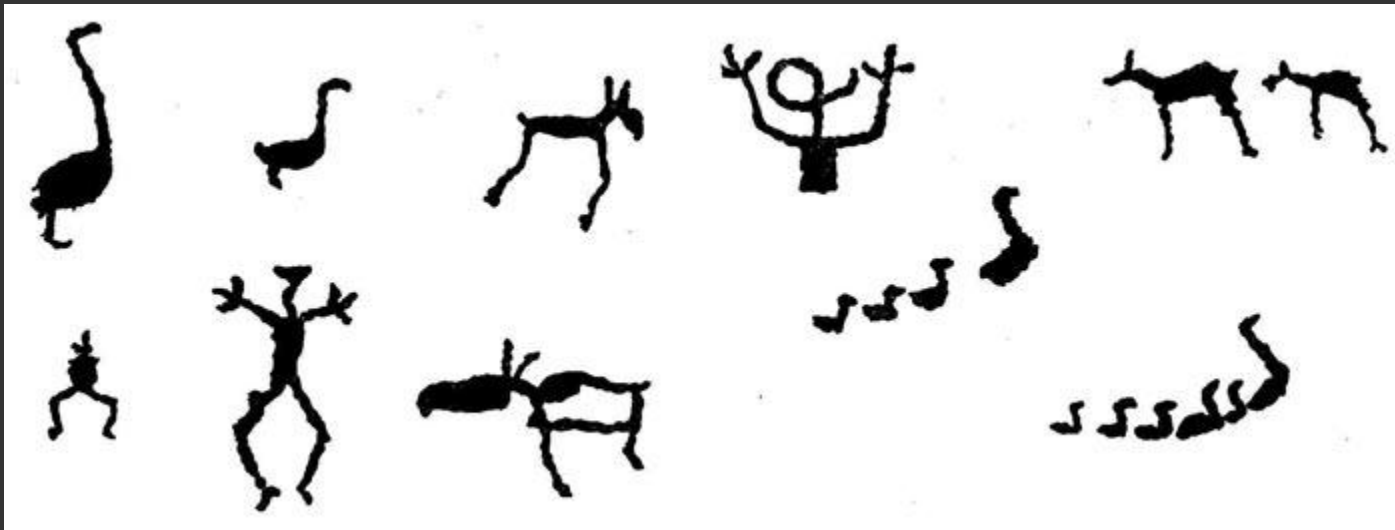
Наскальная живопись из Тассили.



Мезолит
Зараут-Камар, Узбекистан



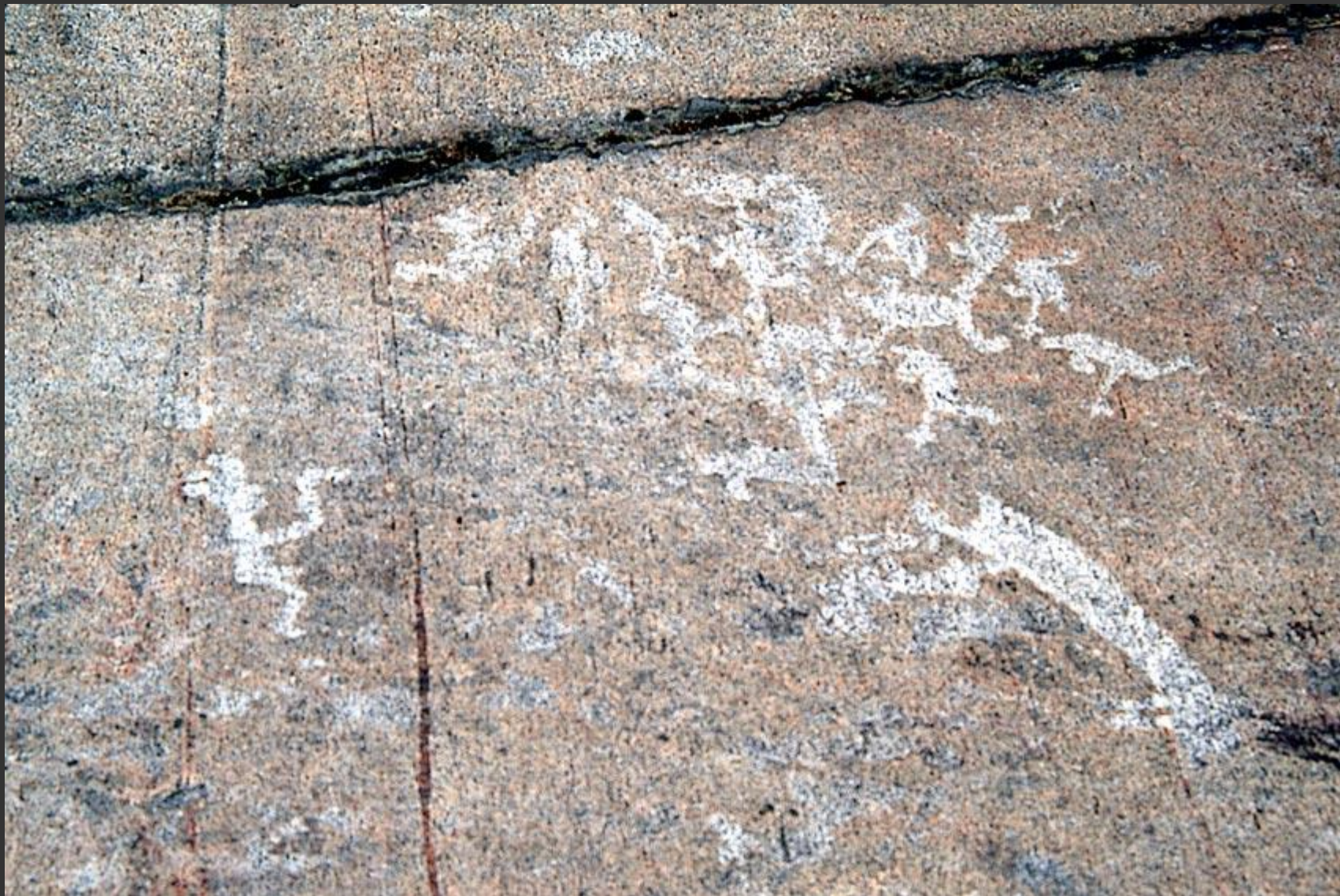
Неолит
Петроглифы Карелии



Неолит
Петроглифы Карелии



Неолит
Петроглифы Карелии



Неолит
Беломорские Петроглифы



Неолит
Саймалуу-Таш, Центральная Азия



Неолит – новый каменный век (7-3 тыс. до н.э.).

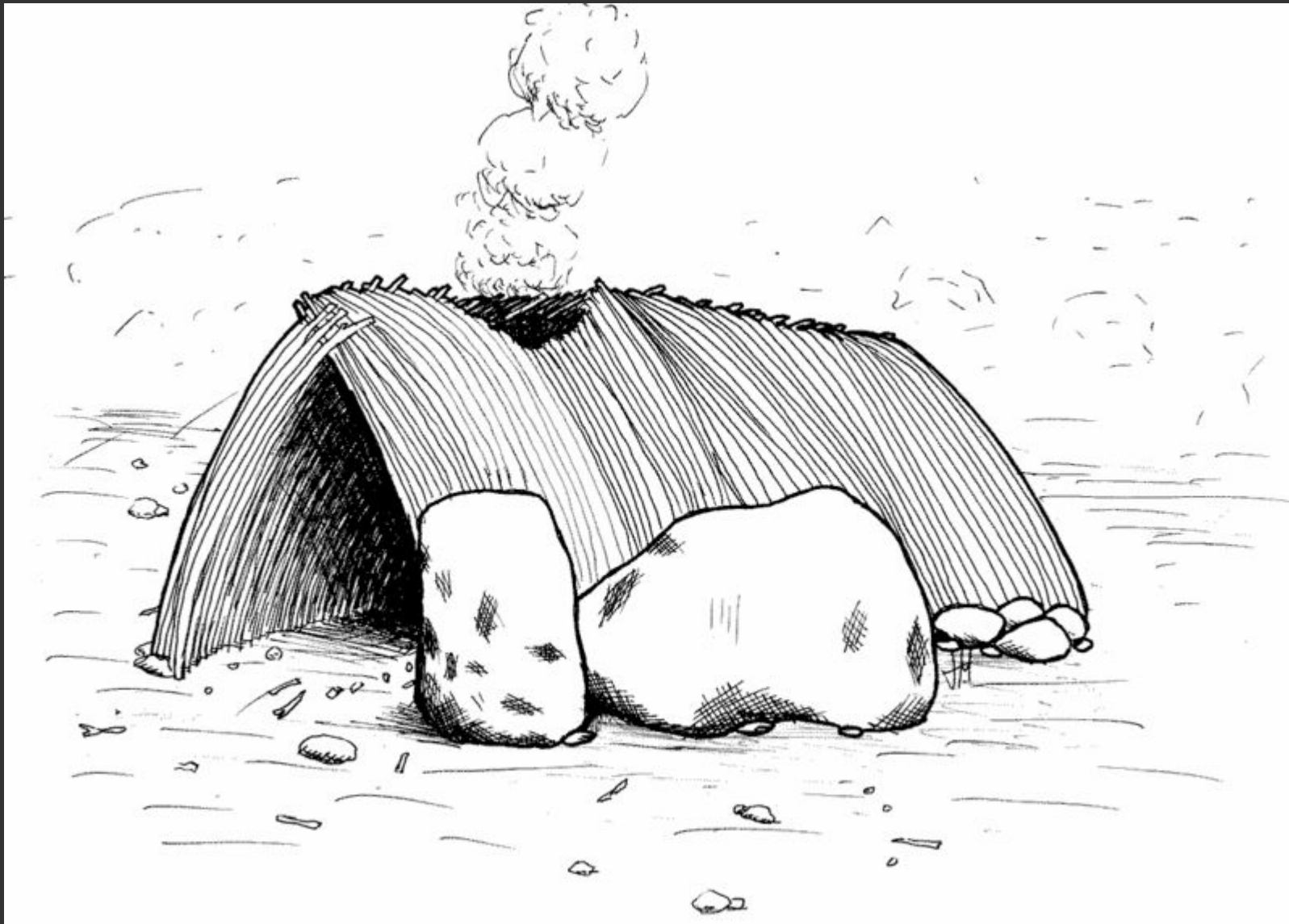
- **Неолитическая революция** – процесс перехода от присваивающего хозяйства (охота, собирательство) к производящему (скотоводство и земледелие).
- Скотоводы – культуры *номадов* (кочевники); возможно сооружение культовых центров.
- Земледельцы – *оседлые* культуры; развитие *архитектуры*, выделение ремесел (гончарное, кожевенное, ткачество, оружейное и др.), развитие **товарообмена**.
- **Новые орудия труда** – *колесо (жернов)*, *микролиты* – небольшие геометрические формы для составных орудий (наконечники стрел, лезвия ножей, прясница)

Появление города (возникновение цивилизации: понятие, типы)

- **Город** – крупное поселение с производящим хозяйством (ремесла, товарообмен) и сложными устойчивыми культурными традициями (святилища и храмы, календарь), передающимися от поколения к поколению (письменность)
- **Основные центры земледелия:** Сиро-Палестинский регион (Иерихон), Анатолия (Чатал Гююк, Хаджилар), Передняя Азия (Месопотамия – Хассун, Халаф, Самарра)

Палеолит

Рисунок древнего временного жилища, 40 000 до н.э.



Развитие архитектуры.
Круглый дом. Мурейбет. Сирия. 10 тыс. до н.э.



Иерихон. Докерамический период. Палестина 8 тыс. до н.э.



Пластика из Аль-Закри. Нутфийская культура.
Палестина 8 тыс. до н.э.



Развитие пластики. Средиземноморье.



STATUE VON AIN GHASAL

8. Jahrtausend v. Chr.,

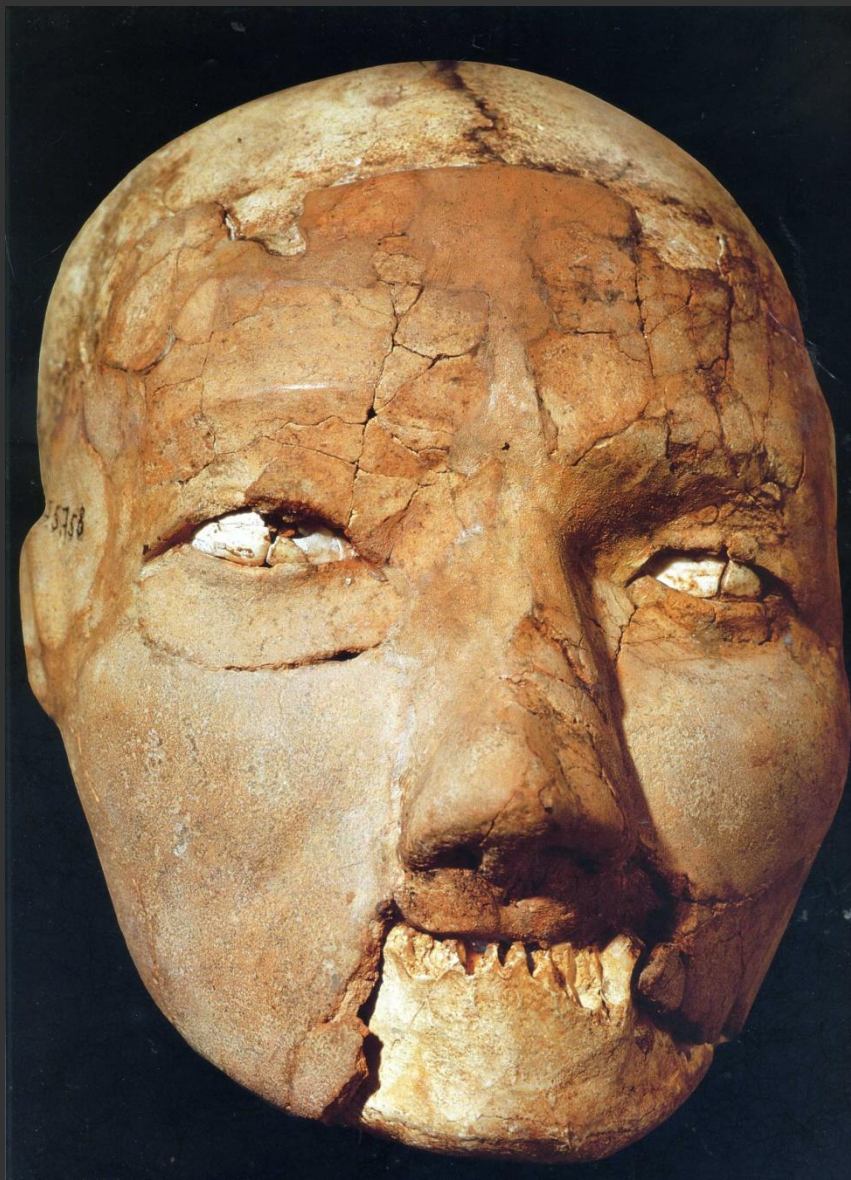
Jordanien,

Gipsmasse,

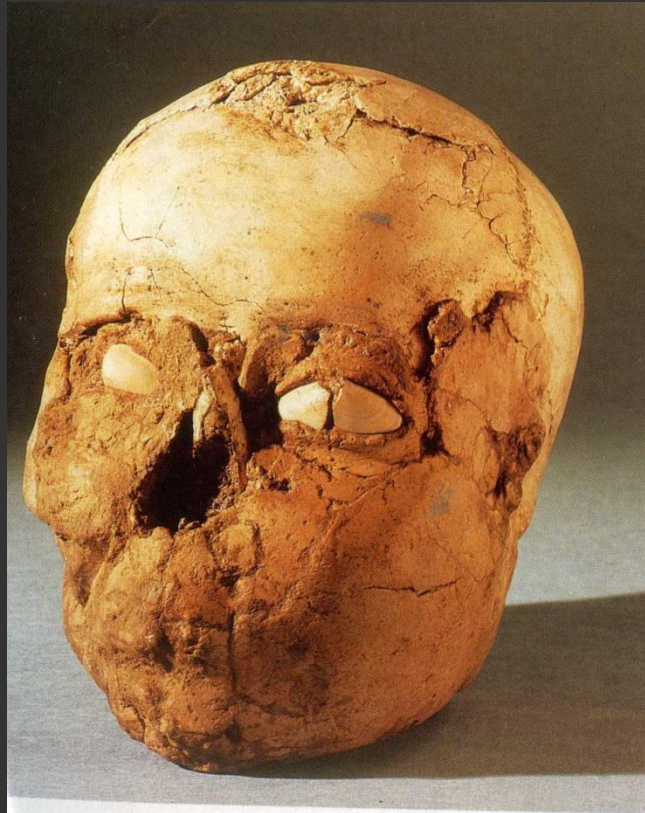
Höhe 105 cm

Paris, Musée du Louvre

Иерихон. Керамический период. Погребальный портрет. 8 тыс. до н.э.



Иерихон. Погребальный портрет. 8 тыс. до н.э.



MENSCHLICHER SCHÄDEL

8. Jahrtausend v. Chr., Jericho,

16 x 13 cm

London, British Museum

Das Gesicht ist mit Gips nachgeformt, die Augen bestehen aus Muschelschalen, Kopf- und Barthaar wurden aufgemalt. Höchstwahrscheinlich waren diese Schädel Bestandteil eines Ahnenkults.

Иерихон. Керамика.

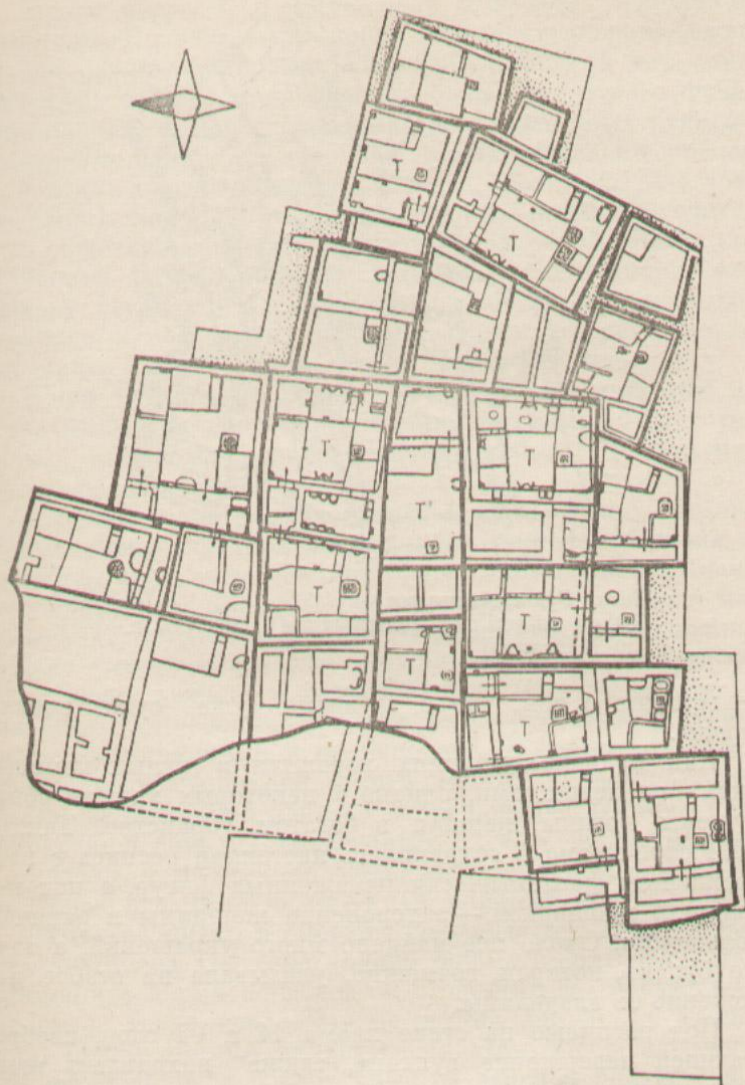


Эта забавная ваза
в форме человечес-
кой головы была
сделана в древнем
Иерихоне.

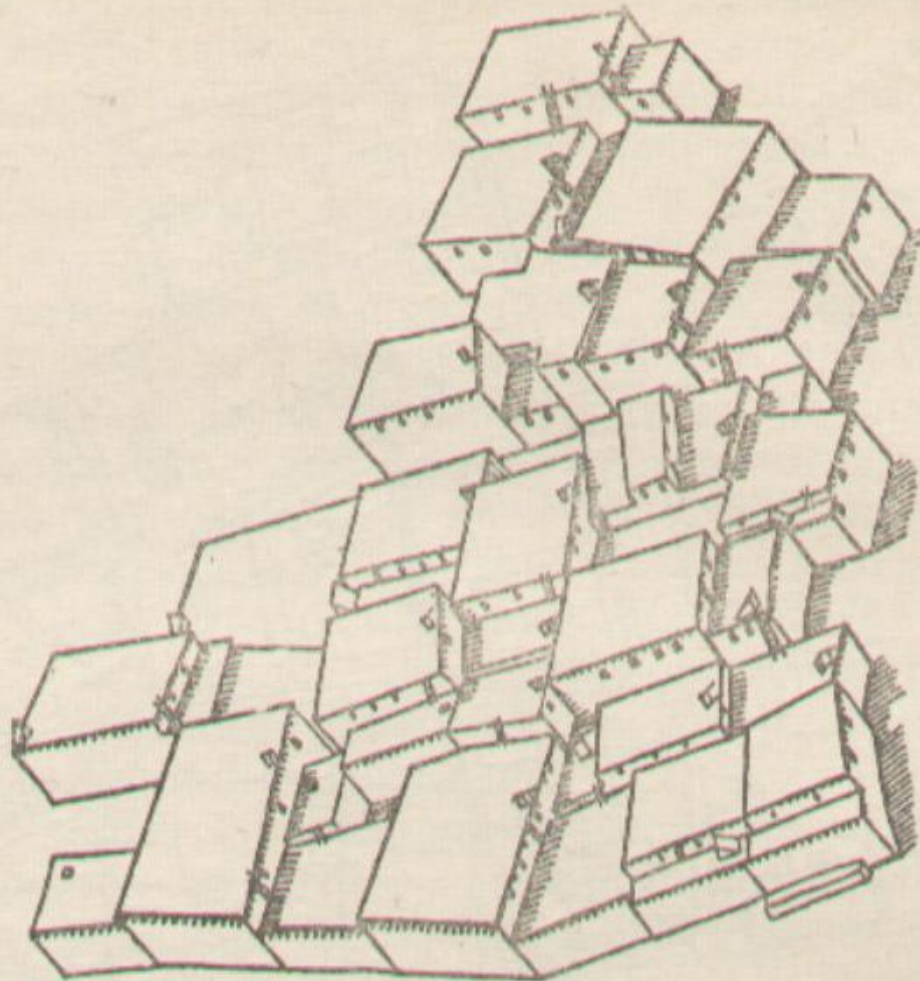
«Неолитическая цивилизация, обнаруженная в Чатал Гююке, сияет подобно сверхновой звезде в тусклой галактике современных ей земледельческих культур»
(Дж. Меллаарт. Древнейшие цивилизации Ближнего Востока. М., 1982. С. 79).



Чатал Гююк. План городского квартала.
7-6 тыс. до н.э.

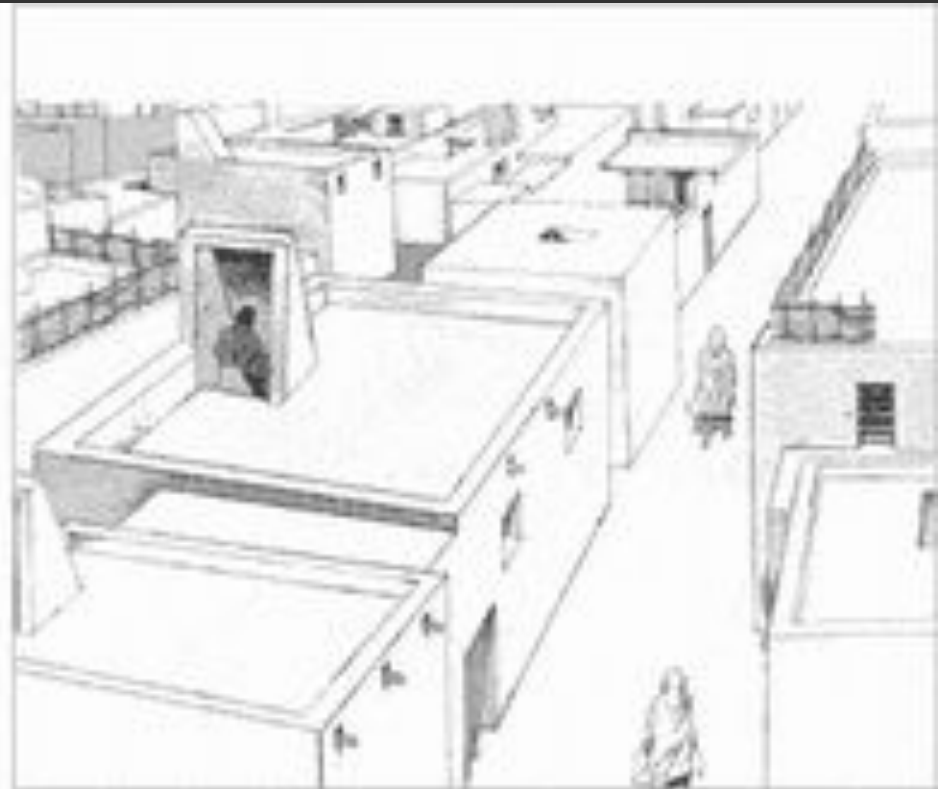


Чатал-Гююк, Анатолия
Городской квартал, план, храм (=Т). Слой VI. Ок. 5800 г.
(по Мелаарту)

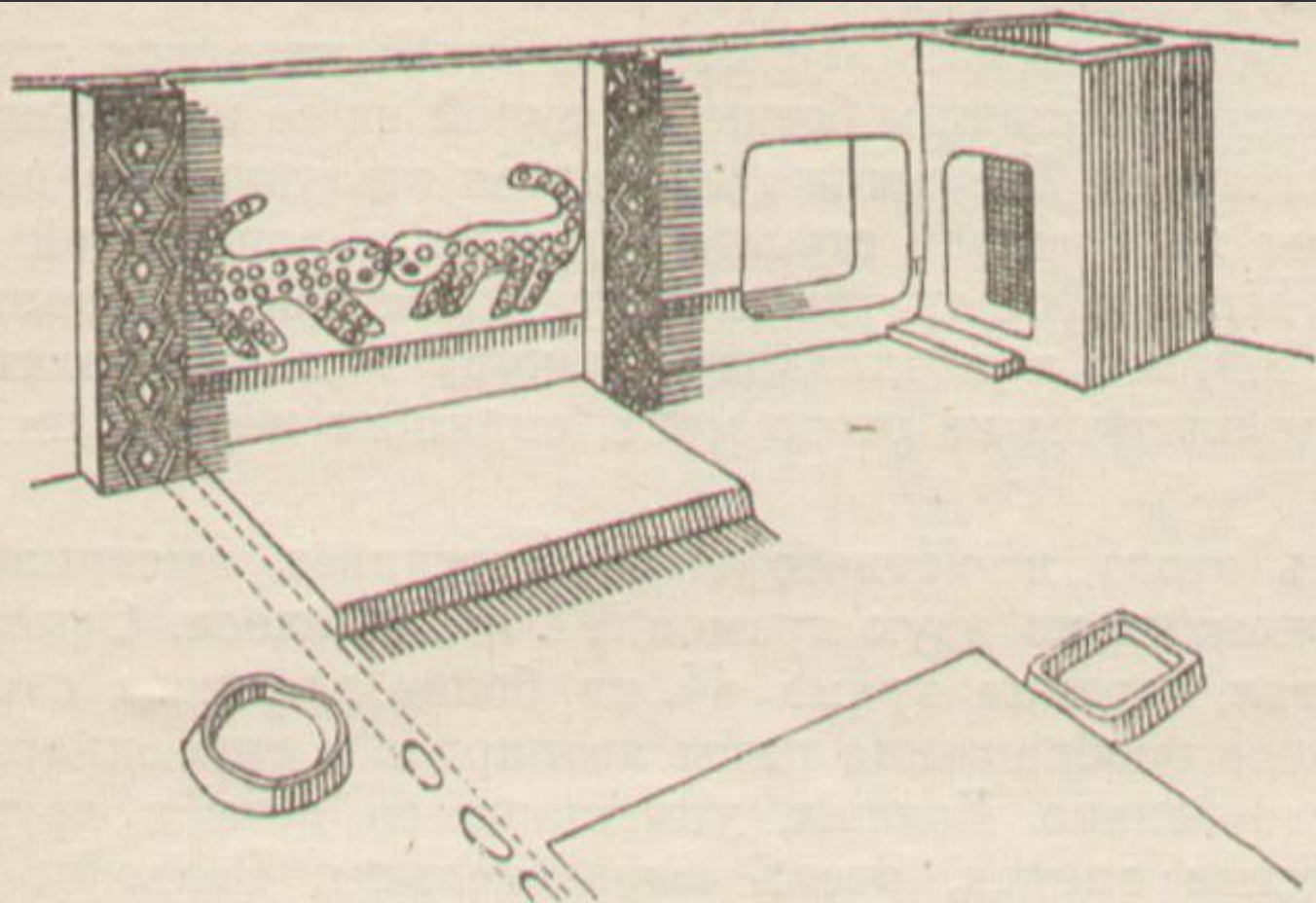


Чатал-Гююк, Анатолия
Жилой квартал (реконструкция). Ок. 5800 г.
(по Мелаарту)

Чатал Гююк. 6 тыс. до н.э.



Чатал Гююк. Храм леопардов.
6 тыс. до н.э.

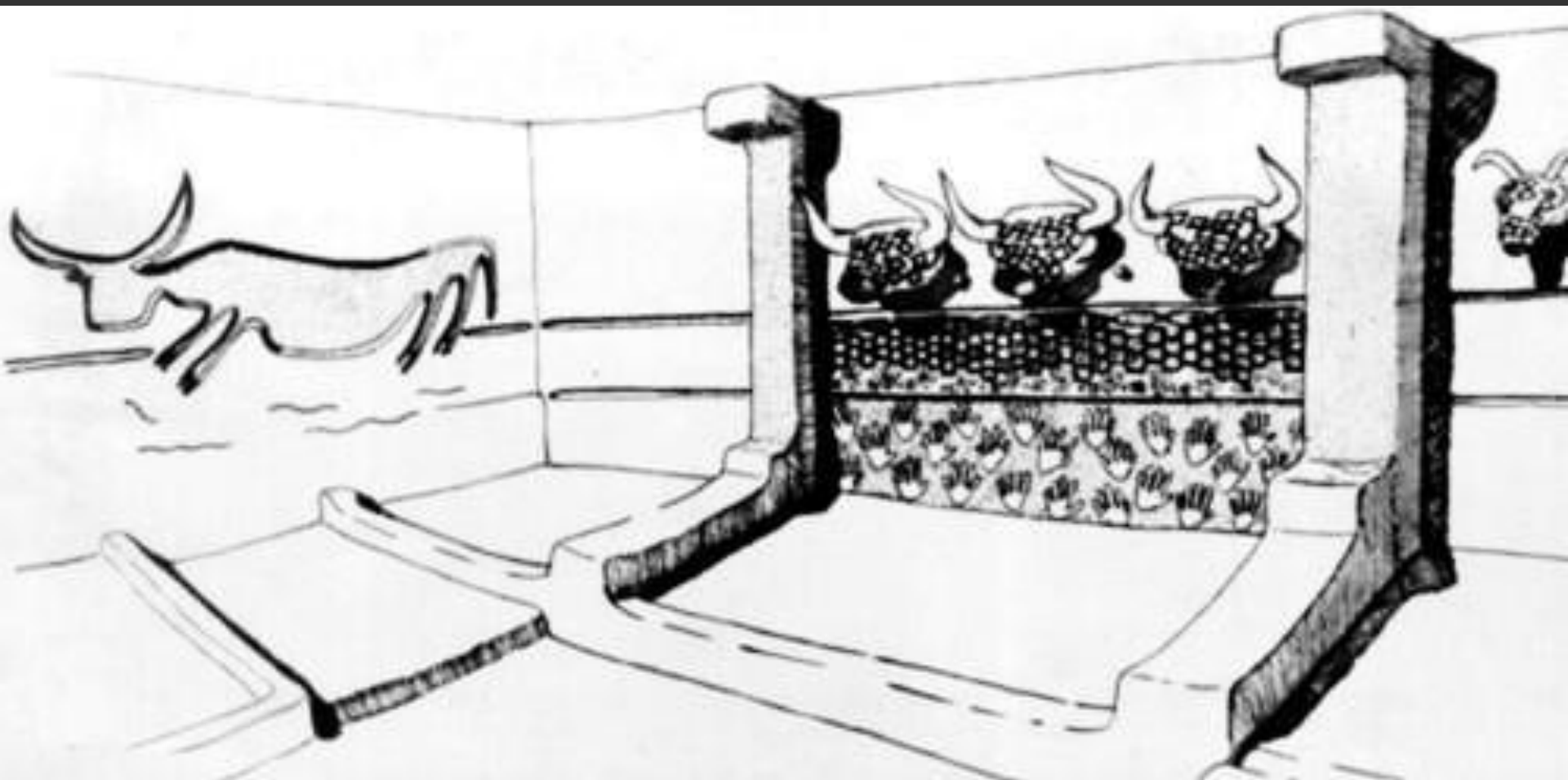


Чатал-Гуюк, Анатолия
Храм леопардов VI A, 4. Ок. 5900 г. (по Мелаарту)

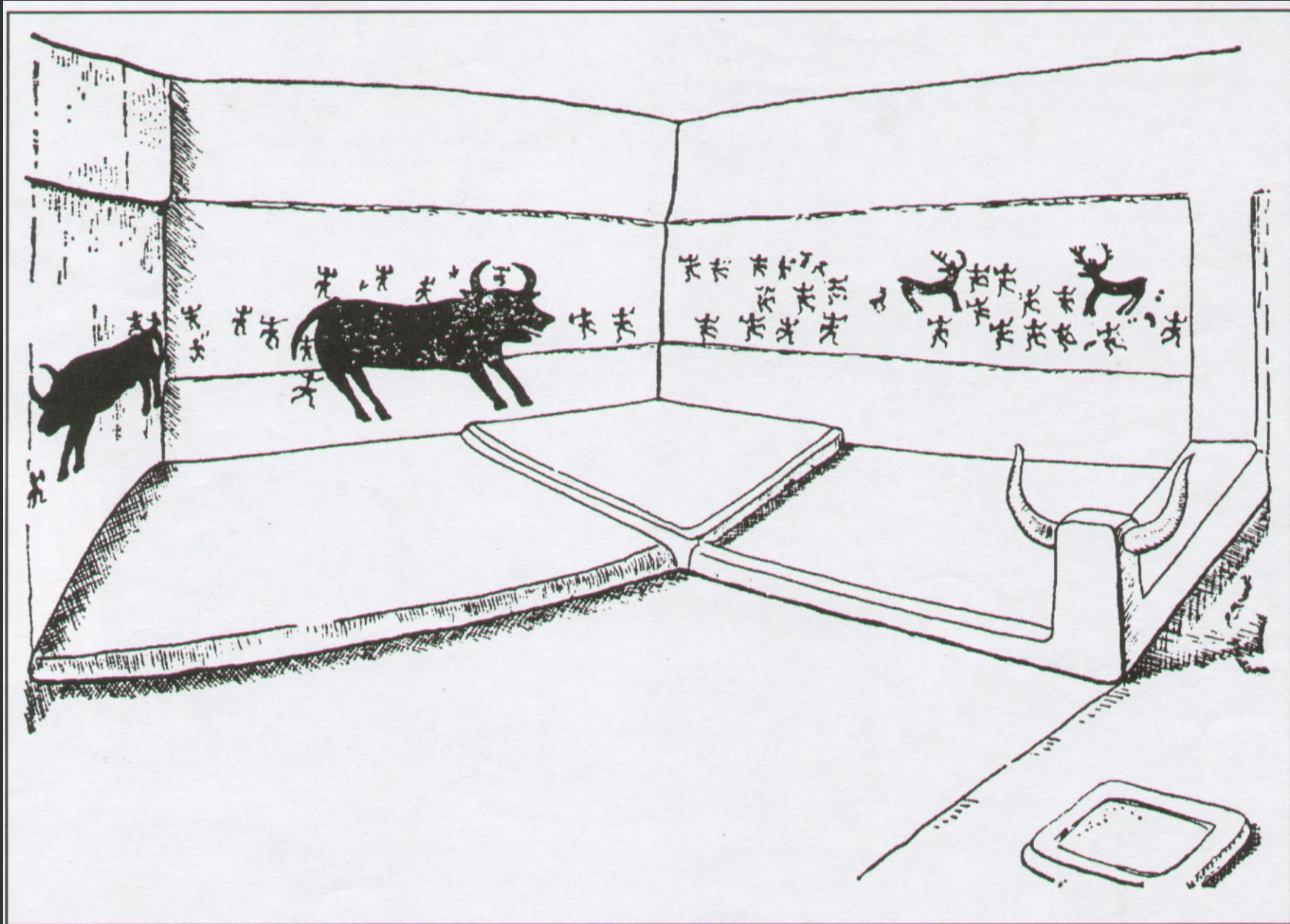
Чатал Гююк. Полихромные рельефы храма леопардов. Нач. 6 тыс. до н.э.



Чатал Гююк. Храм быков. Ок. 5900 г. до н.э.



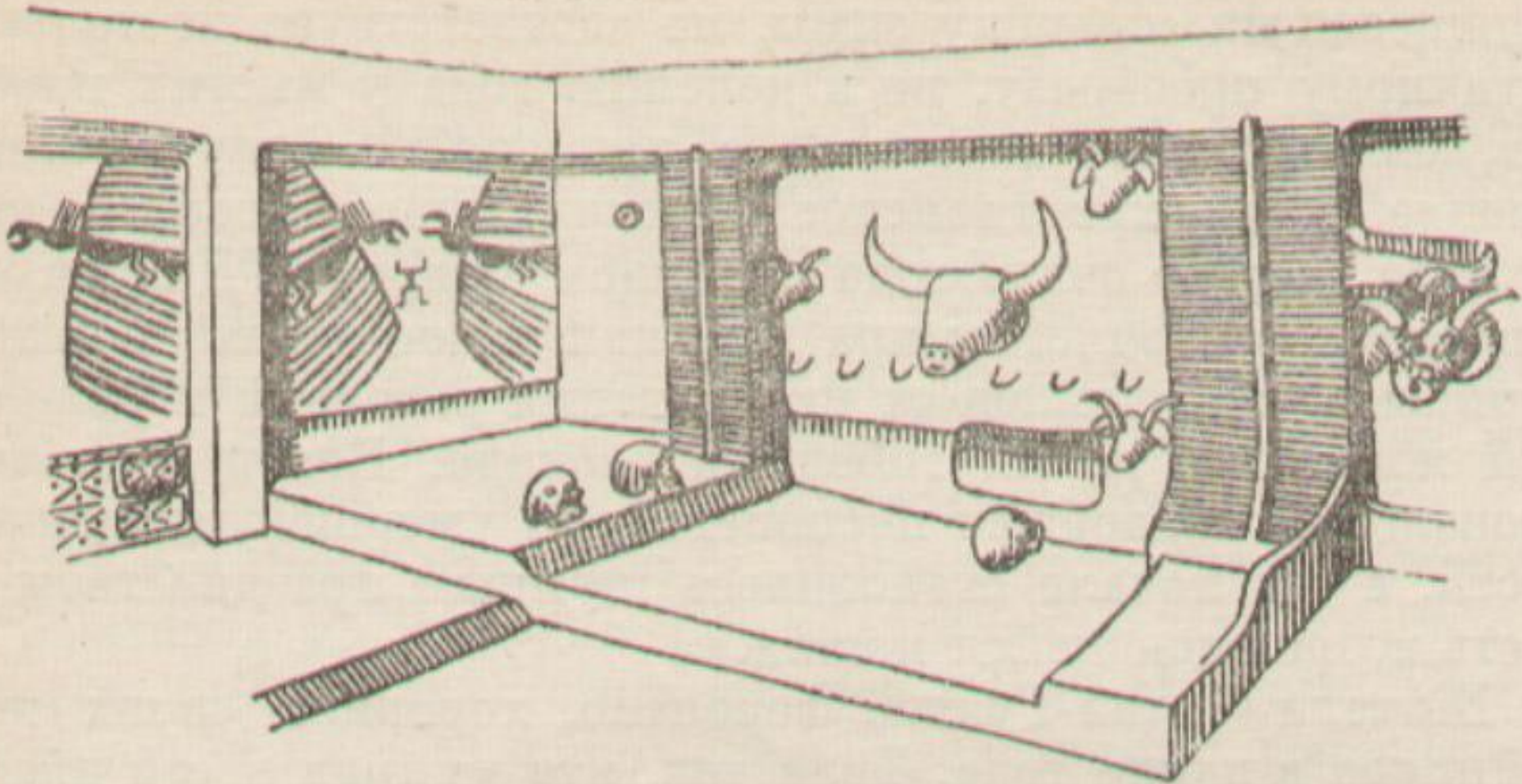
Чатал Гююк. Храм охоты.



Чатал Гююк. Храм охоты. Фреска с быком.



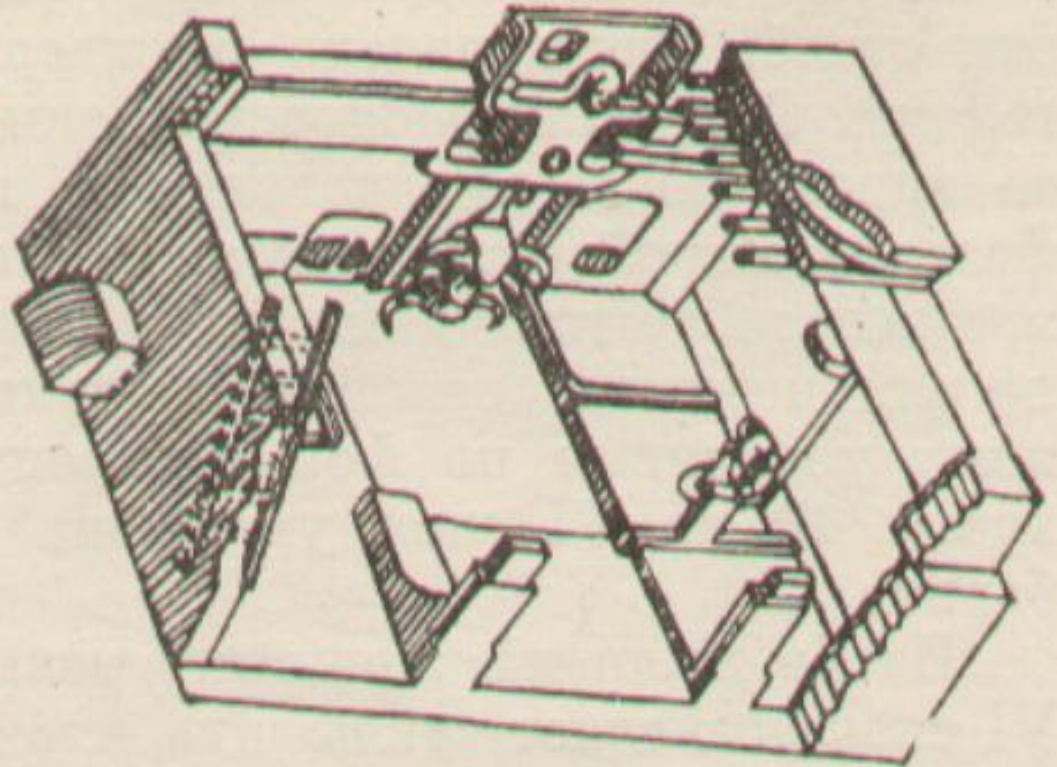
Чатал Гююк. Храм предков.



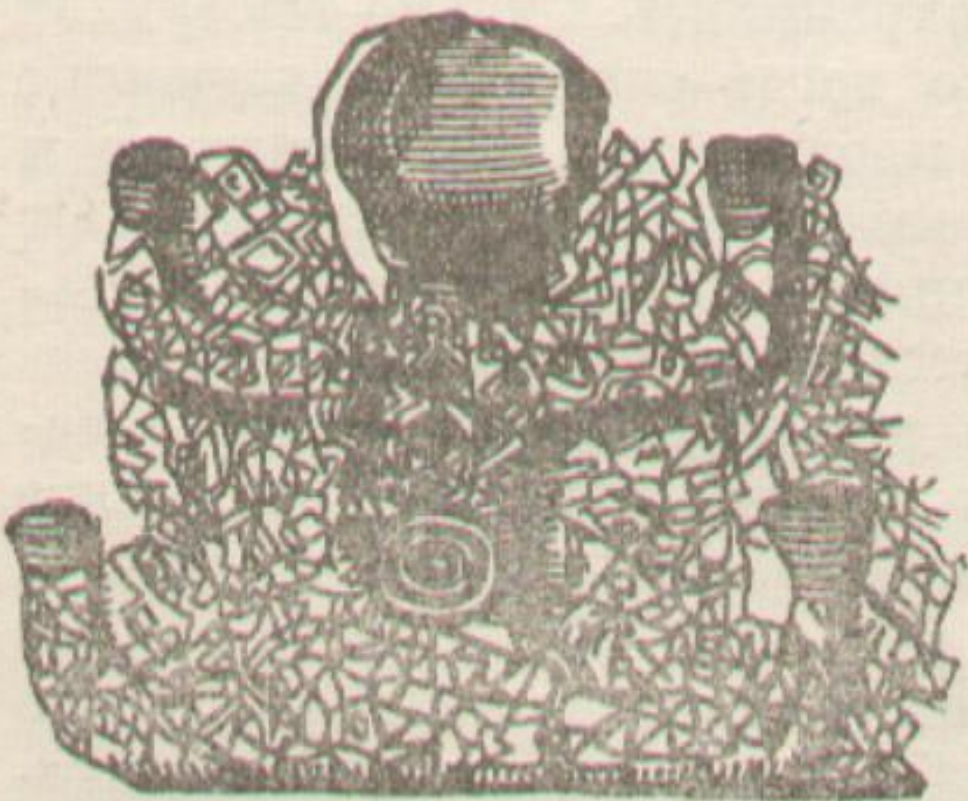
Чатал-Гуюк, Анатолия
Храм предков. Слой VII (21). Ок. 6200 г. (по Мелаарту)

Чатал Гююк. Храм богини-матери.

Чатал-Гююк, Анатолия
Храм богини плодородия
E VI, 10. Ок. 5900 г.
(по Меллаарту)



Чатал Гююк. Культовый рельеф богини-матери.



Чатал-Гююк, Анатолия
Расписное культовое изображение из храма VII, 23. Судя по росписи, изображение находилось за «занавесом». Ок. 6200 г. (по Мелаарту)

Чатал Гююк. Культовая статуэтка богини-матери.



Чатал Гююк. Мужская статуэтка. К. 7 тыс. до н.э.

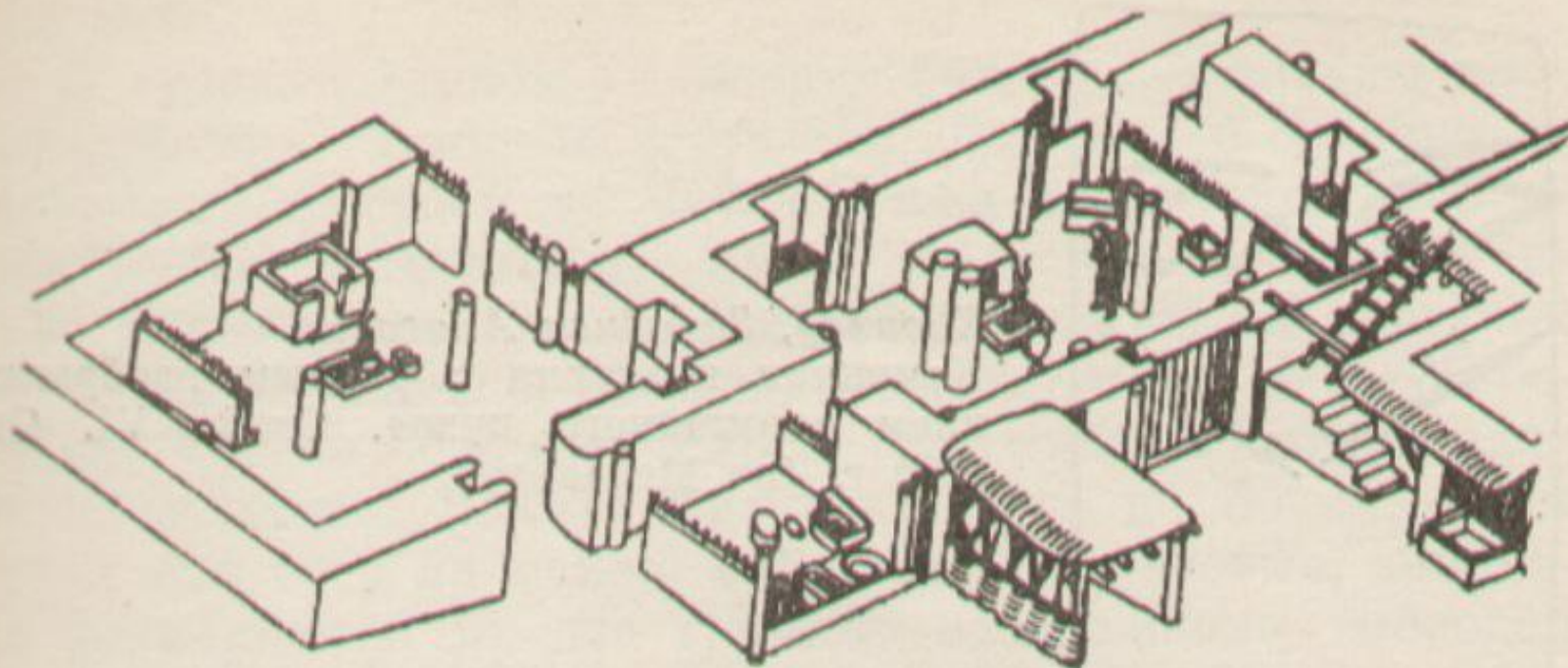


Чатал-Гуюк, Анатолия
Наездник на быке. Статуэтка
из известняка. Храм VII, 21.
Ок. 6200 г. Высота 15 см (по
Мелаарту)

Чатал Гююк. Печати.



Хаджилар. Реконструкция городского квартала. 6 тыс. до н.э.



Хасилар, Западная Анатолия
Часть поселения VI (дополнено изометрически). Ок. 5600 г.
(по Мелаарту)

Хаджилар. Пластика

Хасилар, Западная Анатолия

Статуэтки женщин. Слои VI. Ок. 5600 г. (по Мелаарту)



Хаджилар. Стела. 6 тыс. до н.э.



Хасилар, Западная Анатолия
Каменная пластина с резным изображением «домашнего духа». Слой VI. Ок. 5600 г. (по Мелаарту)

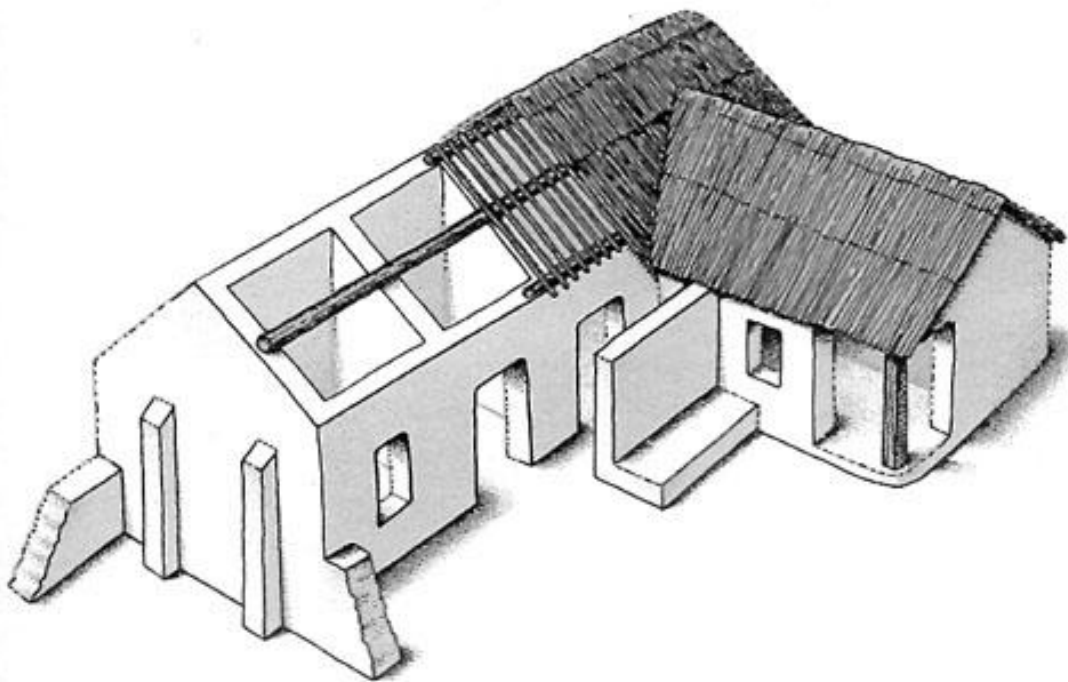
Хаджилар. Керамика ка. 6 тыс. до н.э.



Хаджилар, Западная Анатолия
Расписная керамика слоя I, красным по
кремовому фону. 5200—5000 гг. (по Ме-
льарту)



Хассуна. Месопотамия. 7-6 тыс. до н.э.



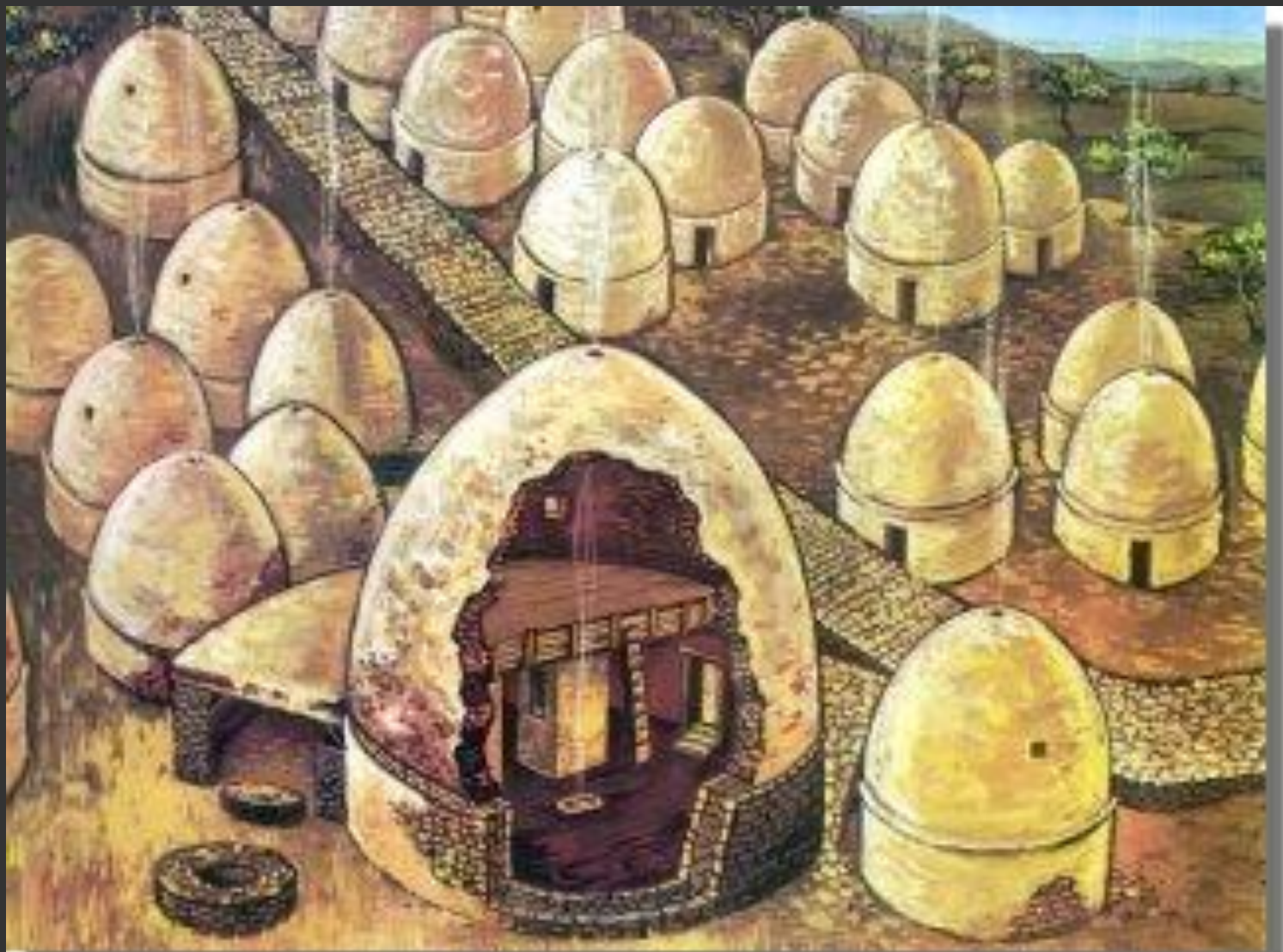
Керамика Самарры. Месопотамия. 6-5 тыс. до н.э.



Блюдо из Самарры. Месопотамия. 6 тыс. до н.э.



Тель-Халаф. Месопотамия. 5 тыс. до н.э.



Керамика Халафа. Месопотамия. 5 тыс. до н.э.



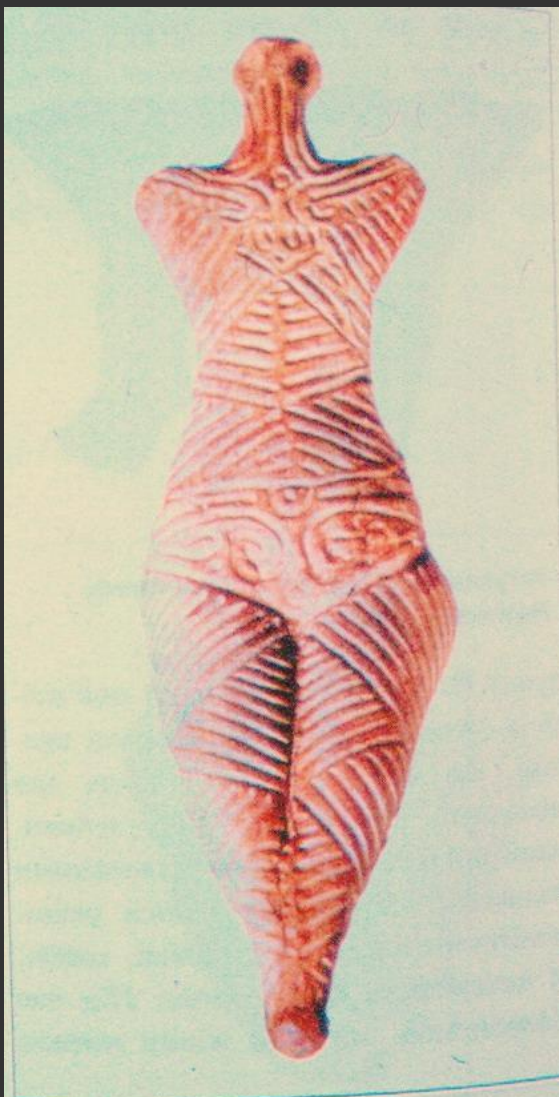
**Керамика. Трипольская культура,
5-4 тыс. до н.э. Левобережная Украина**



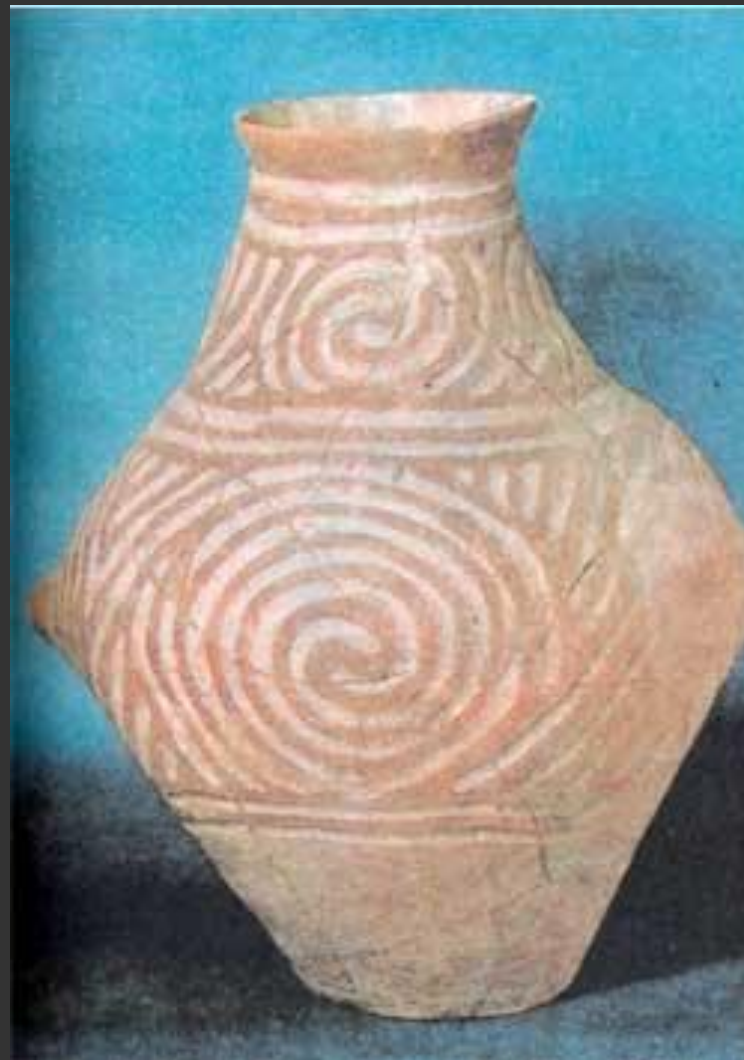
Керамика
Трипольская культура, Левобережная Украина



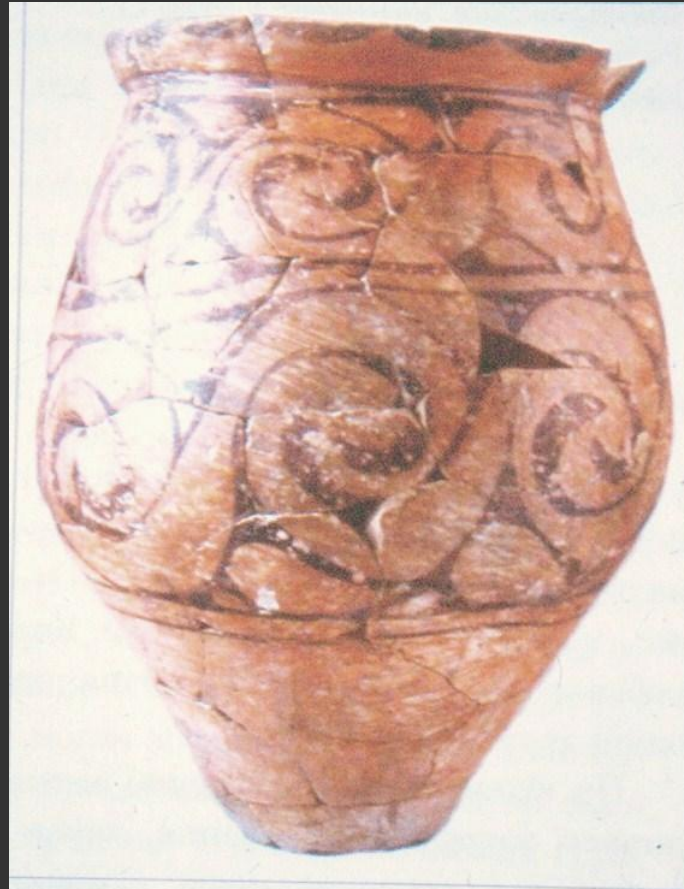
Керамика. Трипольская культура,
5-4 тыс. до н.э.



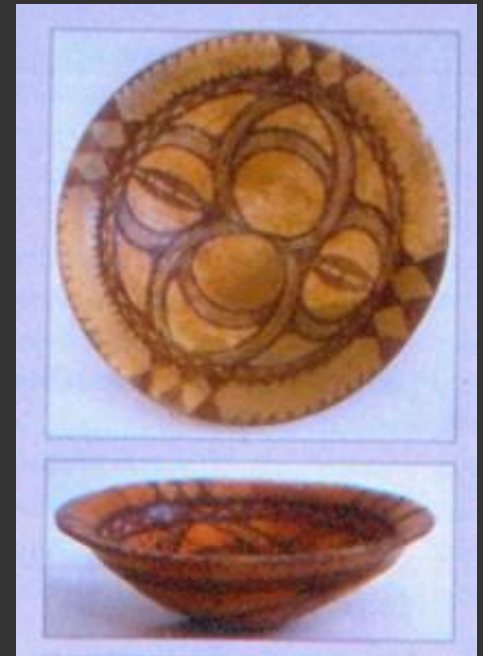
Фігурка із заглибленим орнаментом.
Поселення Драгушень. За
Вл. Думітреску.



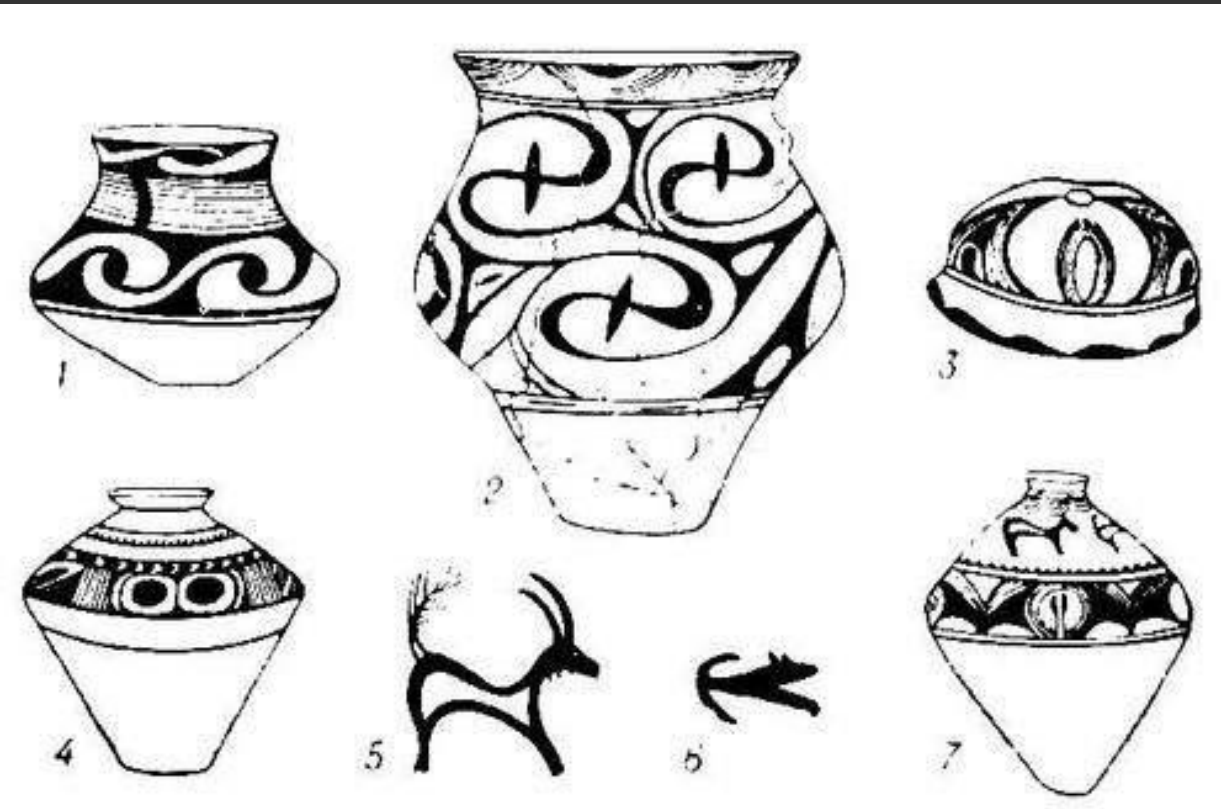
Трипольє



Посудина-зерновик. Трипільська культура, етап В-II. Колекція «ПЛАТАР».

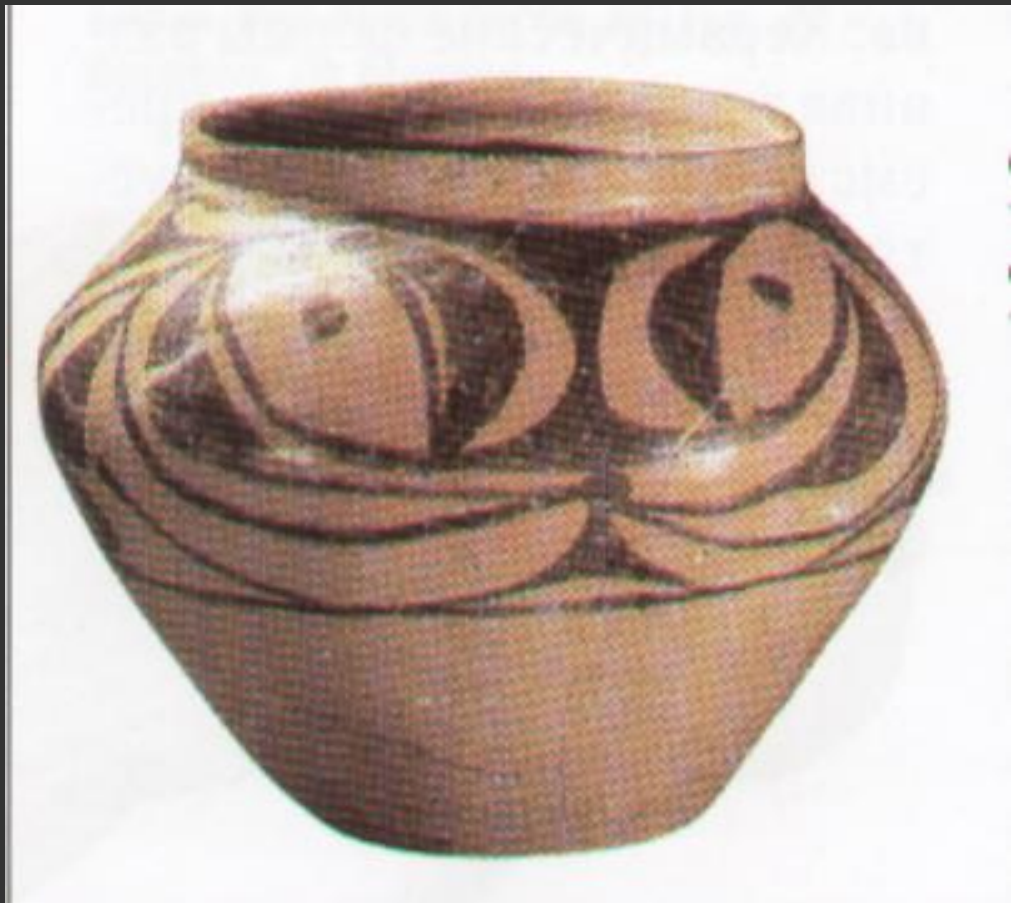


Трипольская культура, Керамика Левобережная Украина



Кругові розгортки орнаменту посуду з монохромним розписом з поселення Майданецьке. Малюнки Ткачука Т. М.





Мегалиты.

Менгиры Кавказа. Зорец-Карер (Караундж). Армения. IV тыс. до н.э.



Менгиры Кавказа. Зорец-Карер (Караундж). Армения. IV тыс. до н.э.



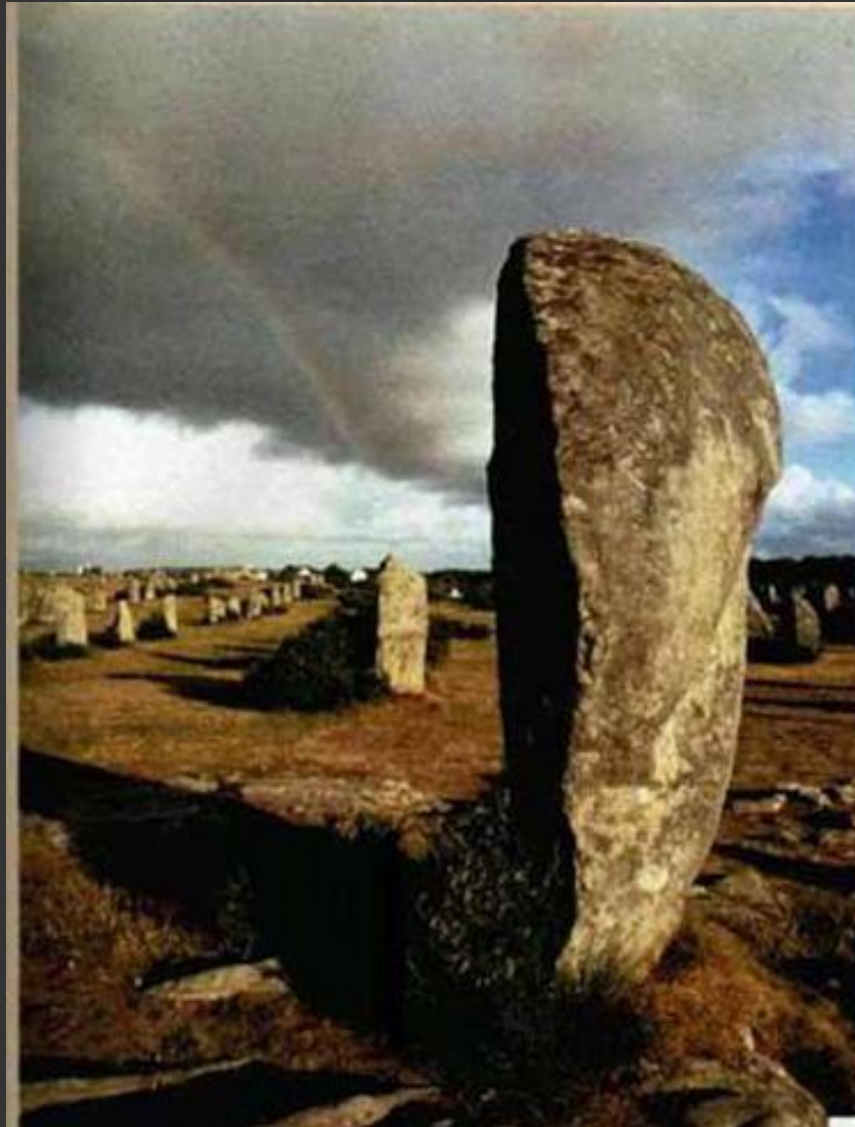
Менгиры Кавказа. Зорец-Карер (Караундж). Армения. IV тыс. до н.э.



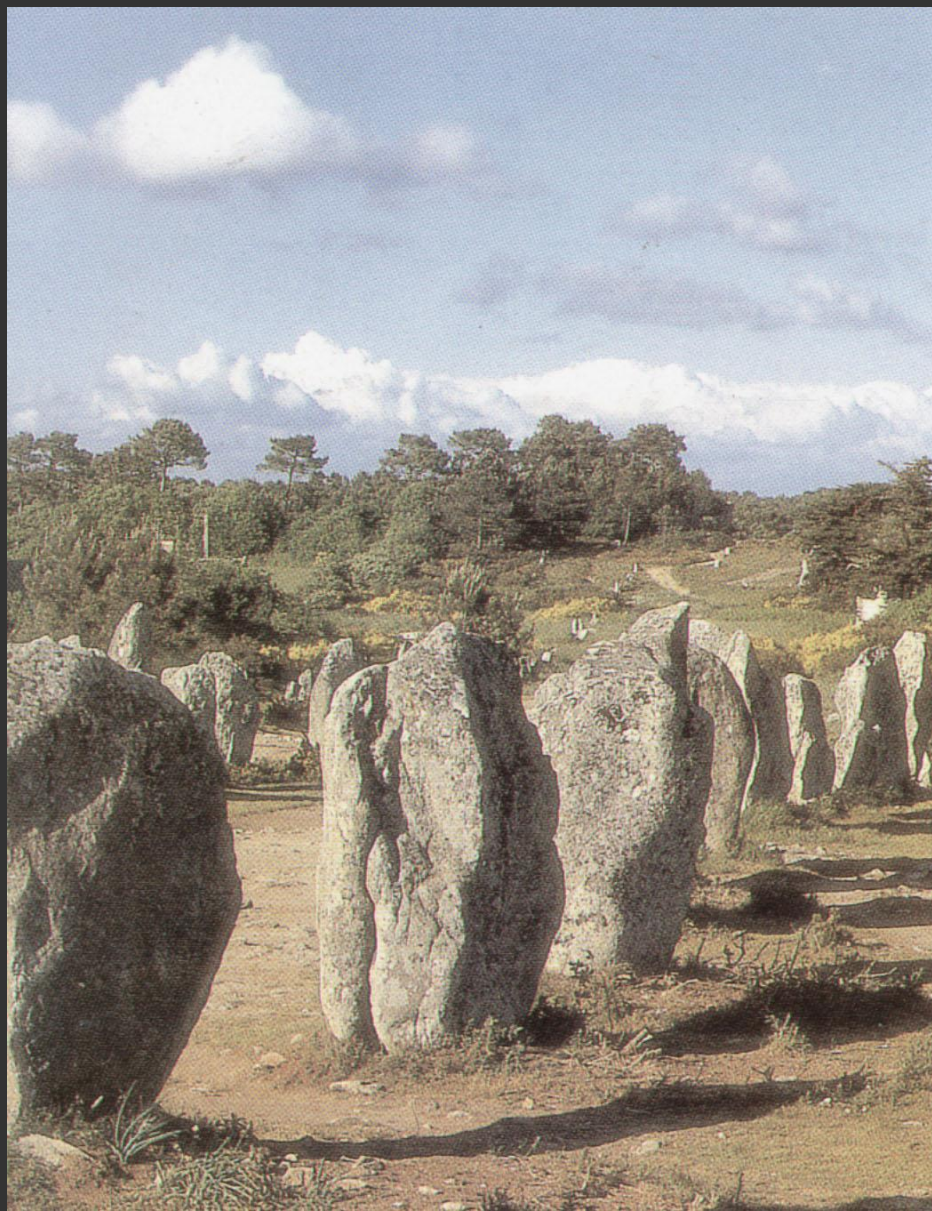
Менгиры Кавказа. Зорец-Карер (Караундж). Армения. IV тыс. до н.э.



Мегалиты. Менгиры в Карнаке.
Бретань. Франция. 3 тыс. до н.э.



**Менгиры в Карнаке.
Бретань. Франция. 3 тыс. до н.э.**



Поля менгиров в Карнаке



Менгиры



Мегалиты.
Дольмен. Причерноморье. V тыс. до н.э.



Дольмены. Причерноморье. Туапсе. V тыс. до н.э.



Дольмены. Причерноморье. Туапсе. V тыс. до н.э.



Дольмен. Причерноморье



Дольмен. Урал.



Мегалиты. Каменная могила. Ок. Мелитополя. Украина



Мегалиты. Каменная могила. Ок. Мелитополя. Украина



Мегалиты. Каменная могила. Ок. Мелитополя. Украина



Каменная могила. петроглифы.



Дольмен с о. Корсика. IV тыс. до н.э.



Дольмены. Северная Европа. III тыс. до н.э.

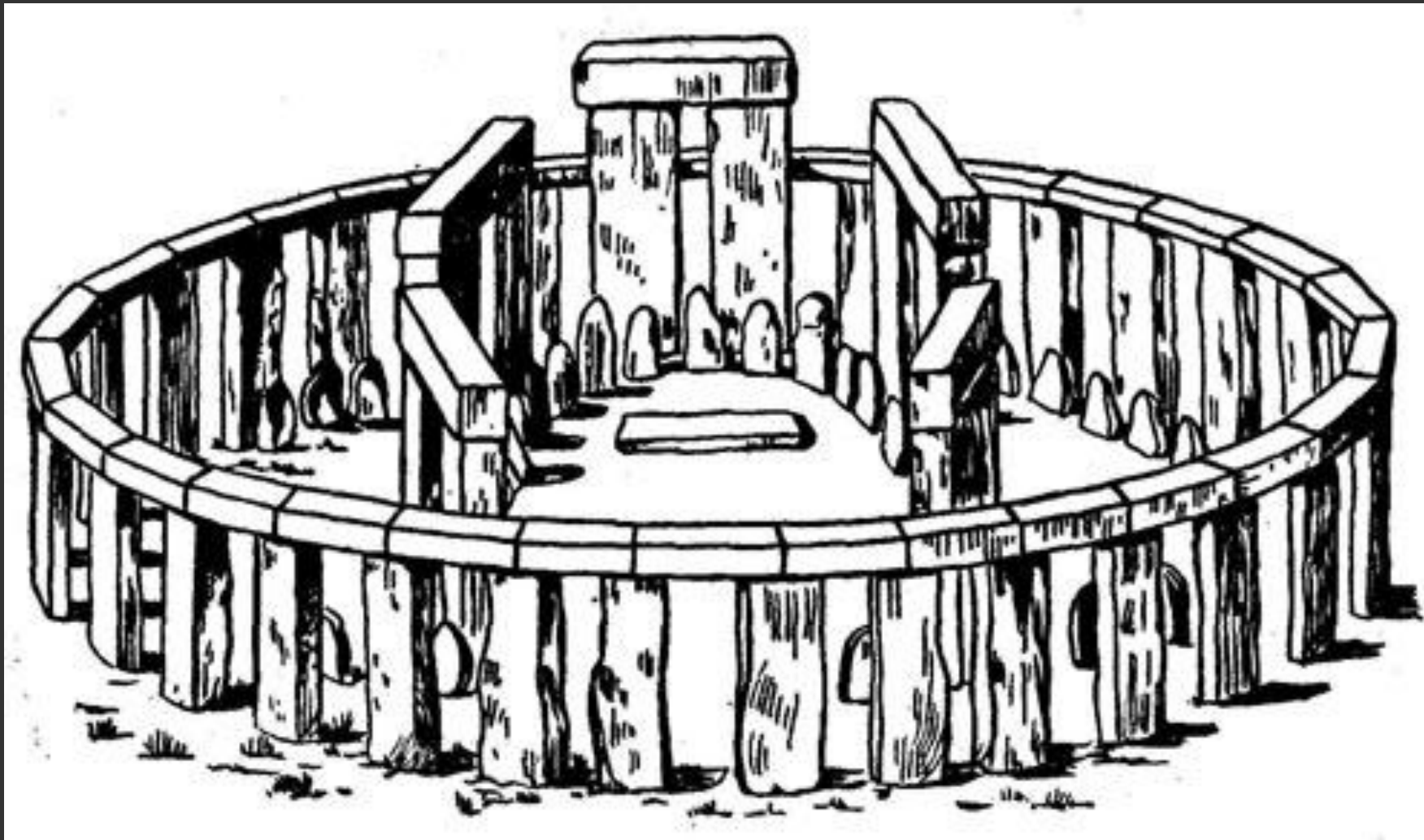


Кромлех

Свинсайд, Южная Англия. II тыс. до н.э.



Кромлех. Стоунхендж, Реконструкция.
Южная Англия. 2 ты. До н.э.



Кромлех
Стоунхендж, Южная Англия



Кромлех
Стоунхендж, Южная Англия

