

# Российское государство в начале XX века

Социально-экономическое  
и  
политическое развитие России

Российская революция 1905-1907 гг.

# СОЦИАЛЬНО-ЭКОНОМИЧЕСКОЕ И ПОЛИТИЧЕСКОЕ РАЗВИТИЕ РОССИИ

Особенности экономического развития  
России в начале XX века:

- цикличность развития экономики;
- активное вмешательство в сферу экономики государства;
- высокий уровень концентрации производства и рабочей силы;
- широкое привлечение иностранного капитала.

# Характерные тенденции:

## в промышленности

- бурное развитие тяжелой промышленности

- формирование промышленных монополий

- рост промышленного потенциала окраин страны по сравнению с центром



# Сельское хозяйство:

- увеличение производства сельхозпродукции(по объёму производства зерна Россия занимала первое место в мире)
- рост кооперативного движения



# Изменения в социальной структуре общества:

-формирование новых социальных групп-  
пролетариата, буржуазии, интеллигенции.



# Политическая система в начале XX века

В начале XX века Россия продолжает оставаться абсолютной монархией.



На вершине власти находился император, им в 1894 г стал Николай II.

# Российская революция 1905-1907 гг

Причины революции:

1. Нерешённость аграрного и рабочего вопросов, необходимость изменения национальной политики;
2. Потребность в модернизации политической системы;
3. Стремление буржуазии к участию в управлении страной.

# Основные этапы революции

1. Январь-октябрь 1905 г.- начало и нарастание революции
2. Октябрь-декабрь 1905 г.- высший подъём революции.
3. 1906-июнь 1907 гг.- отступление и завершение революции.



# Характеристика этапов революции

1 этап:

- 9 января 1905 г.- расстрел мирной рабочей демонстрации в Петербурге( «Кровавое воскресенье»);
- Май 1905 г.- всеобщая стачка рабочих в Иваново-Вознесенске, создание 1-го органа рабочего самоуправления – «Совета рабочих уполномоченных»;
- Июнь 1905 г.- восстание матросов на броненосце «Князь Потёмкин-Таврический».

# 2 этап

- Октябрь 1905 г. –Всероссийская октябрьская политическая стачка;

17 октября 1905 г.- издание царского манифеста, который :

а) вводил гражданские свободы;

б) расширял избирательные права;

в) учреждал законодательную Государственную думу.

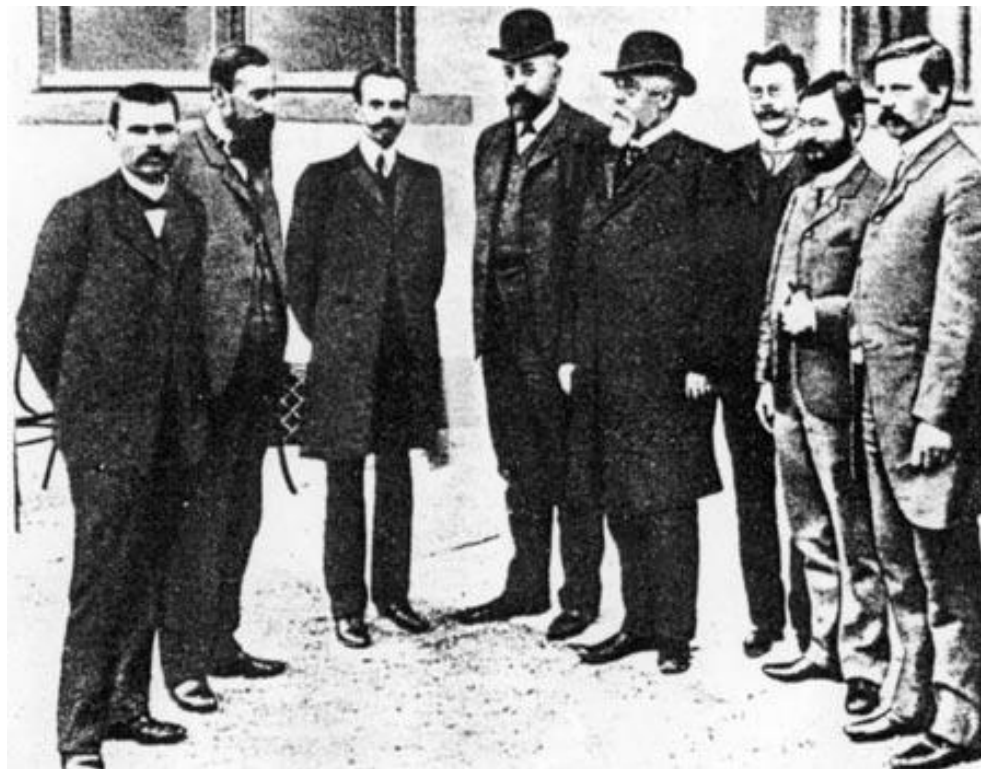


# Издание Манифеста 17 октября 1905 г.

## стимулировало

### формирование системы политических партий:

1. Радикальные( социалистические)- РСДРП, ПСР(эсеры).
2. Либеральные – КДП(кадеты), «Союз 17 октября».
3. Консервативные ( монархические)- « Союз русского народа».



## 3 этап

-Март-апрель 1906 г. –  
начало работы I  
Государственной думы;  
-Февраль 1907 г.-

начало деятельности II Государственной  
думы.



# Основные функции Государственной думы

1. Законодательная;
2. Утверждение государственного бюджета.



# Аграрная реформа П. А. Столыпина



## **Задачи реформы:**

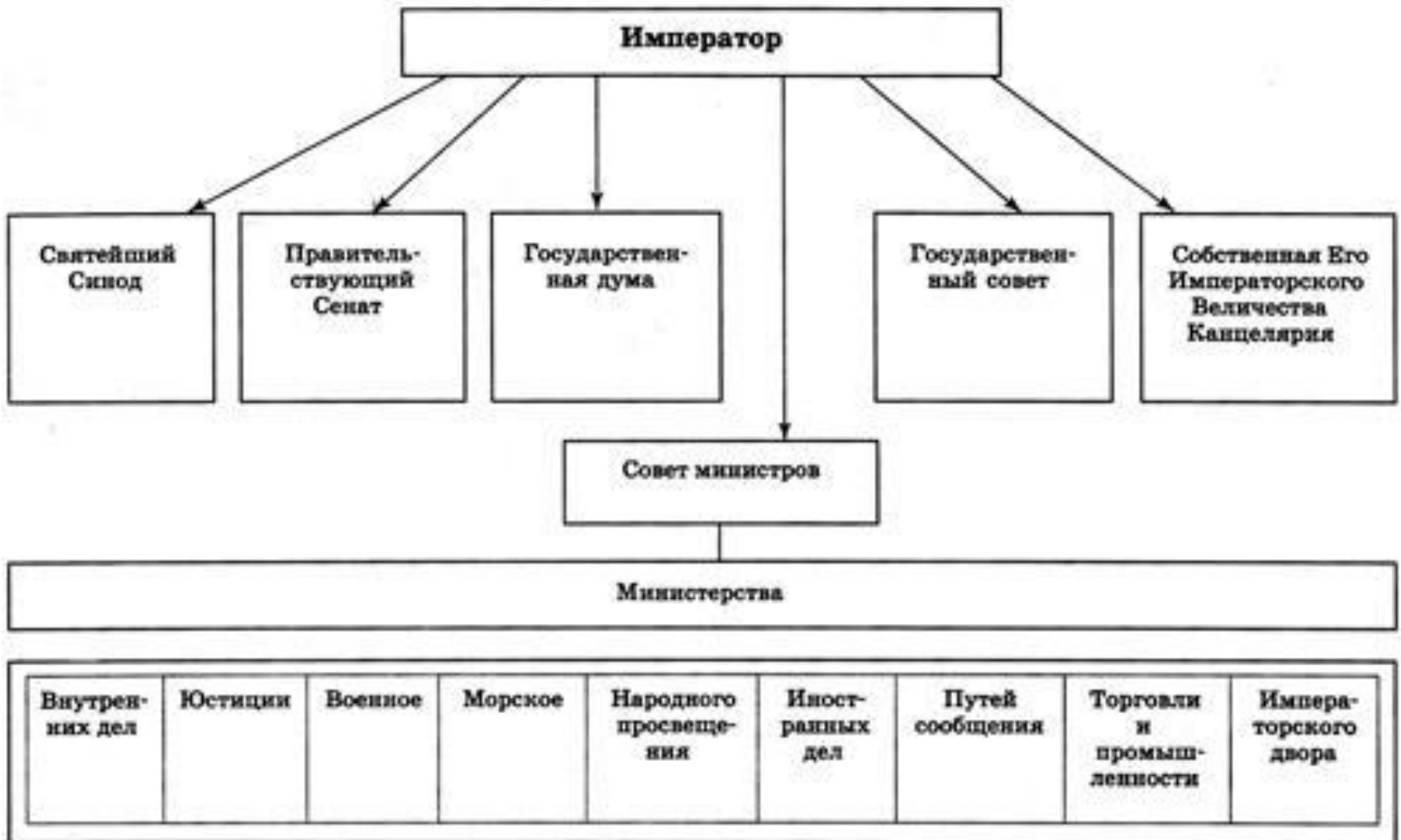
1. Экономическая- повышение благосостояния крестьян
2. Социально-политическая- создание слоя крестьян- собственников— опоры власти

# Основные компоненты аграрной реформы:

- Разрушение крестьянской общины, создание отрубов и хуторов
- Переселение крестьян на свободные земли за Урал.



# «Третьеиюньская монархия»





# Итоги революции 1905-1907 гг.

1. Изменения в политической системе  
( создание парламента -Государственной думы)
1. Появление ограниченных демократических свобод, легализация партий, создание профсоюзов
3. Улучшение экономического положения рабочих и крестьян.