

УЧЕБНЫЙ ВОЕННЫЙ ЦЕНТР



Общая тактика

Тема №2

Мотострелковый (танковый) батальон в основных видах боя

Занятие № 4

Мотострелковый (танковый) батальон в основных видах боя

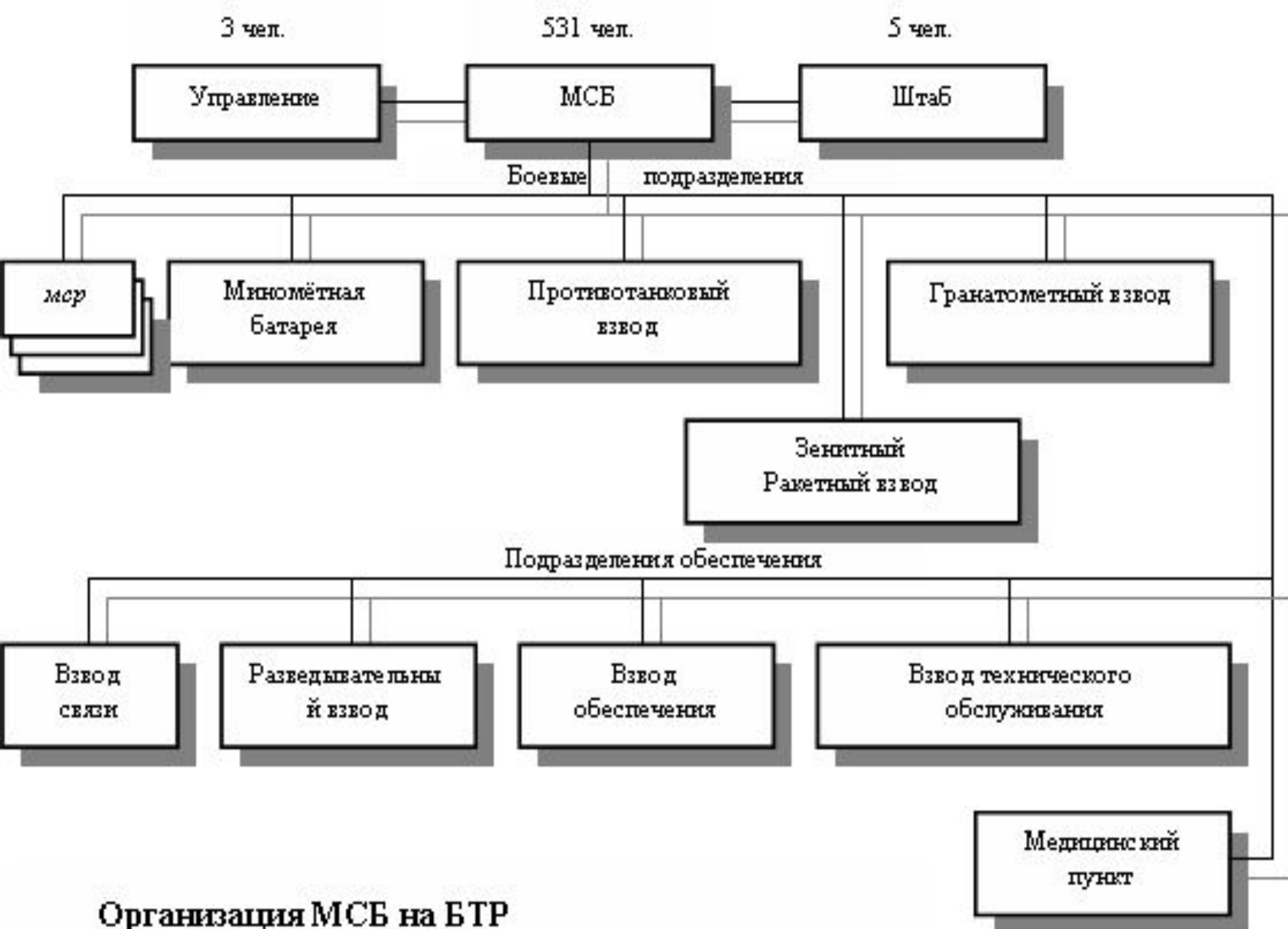
Учебные вопросы:

1. Организация, вооружение мотострелкового (танкового) батальона .
2. Средства усиления и боевой порядок батальона в основных видах боя .
3. Ведение оборонительного и наступательного боя .

1. Организация, вооружение мотострелкового (танкового) батальона

Мотострелковый батальон на БМП организационно входит в состав мотострелкового полка на БМП и танкового полка, а мотострелковый батальон на БТР только в состав мотострелкового полка на БТР.

Мотострелковый батальон на БМП (БТР) организационно состоит из: командования батальона, штаба батальона, боевых подразделений, подразделений боевого, технического и тылового обеспечения.



Организация МСБ на БТР

Боевые подразделения:

- три мотострелковые роты
- минометная батарея
- гранатометный взвод

В составе мотострелкового батальона на БТР дополнительно - противотанковый взвод.

Подразделения боевого обеспечения:

- взвод связи

Подразделения технического и тылового обеспечения:

- взвод обеспечения
- медицинский пункт батальона

□ Командование батальона - 6 чел.

- командир батальона,
- заместитель командира батальона,
- заместитель командира батальона по вооружению
- заместитель командира батальона по тылу
- помощник командира батальона по воспитательной работе
- помощник командира батальона по артиллерии

□ Штаб батальона - 5 чел.

- начальник штаба
- заместитель начальника штаба
- начальник связи - командир взвода связи
- химик-инструктор
- писарь

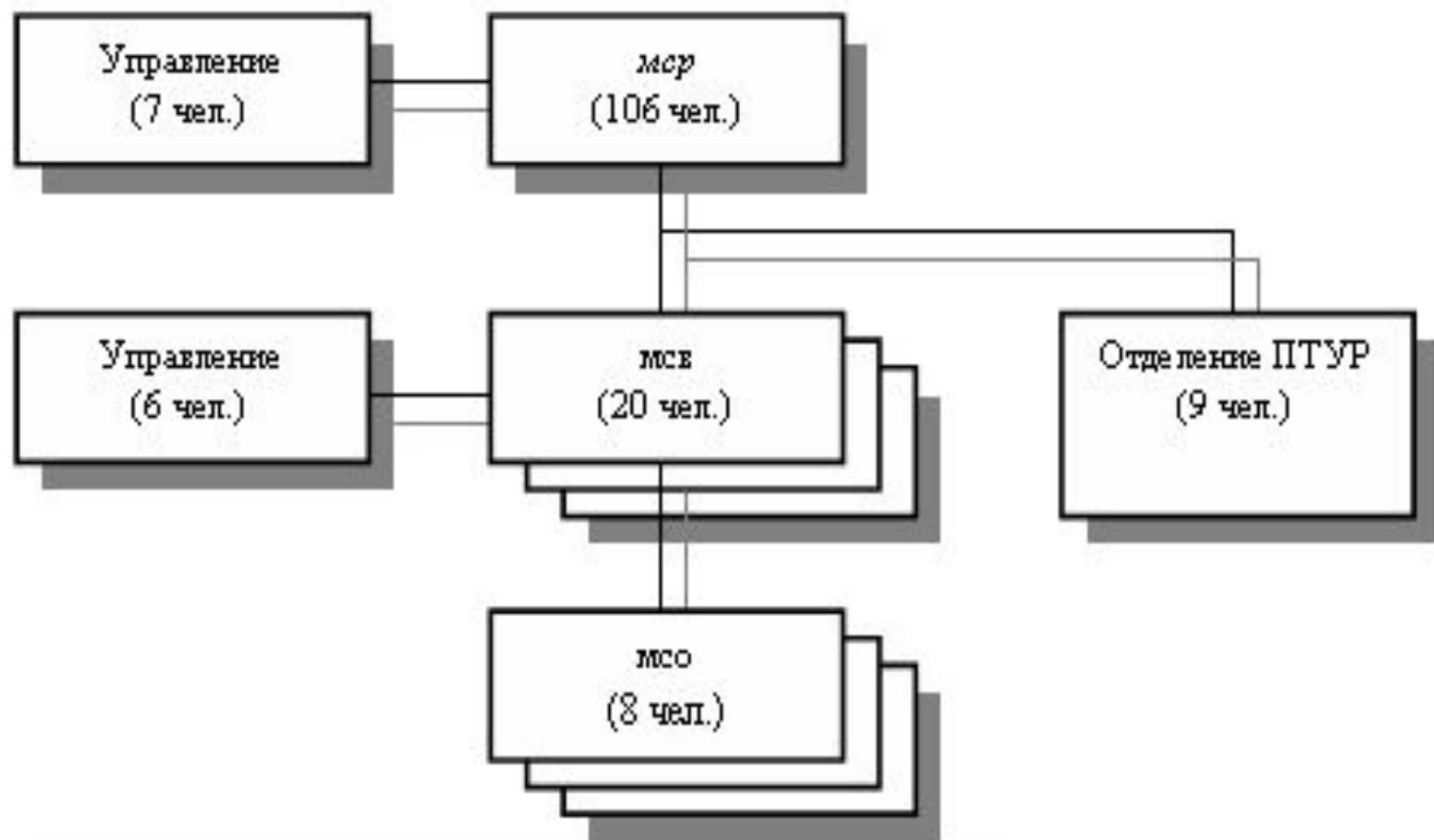
Мотострелковая рота

Мотострелковая рота мотострелкового батальона на **БМП** организационно состоит:

- управление роты
- три мотострелковых взвода.

Мотострелковая рота мотострелкового батальона на **БТР** организационно состоит:

- управление роты
- три мотострелковых взвода
- гранатометно - пулеметный взвод



Организация МСР

Минометная батарея

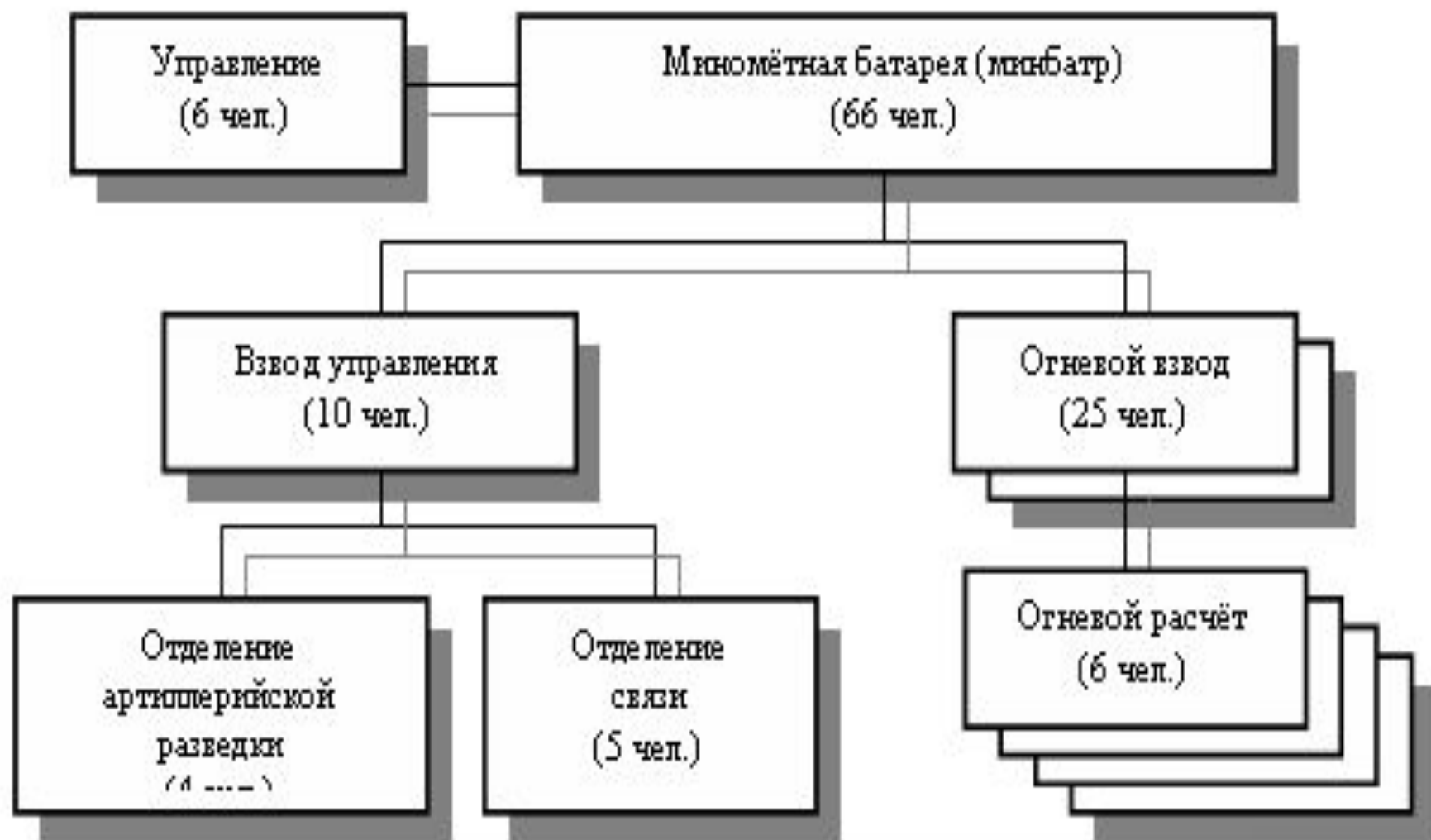
Минометная батарея организационно состоит:

- управление батареи
- взвод управления
- два минометных взвода 120-мм минометов
- минометный взвод 82-мм автоматических минометов

Управление батареи - 6 чел.

Взвод управления состоит:

- отделение разведки
- отделение связи



Организация минометной батареи

Всего во взводе:

- **личного состава - 10**
- **автоматов АК-74 - 10**
- **гранатометов РПГ-7 - 1**
- **пистолетов ПМ - 1**
- **радиостанций Р-159 - 4**
- **телефонных аппаратов ТА-57 - 5**
- **телефонный кабель П-274 - 4 км**
- **автомобилей ГАЗ-66 - 2**

Минометный взвод 82-мм автоматических минометов

Минометный взвод **82-мм** автоматических минометов состоит из трех расчетов.

Всего во взводе:

- личного состава - **19**
- 82-мм автоматических минометов «Василек»- **3**
- гранатометов РПГ-7 - **1**
- автоматов АК-74 - **19**
- пистолетов ПМ - **1**
- автомобилей ГАЗ-66 - **3**

Минометный взвод 120-мм минометов

Минометный взвод 120-мм минометов состоит из четырех расчетов:

Всего во взводе:

- личного состава - 25
- 120-мм минометов - 4
- гранатометов РПГ-7 - 1
- автоматов АК-74 - 25
- пистолетов ПМ - 1
- автомобилей ГАЗ-66 - 4

Минометная батарея

Всего в батарее:

- личного состава - **85**
- 120-мм минометов - **8**
- 82-мм автоматических минометов - **3**
- автоматов АК-74 - **82**
- пистолетов ПМ - **7**
- автомобилей ГАЗ-66 - **13**
- радиостанций Р-159 - **4**
- телефонных аппаратов ТА-57 - **5**

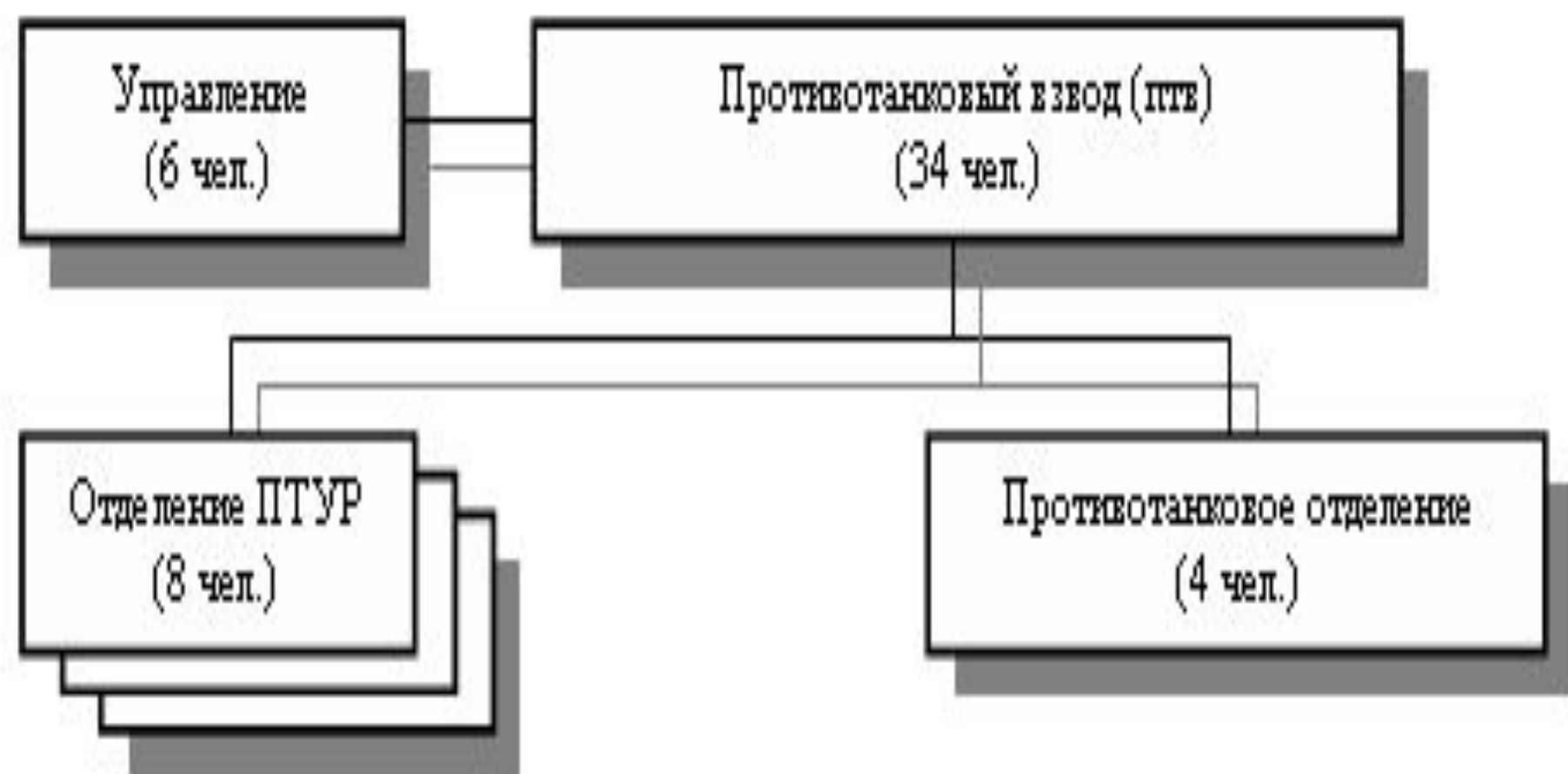
Противотанковый взвод

Противотанковый взвод мотострелкового батальона на бронетранспортерах состоит:

- управление - 4 чел
- гранатометное отделение
- два противотанковых отделения

Гранатометное отделение состоит из двух расчетов станкового противотанкового гранатомета СПГ-9.

Противотанковое отделение состоит также из двух расчетов противотанкового ракетного комплекса "Фагот".



Организация противотанкового взвода.

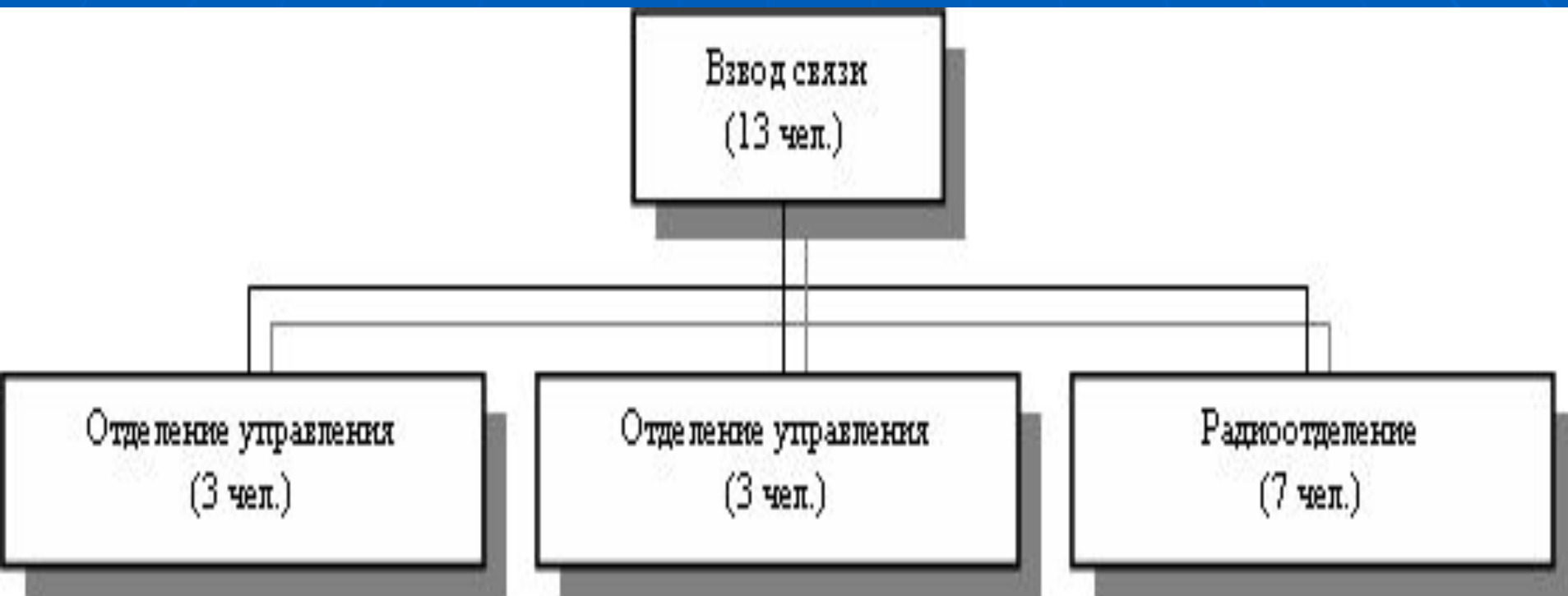
Всего во взводе:

- личного состава - **28** чел.
- противотанковых ракетных комплексов «Фагот» - **4**
- танковых противотанковых гранатометов СПГ-9 - **3**
- Бронетранспортеров - **2**
- автоматов АК-74 - **25**
- пистолетов ПМ - **7**

Взвод связи

Взвод связи мотострелкового батальона **состоит:**

- отделение управления командира батальона
- отделение управления начальника штаба



Организация взвода связи

Всего во взводе:

- личного состава - **13**
- БМП-1К (БТР-70К) - **2**
- БМП (БТР) - **1**
- гранатометов РПГ-7 - **1**
- автоматов АК-74 - **10**
- пистолетов ПМ - **10**
- Радиостанций: - **6**
- Р-107 (Р-159) - **7**
- Р-157 (Р-158) - **15**
- Коммутатор П-193 - **1**
- Телефонных аппаратов ТА-57 - **15**
- Телефонный кабель П-274 - **8 км**

Взвод обеспечения

предназначен для технического обслуживания и текущего ремонта вооружения и техники подразделений батальона, содержания и пополнения запасов ракет, боеприпасов, горючего и других материальных средств, подвоза их в подразделения и обеспечение личного состава горячей пищей.

Взвод обеспечения мотострелкового батальона **состоит:**

- отделение технического обслуживания бронетанковой техники (5 чел., МТП-1)
- отделение технического обслуживания автомобильной техники (3 чел. МТОАТ-1)
- автомобильное отделение (11 чел. автомобилей-10)
- хозяйственное отделение (8 чел. ПАК-200-3)

Всего во взводе:

- **личного состава - 29 чел.**
- **гранатометов РПГ-7 - 2**
- **автоматов АК-74 - 28**
- **пистолетов ПМ - 2**
- **Автомобилей - 15**

Медицинский пункт

Медицинский пункт батальона предназначается для розыска, вывоза (выноса) с поля боя раненых, оказание раненым и больным доврачебной (фельдшерской) помощи и подготовки их к дальнейшей эвакуации.

Всего в медицинском пункте:

- **личного состава - 8**
- **автоматов АК-74 - 8**
- **пистолетов ПМ - 1**
- **УАЗ 452 - 1**
- **Луаз (ТПК) - 3**

Танковый батальон

Танковый батальон организационно входит в состав танкового полка и мотострелковых полков на БМП и БТР. Танковый батальон организационно состоит из: командования батальона, штаба батальона, боевых подразделений, подразделений боевого, технического и тылового обеспечения.

Командование батальона - 4 чел.

Командир батальона, заместитель командира батальона, заместитель командира батальона по вооружению и помощник командира батальона по воспитательной работе.

Штаб батальона - 5 чел.

- **Начальник штаба**
- **заместитель начальника штаба**
- **начальник связи - командир взвода связи**
- **химик-инструктор**
- **писарь**

Боевые подразделения:

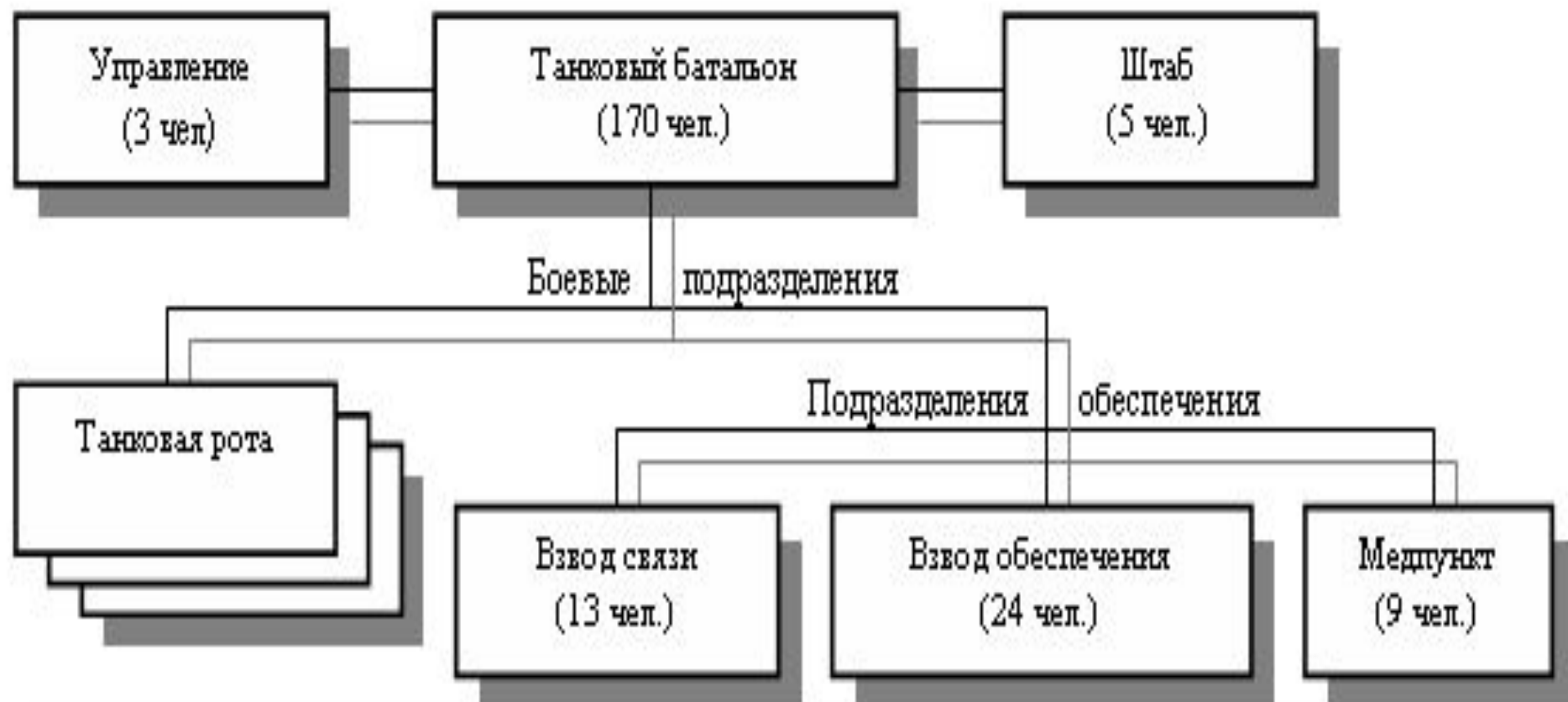
- **три танковые роты**

Подразделения боевого обеспечения:

- **взвод связи**

Подразделения технического и тылового обеспечения:

- **взвод обеспечения**
- **отделение технического обслуживания**
- **медицинский пункт батальона**



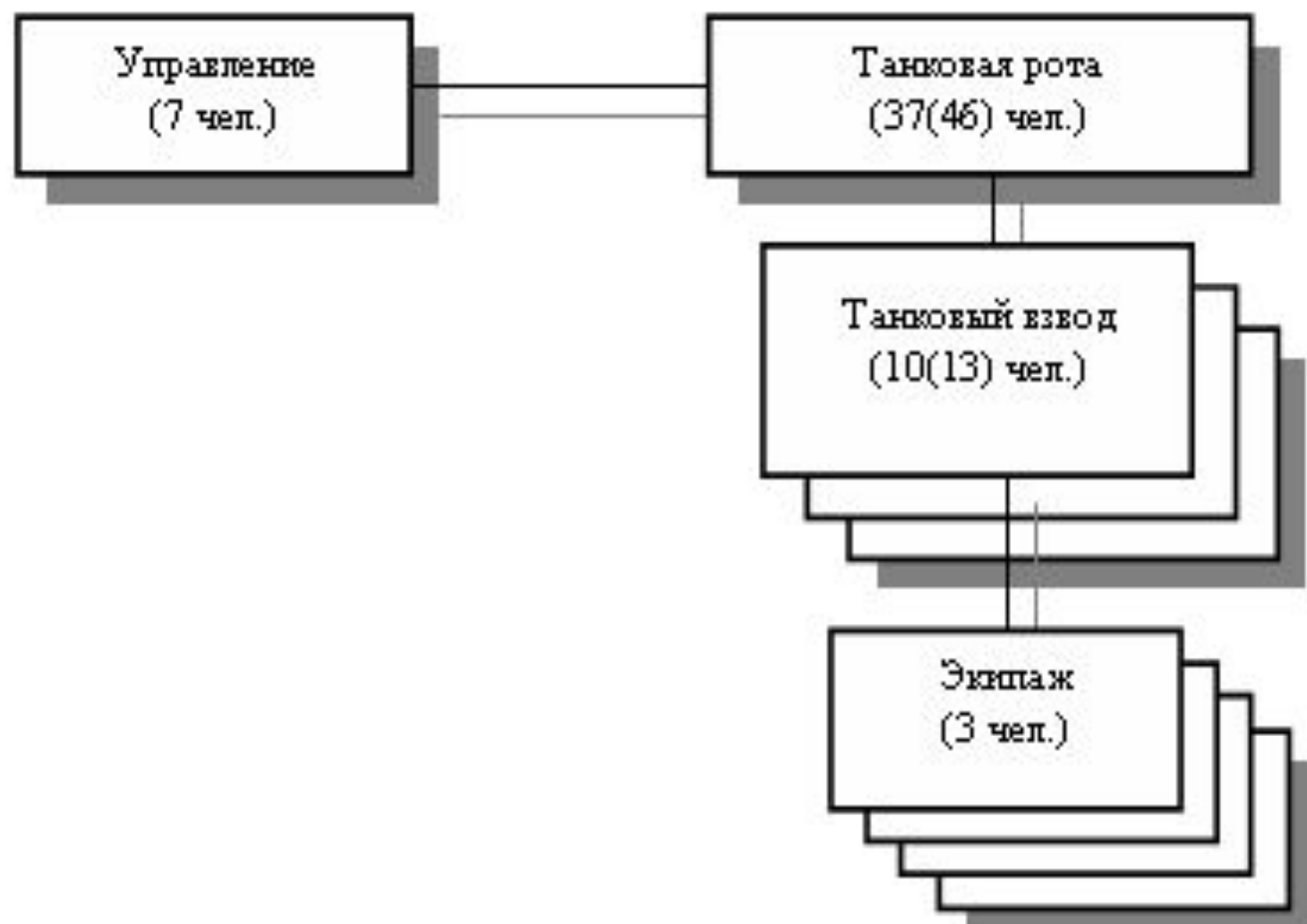
Организация танкового батальона

Танковая рота

Танковая рота организационно состоит из: управления и трех танковых взводов, в каждом взводе по три танка, в роте - 10 танков.

Всего в танковом батальоне:

- личного состава - **144**
- танков - **31**
- БМП 1 К - **1**
- БМП - **1**
- гранатомет РПГ-7 - **2**
- автоматы АК-74 - **64**
- пистолет ПМ - **113**
- автомобилей - **18**



Организация танковой роты

120-мм миномет «Сани»

- Максимальная дальность стрельбы - **7,1 км**
- Боевая скорострельность - **12 выс/мин**
- Масса системы в походном положении - **210 кг**
- Масса мины - **16 кг**
- Боекомплект (ОФ, Д, З, Осв. мины) - **80 шт**
- Средство перевозки – **ГАЗ 66**
- Расчет - **6 чел**

Автоматический миномет «Василек»

- Калибр **82 мм**
- Максимальная дальность стрельбы - **4,27 км**
- Боевая скорострельность - **120 в/мин**
- Масса системы - **635 кг**
- Масса мины - **3,1 кг**
- Боекомплект (ОФ мины) - **300 шт**
- Средство тяги – **ГАЗ 66**
- Расчет - **6 чел**

Минометная батарея:

ведя огонь с закрытых огневых позиций осколочно-фугасными минами, способна подавить открыто расположенную живую силу и огневые средства противника на площади - 6 га, поставить неподвижный заградительный огонь на фронте - 400 м, используя дымовые: зажигательные и осветительные мины - решать задачи светового обеспечения, а также задымления (ослепления) противника.

Гранатометный взвод

Автоматический гранатомет АГС-17 "Пламя"

- Калибр - **30 мм**
- Прицельная дальность - **1700 м**
- Боевая скорострельность
 - одиночными выстрелами - **50 выс/мин**
 - очередями - **400 выс/мин**
- Емкость магазина - **29 гранат**
- Масса гранаты - **280 г**
- Боекомплект - **350 шт.**
- Масса гранатомета - **31 кг**
- Расчет - **2 чел.**

Гранатометный взвод

предназначен для повышения огневых возможностей мотострелковых подразделений при уничтожении пехоты противника в общевойсковом бою.

Возможности взвода: при стрельбе навесной траекторией на дальность 1500-1700 м, нанести поражение противнику на участке площадью до 900 м² и создать зону сплошного поражения, на рубеже заградительного огня, на фронте до 90 м.

Противотанковый взвод

Противотанковый ракетный комплекс 9К111 "Фагот"

- Максимальная дальность стрельбы - **2,5 км**
- Бронепробиваемость - **460 мм**
- Масса управляемого снаряда - **13 кг**
- Боевая скорострельность - **3 выс/мин**
- Боекомплект - **8 шт.**
- Масса комплекса - **22 кг**
- Расчет - **4 чел.**

Противотанковый взвод

Станковый противотанковый гранатомет СПГ-9

- Калибр - **73 мм**
- Прицельная дальность - **1300 м**
- Бронепробиваемость - **400 мм**
- Боевая скорострельность - **5 выс/мин**
- Боекомплект - **60**
- **36** кумулятивных ПГ-9, **24** осколочных ОГ-9
- Вес гранатомета - **50,5 кг**
- Вес гранаты ПГ-9 - **4,4 кг**
- Расчет - **4 чел**

Боевые возможности мотострелкового (танкового) батальона.

Мотострелковый батальон на БМП в обороне имея 60 противотанковых средств способен уничтожить до 74 танков или до 112 БМП (БТР) противника, мотострелковый батальон на БТР, имея 43 противотанковых средств соответственно до 30 танков или 56-57 БМП (БТР)

Опыт проведенных учений с боевой стрельбой показал, что мотострелковый батальон на БМП, усиленный танковой ротой, наступая на фронте 1-2 км, способен уничтожить на одном рубеже все основные средства в двух-трех взводных опорных пунктах противника, расходуя для этого 0,2-0,3 бк различных боеприпасов, а в ходе наступления разгромить в своей полосе наступления, обороняющийся батальон противника.

Таковыми же возможностями обладает и мотострелковый батальон на БТР, усиленный двумя танковыми ротами.

Танковый батальон в обороне имея 31 противотанковое средство способен уничтожить до 78 танков или до 93 БМП (БТР) противника.

В наступлении танковый батальон, усиленный мотострелковой ротой, имеет такие же боевые возможности, как и усиленные мотострелковые батальоны.

Система огня батальона в обороне включает: участки сосредоточенного и рубежи заградительного огня артиллерии и минометов, подготовленные на подступах к обороне, перед передним краем, на флангах, в промежутках между взводными опорными пунктами и в глубине обороны; зоны огня противотанковых средств и сплошного многослойного огня всех видов оружия перед передним краем, в промежутках, на флангах и в глубине обороны для уничтожения в первую очередь танков и других бронированных машин противника; подготовленный маневр огнем в целях его сосредоточения в короткие сроки на любом угрожаемом направлении или участке. Она строится с учетом огневых возможностей всех видов оружия роты и приданных огневых средств, их тесного взаимодействия в сочетании с инженерными заграждениями и естественными препятствиями.

Готовность системы огня определяется занятием танками, боевыми машинами пехоты (бронетранспортерами), орудиями, гранатометами, установками противотанковых управляемых ракет и другими огневыми средствами позиций, подготовкой данных для стрельбы, а также наличием боеприпасов.

На подготовку системы огня в батальоне отводится 1-1,5 часа, в роте - 30-50 мин.

Инженерное оборудование района обороны начинается немедленно после определения позиций подразделениям и огневым средствам и организации системы огня.

2. Ведение наступления

Наступление на обороняющегося противника из положения непосредственного соприкосновения с ним

начинается проведением мощной огневой подготовки атаки. Огневые средства, выделенные для стрельбы прямой наводкой в этот период огневого поражения уничтожают и подавляют огневые средства противника, прежде всего противотанковые на переднем крае и в ближайшей тактической глубине.

По мере подхода к рубежу перехода в атаку танковые (мотострелковые) подразделения последовательно развертываются в ротные, взводные колонны, а затем в боевой порядок и, продолжая движение с максимально допустимой скоростью, переходят в атаку, уничтожая противника огнем с ходу. Боевые машины пехоты (бронетранспортеры) выходят к своим подразделениям.

Личный состав мотострелковых рот первого эшелона

при атаке в пешем порядке с подходом танков изготавливаются к атаке и после прохождения танками исходных позиций личный состав выходит из первой траншеи и вслед за танками атакует противника. Боевые машины пехоты (бронетранспортеры) скачками от рубежа к рубежу (от укрытия к укрытию) действуют за своими подразделениями на удалении, обеспечивающем надежную поддержку огнем атакующих танковых и мотострелковых подразделений, наступающих в пешем порядке.

При атаке на боевых машинах пехоты (бронетранспортерах)

мотострелковые подразделения посадку личного состава в боевые машины пехоты (бронетранспортеры) осуществляют во время огневой подготовки атаки. При этом боевые машины пехоты (бронетранспортеры), располагающиеся позади своих подразделений в установленное время, скрытно подходят к ним и используя складки местности, делают остановку для посадки личного состава. После посадки личного состава в машины и прохождения танками исходных позиций боевые машины пехоты (бронетранспортеры) переходят в атаку за танками на удалении 100-200 м от них.

При атаке мотострелковых подразделений в пешем порядке личный состав преодолевает минные поля противника вслед за танками по их колеям и по проделанным проходам. Боевые машины пехоты, имеющие тралы, преодолевают минные поля самостоятельно, боевые машины, не имеющие их и бронетранспортеры преодолевают минные поля по проходам.

Если мотострелковые подразделения атакуют на боевых машинах пехоты, оснащенных тралами, то танки и боевые машины пехоты преодолевают минные поля противника без свертывания боевых порядков, а техника, не имеющая тралов по проделанным проходам.

Минные поля, внезапно установленные средствами дистанционного минирования противника перед атакующими подразделениями обходятся, а при невозможности их обхода преодолеваются по проходам, проделанными группами разграждения и группами разминирования.

Мотострелковые подразделения двигаются как можно ближе к танкам с тем чтобы обеспечить тесное огневое взаимодействие с ними и не дать противнику отсечь себя от танков. С подходом танковых и мотострелковых подразделений к рубежу безопасного удаления от разрывов своих снарядов и мин артиллерия по команде командира батальона переносит огонь в глубину.

Минометная батарея действует, как правило, на направлении сосредоточения основных усилий мотострелкового батальона за боевыми порядками рот первого эшелона на удалении до 1 км.

Гранатометный взвод действует, как правило, за боевыми порядками рот первого эшелона на удалении до 300 м, а также в промежутках между ними или на одном из флангов батальона.

Противотанковый взвод перемещается обычно за одной из рот первого эшелона в готовности к отражению контратак танков противника и решению других внезапно возникающих задач по огневому поражению противника.

Зенитное подразделение, действуя за мотострелковыми ротами первого эшелона на удалении **до 200 м**, ведет непрерывную разведку воздушного противника и огнем в движении или с коротких остановок прикрывает атакующие мотострелковые (танковые) подразделения от ударов с воздуха.

Командно-наблюдательный пункт батальона перемещается за ротами первого эшелона на удалении **не более 300 м**. В точно установленное **время ("Ч")** танковые и мотострелковые подразделения стремительно врываются на передний край обороны противника, уничтожают его живую силу и огневые средства, овладевают опорными пунктами рот первого эшелона противника и не задерживаясь развивает наступление в стороны флангов и в глубину, уничтожая противостоящего противника, его резервы и захватывают важные рубежи и районы в глубине обороны противника.

Второй эшелон (резерв) батальона выдвигается, как правило, в 1,5-2 км от подразделений первого эшелона. В зависимости от обстановки второй эшелон или резерв батальона может вводиться в бой при завершении выполнения ближайшей задачи или после ее выполнения, как правило, в промежутки между ротами или из-за фланга одного из рот, а иногда и перекатами через их боевые порядки.

На рубеж ввода в бой **второй эшелон (резерв)** выдвигается в предбоевом порядке с максимальной скоростью. Ввод в бой второго эшелона (резерва) поддерживается огнем артиллерии, противотанкового и гранатометного взводов, прикрываться аэрозолями (дымами). С подходом к рубежу ввода в бой он развертывается в боевой порядок и с ходу стремительно атакует противника. С вводом в бой второго эшелона (резерва) командир батальона создает резерв.

Для отражения контратаки превосходящих сил противника танки и боевые машины пехоты (бронетранспортеры) занимают огневые позиции за ближайшим укрытиями, личный состав мотострелковых подразделений при наступлении на боевых машинах пехоты (бронетранспортерах) спешивается и занимает позиции, обеспечивающие выгодные условия для уничтожения противника и взаимодействия с танками.

Отразив контратаку противника, батальон самостоятельно или во взаимодействии с соседними подразделениями решительной атакой завершает его уничтожение.

Если противник контратакует равными или меньшими силами мотострелковый (танковый) батальон уничтожает его огнем всех средств и стремительной атакой с ходу.

При отходе противника наступление ведется путем его преследования, используя высокую проходимость танков и боевых машин пехоты (бронетранспортеров) подразделения мотострелкового (танкового) батальона, стремительно обходят отходящего противника по параллельным маршрутам, выходят на пути его отхода и решительной атакой с флангов и тыла в сочетании с действиями огневых засад, во взаимодействии с подразделениями, действующими с других направлений, уничтожают его.

При невозможности преследования противника по маршрутам, параллельным направлению его отхода, батальон решительными действиями уничтожает подразделения прикрытия, прорывается к основным силам противника и во взаимодействии с соседями атакует их с ходу.

Встретившиеся в ходе преследования **опорные пункты и засады**, как правило, обходятся, а обороняющийся в них противника уничтожается атакой с тыла.

При успешном развитии наступления батальон в зависимости от обстановки может быть назначен в **передовой** или **рейдовый отряд**.

Передовой отряд - высылается для захвата важных рубежей и объектов в глубине обороны противника, переправ через водные преграды и выполнения других задач.

Передовой отряд используя разрывы в боевом порядке и результате огневого поражения противника, быстро выдвигаются в указанном направлении, обходит встретившиеся на пути отдельные опорные пункты, а при не возможности обойти их уничтожает противника атакой с ходу, стремительно захватывает указанный рубеж и удерживает его до подхода главных сил.

Рейдовый отряд - высылается для захвата или вывода из строя одного-двух важных объектов в глубине обороны противника (батарея тактических ракет, наземных элементов разведывательно-ударного комплекса, площадки базирования вертолетов огневой поддержки, базы, склада, мостовой переправы и других объектов). Рейдовый отряд, умело используя открытые фланги, промежутки и слабые места в обороне противника, быстро и скрыто выходит к намеченному объекту и внезапной атакой с ходу, обычно с различных направлений уничтожает подразделения прикрытия и охранения, а затем прорывается к объекту и уничтожает его. Уничтожив объект рейдовый отряд быстро и скрытно переходит к очередному объекту или в район сбора, где получает новую задачу или присоединяется к главным силам.

Ведение наступления на обороняющегося противника с ходу

Отличается, по сути, только последовательностью выхода мотострелкового (танкового) батальона на рубеж перехода в атаку. Выдвижение мотострелкового (танкового) батальона из исходного района начинается в установленное время.

С рубежа развертывания в батальонные колонны мотострелковый (танковый) батальон первого эшелона выходит на свое направление и по мере подхода к обороне противника последовательно, на установленных рубежах развертывается в предбоевой порядок и продолжает с максимально допустимой скоростью двигаться к рубежу перехода в атаку. С рубежа развертывания в ротные (взводные) колонны мотострелковые (танковые) роты (взвода) выходят на свои направления.

Подразделения инженерных войск содержат

подготовленные ими маршруты и пути выдвижения к рубежу перехода в атаку и обеспечивают пропуск подразделений батальона через заграждения и препятствия. Для прикрытия выдвижения и перехода главных сил в наступление от полка может выделяться авангард в составе усиленного мотострелкового (танкового) батальона.

Авангард заблаговременно, скрытно выдвигается на линию непосредственного соприкосновения с противником (на позиции, занимаемые впереди действующими подразделениями) или на рубеж в 2-4 км от переднего края.

После развертывания батальонов первого эшелона главных сил в боевой порядок мотострелковый (танковый) батальон, действующий в авангарде может продолжить наступление в качестве второго эшелона или общевойскового резерва, а при необходимости и в первом эшелоне.

Атака - начинается с выходом в установленное время танковых и мотострелковых подразделений в боевом порядке на рубеж перехода в атаку. С этого рубежа танковые и мотострелковые подразделения, взаимно поддерживая друг друга огнем, атакуют противника и стремительно продвигаются к переднему краю его обороны.

При атаке мотострелковых подразделений в пешем порядке боевые машины (бронетранспортеры) с подходом к рубежу спешивания догоняют танки и с выходом на этот рубеж личный состав мотострелковых подразделений быстро спешивается, на ходу развертывается в цепь и совместно с танками атакуют передний край обороны противника.

Способы ведения наступательного боя в современных условиях интенсивно совершенствуются

Поэтому сейчас, как никогда прежде, от командиров и штабов потребуются постоянный поиск новых, более эффективных способов разгрома противника, его огневого поражения, построения боевого порядка, определения боевых задач подразделениям, методов организации взаимодействия, управления войсками, боевого, технического и тылового обеспечения.