

Цивилизация  
средневекового  
Запада

# План лекции:

1. Периодизация западного Средневековья и его характерные черты.
2. Особенности политико-экономического развития.
3. Определяющие черты средневековой культуры.

## Периодизация Средневековья (V - XVI вв.)

- Раннее (V-первая пол.XI вв.)
- Классическое, или развитое (вторая пол.XI-первая пол.XV вв.)
- Позднее, или *раннее Новое время* (вторая пол.XV –XVI вв.)

# Феодализм -

- Термин, обозначающий не столько хронологические рамки периода средних веков, сколько существо наиболее характерных для этого времени социально-экономических и политических процессов
- (лат. –феод –земельное владение) – ступень в развитии человечества, сменившая рабовладельческий строй.
- Земля и власть принадлежат феодалам (крупным земельным собственникам, передававшим права по наследству), эксплуатировавшим крепостных крестьян – свою неполную собственность.
- Крестьяне имели своё хозяйство, семью, сами себя кормили несли повинности.
- Феодал присваивал труд крестьян в виде феодальной ренты.

# Типы формирования феодализма (по Ю.В. Яковцу)

Переход от античной цивилизации  
к средневековой в Европе проходил с V по VIII вв.

Типы формирования феодализма  
(генезис феодализма)

- Византийский тип
- Итальянский тип
- Французский тип
- Скандинавско-русский тип
- Мусульманский тип
- Восточный тип - локальные цивилизации Китая и Индии

# Характерные черты средневековой цивилизации Европы:

- ❑ Лидирующая роль городов
- ❑ Цеховой строй в городах, развитие купечества
- ❑ Зарождение мирового рынка
- ❑ Господство феодальной иерархии в деревне, личная зависимость крестьян
- ❑ Диктат религии в политике, экономике, искусстве и науке (университеты под эгидой церкви)



(университеты под эгидой церкви)

С середины XI в. начался кризис раннефеодальной цивилизации (переходный период)

# Экономические отношения в деревне

собственность феодалов на землю и прикрепление к ней крестьян

Почти неограниченные права сюзерена

Многочисленные феодальные и церковные поборы и повинности крестьян

Крестьянские восстания, вызванные тяжелыми поборами



# Экономические отношения в городах

Города становились  
очагами:30+

Подъёма торговли

Развития искусства и  
образования  
(«университетская  
революция»)

Формирования органов  
самоуправления

(цеховых, гильдейских)

Свободомыслия и ересей

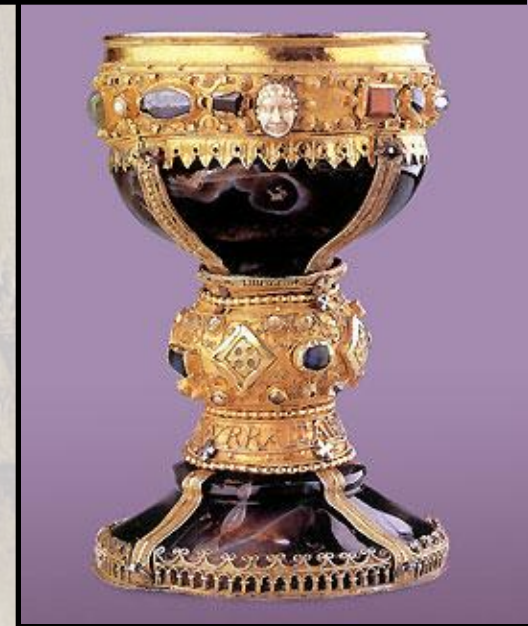


# Торговля и ремесло

- Большое значение в жизни города имела торговля.
- Город, наполненный купцами и торговцами всегда процветал, города, в которых не было рынков приходили в упадок.



# Предметы роскоши и обихода



# Кризис средневековой цивилизации в XIV – XV вв.

Сокращение численности населения в Европе – за 1300-1400 гг. на 42%

- Голод, народные бунты, эпидемия чумы

- Ослабление экономики, рост цен

- Упадок сельского хозяйства, сокращение пахотных земель, неурожаи

Середина XV в. – экономический и культурный подъём  
Европы, время  
*абсолютизма*

Европа развивается по  
двухполюсной системе

Север  
континентальной  
Европы (центр в  
Антверпене),  
Затем Англия  
(Лондон)

Италия периода  
Ренессанса  
(центр в Генуе)

## Признаки стабильно-абсолютистского Средневековья

- Формирование национального самосознания

- Массовое применение огнестрельного оружия

- Появление абсолютистских государств

- Совершенствование средств производства, появление новых видов техники

- Возникновение классов буржуазии и наёмных рабочих

# Определяющие черты средневековой культуры

**Христианское  
мировоззрение**

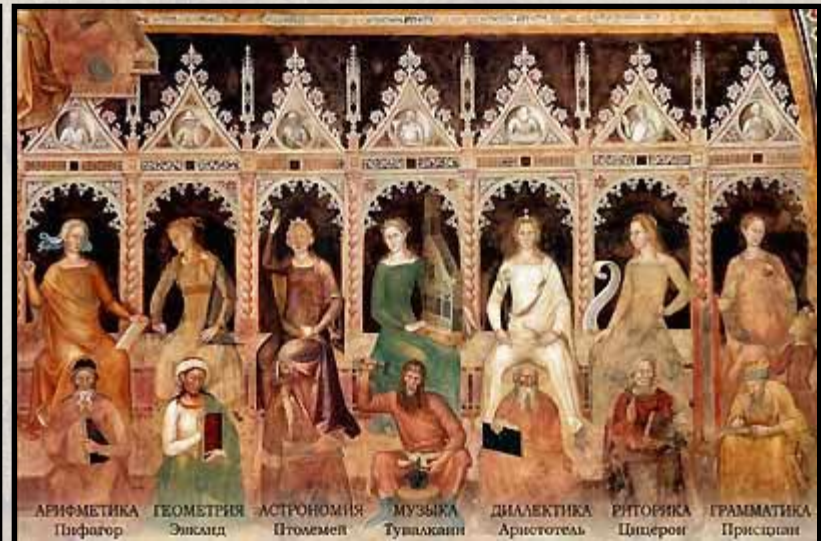
**Устремлённость к  
абсолюту**

**Стремление к  
универсализму**

**Символизм и  
аллегоризм,  
порождаемые  
религиозной структурой  
сознания**

**Неоднородность и многослойность: «учёная»  
культура , рафинированная культура высших  
слоёв общества и народная культура «низов»**

# Наука в эпоху Средневековья



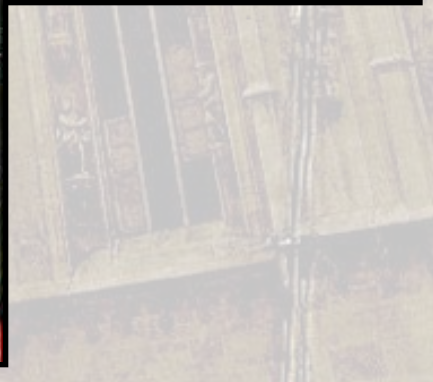
# Значение средневековой культуры

- Начав с локальных культур средиземноморского мира и варварских племён, культура средневекового Запада пришла к *культурной общности*, отличающей Европу от других регионов мира.
- Она предоставила простор для становления *национальных культур континента*.
- Она стала образцом для подражания в процессе формирования культуры *североамериканского континента*.
- Её лучшие плоды и сегодня питают духовную жизнь народов и человечества ц целом.



# Одежда средневекового человека

- В средние века судить о благосостоянии человека можно было по его одежде.
- Также по одежде можно было судить, к какому сословию принадлежит человек, какое у него звание.
- Феодалы и бароны ходили в роскошных одеяниях, рыцари блистали своими доспехами и мечами.





# Доспехи рыцаря

- Зачастую на одежде размещалась эмблема братства, к которому принадлежал рыцарь.

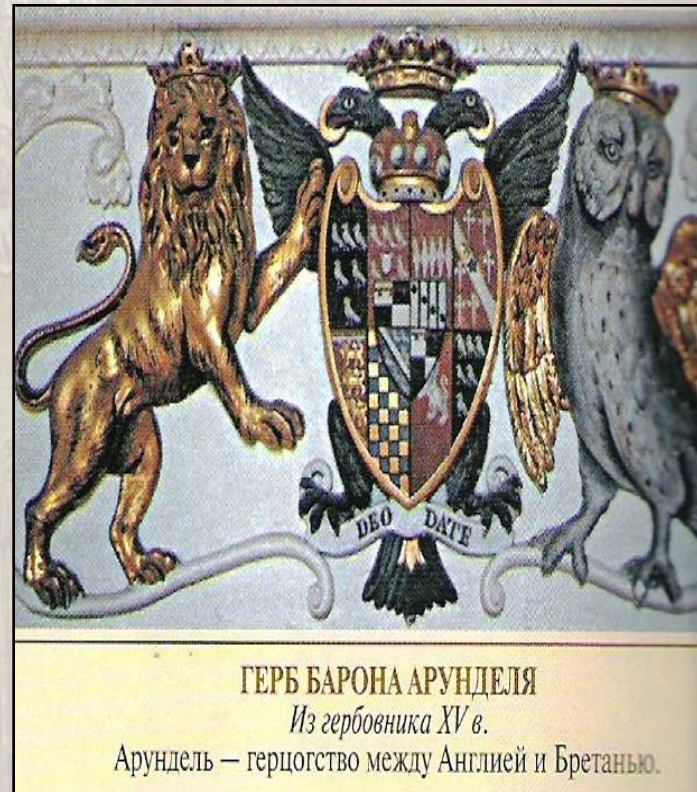
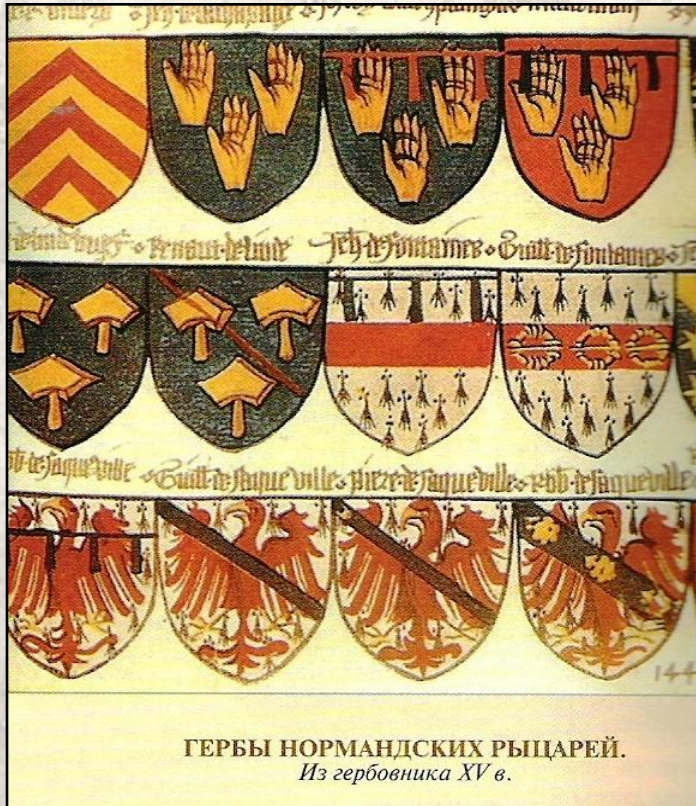


# Рыцари - тевтоны

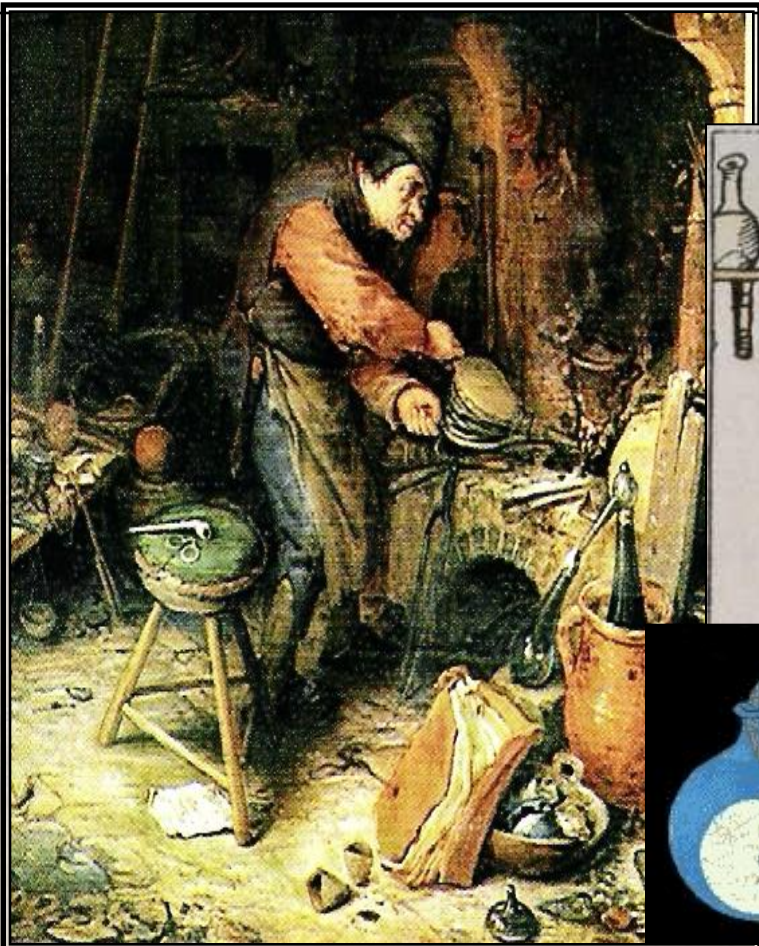
- Рыцарство - грозная сила.
- Римский папа сам призывал рыцарское войско для участия в крестовых походах.
- Его вооружение, тактика боя отвечали военным задачам, масштабам военных операций и техническому уровню своего времени. Защищенная металлическими военными доспехами, рыцарская конница, малоуязвимая для пеших воинов и крестьянского ополчения, играла основную роль в бою.



# Средневековые гербы



# В лаборатории алхимика

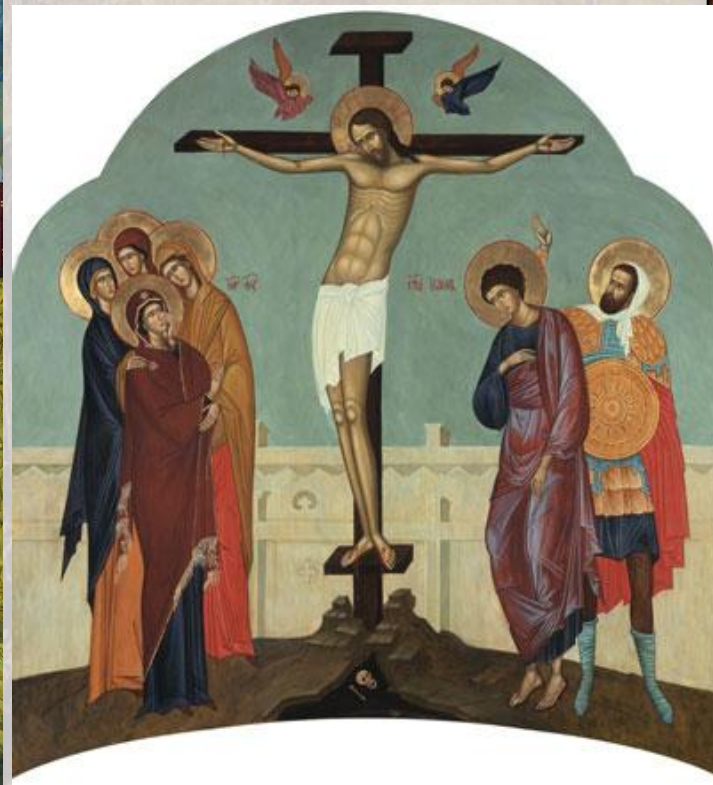


# Роль церкви в период раннего средневековья

- Важнейшей особенностью средневековой культуры является особая роль христианского вероучения и христианской церкви. В условиях всеобщего упадка культуры сразу после распада Римской империи, только церковь в течение многих веков оставалась единственным социальным институтом, общим для всех стран, племен и государств Западной Европы.



# Христианские заповеди- основной этический идеал



# Христианство и его роль

- Повседневная жизнь человека была невозможна без религии и церкви:
- Любое важное событие было связано с совершением религиозных таинств и посещением церкви;
- Представления о пространстве и времени, в котором жил человек, определялись христианскими догматами о сотворении мира, Страшном суде, конце времени и спасении;
- нравственные представления базировались на христианской системе ценностей – законах Моисея и Нагорной проповеди Христа;
- идея посмертного воздаяния и спасения являлась важнейшим регулятором поведения людей.

# Символы Христа



# Христианские реликвии



## Воздействие религии на общество и мировой прогресс



Религия в условиях феодальной раздробленности была объединяющим фактором

Церковь поддерживала архитектуру, искусство, университеты

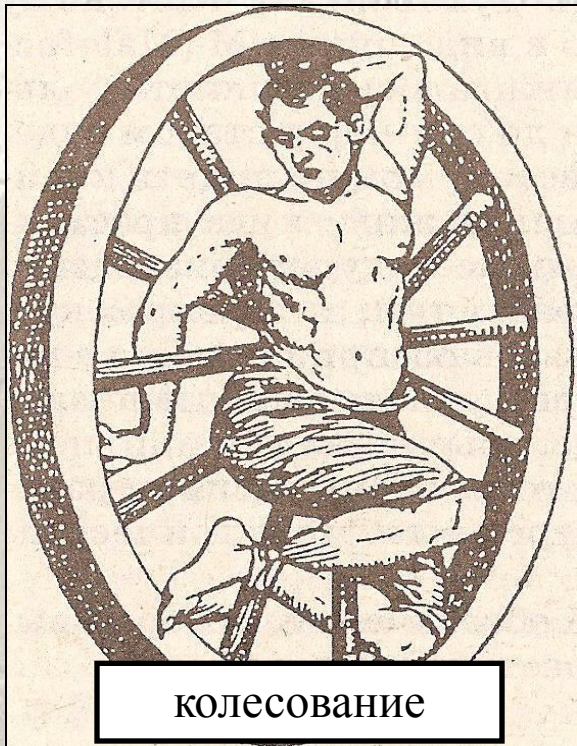
Религиозный диктат ограничивал свободу мысли

Церковью были инициированы религиозные войны, крестовые походы, во время которых погибли сотни тысяч людей, разграблены десятки городов

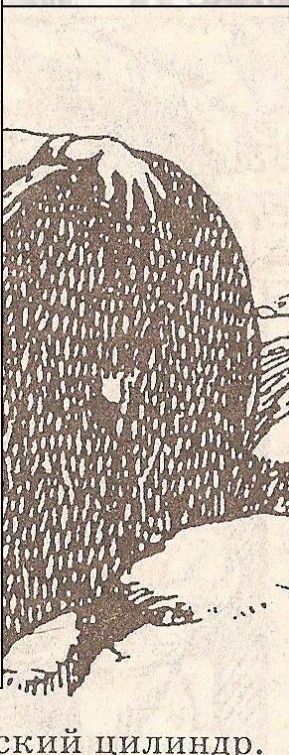
В то же время крестовые походы способствовали развитию торговли и судоходства, освоению культурных и технических достижений Востока



# Средневековые пытки



колесование



Римский цилиндр.



Вырезание языка 1590 г.

# Сожжение еретиков в Испании

Начиная с XI века в Западной Европе стали распространяться ереси, т. е. такие религиозные течения, которые были направлены против господствовавшей феодально-католической церкви и результатом которых было отделение от церкви большего или меньшего числа верующих. Развитие средневековых ересей тесно связано с ростом городов, усилением класса горожан как особого «третьего сословия», выявлением острых социальных противоречий между горожанами и феодалами. Нападки горожан на феодальный строй в ересьх получали новую своеобразную религиозно-идеологическую форму. Обычно ереси и развивались в Западной Европе в тех странах, где городская жизнь получила наибольшее развитие. Южная Франция, Южная Германия, Северная Италия, Нидерланды, Англия, Чехия были значительными очагами еретического движения

# Сожжение ведьмы

- Казнь ведьмы Анны Хендрикс, которую сожгли заживо в Амстердаме в 1571 г. Гравюра голландского художника и поэта Яна Люкейна показывает бесчеловечность и жестокость обвинителей, не знавших жалости к «изобличенным прислужницам Дьявола».





# Пытка в «испанском сапоге»

- В качестве пыток на ведовских процессах обычно использовались сдавливание пальцев в особых тисках, наложение колодок на ноги или пытка обвиняемого на дыбе



# Время в средние века

- Средневековье унаследовало приемы измерения времени от древнейших времен. Приборы для такого измерения делились на две большие группы: отмерявшие отрезки времени и показывающие астрономическое время. К первым можно отнести песочные часы, известные с древности, но зафиксированные в Западной Европе лишь в 1339 г., и огненные часы – свечи или масляные лампы, сгорание которых происходит за определенные промежутки времени. Ко второму типу часов относят солнечные и механические.



# Время в средние века

- Исследователи XIX в. приписывали изобретение механических часов знаменитому ученому Герберту Орильякскому (ок. 940-1003). На самом деле он лишь усовершенствовал (ок. 983) водяные часы, и теперь ось ее вращалась под воздействием падающей воды; это дало возможность впоследствии заменить силу воды весом гирь, т.е. облегчило создание механических часов.

# Средневековый город

- Во внешнем облике городов и деревень преобладали пестрота и контрасты. Средневековый город выступал как единое целое, опоясанный стенами и оцетинившийся грозными башнями. Сколь высокими и массивными ни были бы каменные дома купцов или знати, здания храмов своими громадами величественно царили над городом.

# Значение собора в средневековом городе

- В средневековом городе собор долгое время был единственным общественным зданием. Он исполнял роль не только религиозного, идеологического, культурного, просветительского центра, но и административного и в какой-то степени хозяйственного.

# Средневековый город

- Средневековый город был невелик и замкнут стенами. Жители воспринимали его целостно, в ансамбле, - чувство, утраченное в современном городе. Собор определяет архитектурный и пространственный центр города, при любом типе городской планировки паутина улиц тяготела к нему. Как самое высокое здание в городе в случае необходимости он служил сторожевой башней.





- Собор был “хранителем времени”. Колокола отбивали часы суточного богослужения, но они же долгое время возвещали начало и конец работы ремесленника. До XIV в. – начала распространения механических башенных часов – именно соборный колокол задавал ритм «размеренной жизни».

# Архитектура

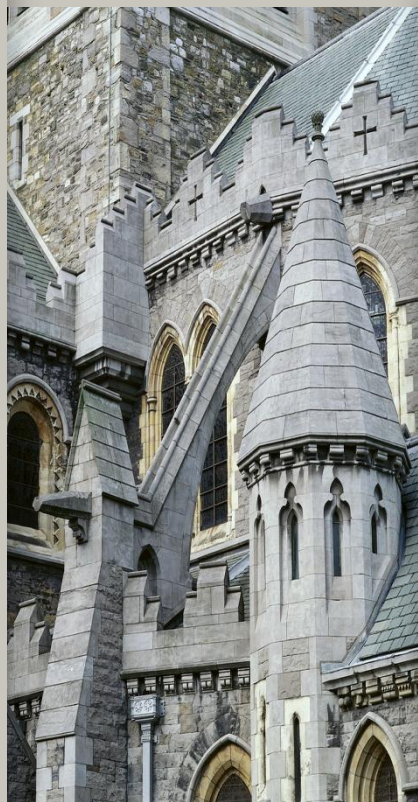
- В средние века во многих странах преобладал так называемый готический стиль архитектуры. Этот стиль отражал нравы средневековых людей, которые строили очень высокие здания соборов. Этот тип архитектуры отражал стремление к богу.



# Пример Английской готической архитектуры



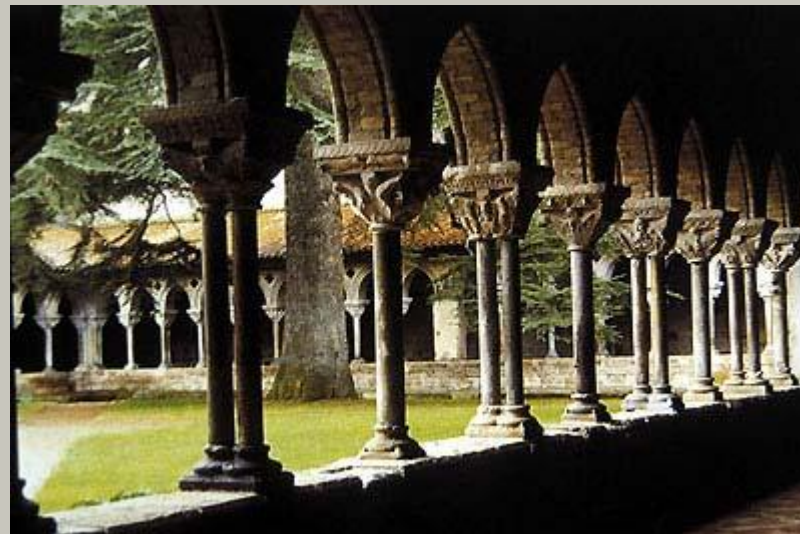
# Архитектурные стили



# Архитектурные стили



# Архитектурные стили



# Культура средневековья очень контрастна.

- Соединение возвышенного и низменного в повседневной жизни: ожидание конца света, постоянная подготовка к нему и в то же время удручающая простота нравов, когда обжорство, распутство и другие пороки не выглядят аномально. Это контрасты общественного устройства с его жестким сословным делением, при котором невозможно смешение социальных слоев друг с другом. Средневековая культура и в целом жизнь общества - единство "высокого" и "низкого", городского и сельского, рыцарского и цехового и других начал.

# Выводы:

Большую роль в Средневековье христианская религия, определявшая весь уклад жизни людей того времени..

Признаками раннесредневековой культуры можно считать приверженность традиции, консерватизм всей общественной жизни, господство стереотипа в художественном творчестве, устойчивость мышления, которое было навязано и церкви.