



*Достижения
и
противоречия
индустриальной цивилизации*

План лекции

1. Особенности индустриальной цивилизации в конце XIX – начале XX вв.
2. Мировые войны и тоталитарные режимы – трагедии индустриальной эпохи.
3. Индустриальное общество на пути либерального реформизма.

Индустриальное общество - это

общество, в котором машинная индустрия занимает ведущее место, определяя его экономическое благополучие, военный потенциал и международный статус

Вектором развития этого общества является постоянное совершенствование, обновление



Страны первого и второго эшелона модернизации

Эпицентр I эшелона находился в Англии с последующим распространением на континентальную Европу и Северную Америку.




Страны второго эшелона (Восточная Европа и страны Востока) вступили в индустриальную эпоху позднее

*Для них характерна
догоняющая модернизация*

Хронологические рамки индустриальной цивилизации

- ❑ XVI – XVIII вв. – складывание предпосылок индустриальной цивилизации (преиндустриальная цивилизация)
- ❑ последняя треть XVIII – середина XIX в. – фаза становления и быстрого развития индустриального общества
- ❑ до 1914 г. – фаза стабильного развития
- ❑ до 70-х гг. XX в. – фаза заката
- ❑ с 70-х гг. XX в. – фаза перехода к постиндустриальной цивилизации.

Конец XIX в. - новые признаки индустриального общества:

 *капитализм свободной конкуренции
постепенно стал приобретать
черты монополистического капитализма,
вступив в империалистическую
стадию развития*



Признаки империализма:

- высокая концентрация производства и образование монополий;
- активное внедрение достижений научно-технического прогресса в производство;
- укрупнение и монополизация банковского капитала; слияние банковского капитала с промышленным и образование крупных финансово-промышленных групп;
- вывоз капитала и формирование крупных транснациональных корпораций;
- усиление экономической и политической экспансии, борьба за передел сфер влияния и новые территории между наиболее сильными государствами мира.

Кризисы индустриальной цивилизации

Кризис 1900-1901 г.г.

привел к падению мирового
промышленного производства на 2%,

кризис 1907-1908 г.г. — на 6,4%,

кризис 1920-1921 г.г. — на 16,4%

кризис 1929-1933 г.г. — на 46,4%



С ростом производительности труда перенасыщение рынка происходит быстрее, и время между кризисами сокращается

- ❑ Со времени первого экономического кризиса в 1825 г. по 1857 г. кризисы происходили через 10-11 лет,
- ❑ с 1866 по 1907 г. — через 7-9 лет, следующий кризис был отодвинут первой мировой войной на 1920 г., затем был кризис 1920-1933 г.г., после которого кризисный цикл сократился до 4-6 лет.

Германия в начале XX в. – классическая страна монополистического капитализма



- В 1905 г. в Германии действовало более 380 картелей, объединявших 12 тыс. предприятий черной металлургии, машиностроения, химической и военной промышленности.
- Они давали $\frac{3}{5}$ всей продукции.

США

- В 1901 г. было создано 75 трестов, в которые вошли 1600 предприятий.
- В 1903 – 1905 гг. монополизированные предприятия производили 75% стали, 75% угля, 84 % нефти.

Подобные процессы, хотя в несколько иной форме, происходили в Англии, Франции, России, Японии и других промышленных странах.

Стремительный прогресс науки и техники в начале XX в.

- Вытеснение парового двигателя электричеством
- Изобретение способа изготовления высококачественной стали
- Открытия в области физики, химии и их внедрение в производство – все это привело к появлению новых отраслей промышленности (электротехнической, автомобильной, нефтехимической)





Величайшие завоевания научной и технической мысли стали использоваться в военном деле

- Появление военной авиации и танков
 - Создание мощных военно-морских флотов, включая подводный
 - Создание новых видов взрывчатых веществ, отравляющих газов
 - Создание скорострельного автоматического оружия
 - Внедрение средств радиосвязи.
- все это расширяло военное производство, усиливало опасность гонки вооружений, создавало материально-техническую базу для новых войн.*

Мировые войны – трагедии индустриальной ЭПОХИ

- В основе двух мировых войн XX века – **Первой (1914 – 1918)**
- **Второй (1939 – 1945)** – лежали достижения и противоречия индустриальной цивилизации.
- В отличие от войн Средневековья и Нового времени, *мировые войны* имели глобальный характер и по территории, охваченной военными действиями, и по количеству участвовавших в них стран, и по своим разрушительным последствиям.



Человек, используя мощь своего разума, создал средства для собственного уничтожения



22 апреля 1915 г. по приказу немецкого командования была осуществлена газовая атака против англичан с применением ядовитого газа (хлора).

15 тыс. человек было отравлено из которых **5 тыс.** умерло.

В августе 1945 г. США подвергли атомной бомбардировке японские города Хиросиму и Нагасаки.

Было уничтожено более **100 тыс.** мирных жителей, а около **400 тыс.** человек получили смертельную дозу радиации.



Мировые войны поставили на грань гибели мировую цивилизацию

В то же время они были отражением коренных перемен, произошедших в мире, одним из страшных последствий самого процесса развития цивилизации



«Великий кризис» 1929 – 1933 гг.



сопровождался почти во всех странах ростом тенденций к государственному вмешательству в экономическую и социальную жизнь, к созданию механизмов и институтов сильной государственной власти.

Три варианта выхода из кризиса 1929 – 1933 гг.

• *Либерально-реформистский*, наиболее ярко воплотившийся в политике «нового курса» президента США Ф. Рузвельта.

• *Социал-реформистский*, характерный для Скандинавских стран и Франции.

• *Тоталитарный* вариант государственного регулирования, который наиболее полно и последовательно был использован в Германии.

Первая мировая война явилась толчком к возникновению **тоталитаризма** (от лат. *totaliter* – полностью, целиком).

- Тоталитарные режимы XX в. были порождены конкретными историческими обстоятельствами и устанавливались в государствах «догоняющей» экономической модели со слабыми демократическими традициями.

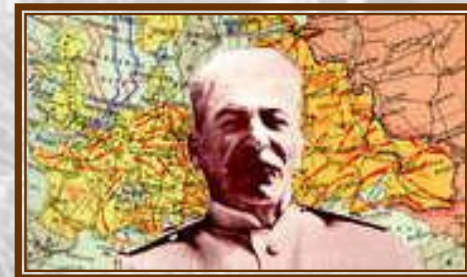
Тоталитарный вариант

- выход из кризиса 1929 – 1933 гг. основывался на максимальном устранении рыночных отношений и сверхцентрализации. Он был характерен для Италии, Испании, Японии и наиболее ярко проявился в Германии.

- Главной чертой антикризисной политики этих государств стала *милитаризация народного хозяйства с целью вооруженного передела мира.*

Формирование двух «очагов» тоталитаризма –

Западноевропейский (Италия, Германия) – *фашизм*




Российский (СССР) – *сталинизм*



Адольф Гитлер

Представлял собой различные варианты поиска выхода из глобальных противоречий индустриальной цивилизации и являлось попыткой реализации социальных проектов по созданию новых систем общественного развития, дистанцированных от либерально-демократических ценностей и принципов классического капитализма

Важнейшей задачей и фашистских, и советского тоталитарных государств было



Осуществление ускоренной модернизации с целью ликвидации экономического отставания от передовых индустриальных держав.

Выход из экономического кризиса в Германии был осуществлен

- На основе введения прямого государственного регулирования хозяйственной жизни
- Произошло огосударствление сырьевых отраслей, топливно-энергетической промышленности, транспорта.
- Проводилось принудительное картелирование (вхождение отдельных предприятий в состав крупных монопольных объединений, тесно связанных с государством).
- Ограничивалась свобода предпринимательства, рыночная экономика перестала функционировать.
- Осуществлялся контроль над рынком рабочей силы и трудовых отношений (введение всеобщей трудовой повинности).

Модернизация Германии

Была нацелена на развитие военной промышленности и военной инфраструктуры.

Проводилась в интересах крупного промышленного и финансового капитала, военных кругов, партийно-государственного аппарата.

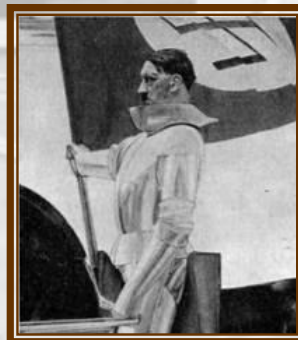
Важным атрибутом тоталитарного государства является *вождизм*

- ! Лидер правящей партии воспринимается как вождь – выразитель национального духа, политический лидер и теоретик.
- ! В его руках сосредоточиваются диктаторские властные полномочия
- ! Авторитет вождя поддерживается через механизмы «культа личности»



Культ личности

- *возвеличивание отдельной личности (как правило, государственного деятеля) средствами пропаганды, в произведениях культуры, государственных документах, законах.*



Тоталитарные режимы проводили широкую социальную политику:

- Бесплатное здравоохранение и образование
- Дешевое жилье и общественный транспорт
- Доступность культурного и спортивного досуга
- Отсутствие явной безработицы
- - *Это обеспечивало активную поддержку режима населением*

Фашизм

- (итал. *fascismo* от *fascio* «пучок, связка, объединение») обозначает **политический режим диктаторского типа**



Фашизм явился отражением и результатом развития главных противоречий западной цивилизации

Характерные черты фашизма:

- Национализм и расизм
- Неприятие демократии
- Широкое применение насилия
- Стремление создать тоталитарное государство

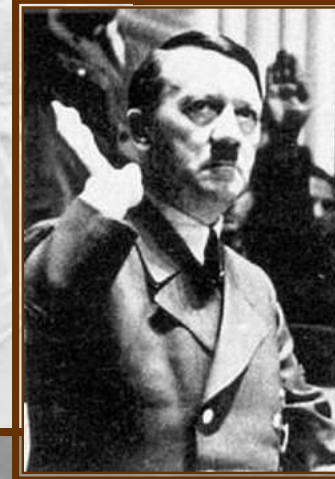
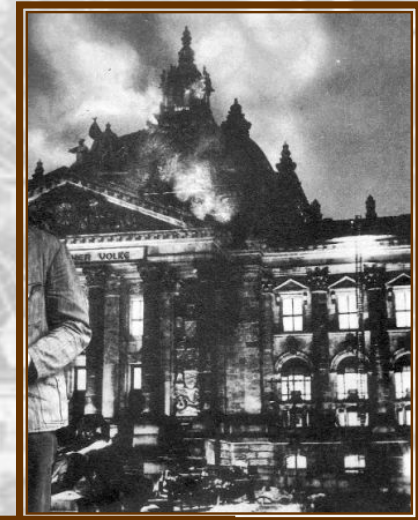
Итальянский фашизм

- Первым оформился итальянский фашизм. В марте **1919** г. на съезде бывших фронтовиков в Милане было официально провозглашено рождение фашистского движения во главе с **Б. Муссолини**, получившим титул «вождя» – «дуче» (duce). Оно стало называться «Национальной фашистской партией». Отряды и группы «фаши» быстро возникли по всей стране. Фашистская партия в Италии насчитывала 300 тыс. членов.
- В октябре 1922 г. король Италии поручил
- Б. Муссолини сформировать кабинет министров.



Возникновение фашизма в Германии

- В сентябре 1919 г. в Германии возникла немецкая рабочая партия. В 1922 г. она была переименована в национал-социалистскую партию (НСДАП) во главе с А. Гитлером. Социальная база партии – националистически настроенные рабочие, мелкая буржуазия, крестьяне, ветераны войны, безработные.
- на парламентских выборах в июле 1932 г. НСДАП получила 34,7% голосов избирателей.
- В 1933 г. А. Гитлер получил должность рейхсканцлера (премьер-министра) из рук президента Германии Пауля фон Гинденбурга.



Обстоятельства, способствовавшие установлению фашистской диктатуры в Германии

- Монополистическая буржуазия нашла в ней выход из острой политической ситуации, созданной экономическим кризисом.
- Мелкая буржуазия и часть крестьянства возлагали на нее надежды на смягчение экономических трудностей, вызванных ростом монополий и экономическим кризисом.
- Рабочее движение в Германии оказалось расколотым (острая борьба между коммунистами и социал-демократами)

Идеология фашизма

- В основе фашистского взгляда на мир и общество лежало социал-дарвинистское понимание жизни отдельного человека, нации и человечества в целом как активной агрессии, биологической борьбы за существование. Побеждает, с точки зрения фашиста, всегда сильнейший. Таков высший закон, объективная воля жизни и истории.
- Фашизм отрицал гуманизм и ценность человеческой личности. Ее следовало подчинить абсолютному, тотальному (всеобъемлющему) целому — нации, государству, партии.
- Итальянские фашисты заявляли, что признают индивида лишь постольку, "поскольку он совпадает с государством, представляющим универсальное сознание и волю человека в его историческом существовании".
- Программа германской нацистской партии провозглашала: "Общая польза превышает личной пользы". Гитлер часто подчеркивал, что в мире происходит переход "от ощущения „я“ к ощущению „мы“, от прав личности к верности долгу и ответственности перед обществом".

Идеология фашизма

- В центре фашистской доктрины находился не человек, а коллектив — нация (у германских нацистов — "народное сообщество"). Нация — это "высшая личность", государство — "неизменное сознание и дух нации", а фашистское государство — "высшая и самая мощная форма личности", — писал Муссолини.
- Для итальянских фашистов определяющими моментами были не этническая природа, расовая принадлежность или общая история, а "единое сознание и общая воля", носителем которых и было национальное государство. "Для фашиста все в государстве, и ничто человеческое и духовное не существует и тем более не имеет ценности вне государства, — учил „дуче“.

Расовая теория фашизма

- руководящая роль в мире предначертана для арийской (немецкой) расы, которая единственная в мире характеризуется мужеством, высоким понятием чести, верности родине, организованностью, интеллектом и творческим потенциалом. Выдвижение арийской нации происходит в истории постепенно, и завершается покорением Германией полмира и становлением ее «центром арийской расы — создателя».

Немецкие нацисты исповедовали "расовую теорию".

- Они полагали, что в природе существует "железный закон" пагубности смешения живых видов.
- Этот примитивный дарвинизм нацисты переносили на человеческое общество, считая расы естественными биологическими видами. "Единственной причиной вымирания культур было смешение крови и, как следствие, снижение уровня развития расы. Люди гибнут не в результате проигранных войн, а в результате ослабления силы сопротивления, присущей только чистой крови", — утверждал Гитлер.
- Отсюда следовал вывод о необходимости "расовой гигиены", "очистки" и "возрождения" германской "арийской расы" с помощью "народного сообщества людей немецкой крови и немецкого духа в сильном, свободном государстве". Другие "неполноценные" расы подлежали подчинению или уничтожению. Особенно "вредными", с точки зрения нацистов, были народы, живущие в разных странах и не имеющие собственного государства. Национал-социалисты уничтожили миллионы евреев и сотни тысяч цыган.

Основные черты фашизма

- Огосударствление всех сторон жизни общества посредством создания системы массовых организаций. Для фашистских государств характерно наличие рыночной экономики при сильной регулирующей роли государства.
- Значительная военизация общества.
- Насильственные методы подавления инакомыслия (оппозиции).
- Тотальная система идеологического контроля, целью которого провозглашается развитие и приумножение нации, сплочения народа под единым идеологическим строем.
- Культивация консервативных, националистических , идей, целью которых провозглашается отстаивание прав и свобод коренного населения.
- Вождизм: культ личности.
- Неприятие принципов либеральной демократии.
- Создание идеала «новой личности»: волевой, сильной духом, освобождённой, находящейся «по ту сторону добра и зла».
- Шовинизм и его крайняя форма – геноцид.
- Полицейское государство.

Советская модель тоталитарного государства имела иные истоки формирования, идейные основы и цели развития

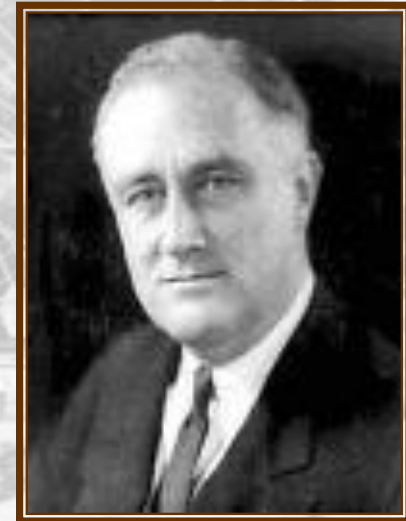
- Жесткое централизованное государственное регулирование экономики
- Ликвидация частной собственности и замена ее общественной, государственной
- Ликвидация свободы труда и замена ее внеэкономическим принуждением
- Государственное регулирование рабочего дня, заработной платы
- Запрет забастовок
- Экономическая автаркия
- Милитаризация экономики

Либерально-реформистский вариант выхода из кризиса

- ✎ Получил свое выражение в антикризисной политике «нового курса» президента США Ф. Рузвельта.
- ✎ Американский вариант опирался на традиции либеральной экономической доктрины: упор делался на косвенные методы воздействия на хозяйственную и общественную сферу жизни.

Главная идея «нового курса» Рузвельта –

- активное государственное регулирование с целью более справедливого распределения общественных богатств и создания системы социальной защиты населения.
- Были проведены банковская и финансовая реформы, послужившие исходным пунктом последующих преобразований.
- Государство осуществляло крупные инвестиционные мероприятия: поддержка сельского хозяйства; организация общественных работ



Особенность США

- В отличие от тоталитарных режимов Германии и Италии, усиление государственного вмешательства на основе «нового курса» не привело США к ликвидации демократических институтов, а наоборот, способствовало расширению гражданских прав в социально-экономической сфере и усилению их гарантий со стороны государства.

Социал-реформистский вариант выхода из кризиса был осуществлен в Швеции, Дании, Норвегии и Франции

- Усиление регулирующей роли государства (под контроль государства была поставлена внешняя торговля и вывоз капитала; снижен банковский процент по кредитованию производства; финансировалось капитальное строительство, сельскохозяйственное производство и т. д.).
- «социализация» экономики, т.е. переход отдельных предприятий и отраслей хозяйства к государству

Эти мероприятия подкреплялись сильной социальной политикой:

- Создание системы государственного страхования
- Улучшение пенсионного обеспечения
- Принятие законов по охране материнства и детства
- Развитие трудового законодательства
- Государственное финансирование жилищного строительства.

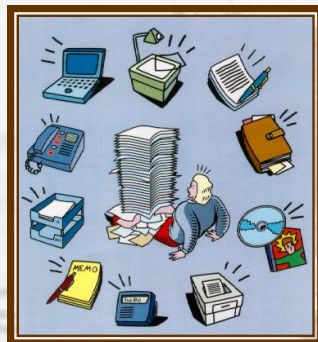
Этот вариант не приводил к моментальным положительным результатам

- Не во всех странах реформаторам удавалось сохранить оптимальный баланс в мероприятиях – это создавало неустойчивость внутриполитической обстановки, лишало реформы последовательности, а иногда и прерывало их (как это случилось в Испании и Франции с победой правых сил).
- Тем не менее, *это направление оказалось весьма перспективным*, ибо сегодня мы имеем феномен «шведского социализма» процветающих стран Скандинавии.





Научно-техническая революция (НТР)



Это процесс ускоренного развития науки и техники (середина 40-х гг. XX в.)

- **Характерной чертой современной НТР является превращение науки в непосредственную производительную силу.**
- **НТР имеет всеохватывающий характер, оказывает влияние на экономику, политику, идеологию, быт, духовную культуру, психологию людей.**

Краткая хронология открытий и изобретений 40-х – 60-х гг. XX века

- 40-е гг. – телевидение, транзисторы, компьютеры, радар, ракеты, атомная бомба, синтетические волокна, пенициллин;
- 50-е гг. – водородная бомба, искусственные спутники Земли, реактивный пассажирский самолет, электроэнергетическая установка на базе ядерного реактора, станки с числовым программным управлением;
- 60-е гг. – лазеры, интегральные схемы, спутники связи, скоростные экспрессы.



Негативные последствия научно-технической революции

- Создание оружия массового уничтожения (ядерного, химического, бактериологического) поставило человечество в середине XX в. на грань самоуничтожения.
- Возникновение негативных явлений экономического и социального порядка (например, хроническая безработица, массовая миграция рабочей силы, демографический взрыв)
- загрязнение окружающей среды.



Основные признаки тоталитарного общества:

- Наличие одной официальной идеологии, отвергающей старые порядки и традиционную мораль и полное подчинение поставленным целям (построить «новое общество»).
- Наличие единственной, массовой партии, руководимой диктатором, которая сливается с государственным аппаратом и тайной полицией.
- Крайне высокая роль государственного аппарата, проникновение государства практически во все сферы жизни общества.

Основные признаки тоталитарного общества:

- ❑ жесткая идеологическая цензура всех легальных каналов поступления информации, а также программ среднего и высшего образования. Уголовное наказание за распространение независимой информации.
- ❑ Большая роль государственной пропаганды, манипуляция массовым сознанием населения.
- ❑ Массовые репрессии и террор со стороны силовых структур.
- ❑ Уничтожение индивидуальных гражданских прав и свобод.
- ❑ Централизованное регулирование экономики.
- ❑ Всеобъемлющий контроль правящей партии над вооруженными силами.

Расизм

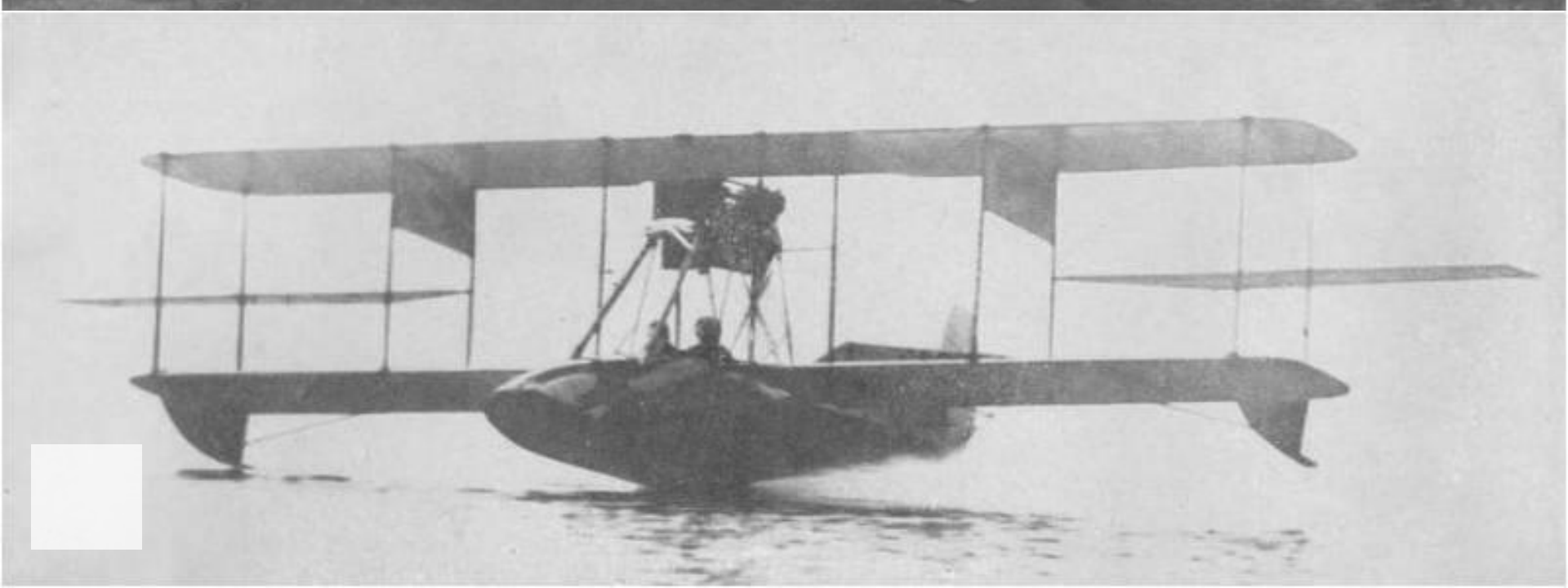
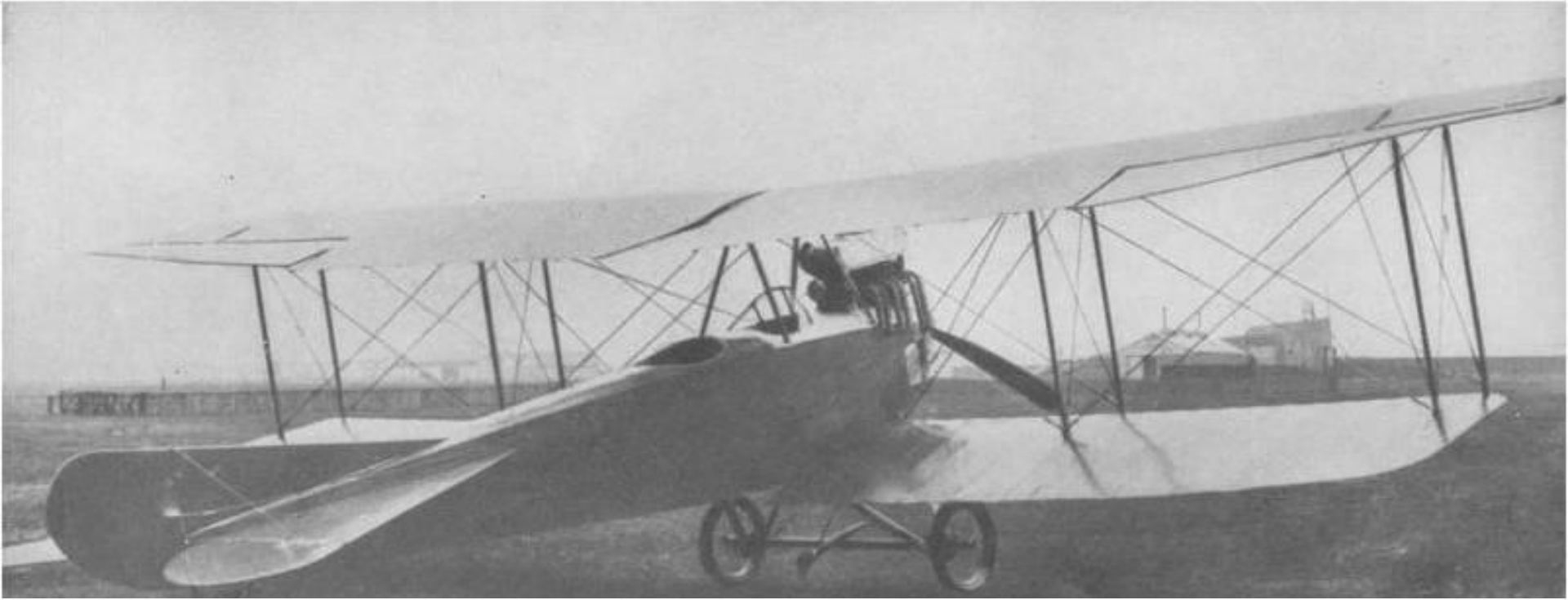
- Другие расы, по этой теории, вследствие «инорасовых примесей» получили «отрицательные» качества и поэтому должны стоять ниже арийской. Так, вслед за арийцами идут скандинавы и англичане, затем французы и испанцы, потом румыны и итальянцы, и еще ниже — славяне. Из народов Азии избранной расой провозглашались японцы, за ними — индийцы, потом корейцы, еще ниже — китайцы и негры.

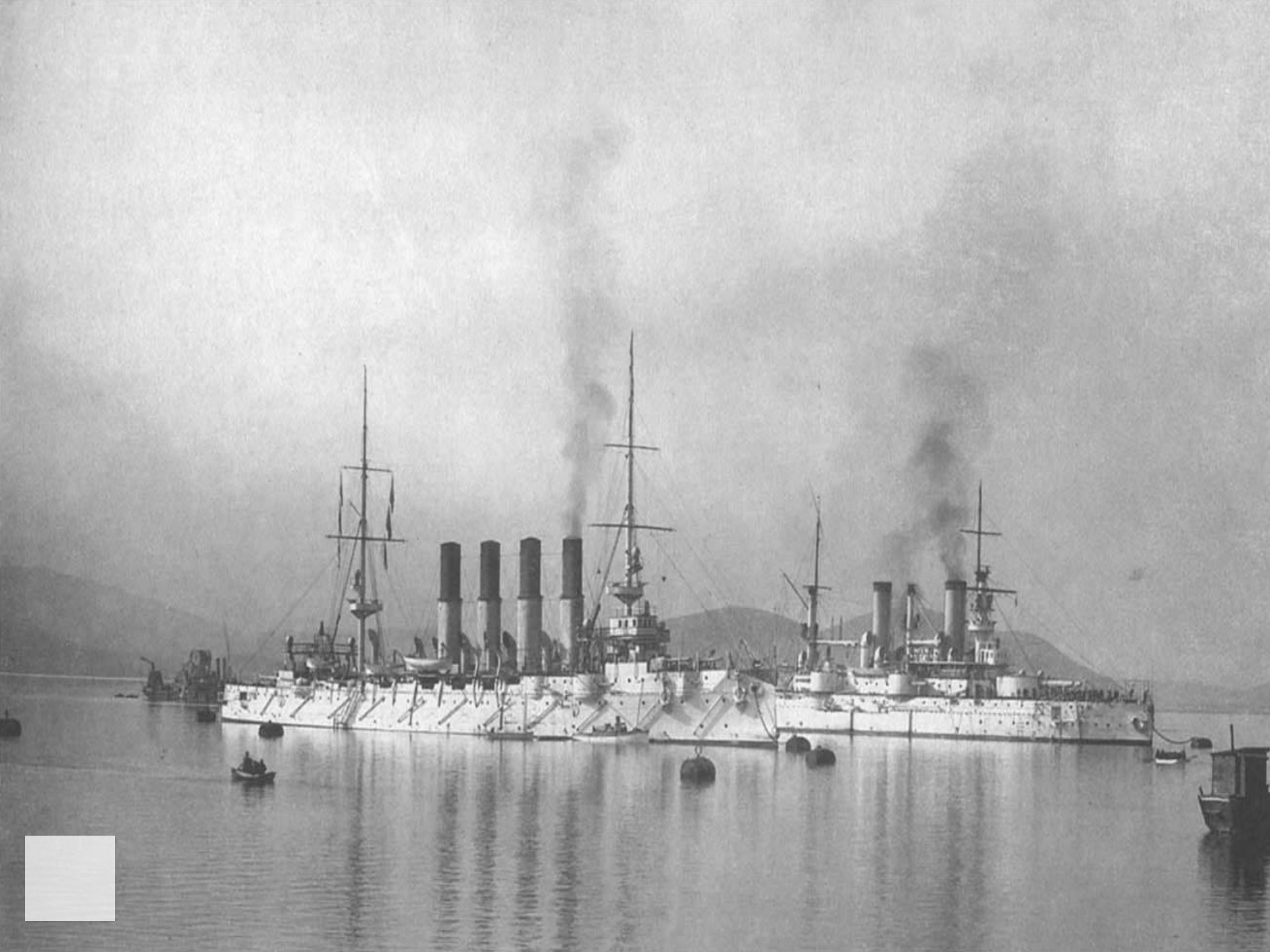
- Значительно ниже всех перечисленных — арабы и цыгане. Евреи при этом названы Гитлером «недочеловеками», отнесены к нации, «непригодной для жизни», лишь отравляющие жизнь других рас и в первую очередь, арийской. Согласно этой концепции евреи должны подвергнуться полнейшему истреблению. Славяне вначале, путем непомерно тяжелых работ, голода и стерилизации мужчин должны быть резко сокращены в численности, а остаток превращен в рабов. В угоду этой теории, было уничтожено более 12 миллионов человек, представителей «низших» рас.

9. - Char lourd franchissant un fossé.











Выводы

В отличие от традиционных цивилизаций для индустриальной эпохи доминантой развития становится:

- ✎ Человеческая деятельность**
- ✎ Поиск новых знаний**
- ✎ Воплощение знаний в технике и технологиях**

Высший принцип жизни индустриального общества заключается в:

- ✎ обновлении**
- ✎ поступательном движении**
- ✎ прогрессе**

Вместе с тем тотальное внедрение техники в жизнь человека несет в себе реальную угрозу биосфере Земли, порождает массу экологических проблем, связанных с утилизацией отходов производства и делает все более насущной необходимость гуманизации производства и общественных структур.