

Личность как система. Процесс социализации личности.

Вопросы лекции:

1. Человек как биосоциальная система.
2. Структура личности в социологии.
3. Социализация личности.

Человек – биосоциальная система.

- Человек появился в результате биологической и культурной эволюции.
- Человек является носителем социальных качеств и свойств, определённое сочетание которых и определяет его как личность.

ЛИЧНОСТЬ

- Интегральное социальное качество, которое формируется у индивида в процессе включения его в систему общественных отношений, освоения им материальных и духовных продуктов человеческой культуры.

Личность

- Активный элемент социальной системы.
- Личность осуществляет свободу выбора из имеющихся возможностей, создаёт проекты, ставит перед собой цели и мобилизуется для их достижения.

Структура личности

- В структуре личности можно выделить два компонента: совокупность отношений с внешним миром, центром которого является индивид и внутреннее, идеальные отношения, в значительной степени определяющие характер взаимодействия с социальными реальностями.

Типы личности:

- Базисная личность – это личность, обладающая наиболее распространёнными чертами в данном обществе.
- Идеал личности – это личность которую общество провозглашает определённым эталоном.

Базис личности

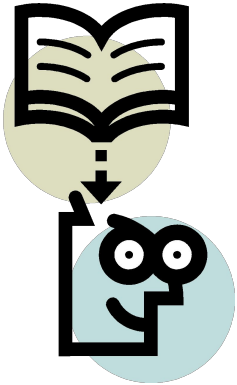


- Это совокупность отношений и разнонаправленных связей с внешним миром, центром которого является индивид.

Психическая структура личности: (з. фрейд)

- Ид (оно)-био источник энергии
- Эго (я)-контроль и соотнесение поведения в реальности
- Супер эго- идеализированный родитель (нравственность и оценки в обществе)

Знания и убеждения относятся к качествам личности



- Взгляды, мнения относятся к чертам личности.
- Знания и убеждения участвуют в определении стратегии поведения личности
- Взгляды и мнения в регулировании поведения в конкретных ситуациях.

Источник индивидуального
поведения личности –
реальное «я»

Реальное
«я»

Ретро-
спективно
е
«я»

Идеально
е
«я»

Отражённо
е
«я»

Статусно-ролевая концепция ЛИЧНОСТИ

- Человек- отдельный представитель нашего биолог.вида.
- Индивидуальность-особенное, отличающие человека от других (природные и соц. свойства)
- Личность – совокупность индивидуальных и соц.-психолог. Свойств, делающих человека способным к участию в соц.взаимодействии.
- Выработка качеств происходит при перемещении по статусным позициям (сын, муж,дед, и тд.)

Статус - От лат. Status – состояние дел, положение

- Статус-положение занимаемое в обществе

- Приписываемый Достигнутый-

(по рождению)

Неформальный(личный –друг,весельчак,
изгой)

- Главный (основной) статус - определяющий среди других статусов индивида (раб, президент). Определяет место индивида в системе социальных отношений.
- одновременно мы занимаем много позиций (студентка, дочь, подруга и тд) совокупность статусов-ячеек и составляет- ***социальную структуру общества.***

Каждой позиции в обществе соответствует образец поведения, одобренный и ожидаемый обществом от занимающего позицию.

- **Роль** – поведение (действие) индивида исходя из ожиданий общества.
- Ролевое ожидание- типичное поведение для людей данного статуса в данной социальной системе
- Ролевая идентификация – усвоение образцов поведения (кодов) связанных с выполнением той или иной роли по статусу.
- Многообразии статусных наборов создаёт возможность ролевого несоответствия и конфликта (клоун-чиновник)

Основные положения ролевой теории:

- Сформулированы Дж. Г. Мидом в книгах «Роль, Я и Общество» (1934 г.), «Исследование человека» (1936 г.)
- Все мы учимся речевому поведению через восприятие нас каким-либо лицом.
- Человек видит себя глазами окружающих, поэтому подыгрывает их ожиданиям или продолжает отстаивать свою роль.

*нормативная структура
социальной роли состоит из
4 компонентов:*

- ✓ Описание типа поведения, соответствующего данной роли
- ✓ Требования, связанные с данным поведением
- ✓ Оценка выполнения предписанной роли
- ✓ Санкции в наказание или награду за выполнение роли

Характеристики роли:

- Эмоциональность
- Способ получения (приписываемые и нет)
- Масштаб (описана или размыта)
- Формализация (произвольные или нет)
- Мотивации (на личные цели или нет)

Поведенческая теория личности:

- Поведение человека зависит от характера его общения с обществом и потребностей.
- Есть потребности естественные и социальные
- Неудовлетворенность потребностей приводит к формированию интересов, мотивов, стимулов к деятельности

Социализация личности.

- Социализация – это сложный процесс включения человека в социальную практику, приобретения им социальных качеств, черт, усвоения общественного опыта и реализации собственной сущности посредством выполнения определённой роли в практической деятельности.

Лишь в различных видах деятельности человек формируется как личность.



- Его социальная активность рассматривается как качество, а её реализация в социальной практике – функция.

Процесс социализации двойственен:

- Это раскрытие
заложенных в
индивиде
природных
качеств.

- Одновременно
это и результат
внешнего
воздействия
среды.

Элементы социализации:

- Социальная среда с её многообразными сферами;
- Человек с его природными задатками;
- Предметная деятельность человека;
- Круги общения человека;
- Структура сознания человека.

Взаимодействие человека со средой – ключевое в социализации.



К его анализу есть два подхода:

- интраиндивидуальный
- интериндивидуальный

Факторы социализации бывают объективные и субъективные.

- Информационно-образовательные,
- Стимуляционные,
- Регулятивно-контролирующие,
- Организационно-регулирующие

- Социальные потребности и интересы,
- Социальные ориентации и позиции,
- Социальная активность

Стадии и периоды социализации

Три периода:

- Дотрудовой,
- Трудовой,
- Послетрудовой.

Четыре стадии:

- Ранняя,
- Обучение,
- Социальная зрелость,
- Завершение жизненного цикла



Образованный человек

Может делить на ноль