

СОДЕРЖАТЕЛЬНАЯ ХАРАКТЕРИСТИКА ЭТАПОВ РАЗРАБОТКИ КСЗИ.

Выполнил:
студент 4 курса
Группа 20401
Шелкаев А. А.

Содержательная характеристика этапов разработки КСЗИ, включает в себя 10 этапов.

1 ЭТАП

**Подготовка организационно-
распорядительной
документации.**

Содержание работ:

- 1. Анализ организационно-распорядительных документов, нормативно-правовых документов в области Защиты Информации, влияющих на деятельность.
- 2. Установление границ, в которых предполагается поддерживать режим Информационной Безопасности.

Результат:

- 1. Проект документов, определяющие организационную составляющую КСЗИ (проект приказа о создании КСЗИ).
- 2. Документы, в которых определены границы системы (КСЗИ).



2 ЭТАП

**Определение объектов
защиты.**

Содержание работ:

1. Составление перечня Конфиденциальной Информации.
2. Структурирование Конфиденциальной Информации по направлениям, структурирование на ключевые элементы. Ключевой элемент информации - это элемент, удовлетворяющий трем требованиям: принадлежит конкретному источнику (человек, документ, образец и т.д.); содержится на отдельном носителе; имеет конкретную цену.
3. Составление перечня носителей, содержащих Конфиденциальной Информации
4. Анализ архитектуры существующей системы Защиты информации (выявление слабых и сильных сторон системы).

Результат:

1. Перечень объектов, подлежащих защите (перечень структурированной Конфиденциальной Информации, носителей, определение места их положения).
2. Акт обследования СЗИ (существующей) (содержит описание, принципы построения и архитектуру).



3 ЭТАП

Анализ угроз

Содержание работ:

1. Анализ (учет) каналов технические каналы утечки информации и несанкционированного доступа.
2. Анализ потенциальных угроз и выявление главных.
3. Ранжирование угроз.
4. Определение круга лиц, которых может интересовать конфиденциальной информации.
5. Построение моделей нарушителя.
6. Определяется вероятность реализации угроз. Проводится соотношение угроз с моделью нарушителя для определения соответствующей категории нарушителя и последующей оценки вероятности реализации данной угрозы. Например, если модель нарушителя не описывает категорию удаленных пользователей (в компании не предусмотрен удаленный доступ), то вероятность утечки информации в результате доступа к ней извне ничтожно мала, и ею можно пренебречь при расчете рисков.
7. Анализ рисков: - выбор и обоснование метода анализа рисков; - подготовка к проведению анализа; - проведение аналитических процедур; - обработка полученных результатов и ранжирование рисков по степени значимости.
8. Выбор политики управления рисками, в частности избегание, принятие, снижение, перенос или разделение риска.

Результаты:

1. Реестр угроз (документ «Модель угроз информации»).
2. Документ «Модели нарушителя».
3. Инструкция по анализу рисков; - результаты анализа; - отчет по результатам анализа и реестр рисков по рангам.
4. Документ «Стратегия управления рисками».

4 ЭТАП

Моделирование способов и средств Защиты Информации

Содержание работ:

1. Разработка мер по предотвращению угроз. Оценка вариантов мер (оценка эффективности, разработка технико-экономической оценки : укрупненные спецификации на оборудование и материалы, сметы на строительномонтажные и пуско-наладочные работы, оценка затрат на кадровое, материально-техническое и нормативное обеспечение КСЗИ, оценка эффективности будущей КСЗИ и целесообразности затрат.).
2. Определение политики безопасности (выработка стратегии).
3. Разработка плана мероприятий по реализации.
4. Выбор стратегии управления рисками.

Результаты:

1. Документ «Политика защиты информации».
2. Документы, отражающие расчеты (оценку) эффективности.
3. Документы, отражающие правовые, организационные и инженерно-технические мероприятия по предотвращению угроз.
4. План мероприятий по реализации мер защиты.



5 ЭТАП

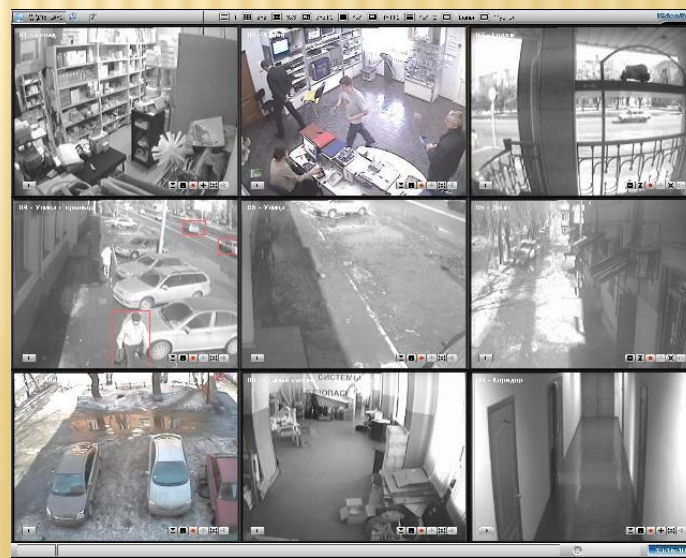
Разработка технических заданий на систему ЗИ

Содержание работ:

Техническое задание оформляется как самостоятельный документ, согласовывается со службой безопасности предприятия и утверждается его руководителем. Оно включает в себя следующие разделы:

- описание объекта защиты, назначение и основные требования к системе защиты,
- техничко-экономические характеристики, состав, содержание и организация работ,
- требования по подготовке объекта к монтажу систем, порядок приемки системы в эксплуатацию.

Результатом работы : является пакет технических заданий.



6 ЭТАП

Рабочее проектирование

Содержание работ:

- **1. Выбор исполнителя работ по проектированию.** При выборе исполнителя следует удостовериться, что исполнитель удовлетворяет ряду требований:
 - имеет требуемые лицензии на выполнение проектных работ;
 - имеет опыт работы по проектированию аналогичных систем защиты;
 - имеет внедренные системы защиты по выполненным им проектам;
- **2. Заключение договора** на выполнение работ. Договор составляется по стандартной форме. Важным вопросом при заключении договора является порядок оплаты работ.
- **3. Рабочий проект.** Рабочий проект является документом, на основании которого разрабатывается сметная документация и выполняются строительно-монтажные работы подсистем защиты информации техническими средствами.
- **4. Сметная документация.** Расчет затрат на создание КСЗИ



7 ЭТАП

Разработка «Эксплуатационной документации КСЗИ»

Содержание работ:

1. Составление инструкции эксплуатации КСЗИ.
2. Описание процедур обслуживания системы.
3. Разработка правил и положений по проведению тестирования системы и анализа ее работы.

Результат:

1. Инструкции эксплуатации КСЗИ и её элементов;
2. Документ, отражающий процедуры регламентного обслуживания КСЗИ;
3. Правила и положения по проведению тестирования и анализа работы КСЗИ.



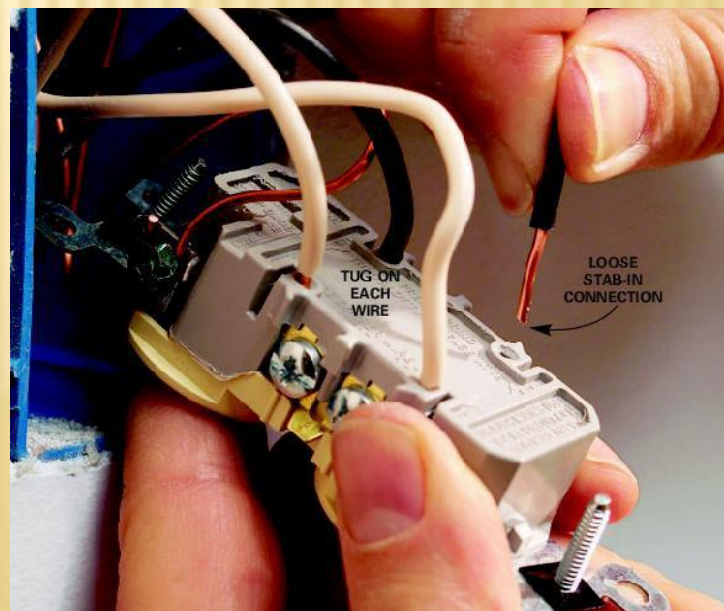
8 ЭТАП

Реализация рабочего проекта
– построение системы
защиты.

9 ЭТАП

Внедрение

- На этом этапе исполнитель проводит все пусконаладочные работы, обучает и инструктирует персонал предприятия правилам и режимам эксплуатации КСЗИ. После реализации этого этапа внедренная КСЗИ готова к последующему испытанию



10 ЭТАП

Эксплуатация

КОНТРОЛЬНЫЕ ВОПРОСЫ

1. Сколько этапов включает в себя содержательная характеристика этапов разработки КСЗИ?
2. Что входит в рабочее проектирование?
3. Что происходит на этапе внедрения системы?

ЛИТЕРАТУРА

- 1. Лекции по КСЗИ
- 2. <http://gendocs.ru/v35243/?cc=37&view=txt>
- 3. <http://images.yandex.ru/>

***СПАСИБО ЗА
ВНИМАНИЕ!!!***