

-
- **Чрезвычайные ситуации, присущие опасности для населения и возможные способы защиты от них работников организации**
-

-
- **Понятие о ЧС. Их классификация по виду и масштабу.**
-

Чрезвычайная ситуация —

- это обстановка на определенной территории, сложившаяся в результате аварии, опасного природного явления, катастрофы, стихийного или иного бедствия, которые могут повлечь или повлекли за собой человеческие жертвы, ущерб здоровью людей или окружающей среде, значительные материальные потери и нарушение условий жизнедеятельности людей.

Классификация чрезвычайных ситуаций

(Постановление Правительства РФ от 21.05.2007 № 304)

Чрезвычайные ситуации (ГОСТ 22.0.02)

ПО ХАРАКТЕРУ

природные

техногенные

биолого-социальные

военные

крупные
террористические
акты

ПО МАСШТАБАМ

локальные

муниципальные

межмуниципальные

региональные

межрегиональные

федеральные

Классификация ЧС по масштабам распространения и тяжести последствий

Вид ЧС	Зона действия	Число пострадавших, чел.	Материальный ущерб, руб.
Локальная	Объект	До 10	До 100 тыс.
Муниципальная	Муниципалитет, поселение	До 50	До 5 млн.
Межмуниципальная	Район, несколько поселений	До 50	До 5 млн.
Региональная	Субъект РФ	51 – 500	5-500 млн.
Межрегиональная	Два и более субъектов РФ	51 – 500	5-500 млн.
Федеральная		> 500	> 500 млн.

СТАДИИ РАЗВИТИЯ ЧС

- **Первая** – стадия накопления отклонений от нормального состояния или процесса
 - **Вторая** – инициирование чрезвычайного события, лежащего в основе ЧС
 - **Третья** – процесс чрезвычайного события, во время которого происходит высвобождение факторов риска
 - **Четвертая** – стадия затухания
-

ВНУТРЕННИЕ причины возникновения ЧС:

- сложность технологий;
- недостаточная квалификация обслуживающего персонала;
- проектно-конструкторские недоработки и ошибки;
- физический и моральный износ оборудования и механизмов;
- низкая трудовая и технологическая

дисциплины

■ **ВНЕШНИЕ:**

- стихийные бедствия.
- прекращение подачи электроэнергии, газа, технологических продуктов;
- возможные террористические акты;
- военные конфликты (войны).

АВАРИЯ (ГОСТ 22.0.05-94) – это опасное техногенное происшествие, создающее на объекте, определенной территории или акватории угрозу жизни и здоровью людей и приводящее к разрушению зданий, сооружений, оборудования и транспортных средств, нарушению производственного или транспортного процесса, а так же к нанесению ущерба окружающей природной среде.

Крупная авария, повлекшая за собой человеческие жертвы, значительный материальный ущерб и другие тяжелые последствия является **КАТАСТРОФой**.

Техногенная чрезвычайная ситуация

Это состояние, при котором в результате возникновения источника техногенной чрезвычайной ситуации на объекте, определенной территории или акватории нарушаются условия жизни и деятельности людей, возникает угроза их жизни и здоровью, наносится ущерб имуществу населения, народному хозяйству и окружающей природной среде.

-
- ЧС природного характера, характерные для Санкт-Петербурга, присущие им опасности и возможные последствия. Наиболее приемлемые способы защиты населения при возникновении данных ЧС. Порядок действий работников организаций в случаях угрозы и возникновения ЧС природного характера при нахождении их на рабочем месте, дома, на открытой местности.
-

Основные источники природных чрезвычайных ситуаций в Санкт-Петербурге:

- сильные ветры - ветровой поток и ветровая нагрузка,
- наводнения - поток (течение) воды и загрязнение гидросферы, почв, грунтов,
- морозы - охлаждение почвы, воздуха ,
- снегопады - снеговая нагрузка, снежные заносы,
- метели - снеговая и ветровая нагрузка, снежные заносы ;
- опасные геологические процессы - деформация земной поверхности и грунтов;
- лесные пожары – открытый огонь, пламя, нагрев тепловым, загрязнение атмосферы, почвы, грунтов, гидросферы.

БУРИ, ШТОРМЫ, УРАГАНЫ



Характер ветра	Скорость ветра, м/с	Характер разрушений
Буря	17-28	Повреждение легких построек, срыв кровли с крыш, повреждение ЛЭП. Ломаются ветки, деревья
Шторм	29-33	Массовое повреждение легких построек. Деревья вырываются с корнем.
Ураган	34-65	Разрушение легких и значительные повреждения прочих построек. Массовый повал леса.

Паводковый подъем воды



ОПЯ гидрологического характера

Заторы



Заторы – загромождение русла рек льдом во время ледохода. Происходят в конце зимы и весной.

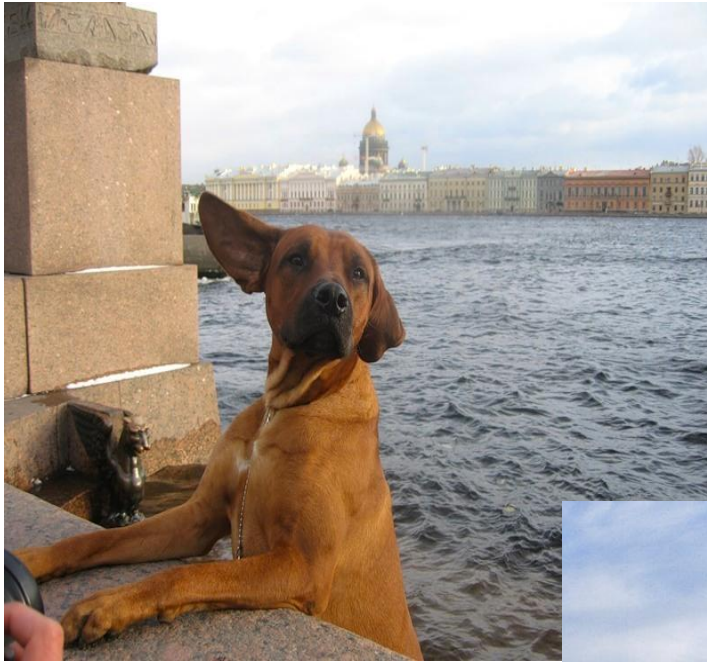
ОПЯ гидрологического характера

Зажоры



Зажоры – скопление шуги (рыхлого льда и небольших льдинок) и мелкобитого льда, образующие пробку в русле реки в начале зимы.

ОПЯ гидрологического характера
Нагонные наводнения



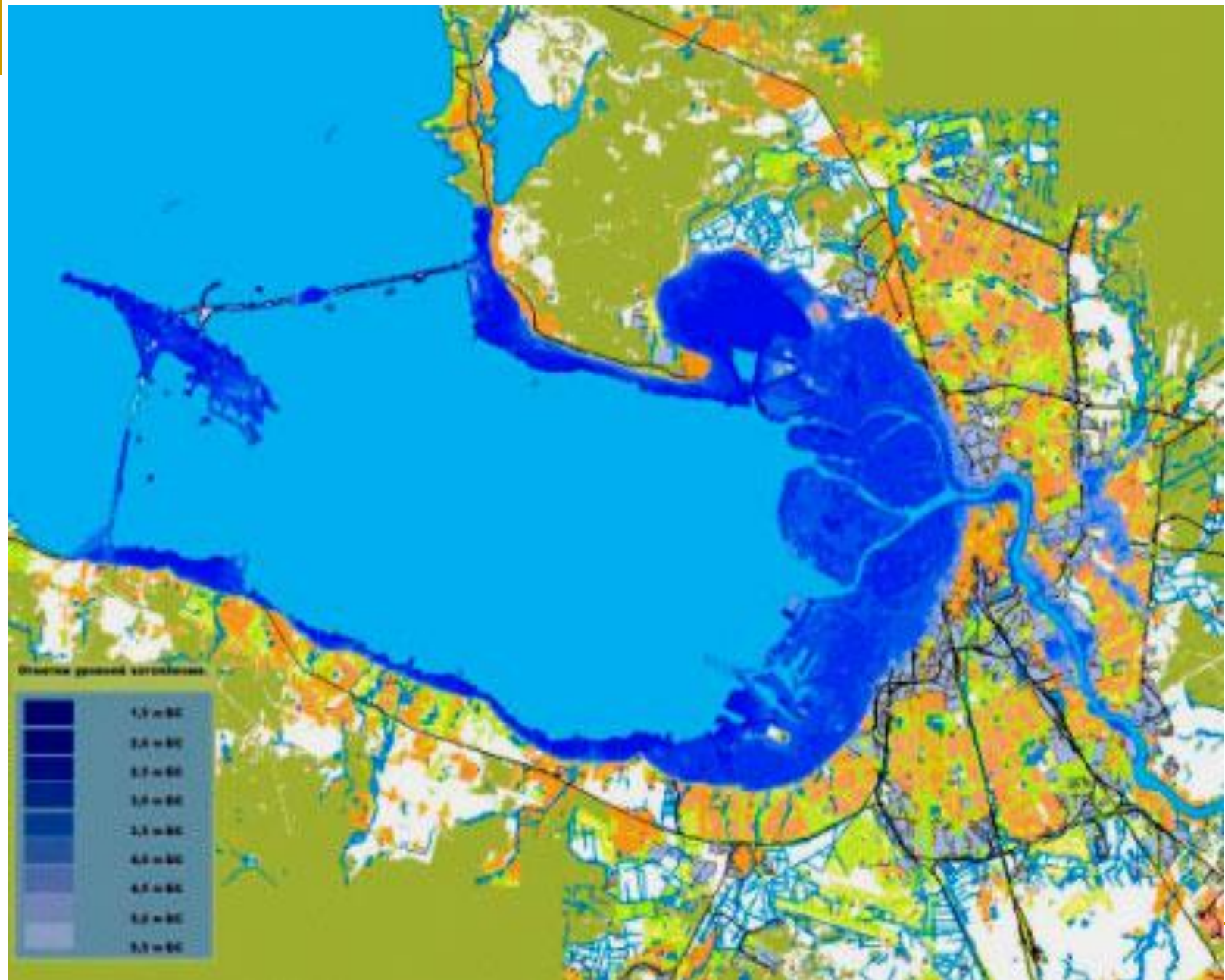


Футшок на Васильевском
острове

Здесь установлен
автоматический
самопишущий прибор-
мареограф



Футшок на устье
Синего моста через
Обводный
(Проводной) канал в
Кронштадте



ПРИРОДНЫЕ ПОЖАРЫ

Это неконтролируемый процесс горения, стихийно возникающий и распространяющийся в природной среде



Поражающие факторы лесных пожаров



- Огонь
- Высокая температура воздуха
- Ядовитые газы, образующиеся в процессе горения
- Обрушения деревьев
- Обширные зоны задымления
- Резкое ухудшение экологической обстановки

Предупреждение ЧС

- это комплекс мероприятий, проводимых заблаговременно и направленных на максимально возможное уменьшение риска возникновения ЧС, а также на сохранение здоровья людей, снижения размеров ущерба окружающей природной среде и материальных потерь в случае их возникновения.

Основные мероприятия по предупреждению ЧС:

1. Разработка системы своевременного информирования органов управления и населения об угрозе и возникновении ЧС;
 2. Прогнозирование ЧС, определение необходимых способов и средств защиты и оперативная ликвидация ЧС;
 3. Планирование мероприятий по предупреждению ЧС и осуществление защиты в случае их возникновения;
 4. Обеспечение надежной защиты населения в ЧС;
 5. Обучения населения правильным действиям в ЧС;
 6. Формирования у населения психологической устойчивости и готовности к активным действиям в ЧС.
-

Заблаговременные предупредительные мероприятия

- Ограничение в размещении объектов с опасными производствами, а также сокращение запасов взрыво-, пожаро-, химически опасных веществ на них
- Разборка устаревших и непрочных зданий и сооружений
- Вырубка старых и подгнивших деревьев
- Укрепление производственных, жилых и иных зданий и сооружений
- Определение безопасных режимов функционирования различных производств в условиях сильного ветра

Оперативные защитные мероприятия с наступлением штормового предупреждения

- Широкое оповещение населения о пути следования и времени подхода к различным районам урагана, (бури), о возможном характере его воздействия, мерам безопасности и правилам поведения людей
 - Переход к безопасным режимам работы различных производств
 - Перевод в прочные или заглубленные помещения уникального и особо ценного оборудования
-

МЕРОПРИЯТИЯ ПО ПРЕДУПРЕЖДЕНИЮ ВОЗМОЖНЫХ ПОСЛЕДСТВИЙ НАВОДНЕНИЙ

- Строительство дамбы, перекрывающей Финский залив в районе Кронштадта;
- Строгое соблюдение СНиП (н-р, строительство в метро входов и выходов выше уровня затопления);
- Страхование имущества;
- Готовность всех сил и средств для смягчения последствий наводнений



СНИМОК ИЗ КОСМОСА

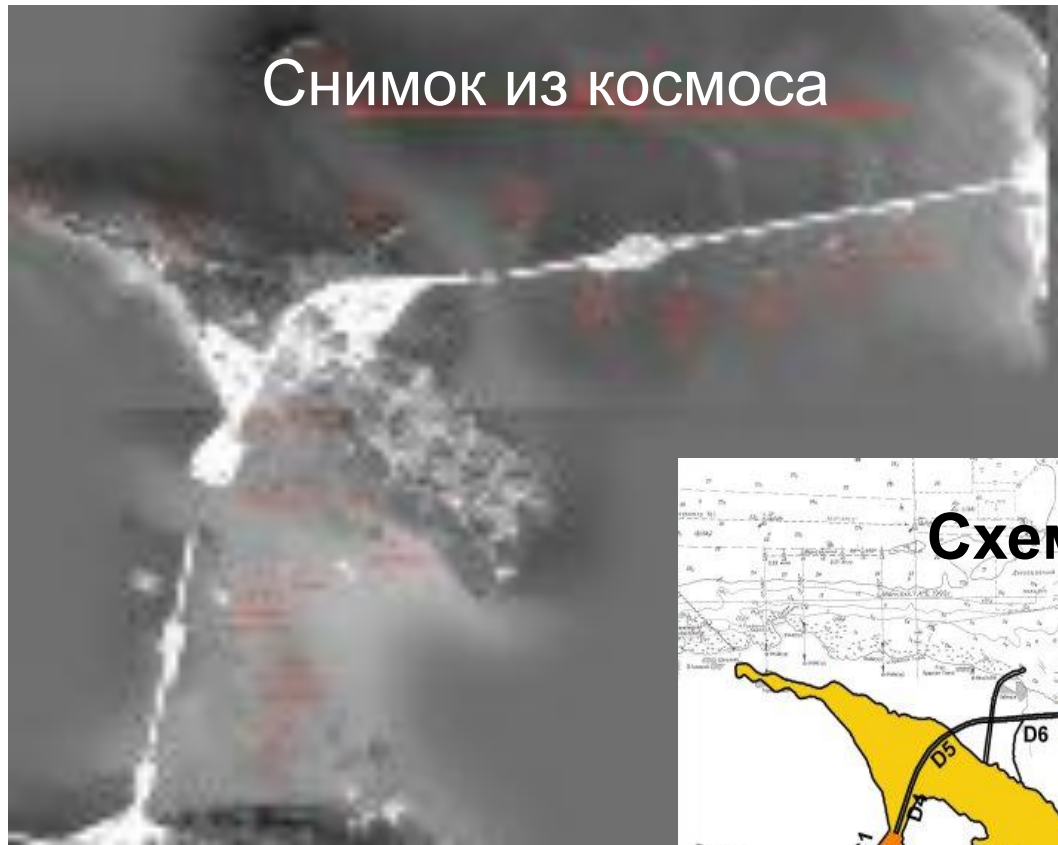
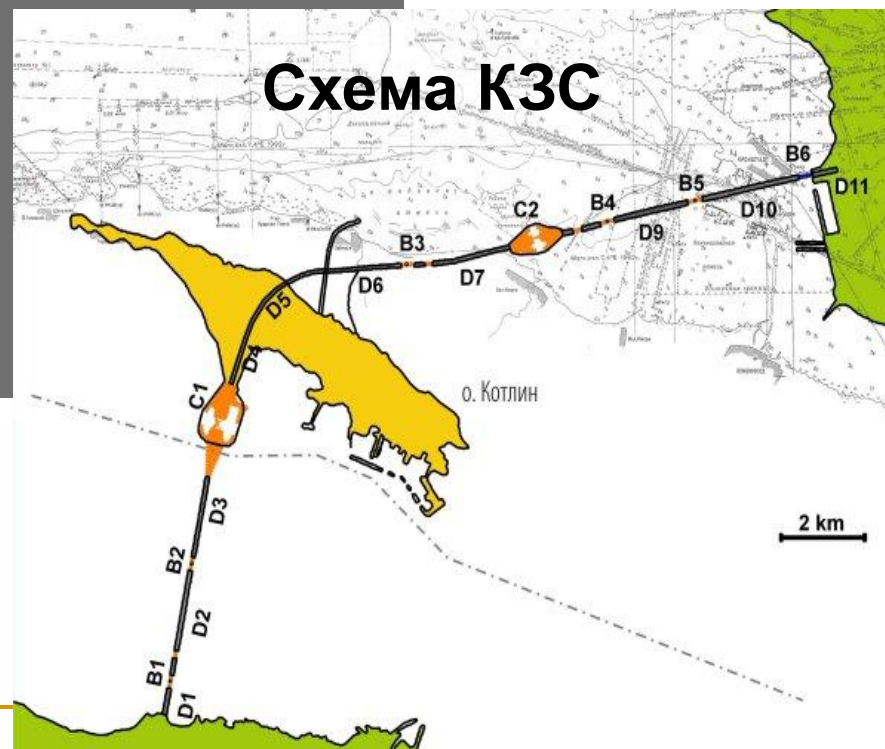


Схема КЗС



-
- Одним из основных способов защиты населения от природных чрезвычайных ситуаций является эвакуация.
 - В некоторых ситуациях (например, при катастрофическом затоплении) этот способ является единственно возможным.
-

Права и обязанности граждан в области гражданской обороны и защиты от чрезвычайных ситуаций

ПРАВА

- проходят обучение в области ГО и принимают участие в проведении других мероприятий по ГО
- на защиту жизни, здоровья и личного имущества в случае возникновения ЧС;
- использовать средства коллективной и индивидуальной защиты и другое имущество, предназначенное для защиты населения от чрезвычайных ситуаций;
- быть информированными о риске, которому они могут подвергнуться в определенных местах пребывания на территории страны, и о мерах необходимой безопасности;
- обращаться лично, а также направлять в государственные органы и органы местного самоуправления индивидуальные и коллективные обращения по вопросам защиты населения и территорий от чрезвычайных ситуаций, в том числе обеспечения безопасности людей на водных объектах;
- участвовать в установленном порядке в мероприятиях по предупреждению и ликвидации ЧС;
- на возмещение ущерба, причиненного их здоровью и имуществу вследствие ЧС;
- на медицинское обслуживание, компенсации и социальные гарантии за проживание и работу в зонах ЧС;
- на получение компенсаций и социальных гарантий за ущерб, причиненный их здоровью при выполнении обязанностей в ходе ликвидации ЧС;

Обязанности

- соблюдать законы и иные нормативные правовые акты Российской Федерации, законы и иные нормативные правовые акты субъектов РФ в области ГО, защиты населения и территорий от ЧС;
- соблюдать меры безопасности в быту и повседневной трудовой деятельности, не допускать нарушений производственной и технологической дисциплины, требований экологической безопасности, которые могут привести к возникновению ЧС;
- изучать основные способы защиты населения и территорий от ЧС, приемы оказания первой помощи пострадавшим, правила охраны жизни людей на водных объектах, правила пользования коллективными и индивидуальными средствами защиты, постоянно совершенствовать свои знания и практические навыки в указанной области;
- выполнять установленные правила поведения при угрозе и возникновении ЧС;
- при необходимости оказывать содействие в проведении аварийно-спасательных и других неотложных работ.

**Ответственность за нарушение
требований нормативных правовых
актов в области гражданской
обороны и защиты от чрезвычайных
ситуаций**

- невыполнение предусмотренных законодательством обязанностей по защите населения и территорий от ЧС природного или техногенного характера, а равно невыполнение требований норм и правил по предупреждению аварий и катастроф на объектах производственного или социального назначения — влечет наложение административного штрафа на должностных лиц в размере от **10 тысяч до 20 тысяч** рублей, на юридических лиц — от **100 тысяч до 200 тысяч** рублей (статья 20.6, п. 1);
- непринятие мер по обеспечению готовности сил и средств, предназначенных для ликвидации ЧС, а равно несвоевременное направление в зону ЧС сил и средств, предусмотренных утвержденным в установленном порядке планом ликвидации ЧС, — влечет наложение административного штрафа на должностных лиц в размере от 10 тысяч до 20 тысяч рублей (статья 20.6, п. 2);

- невыполнение установленных федеральными законами и иными нормативными правовыми актами Российской Федерации специальных условий (правил) эксплуатации технических систем управления ГО и объектов ГО, использования и содержания систем оповещения, СИЗ, другой специальной техники и имущества ГО
 - влечет наложение административного штрафа на должностных лиц в размере от **5 тысяч до 10 тысяч рублей**, на юридических лиц — **от 50 тысяч до 100 тысяч рублей** (статья 20.7, п. 1);
- невыполнение мероприятий по подготовке к защите и по защите населения, материальных и культурных ценностей на территории РФ от опасностей, возникающих при ведении военных действий или вследствие этих действий, — влечет наложение административного штрафа на должностных лиц в размере от **10 тысяч до 20 тысяч рублей**; на юридических лиц — от **100 тысяч до 200 тысяч рублей** (статья 20.7, п. 2).

**Действия работников
организаций при угрозе и
возникновении чрезвычайных
ситуаций природного,
техногенного и биолого-
социального характера**

**Мероприятия, которые необходимо
выполнить при угрозе возникновения
чрезвычайной ситуации.**

**Действия по сигналу «Внимание всем» и
информационным сообщениям.**

**Что необходимо иметь с собой при
объявлении эвакуации**

-
- **Основные способы защиты населения**
 - оповещение населения об опасности, его информирование о порядке действий в сложившихся чрезвычайных условиях;
 - подготовку населения в области ГО и защиты от ЧС;
 - укрытие в защитных сооружениях гражданской обороны;
 - проведение эвакуации;
 - применение средств индивидуальной защиты;
 - медицинская защита.
 - радиационная и химическая защиту;
 - ~~обеспечение пожарной безопасности;~~
-

Порядок действий при угрозе возникновения и в условиях ЧС:

1) Действия при угрозе возникновения ЧС:

- ознакомление с сигналами тревоги и мерами эвакуации;
- подготовка чемодана с предметами первой необходимости (личные документы, нужные медикаменты, аптечка первой помощи, радиоприемник, фонарь, одеяло, запас продуктов и питьевой воды);
- обустройство укрытия в подвальном помещении своего дома;

2) Действия при возникновении ЧС:

- сохранять спокойствие слушать радио, ТВ и следовать инструкциям властей
- оставаться в помещении и закрыть все двери и окна, убрать с балкона и лоджии вещи, которые могут быть унесены ветром;
- выключить газ, потушить огонь в печах, подготовить фонари, свечи, лампы;
- держаться подальше от окон: наибольшую защиту обеспечивает помещение без окон и с водоснабжением;
- никуда не звонить (чтобы не перегружать телефонные линии);
- при угрозе наводнения перейти на верхние этажи, перенести туда ценные вещи, продовольствие, одежду и обувь;
- не покидать без нужды укрытие до получения инструкций от властей или подачи сигнала отбоя тревоги;
- при объявлении эвакуации взять с собой радиоприемник, теплую одежду, необходимые медикаменты, личные документы и деньги;
- Если находитесь вне помещения, то постараться укрыться в ближайшем пригодном для этого помещении или выходить на магистральные дороги, где большая вероятность оказания помощи;

При угрозе оползня, селя или обвала

- При наличии времени организуется заблаговременная эвакуация населения, сельскохозяйственных животных и имущества из опасных зон в безопасные места.
- Перед оставлением дома или квартиры при заблаговременной эвакуации со двора или балкона надо убрать переносимое имущество в дом, а наиболее ценное имущество, которое нельзя взять с собой, укрыть от влаги и грязи.
- Двери, окна, вентиляционные и другие отверстия плотно закрывают. Электричество, газ, водопровод выключают. Легковоспламеняющиеся и ядовитые вещества уносят из дома и, при возможности, хоронят в отдаленных ямах или в отдельно стоящих погребах. Во всем остальном люди действуют в соответствии с порядком, установленным для организованной эвакуации.

**Действия работников при
оповещении о стихийных
бедствиях метеорологического
характера (ураганы, бури,
смерчи, метели, мороз и пр.), во
время их возникновения и после
окончания**

При получении предупреждения о сильной метели

- плотно закройте окна, двери, чердачные люки и вентиляционные отверстия. Подготовьте двухсуточный запас воды и пищи, запасы медикаментов, средств автономного освещения (фонари, керосиновые лампы, свечи), походную плитку, радиоприемник с автономным источником питания. Уберите с балконов и подоконников вещи, которые могут быть захвачены воздушным потоком.
- Включите радиоприемники и телевизоры — по ним может поступить новая важная информация. Подготовьтесь к возможному отключению электроэнергии.
- Перейдите по возможности из легких построек в более прочные здания. Подготовьте инструмент для уборки снега.
- Лишь в исключительных случаях выходите из зданий. Запрещается выходить в одиночку. Выходящим на улицу рекомендуется сообщать остающимся о цели выхода и предполагаемом времени возвращения.
- В автомобиле можно двигаться только по большим дорогам и шоссе. При выходе из машины не отходите от нее за пределы видимости. Остановившись на дороге, подайте сигнал тревоги прерывистыми гудками, поднимите капот или повесьте яркую ткань на антенну, ждите помощи в автомобиле. При этом можно оставить мотор включенным, приоткрыв стекло для обеспечения вентиляции и предотвращения отравления угарным газом. Но если автомобиль начинает заносить — заглушите двигатель, так как повышение концентрации угарного газа приведет к отравлению со смертельным исходом. Периодически открывайте одну из дверей автомобиля, разбивайте ногами (при наличии — лопатой) сугроб, чтобы снег не замуровал людей внутри салона.
- При потере ориентации на местности зайдите в первый попавшийся дом, уточните место нахождения и, по возможности, дождитесь окончания метели. Если сил дойти до места назначения явно не хватает, то ищите укрытие и оставайтесь в нем

Мороз. Стадии переохлаждения:

- первая фаза переохлаждения. Если внутренняя температура человека упадет ниже 35°C , появятся первые симптомы переохлаждения, которые видны невооруженным глазом: «гусиная кожа», бледность, слабость, сонливость, медленная и неотчетливая речь;
- вторая фаза переохлаждения. Температура тела снизилась до 33°C , кожа бледнеет, синеет и на ощупь холодная, замедляется дыхание и пульс, снижается артериальное давление. Может начаться рвота и непроизвольное мочеиспускание. Нарушается речь и координация движений;
- третья фаза переохлаждения. Температура ниже 31°C , бессознательное состояние, мышцы скованы спазмами, челюсти крепко сжаты, дыхание едва заметно, зрачки расширены, пульс на критической отметке в 32-36 ударов, артериальное давление настолько низкое, что порой может и не обнаруживаться — в таком состоянии и происходит остановка сердца.
- Встретив зимой лежащего на земле человека — не проходите мимо, будь он пьян или трезв. Вызовите скорую помощь и возможно вы спасете человека от смерти.

**Действия работников при оповещении
о стихийных бедствиях
гидрологического характера
(наводнения, паводки, цунами и др.),
во время их возникновения и после
окончания**

Эвакуация проводится при получении информации об угрозе наводнения.

Перед тем как покинуть дом, необходимо выключить электричество, газ.

При эвакуации необходимо взять с собой документы, ценности, наиболее нужные вещи и запас продуктов питания.

- Имущество, которое невозможно взять с собой, целесообразно предохранить от затопления, перенести на верхние этажи, на высокие места.
- Переправа (вывод) людей при начавшемся наводнении разрешается только по обозначенному для этой цели броду глубиной не более 1 м. В необходимых случаях эвакуацию производят на плотках, лодках, катерах, вездеходах и других средствах.
- **Во время наводнения необходимо:**
 - постараться собрать все, что может пригодиться: плавсредства, спасательные круги, веревки, лестницы, сигнальные средства;
 - если есть опасность оказаться в воде, то до прибытия помощи следует снять обувь и освободиться от тяжелой и тесной одежды;
 - наполнить рубашку и брюки легкими плавающими предметами (мячики, пустые закрытые пластмассовые бутылки и т. п.);
 - использовать столы, автомобильные шины, запасные колеса, спасательные пояса, чтобы удержаться на поверхности воды;
 - прыгать в воду только в последний момент, когда нет больше надежды на спасение;
 - схватиться за первый попавшийся предмет и плыть по течению, сохраняя спокойствие.

После окончания наводнения

- перед тем, как войти в здание, необходимо: убедиться, что оно не угрожает обвалом, осмотреть имеющиеся повреждения; при этом нельзя пользоваться открытым огнем. Следует проверить, отключено ли электропитание, нет ли оголенной электропроводки и возможности короткого замыкания, нет ли утечки газа из системы газоснабжения.
 - Нельзя употреблять в пищу продукты питания, которые были в воде.
 - Необходимо проверить питьевую воду перед ее использованием.
-

**Действия работников по
предупреждению и при
возникновении лесных и торфяных
пожаров. Меры безопасности при
привлечении работников к борьбе с
лесными пожарами**

Торфяные пожары

- — это возгорание торфяного болота, осушенного или естественного, при перегреве его поверхности лучами солнца или в результате небрежного обращения людей с огнем.
- Торфяные пожары охватывают огромные площади. Торф горит медленно, на всю глубину залегания. В выгоревшие места проваливается почва, техника, люди, дома. Особенностью торфяных пожаров является беспламенное горение с накоплением большого количества тепла. Огонь пожара на поверхности почвы, как правило, отсутствует, лишь кое-где пробивается наружу и вскоре исчезает стелющийся дым
- Подземные пожары являются следствием низовых или верховых. После сгорания верхнего ~~напочвенного покрова~~ огонь заглубляется в торфянистый горизонт.

Захлестывание кромки пожара — самый простой и вместе с тем достаточно эффективный способ тушения слабых и средних пожаров. Для этого используются пучки ветвей длиной 1—2 м или небольшие деревья, преимущественно лиственных пород. Группа из 3—5 человек за 40—50 минут может погасить захлестыванием кромку пожара протяженностью до 1000 м.

- В тех случаях, когда захлестывание огня не дает должного эффекта, можно забрасывать кромку пожара рыхлым грунтом. Безусловно лучше, когда это делается с помощью техники. Для того чтобы огонь не распространялся дальше, на пути его движения устраивают земляные полосы и широкие канавы.
-

**Эвакуация и рассредоточение.
Защита населения путем эвакуации.
Принципы и способы эвакуации.
Порядок проведения эвакуации**

Эвакуация населения мирное время

- **Это комплекс мероприятий по организованному вывозу (выводу) населения из зон чрезвычайной ситуации (ЧС) или вероятной чрезвычайной ситуации природного и техногенного характера и его кратковременному размещению в заблаговременно подготовленных по условиям первоочередного жизнеобеспечения безопасных (вне зон действия поражающих факторов источника ЧС) районах (местах) – далее безопасные районы**

**Варианты
эвакуации**

**УПРЕЖДАЮЩАЯ
ЭКСТРЕННАЯ**

**ЛОКАЛЬНАЯ
МЕСТНАЯ
РЕГИОНАЛЬНАЯ**

**ОБЩАЯ
ЧАСТИЧНАЯ**

```
graph TD; A[СПОСОБЫ ЭВАКУАЦИИ] --- B[ТРАНСПОРТОМ]; A --- C[ПЕШИМ ПОРЯДКОМ]; A --- D[КОМБИНИРОВАННЫЙ];
```

**СПОСОБЫ
ЭВАКУАЦИИ**

ТРАНСПОРТОМ

**ПЕШИМ
ПОРЯДКОМ**

**КОМБИНИРО-
ВАННЫЙ**

Эвакуация населения в военное время

Это комплекс мероприятий по организованному вывозу всеми видами имеющегося транспорта и выводу пешим порядком населения категорированных городов и размещению его в загородной зоне.

- **Загородная зона** – территория, расположенная вне зон возможных разрушений, опасных радиоактивного заражения и химического заражения, а также катастрофического затопления, вне приграничных районной, заблаговременно подготовленная для размещения эвакуированного населения и его первоочередное жизнеобеспечения.

Эвакуации на военное время подлежат:

- а) **работники**, расположенных в населенных пунктах организаций, **продолжающих производственную деятельность в военное время, в том числе обеспечивающих их деятельность**, в загородную зону, а также неработающие члены семей указанных работников:
- б) нетрудоспособное и не занятое в производстве население, в том числе работников организаций, прекращающих свою деятельность на период войны;
- в) материальные и культурные ценности.

-
- **Рассредоточение-** комплекс мероприятий по организованному вывозу (выводу) населения из городов и размещению в загородной зоне для объектов экономии, продолжающих свою деятельность в особых условиях и обеспечивающих их деятельность.
-

-
- **Общая эвакуация** – проводится на территории страны или на территории нескольких субъектов Российской Федерации и предполагает вывоз (вывод) всех категорий населения, **за исключением нетранспортабельных больных, обслуживающего их персонала и лиц, имеющих мобилизационные предписания;**
-

-
- ***Частичная эвакуация*** – проводится до начала общей эвакуации при угрозе воздействия современными средствами поражения потенциального противника без нарушения действующих графиков работы транспорта. **При частичной эвакуации вывозится нетрудоспособное и не занятое в производстве и в сфере обслуживания население (студенты, учащиеся школ-интернатов и профессионально-технических училищ, воспитанники детских домов, ведомственных детских садов и других детских учреждений, пенсионеры, содержащиеся в домах инвалидов и престарелых, совместно с преподавателями, обслуживающим персоналом и членами их семей);**
-

В зависимости от развития ЧС и

численности выводимого населения

- **Локальная эвакуация** проводится в том случае, если зона возможного воздействия поражающих факторов источника ЧС ограничена пределами отдельных городских микрорайонов или сельских населенных пунктов, при этом численность эвакуируемого населения не превышает нескольких тысяч человек. В этом случае эвакуируемое население размещается, как правило, в примыкающих к зоне ЧС населенных пунктах или непострадавших районах города (вне зон действия поражающих факторов источника ЧС).
- **Местная эвакуация** проводится в том случае, если в зону ЧС попадают средние города, отдельные районы крупных городов, сельские районы. При этом численность эвакуируемого населения может составлять от нескольких тысяч до десятков тысяч человек, которые размещаются, как правило, в безопасных районах смежных с зоной ЧС.
- **Региональная эвакуация** осуществляется при воздействии поражающих факторов на значительные Площади, охватывающие территории одного или нескольких регионов с высокой плотностью населения и крупными городами. При проведении региональной эвакуации вывозимое (выводимое) из зоны ЧС население может быть эвакуировано на значительные расстояния от постоянного места проживания.
- В зависимости от охвата эвакуационными мероприятиями населения, оказавшегося в зоне ЧС, выделяют следующие варианты их проведения: общая эвакуация и частичная эвакуация.

**Действия работников, оказавшихся в
местах чрезвычайных ситуаций
биолого-социального характера,
связанных с физическим насилием
(разбой, погромы, бандитизм, драки)
и большим скоплением людей
(массовые беспорядки и др.)**

Что надо делать в опасных ситуациях:

- уметь вовремя увидеть опасность;
- не ждать, когда вам подскажут — действуйте сами;
- быстро принимать решения;
- преодолевать усталость, страх, дурное настроение;
- быть настойчивым и упорным в достижении цели;
- подчиниться, если это необходимо;
- стараться импровизировать, находить новые решения;
- не сдаваться до конца.

Что не надо делать в опасных ситуациях:

- надеяться на других, ждать, что кто-то придет и все за вас сделает;
- нервничать и суетиться;
- отчаиваться и паниковать даже в самых безнадежных случаях;
- решать вопросы силой, если есть хотя бы малейшая надежда решить их миром.