

Материально техническое обеспечение транспортной безопасности и технические средства.

**Выполнили:
Студентки группы УПП-205
Фальмонова Т. В.
Фоминых П. С.**

Организационная структура УМТО (управление материально техническим обеспечением)

Начальник УМТО

Группы обеспечения

материально-техническое обеспечение и склад
организационное развитие и качество

**Отдел
обслуживания
помещений и
территории**

**Эксплуатационно
- технический
Отдел**

**Отдел
главного
энергетика**

**Отдел
электронных
систем**

**Транспортный
Отдел**

Показатели качества

Безопасность – студенты и профессорско-преподавательский состав защищены от рисков – физических и моральных.

Надежность – система жизнеобеспечения работает стабильно, принятые обязательства выполняются.

Комфортность – материальные подтверждения оказываемых услуг – помещения, оснащение, климатические условия, персонал и т.д.

Компетентность – специалисты УМТО обладают требуемыми навыками и знаниями.

Доверие – определяется репутацией УМТО, его гарантиями и серьезного отношениями к возникающим проблемам.

Понимание – сотрудники стремятся как можно лучше понять и **удовлетворить** специфические потребности жизнеобеспечения в учебном процессе.

Отзывчивость – сотрудники УМТО стремятся быстро отвечать и реагировать на запросы по работе системы безопасности и жизнеобеспечения.

Обходительность – вежливость, внимательность и дружелюбие персонала УМТО.

Процессный подход и система менеджмента качества

Для бесперебойного функционирования системы безопасности Управление управляет целым рядом взаимосвязанных процессов. Для внедрения процессного подхода УМТО:

- выявляет и обновляет полную систему процессов, требуемых для менеджмента качества;
- определяет последовательность взаимодействия процессов;
- определяет основные процессы (в соответствии с принципом Парето 80:20);
- определяет и обновляет требования к качеству результатов функционирования процессов;
- определяет поставщиков процессов и пользователей его результатов;
- определяет и обновляет критерии эффективности процессов;
- планирует процессы измерения показателей качества и их эффективность;
- описывает процессы в виде блок-схем или схем потоков;
- определяет входные и выходные документы по стадиям процессов (регламенты, должностные инструкции, рабочие журналы и т.п.);
- путем эффективного мониторинга процессов **поддерживает** информационные потоки, требуемые для анализа данных и принятия своевременных решений;
- систематически проводит корректирующие и предупреждающие действия, направленные на **эффективность** целей процессов;
- определяет порядок внесения изменений в процессы.

Последовательность реализации основных мероприятий по обеспечению транспортной безопасности в соответствии с ФЗ №16 «О транспортной безопасности»



Характеристики потенциального ущерба

| Характер | Масштаб | | | | | |
|---------------------------------------|---------|----|---------|----|----------------|----|
| | высокий | ЛВ | средний | ЛС | незначительный | ЛН |
| Людские потери и ущерб здоровью людей | высокий | ЛВ | средний | ЛС | незначительный | ЛН |
| Ущерб имуществу | высокий | ИВ | средний | ИС | незначительный | ИН |
| Остановка движения поездов | высокий | ДВ | средний | ДС | незначительный | ДН |
| Социально-политический | высокий | СВ | средний | СС | незначительный | СН |
| Экологический | высокий | ЭВ | средний | ЭС | незначительный | ЭН |

Перечень потенциальных угроз совершения АНВ в деятельность объектов транспортной инфраструктуры и транспортных средств

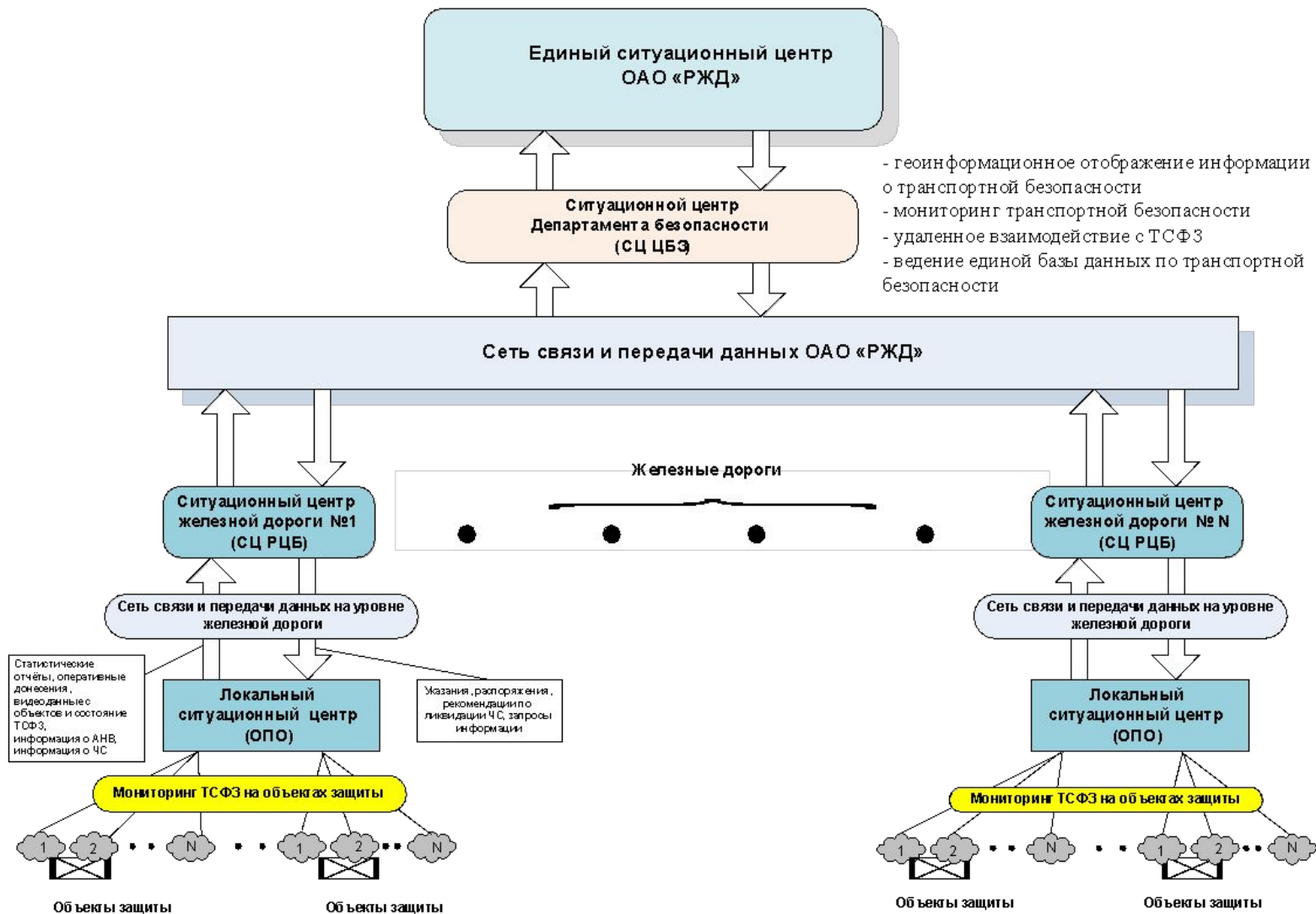
(введен совместным приказом Минтранса РФ, ФСБ РФ, МВД РФ)

| Вид угрозы | Обозначение |
|-------------------------------|-------------|
| Захват | Ф1 |
| Взрыв (обстрел) | Ф2 |
| Размещение взрывных устройств | Ф3 |
| Поражение опасными веществами | Ф4 |
| Блокирование | Ф5 |
| Хищение | Ф6 |

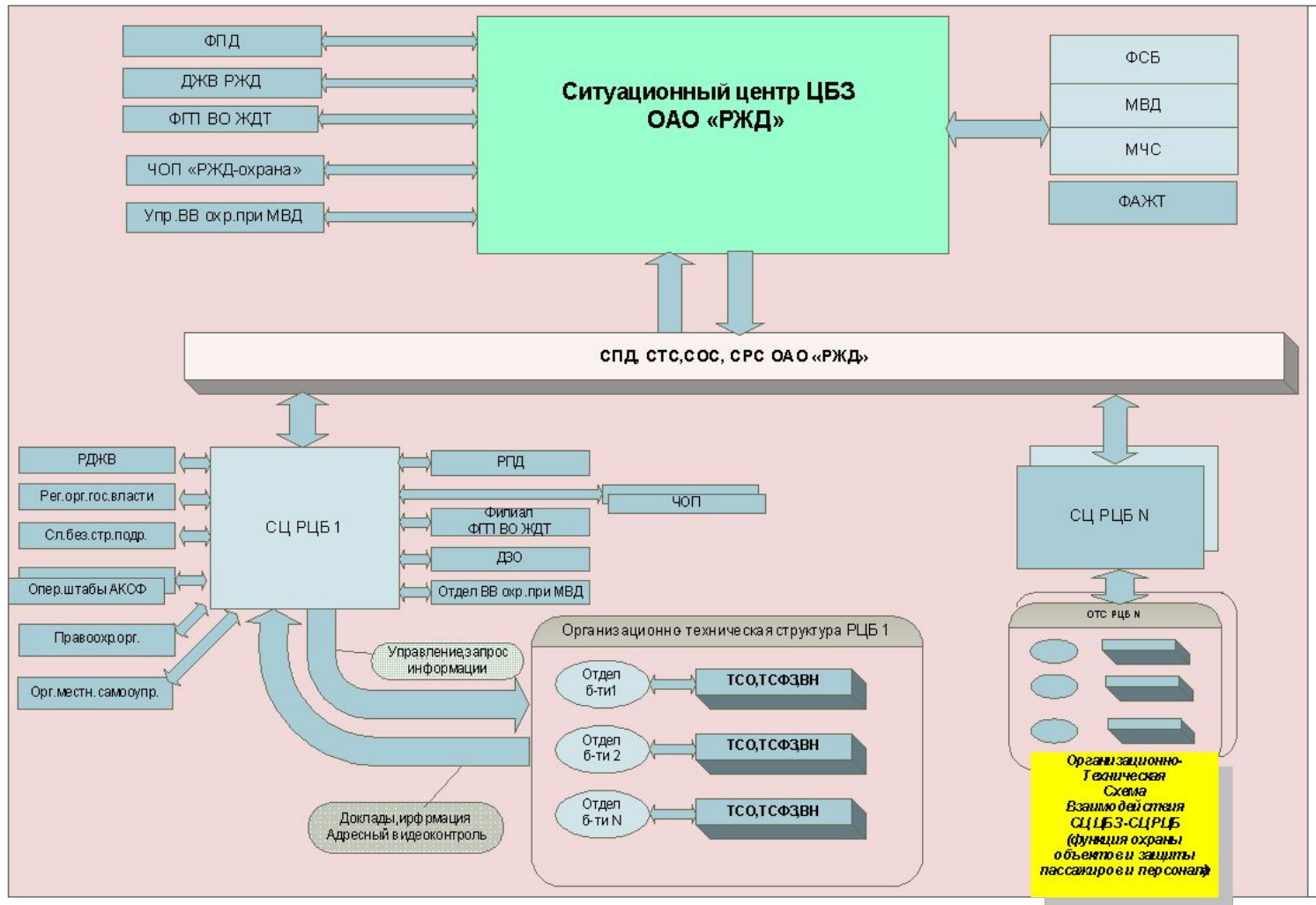
Модель нарушителя (из Концепции комплексного обеспечения безопасности)

| Класс нарушителя | Мотив | Материальное и техническое обеспечение | Уровень профессиональной подготовки | Типы нарушителей |
|------------------|-----------------|--|-------------------------------------|---|
| А | злонамеренный | неограниченное | высокий | иностранные спецслужбы, международные террористические организации, крупные организованные преступные структуры |
| Б | злонамеренный | высокое | высокий | националисты, сепаратисты, организованные преступные структуры среднего масштаба |
| В | злонамеренный | низкое | высокий | преступные элементы из числа бывших сотрудников спецслужб, предприятий железнодорожного транспорта, экстремисты-одиночки |
| Г | злонамеренный | низкое | низкий | хулиганы, воры, грабители, нелояльные сотрудники |
| Д | незлонамеренный | низкое | низкий | лица, находящиеся в состоянии алкогольного или наркотического опьянения, неквалифицированные сотрудники, больные и психически неуравновешенные люди |

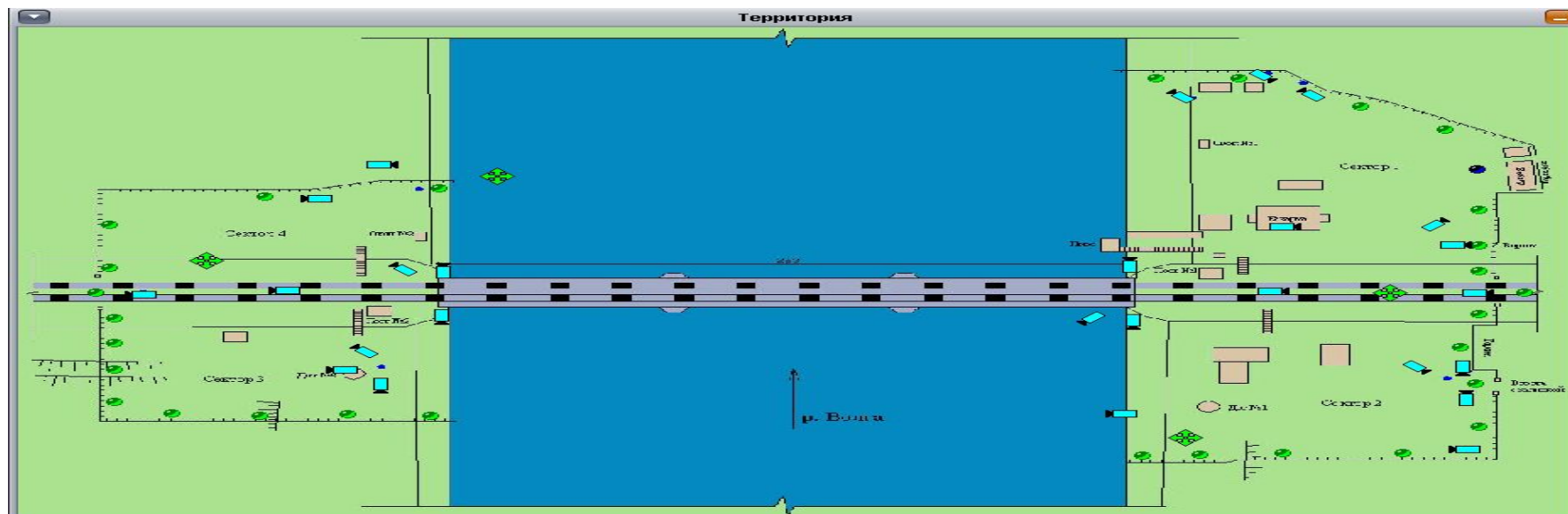
АРХИТЕКТУРА СИСТЕМЫ УПРАВЛЕНИЯ ТРАНСПОРТНОЙ БЕЗОПАСНОСТЬЮ



ИНФОРМАЦИОННОЕ ВЗАИМОДЕЙСТВИЕ СЦ ЦБЗ ПО ОБЕСПЕЧЕНИЮ ТРАНСПОРТНОЙ БЕЗОПАСНОСТИ



Взаимодействие с техническими средствами охраны на охраняемых объектах



Формирование и ведение базы данных по транспортной безопасности

Модуль формирования и ведения базы данных по транспортной безопасности обеспечивает:

- сбор, комплексную обработку и хранение статистической информации об АНВ в границах железных дорог;
- формирование оперативной и статистической отчетности в границах железных дорог:
 - об объектах ОАО «РЖД», переданных под охрану охранным организациям;
 - планов (схем) охраняемых объектов ОАО «РЖД»;
 - об оснащении объектов ОАО «РЖД» ТСО;
 - о состоянии работоспособности ТСО, установленных на охраняемых объектах ОАО «РЖД»;
 - об охранных организациях, осуществляющих охрану объектов ОАО «РЖД»;
 - о выполнении охранными организациями договорных обязательств по охране объектов ОАО «РЖД»;
- формирование предложений по использованию персонала объектов, сил и средств охранных организаций при совершении АНВ и ликвидации его последствий;
- формирование предложений по повышению уровня транспортной безопасности на объектах железнодорожной инфраструктуры и подвижном составе;
- контроль полноты получаемой и обрабатываемой информации, создание архива;
- формирование электронных выходных форм и обеспечение их отображения на экранах коллективного пользования.