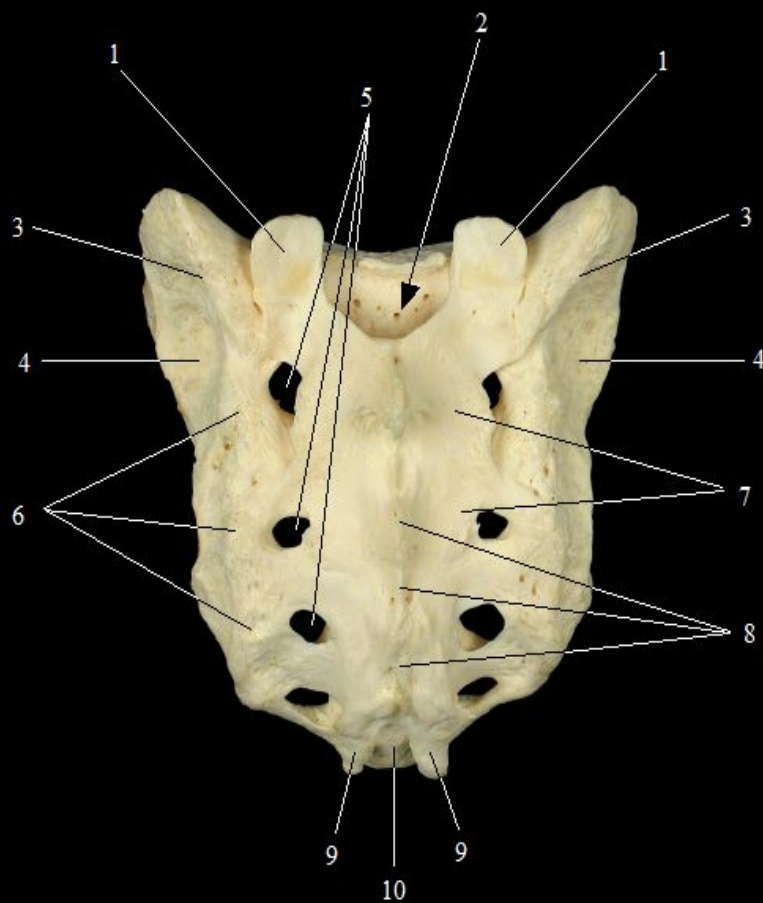


**Крестец, копчик (*Os sacrum, os coccygis*).  
Тазовая поверхность.**

- 1 – Крестцовое крыло (*Ala sacralis*)
- 2 – Мыс (*promontorium*)
- 3 – Латеральная часть (*Pars lateralis*)
- 4 – Передние крестцовые отверстия (*Foramina sacralia anteriora*)
- 5 – Поперечные линии (*Linea transversae*)
- 6 – Вершина крестца (*Apex ossis sacri*)
- 7 – Копчиковые рога (*Cornua coccygea*)

- 1 – Ala of the sacrum
- 2 – Promontory of the sacrum
- 3 – Lateral part
- 4 – Anterior sacral foramina
- 5 – Transverse line
- 6 – Apex of the sacrum
- 7 - Coccygeal horn



## Крестец, копчик (*Os sacrum, os coccygis*).

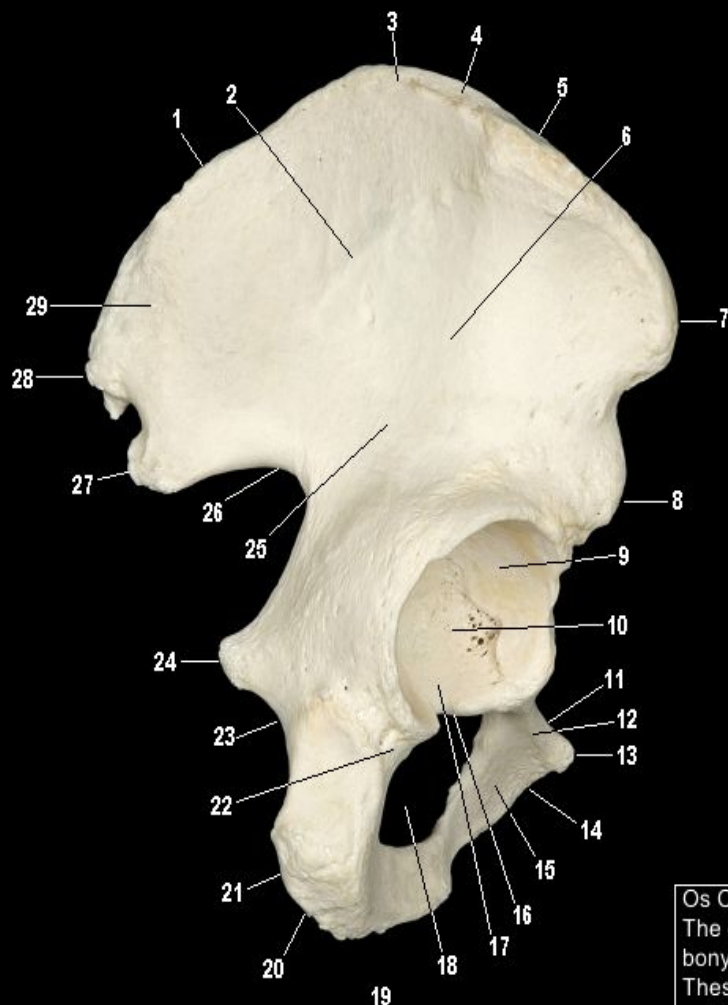
### Дорзальная поверхность.

- 1 – Верхний суставной отросток (*Processus articularis superior*)
- 2 – Крестцовый канал (*Canalis sacralis*)
- 3 – Крестцовое крыло (*Ala sacralis*)
- 4 – Крестцовая бугристость (*Tuberositas sacralis*)
- 5 – Задние крестцовые отверстия (*Foramina sacralia posteriora*)
- 6 – Латеральный крестцовый гребень (*Crista sacralis lateralis*)
- 7 – Промежуточный крестцовый гребень (*Crista sacralis intermedia*)
- 8 – Срединный крестцовый гребень (*Crista sacralis mediana*)
- 9 – Крестцовые рога (*Cornua sacralia*)
- 10 – Крестцовая щель (*Hiatus sacralis*)
- 11 – Копчиковые рога (*Cornua coccygea*)



- 1 – Superior articular process
- 2 – Sacral canal
- 3 – Ala of the sacrum
- 4 – Sacral tuberosity
- 5 – Posterior sacral foramina
- 6 – Lateral crest
- 7 – Intermediate crest
- 8 – Median crest
- 9 – Cornu of the sacrum
- 10 – Sacral hiatus
- 11 - Coccygeal horn

## Тазовая кость (os coxae). Вид снаружи.



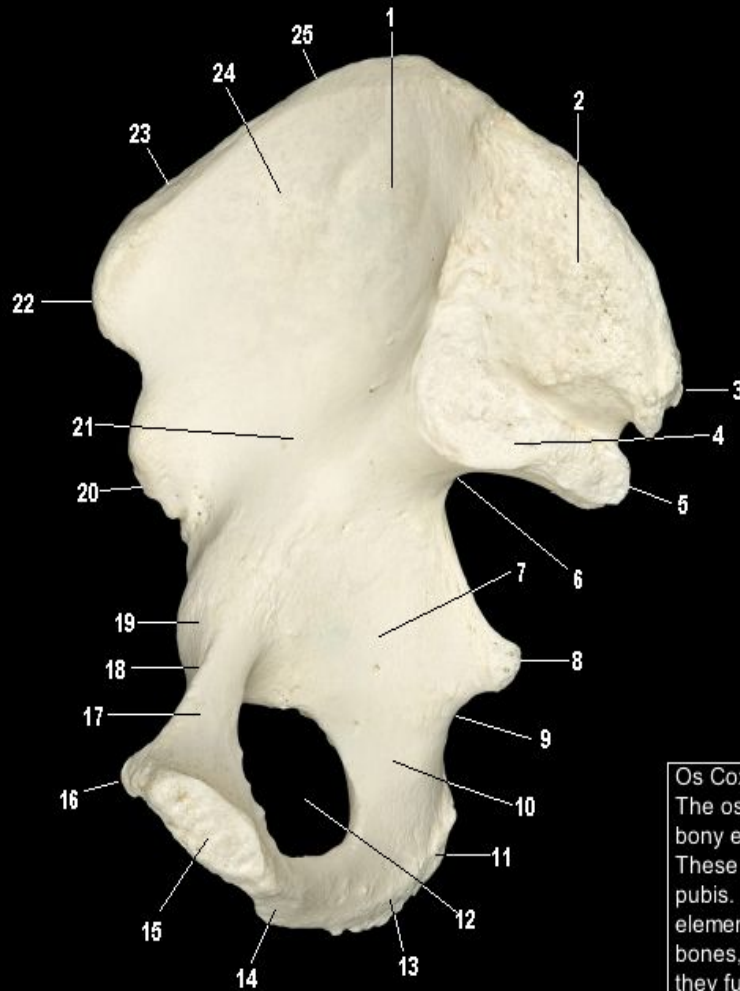
- 1 - подвздошная кость (*os ilium*)
- 2 - передняя ягодичная линия (*linea glutea anterior*)
- 3 - наружная губа гребня подвздошной кости (*labium externum cristae iliacaе*)
- 4 - промежуточная линия (*linea intermedia*)
- 5 - внутренняя губа гребня подвздошной кости (*labrum internum cristae iliacaе*)
- 6 - ягодичная поверхность (*facies glutea*)
- 7 - передняя верхняя подвздошная ость (*spina iliaca anterior superior*)
- 8 - передняя нижняя подвздошная ость (*spina iliaca anterior inferior*)
- 9 - полулунная поверхность (*facies lunata*)
- 10 - вертлужная ямка (*fossa acetabuli*)
- 11 - верхняя ветвь лобковой кости (*ramus superior ossis pubis*)
- 12 - запирающий гребень (*crista obturatoria*)
- 13 - лобковый бугорок (*tuberculum pubicum*)
- 14 - лобковая кость (*os pubis*)
- 15 - нижняя ветвь лобковой кости (*ramus inferior ossis pubis*)
- 16 - запирающая борозда (*sulcus obturatoris*)
- 17 - вертлужная вырезка (*incisura acetabuli*)
- 18 - запирающее отверстие (*foramen obturatorum*)
- 19 - ветвь седалищной кости (*ramus ossis ischii*)
- 20 - седалищная кость (*os ischii*)
- 21 - бугор седалищной кости (*tuber ischiadicum*)
- 22 - тело седалищной кости (*corpus ossis ischii*)
- 23 - малая седалищная вырезка (*incisura ischiadica minor*)
- 24 - седалищная ость (*spina ischiadica*)
- 25 - нижняя ягодичная линия (*linea glutea inferior*)
- 26 - большая седалищная вырезка (*incisura ischiadica major*)
- 27 - задняя нижняя подвздошная ость (*spina iliaca posterior inferior*)
- 28 - задняя верхняя подвздошная ость (*spina iliaca posterior superior*)
- 29 - задняя ягодичная линия (*linea glutea posterior*)

### Os Coxae

The os coxae is formed from three separate bony elements that fuse during development. These elements are the ilium, ischium, and pubis. In more primitive vertebrates these three elements are distinguished as three distinct bones, however, through phylogenetic history they fuse to form the single os coxae. The junction of the three bones occurs in the hip socket, the acetabulum. The paired os coxae.

with the sacrum, form the pelvic skeleton, uniting the posterior limbs to the axial skeleton. In general, the os coxae is composed of two plates of compact bone with an internal core of spongy bone. In some thin areas of the bone, the inner spongy bone is absent and there exists only a thin plate of compact bone. In other areas where the bone is thick, dense compact buttresses arise for additional strength.

## Тазовая кость (os coxae). Вид с медиальной стороны.



- 1 - подвздошная ямка (*fossa iliaca*)
- 2 - подвздошная бугристость (*tuberositas iliaca*)
- 3 - задняя верхняя подвздошная ость (*spina iliaca posterior superior*)
- 4 - ушковидная поверхность (*facies auricularis*)
- 5 - задняя нижняя подвздошная ость (*spina iliaca posterior inferior*)
- 6 - большая седалищная вырезка (*incisura ischiadica major*)
- 7 - тело седалищной кости (*corpus ossis ischii*)
- 8 - седалищная ость (*spina ischiadica*)
- 9 - малая седалищная вырезка (*incisura ischiadica minor*)
- 10 - ветвь седалищной кости (*ramus ossis ischii*)
- 11 - седалищная кость (*os ischii*)
- 12 - запирающее отверстие (*foramen obturatorum*)
- 13 - ветвь седалищной кости (*ramus ossis ischii*)
- 14 - нижняя ветвь лобковой кости (*ramus inferior ossis pubis*)
- 15 - симфизиальная поверхность (*facies symphysealis*)
- 16 - лобковая кость (*os pubis*)
- 17 - верхняя ветвь лобковой кости (*ramus superior ossis pubis*)
- 18 - гребень лобковой кости (*pecten ossis pubis*)
- 19 - подвздошно-лобковое возвышение (*eminentia iliopubica*)
- 20 - передняя нижняя подвздошная ость (*spina iliaca anterior inferior*)
- 21 - дугообразная линия (*linea arcuata*)
- 22 - передняя верхняя подвздошная ость (*spina iliaca anterior superior*)
- 23 - подвздошный гребень (*crista iliaca*)
- 24 - подвздошная ямка (*fossa iliaca*)
- 25 - подвздошная кость (*os ilium*)

### Os Coxae

The os coxae is formed from three separate bony elements that fuse during development. These elements are the ilium, ischium, and pubis. In more primitive vertebrates these three elements are distinguished as three distinct bones, however, through phylogenetic history they fuse to form the single os coxae. The junction of the three bones occurs in the hip socket, the acetabulum. The paired os coxae,

with the sacrum, form the pelvic skeleton, uniting the posterior limbs to the axial skeleton. In general, the os coxae is composed of two plates of compact bone with an internal core of spongy bone. In some thin areas of the bone, the inner spongy bone is absent and there exists only a thin plate of compact bone. In other areas where the bone is thick, dense compact buttresses arise for additional strength.



## Бедренная кость (Femur).

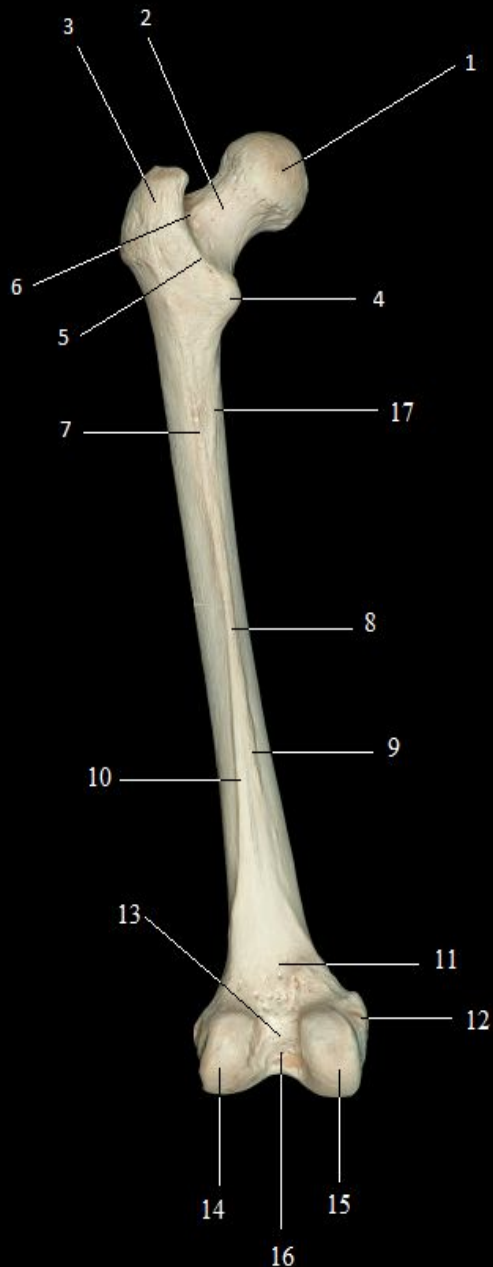
### Вид спереди.

- 1 – Ямка головки бедренной кости (Fovea capitis ossis femoris)
- 2 – Головка бедренной кости (Caput ossis femoris)
- 3 – Шейка бедренной кости (Collum ossis femoris)
- 4 – Большой вертел (Trochanter major)
- 5 – Малый вертел (Trochanter minor)
- 6 – Межвертельный гребень (Crista intertrochanterica)
- 7 – Передняя поверхность (Facies anterior)
- 8 – Латеральный надмыщелок (Epicondylus lateralis)
- 9 – Медиальный надмыщелок (Epicondylus medialis)
- 10 – Медиальный мыщелок (Condylus medialis)
- 11 – Латеральный мыщелок (Condylus lateralis)
- 12 – Надколенниковая поверхность (Facies patellaris)

- 1 – Fovea of head
- 2 – Head of femur
- 3 – Neck of femur
- 4 – Greater trochanter
- 5 – Lesser trochanter
- 6 – Intertrochanteric crest
- 7 – The front surface
- 8 – Lateral epicondyle
- 9 – Medial epicondyle
- 10 – Medial condyle
- 11 – Lateral condyle
- 12 – Patellar surface

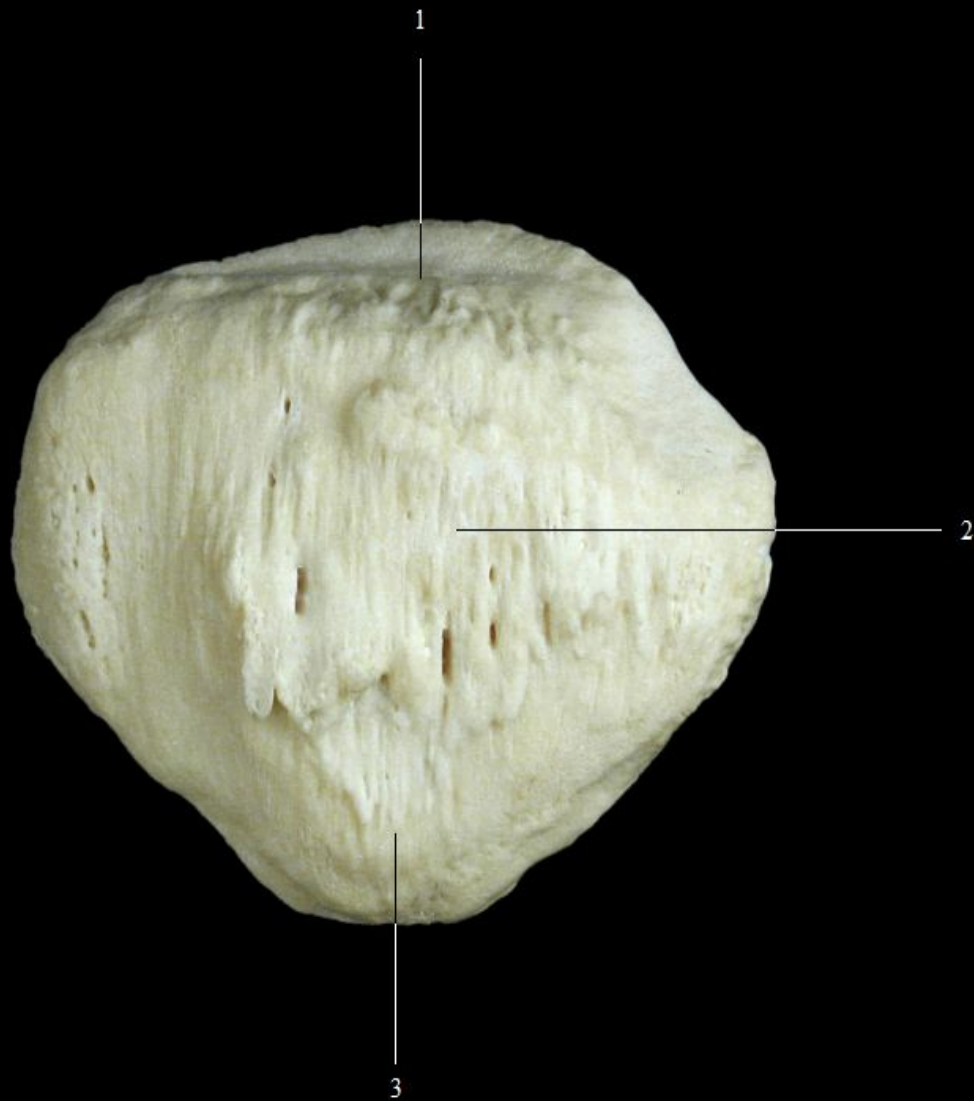
## Бедренная кость (Femur).

Вид сзади.



- 1 – Головка бедренной кости (Caput ossis femoris)
- 2 – Шейка бедренной кости (Collum ossis femoris)
- 3 – Большой вертел (Trochanter major)
- 4 – Малый вертел (Trochanter minor)
- 5 – Межвертельный гребень (Crista intertrochanterica)
- 6 – Вертельная ямка (Fossa trochanterica)
- 7 – Бугристость ягодичной мышцы (Tuberositas glutea)
- 8 – Широковатая линия (Linea aspera)
- 9 – Медиальная губа (Labium mediale)
- 10 – Латеральная губа (Labium laterale)
- 11 – Подколенная поверхность (Facies poplitea)
- 12 – Приводящий бугорок (Tuberculum adductorium)
- 13 – Межмыщелковая линия (Linea intercondylaris)
- 14 – Латеральный мыщелок (Condylus lateralis)
- 15 – Медиальный мыщелок (Condylus medialis)
- 16 – Межмыщелковая ямка (Fossa intercondylaris)
- 17 – Гребенчатая линия (Linea pectinea)

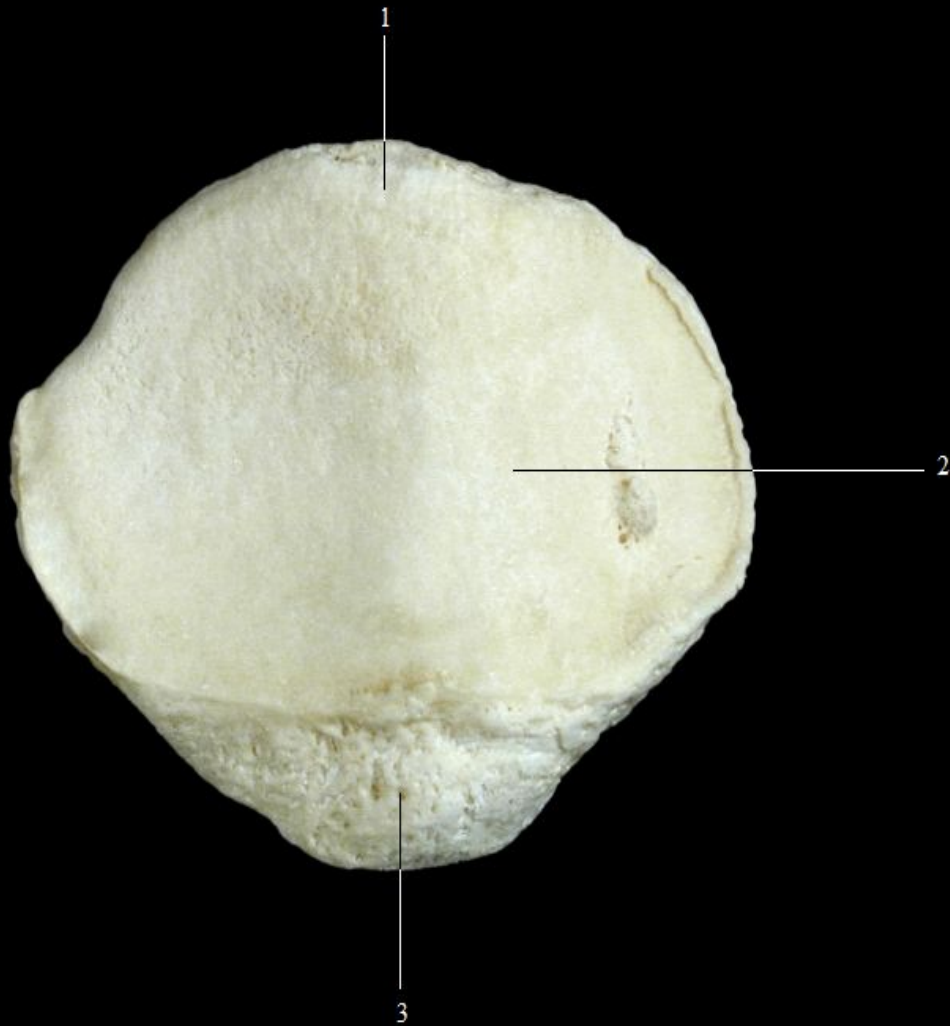
- 1 – Head of femur
- 2 – Neck of femur
- 3 – Greater trochanter
- 4 – Lesser trochanter
- 5 – Intertrochanteric crest
- 6 – Trochanteric fossa
- 7 – Gluteal tuberosity
- 8 – Linea aspera
- 9 – Medial supracondylar line
- 10 – Lateral supracondylar line
- 11 – Popliteal surface
- 12 – Adductor tubercle
- 13 – Intercondylar line
- 14 – Lateral condyle
- 15 – Medial condyle
- 16 – Intercondylar fossa
- 17 – Pectineal line



**Надколенник (Patella)  
Передняя поверхность.**

- 1 – Основание надколенника (Basis patellae)
- 2 – Передняя поверхность (Facies anterior)
- 3 – Верхушка надколенника (Apex patellae)

- 1 – Base of the patella
- 2 – Front surface
- 3 – Apex of the patella



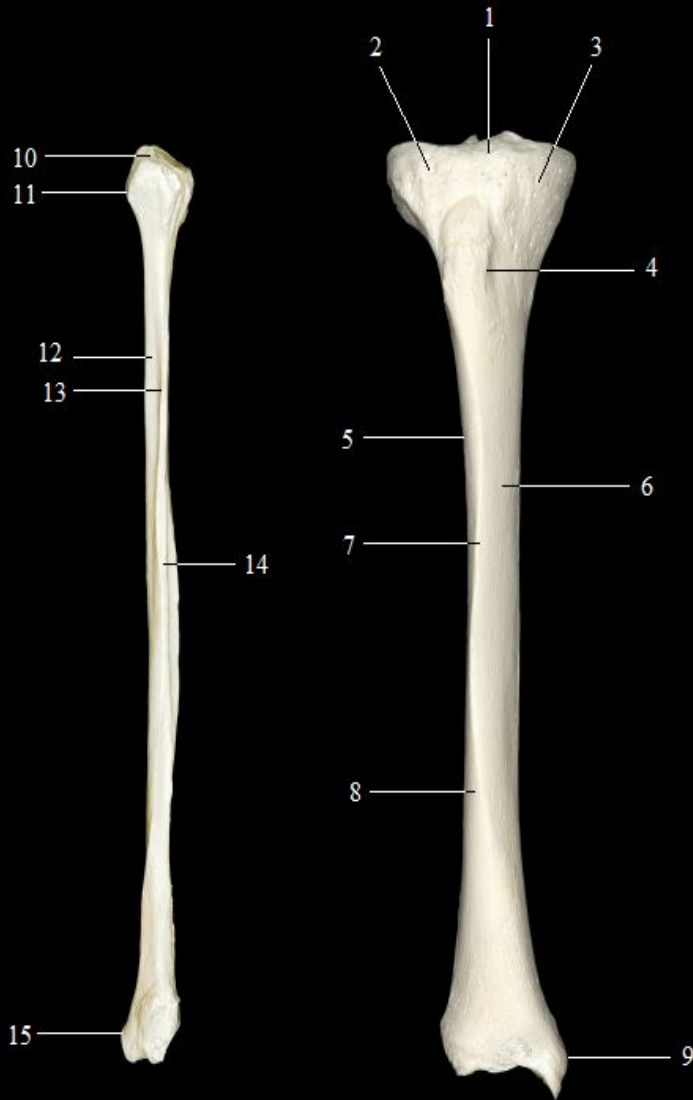
**Надколенник (Patella)  
Суставная поверхность.**

- 1 – Основание надколенника (Basis patellae)
- 2 – Суставная поверхность (Facies articularis)
- 3 – Верхушка надколенника (Apex patellae)

- 1 – Base of the patella
- 2 - Articular surface
- 3 – Apex of the patella



**Большеберцовая и малоберцовая кость (Tibia et fibula).  
Вид сзади.**



- 1 – Переднее межмышелковое поле (Area intercondylaris anterior)
- 2 – Латеральный мышелок (Condylus lateralis)
- 3 – Медиальный мышелок (Condylus medialis)
- 4 – Бугристость большеберцовой кости (Tuberositas tibiae)
- 5 – Межкостный край большеберцовой кости (Margo interosseus tibiae)
- 6 – Медиальная поверхность (Facies medialis)
- 7 – Передний край (Margo anterior)
- 8 – Латеральная поверхность (Facies lateralis)
- 9 – Медиальная лодыжка (Malleolus medialis)
- 10 – Верхушка головки малоберцовой кости (Apex capitis fibulae)
- 11 – Головка малоберцовой кости (Caput fibulae)
- 12 – Латеральная поверхность (Facies lateralis)
- 13 – Передний край (Margo anterior)
- 14 – Межкостный край малоберцовой кости (Margo interosseus fibulae)
- 15 – Латеральная лодыжка (Malleolus lateralis)

- 1 – Anterior intercondylar area
- 2 – Lateral condyle
- 3 – Medial condyle
- 4 – Tibial tuberosity
- 5 – Interosseous border of tibia
- 6 – Medial surface
- 7 – The front edge
- 8 – Lateral surface
- 9 – Medial malleolus
- 10 – The tip of the fibular head
- 11 – Head of fibula
- 12 – Lateral surface
- 13 – The front edge
- 14 – Interosseous border of fibula
- 15 – Lateral malleolus



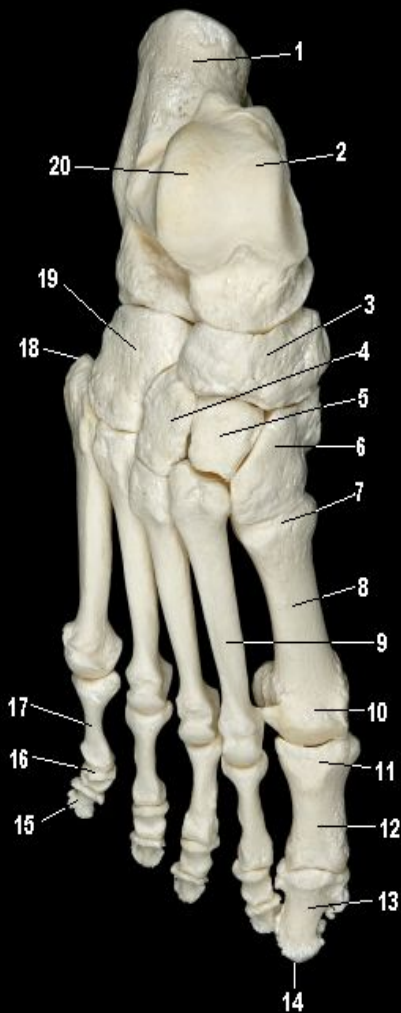
## Большеберцовая и малоберцовая кость (Tibia et fibula).

Вид сзади.

- 1 – Заднее межмышелковое поле (Area intercondylaris posterior)
- 2 – Межмышелковое возвышение (Eminentia intercondylaris)
- 3 – Латеральный межмышелковый бугорок (Tuberculum intercondylare laterale)
- 4 – Медиальный межмышелковый бугорок (Tuberculum intercondylare mediale)
- 5 – Верхняя суставная поверхность (Facies articularis superior)
- 6 – Суставная поверхность малоберцовой кости (Facies articularis fibularis)
- 7 – Линия камбаловидной мышцы (Linea m. solei)
- 8 – Задняя поверхность (Facies posterior)
- 9 – Лодыжковая борозда (Sulcus malleolaris)
- 10 – Медиальная лодыжка (Malleolus medialis)
- 11 – Верхушка головки малоберцовой кости (Apex capitis fibulae)
- 12 – Головка малоберцовой кости (Caput fibulae)
- 13 – Медиальный гребень (Crista medialis)
- 14 – Задний край (Margo posterior)
- 15 – Задняя поверхность (Facies posterior)
- 16 – Латеральная поверхность (Facies lateralis)
- 17 – Лодыжковая борозда (Sulcus malleolaris)
- 18 – Латеральная лодыжка (Malleolus lateralis)
- 19 – Ямка латеральной лодыжки (Fossa malleoli lateralis)

- 1 – Posterior intercondylar area
- 2 – Intercondylar eminence
- 3 – Intercondyloid lateral tubercle
- 4 – Medial tubercle intercondyloid
- 5 – The upper articular surface
- 6 – Articular surface of fibula
- 7 – Soleal line
- 8 – Rear surface
- 9 – Malleolar sulcus
- 10 – Medial malleolus
- 11 – The tip of the fibular head
- 12 – Head of the fibula
- 13 – Medial crest
- 14 – Posterior margin
- 15 – Rear surface
- 16 – Lateral surface
- 17 – Malleolar sulcus
- 18 – Lateral malleolus
- 19 – Fossa of lateral malleolus

## Стопа (pes). Вид сверху.



- 1 - пяточная кость (calcaneus)
- 2 - таранная кость (talus)
- 3 - ладьевидная кость (os naviculare)
- 4 - латеральная клиновидная кость (os cuneiforme lateralis)
- 5 - промежуточная клиновидная кость (os cuneiforme mediale)
- 6 - медиальная клиновидная кость (os cuneiforme medialis)
- 7 - основание 1й плюсневой кости (basis ossis metatarsalis I)
- 8 - 1я плюсневая кость (os metatarsale I)
- 9 - 2я плюсневая кость (os metatarsale II)
- 10 - головка 1й плюсневой кости (caput ossis metatarsalis I)
- 11 - основание фаланги (basis phalangis)
- 12 - проксимальная фаланга (phalanx proximalis)
- 13 - дистальная фаланга (phalanx distalis)
- 14 - бугристость дистальной фаланги (tuberositas phalangis distalis)
- 15 - дистальная фаланга (phalanx distalis)
- 16 - средняя фаланга (phalanx media)
- 17 - проксимальная фаланга (phalanx proximalis)
- 18 - бугристость 5й плюсневой кости (tuberositas ossis metatarsalis V)
- 19 - кубовидная кость (os cuboideum)
- 20 - блок таранной кости (trochlea tali)

### Metatarsal

The metatarsal bones, like their metacarpal counterparts in the hand, are miniature long bones. The five metatarsal bones are each a little different, but they have the same basic structural features. They each have long slender shafts, the first being more stocky than the others. The shafts have a prismatic shape in cross-section and are convex dorsally and concave on their plantar surfaces. The shafts

slender shafts, the first being more stocky than the others. The shafts have a prismatic shape in cross-section and are convex dorsally and concave on their plantar surfaces. The shafts expand into somewhat rectangular bases at their proximal ends and rounded heads at their distal ends. The first and fifth metatarsal bases are marked by the presence of tubercles placed in a proximolateral position.

## Стопа (pes). Вид снизу.



- 1 - бугор пяточной кости (*tuber calcanei*)
- 2 - пяточная кость (*calcaneus*)
- 3 - кубовидная кость (*os suboideum*)
- 4 - бугристость 5й плюсневой кости (*tuberositas ossis metatarsalis V*)
- 5 - 5я плюсневая кость (*os metatarsale V*)
- 6 - головка 5й плюсневой кости (*caput ossis metatarsalis V*)
- 7 - проксимальная фаланга (*phalanx proximalis*)
- 8 - средняя фаланга (*phalanx media*)
- 9 - дистальная фаланга (*phalanx distalis*)
- 10 - сесамовидные кости (*ossa sesamoidea*)
- 11 - межкостные плюсневые промежутки (*spatia interossea metatarsi*)
- 12 - бугристость 1й плюсневой кости (*tuberositas ossis metatarsalis I*)
- 13 - медиальная клиновидная кость (*os cuneiforme mediale*)
- 14 - промежуточная клиновидная кость (*os cuneiforme intermedia*)
- 15 - латеральная клиновидная кость (*os cuneiforme laterale*)
- 16 - ладьевидная кость (*os naviculare*)
- 17 - таранная кость (*talus*)
- 18 - опора таранной кости (*sustentaculum tali*)
- 19 - борозда сухожилия длинного сгибателя большого пальца стопы (*sulcus tendinis m. flexoris hallucis longi*)
- 20 - задний отросток таранной кости (*processus posterior tali*)

### Metatarsal

The metatarsal bones, like their metacarpal counterparts in the hand, are miniature long bones. The five metatarsal bones are each a little different, but they have the same basic structural features. They each have long slender shafts, the first being more stocky than the others. The shafts have a prismatic shape in cross-section and are convex dorsally and concave on their plantar surfaces. The shafts

slender shafts, the first being more stocky than the others. The shafts have a prismatic shape in cross-section and are convex dorsally and concave on their plantar surfaces. The shafts expand into somewhat rectangular bases at their proximal ends and rounded heads at their distal ends. The first and fifth metatarsal bases are marked by the presence of tubercles placed in a proximolateral position.