

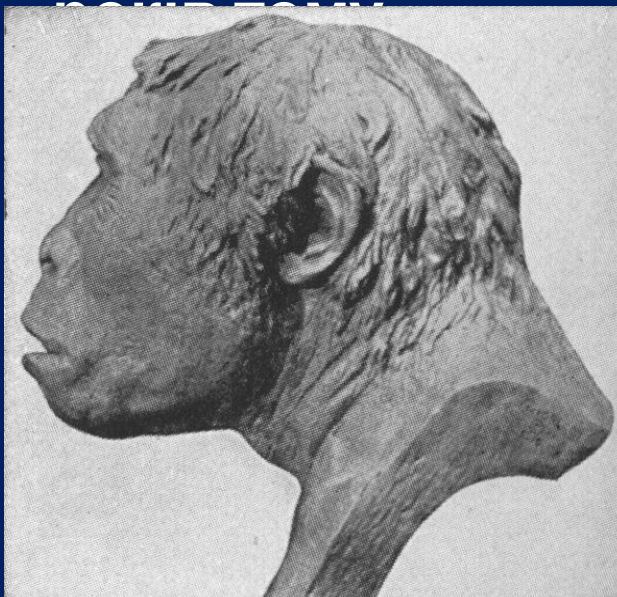
Стародавня історія України

Питання.

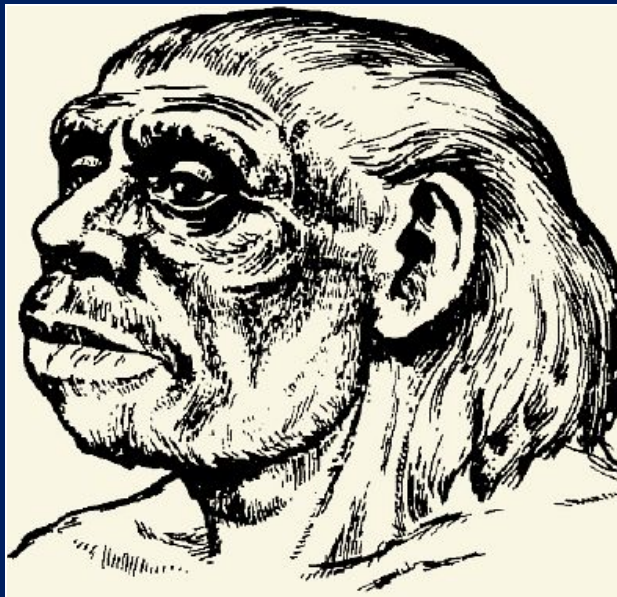
1. Археологічна періодизація прадавньої історії.
2. Перші землероби та скотарі.
3. Трипільська культура



За висновками вчених найдавніші люди на Землі з'явилися близько 3 млн. років тому, появу ж перших людей на території України дослідники відносять приблизно до 1 млн.



пітекантроп
(архантропи)



неандерталець
(палеоантропи)



кроманьйонець
(неоантропи)


Знання про спосіб життя, знаряддя праці і досягнення первісної людини ми одержуємо з археологічних розкопок.

Археологія – наука, яка вивчає минуле за речовими пам'ятками.

У межах території сучасної України первісне суспільство вчені співвідносять з археологічними періодами, виділеними залежно від матеріалу, з якого переважно виготовляли знаряддя праці.

<u>Кам'яний вік</u>	Палеоліт <i>(давній кам'яний вік)</i>	ранній	<i>1 млн. – 150 тис. рр. тому</i>
		середній	<i>150 – 40 тис. рр. тому</i>
		пізній	<i>40 – 13 тис. рр. тому</i>
	Мезоліт <i>(середній кам'яний вік)</i>	<i>XI – VII тис. до н.е.</i>	
Неоліт <i>(новий кам'яний вік)</i>	<i>VII – IV тис. до н.е.</i>		
<u>Мідно-кам'яний вік (енеоліт)</u>			<i>IV – III тис. до н.е.</i>
<u>Бронзовий вік</u>			<i>III – I тис. до н.е.</i>
<u>Залізний вік</u>			<i>I тис. до н.е. – V ст. н.е.</i>

НАЙДАВНІШЕ МИНУЛЕ УКРАЇНИ


 Межа просування льодовика близько 100 тис. років тому


Природа 18 тис. років тому:

 тундра

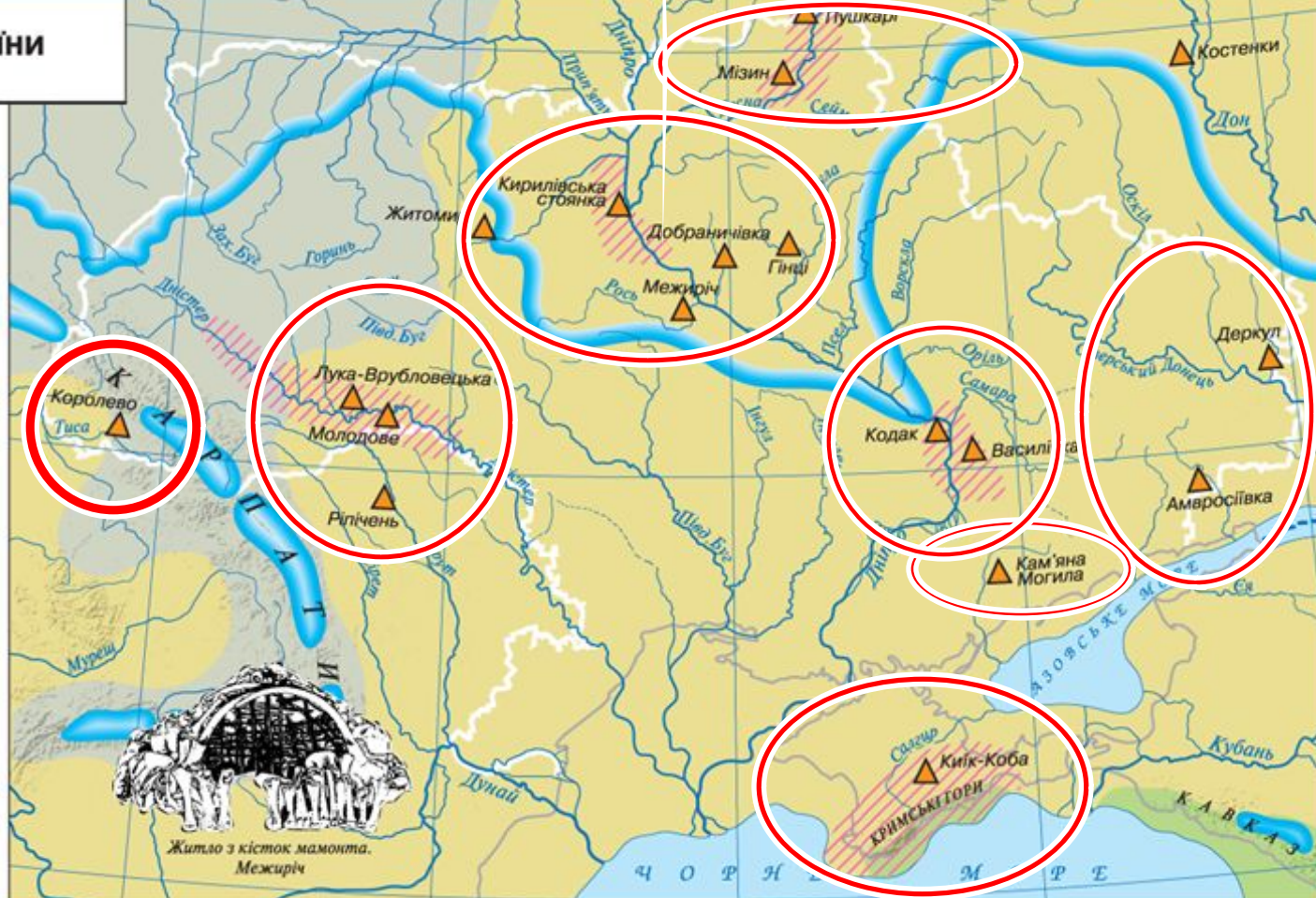
 холодні степи

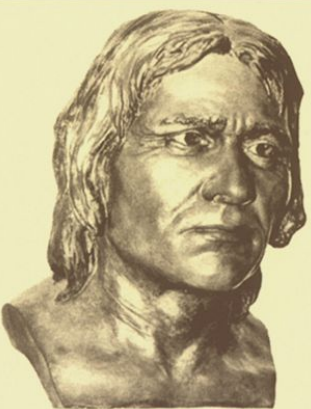
 ліси

 сучасна берегова лінія

 Місця знахідок видатних пам'яток кам'яного віку

 Найбільш заселені райони





Близько 35-40 тис. років тому з'являється кроманьйонець – людина сучасного типу, названа людиною розумною (Homo



У мезоліті льодовик починає танути, формується сучасний клімат і ландшафт

України

стадо



рід



плем'я

**неолітич
на
революці
я**

Перехід від привласнюючих форм господарювання (збиральництва, полювання, рибальства) до відтворюючих

(землеробства, скотарства)

Поява землеробства і скотарства підштовхнула людей до винайдення першого штучного матеріалу – кераміки (випалена глина). З неї виготовляли різноманітний посуд для збереження зерна, молока й приготування страв. Виникли прядіння і ткацтво, з'явився ще один штучний матеріал – тканина.

Оскільки назви давніх народів не збереглися, вчені послуговуються умовними, користуючись поняттям археологічної культури.

Археологічна культура – це сукупність розташованих на значній території речових пам'яток, які датуються одним відрізком часу і

мають спільні ознаки.

- буго-дністровська
 - дунайська
 - дніпро-донецька
 - трипільська
 - середньостогівська
- та



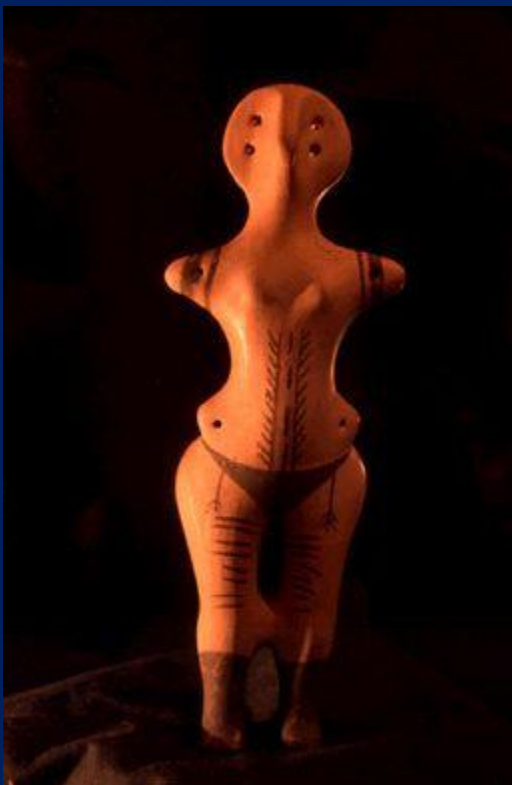
Природа 8 тис. років тому:

- ліси
- лісостепи
- степи
- Шляхи проникнення землеробства

Землеробські культури:

- Район розселення племен буго-дністровської культури (друга половина VI – початок IV тис. до н.е.)
- Межа розселення племен дунайської культури (лінійно-стрічкової кераміки) у другій половині V тис. до н.е.
- Межа розселення племен трипільської культури (початок IV – кінець III тис. до н.е.)
- Культури мисливців та рибалок:
- Район розселення племен дніпро-донецької культури (друга половина V – друга половина III тис. до н.е.)

- Південна межа просування племен ямково-гребінцевої кераміки (друга половина IV – III тис. до н.е.)
- Культури скотарів
- Межа розселення племен середньостогівської культури (середина IV – перша половина III тис. до н.е.)
- Місця знахідок видатних пам'яток трипільської культури
- інших культур
- Напрями переселень племен

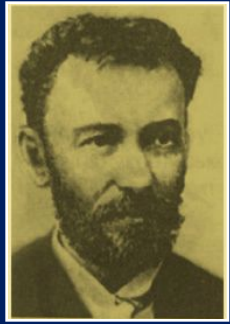


Поступово скотарські племена відокремлюються від землеробських і в степових районах України переходять до кочового способу життя, а в межиріччі Бугу і Дністра виникає високорозвинута

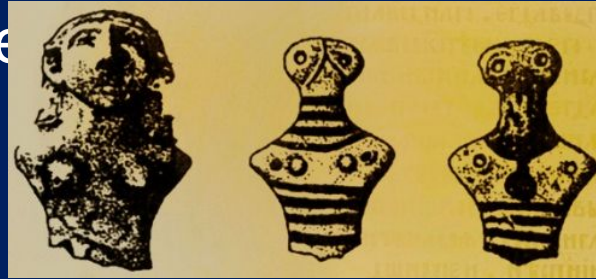
землеробська І



За часів енеоліту люди вже почали використовувати перший метал –



Яскравим представником доби енеоліту в Україні є давньоземлеробська ^{мідь}Трипільська культура (за назвою с. Трипілья на Київщині, де в 1896 р. археолог Вікентій Хвойка відкрив і дослідив перше



Нині відомі сотні трипільських поселень у межах України, Молдови та Румунії. У IV – III тис. до н.е. племена “трипільців” займали велику територію від Карпат до Дніпра. Поблизу сіл Доброводи, Майданецьке й Тальянки (Черкаська область)

знайдено трипільські протоміста – найбільші на той час в Європі



Реконструкція зовнішнього вигляду трипільців





Житло та знаряддя трипільців





ПЕЧЕРА "ВЕРТЕБА"
Борщівський р-н, с. Більче-Золоте



Посудина у вигляді упряжки биків.
Трипільська культура (кінець IV тис. до н.
є.)

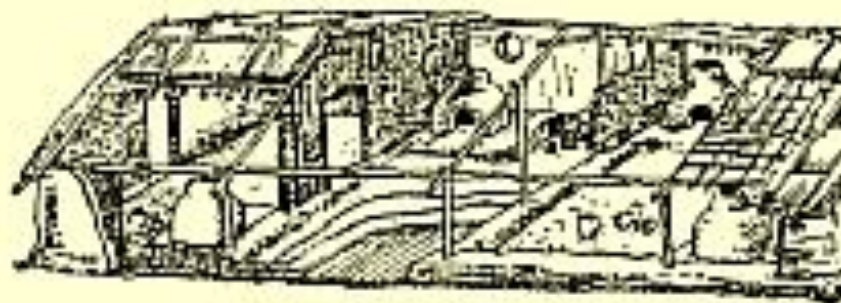


Численні людські фігурки свідчать, що у
Трипільців був поширений культ жінки



Тотем
з червоної
глини

Панорама трипільського протоміста



Будинки трипільці в





© aratta-ukraine.com

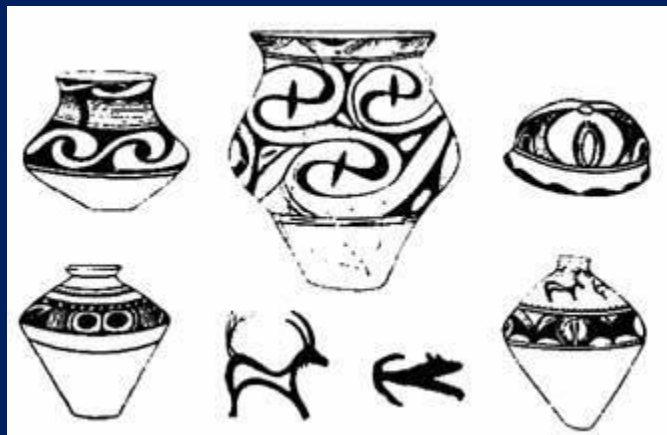


PHOTO S. KAMSHYLIN

Кам'яний вік остаточно змінюється віком металів наприкінці III тис. до н.е. з початком використання бронзи – першого штучного металу, отриманого людиною внаслідок сплаву міді й олова.

Ще більше зростає роль чоловіків – внаслідок чого матріархат поступово замінюється патріархальною організацією

матріарха
Т



патріарха
Т

У степовій смузі України протягом доби бронзи існувало декілька археологічних культур, пов'язаних зі скотарями-

Індоевропейцями

ДОБА БРОНЗИ І РАНЬОГО ЗАЛІЗА на ТЕРИТОРІЇ УКРАЇНИ
(друга половина III – початок I тис. до н.е.)

- Північні межі розселення племен скотарів доби бронзи:
 - племена ямної культури (XXIII – XVIII ст. до н.е.)
 - племена катакомбної культури (XXII – XVII ст. до н.е.)
 - племена зрубної культури (XIV – VIII ст. до н.е.)
- Південні межі розселення землеробських племен доби бронзи:
 - племена шнурової кераміки (XXIV – XV ст. до н.е.)
 - племена тшинцево-комарівської культури (XV – XI ст. до н.е.)
- Район розселення племен білогородської культури (XI – IX ст. до н.е.)
- Райони розселення племен доби раннього заліза:
 - праслов'янські племена чорноліської культури (IX – VII ст. до н.е.)
 - кіммерійці (X – VII ст. до н.е.)
- Місця знахідок видатних пам'яток
- Переселення скіфів у середині VII ст. до н.е.



В епоху бронзи відбувся *перший суспільний поділ праці* – скотарство відокремилось від землеробства. Починається і *другий* – виділення

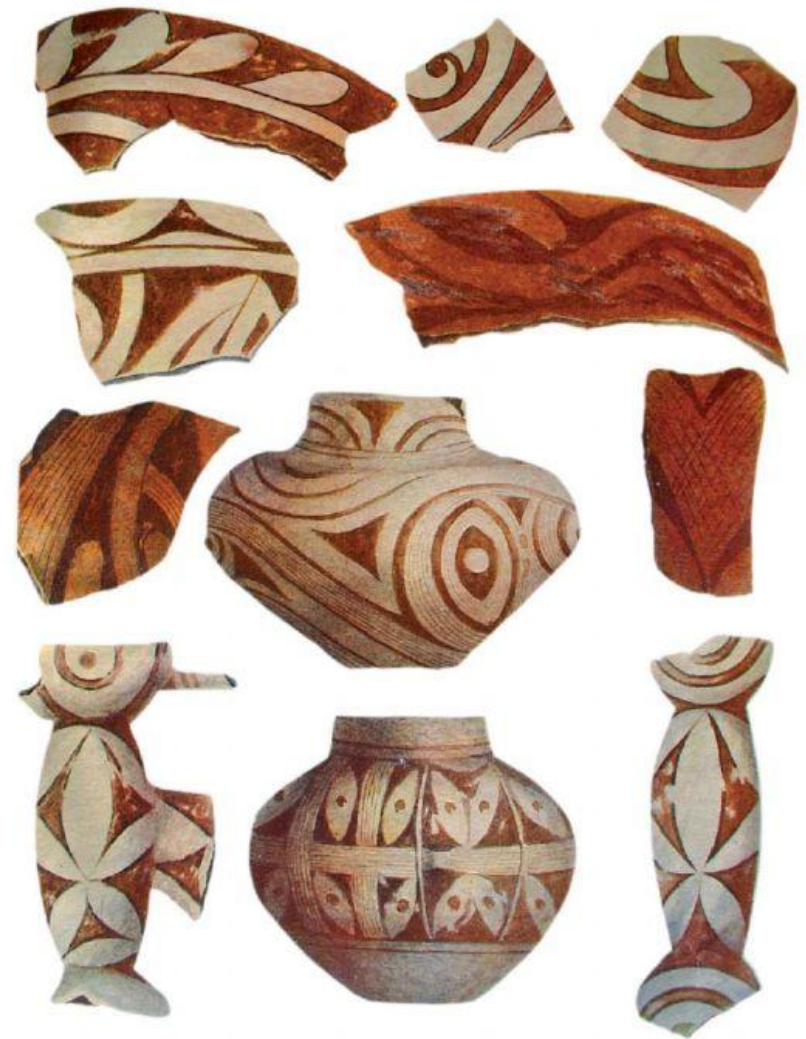
Родова община змінюється сусідською, з'являється майнова нерівність.

Трипільські орнаменти



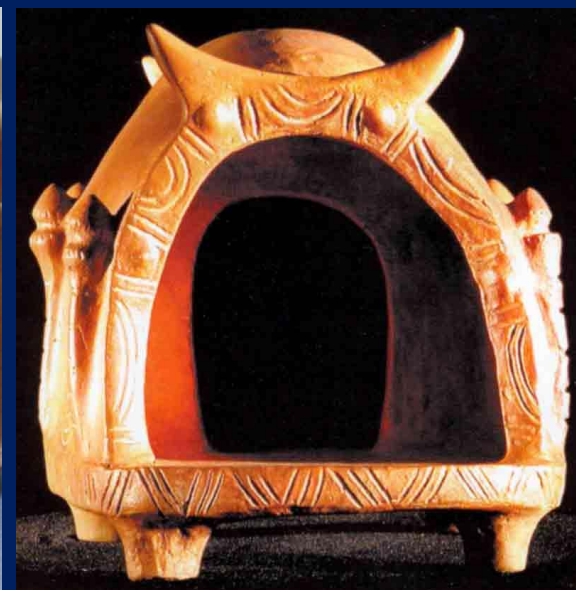
Труды XI Археологического съезда. Т. I.

Табл. XXVIII.

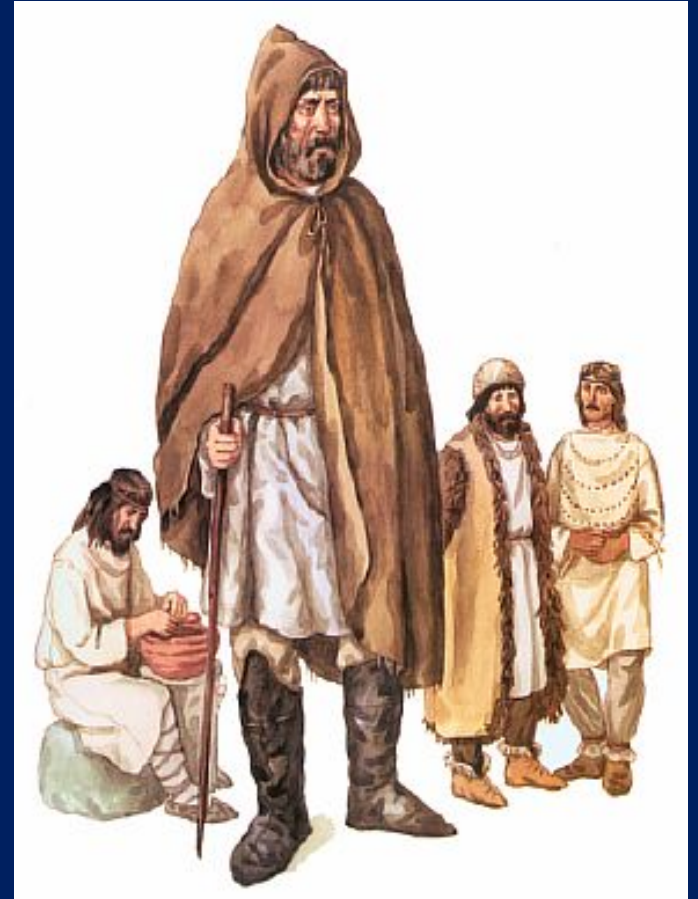


Къ стать В. В. Хвойки.

Трипільська кераміка



Причини занепаду цієї культури у другій половині III тис. до н.е. до кінця не з'ясовані, найчастіше мова йде про внутрішню кризу внаслідок зниження врожайності та погіршення кліматичних умов та зовнішню загрозу зі степу з боку войовничих кочовиків.



Тести до теми
“Стародавня історія
України.

Трипільська культура”



1. Позначте археологічно-історичну добу розвитку людства, в яку відбувся перехід від привласнювального господарства до відтворюючого (продуктивного):

А) палеоліт; Б) мезоліт; В) неоліт; Г) енеоліт
2. Найдавнішою стоянкою первісних людей на території України вважають:

А) Мізін; Б) Королеве; В) Кіік-Коба; Г) Кодак
3. Людиною розумною (*Homo sapiens*) називають:

А) пітекантропа; Б) неандертальця;
В) сінантропа; Г) кроманьйонця

4. Позначте заняття людей, які були основою ведення привласнювального господарства:
- А) землеробство, скотарство, мисливство;*
 - Б) мисливство, рибальство, збиральництво;*
 - В) збиральництво, торгівля, ремесло;*
 - Г) ремесло, землеробство, скотарство.*
5. Вкажіть, в яку археологічно-історичну добу розвитку людства виникають

галузі господарювання, що знайшли своє відображення на малюнку:

- А) палеоліт; Б) неоліт*
- В) мезоліт; Г) енеоліт*



6. Що з названого є характерним для діяльності населення трипільської культури?

- 1. користувалися мідним і залізним знаряддям праці;**
- 2. винайшли орне землеробство;**
- 3. виготовляли багатоколірну кераміку;**
- 4. займалися кочовим скотарством;**
- 5. насипали на похованнях кургани;**
- 6. створювали сім'ї, що були типовими для періоду зрілого матріархату й становлення патріархату;**
- 7. споруджували "протоміста", житла в яких розташовували концентричними колами.**

Укажіть правильний варіант відповіді:

A) 1, 3, 6, 7; B) 2, 4, 5, 7; B) 2, 3, 6, 7; Г) 1, 4, 5, 6

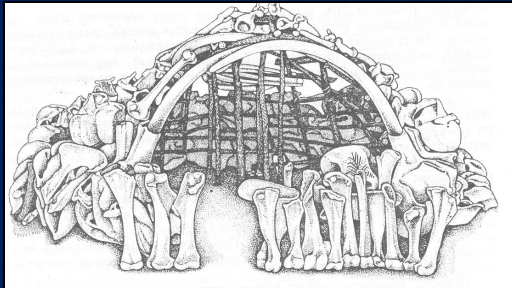
8. Вкажіть тип житла, з зображених на малюнках, притаманний людській спільноті епохи

А) 1

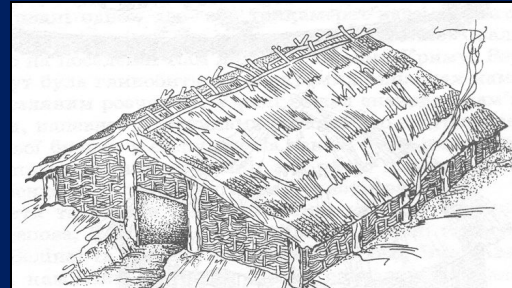
Б) 2

В) 3

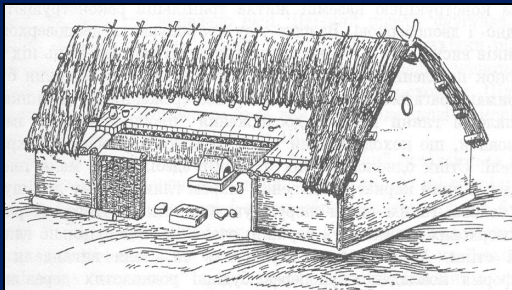
Г) 4



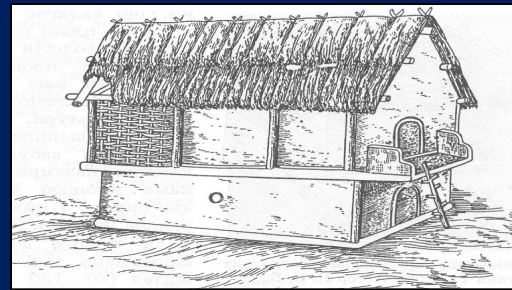
1



2



3



4

9. Першим штучним матеріалом, який винайшла

людина, вважається:

А) бронза; Б) тканина; В) кераміка; Г)

скло

10. “Людина розумна” (кроманьйонець)
з'явилася

на території України:

*А) 35-40 тис. років тому; Б) 100 тис. років
тому;*

В) 150 тис. років тому; Г) 1 млн. років тому

11. Установіть відповідність між назвами
історичних

періодів та їхніми характерними ознаками:

*А) палеоліт
скотарства*

1) поява землеробства і

Б) мезоліт

2) винайдення лука і стріл

В) неоліт

3) опанування вогню

Г) енеоліт

4) поява бронзи

А	
Б	
В	
Г	

12. Установіть послідовність історичних епох:

А) мезоліт;

Б) енеоліт;

В) неоліт;

Г) палеоліт

1	
2	
3	
4	