

Лекция №10 Издержки и прибыль

1. Понятие издержек. Издержки бухгалтерские и экономические. Прибыль.
2. Постоянные и переменные издержки.
3. Средние и предельные издержки.
4. Валовый, средний и предельный доход.
5. Границы эффективности и общий критерий оптимального размера фирмы.
6. Издержки производства в долгосрочном периоде.
7. Прибыль: полит-экономические и микроэкономические аспекты анализа

Литература:

1. Экономическая теория: Учебник/под ред. В.И. Ведяпина, А.И. Добрынина и др. – М.: ИНФА-М, 2003г. С.247-252.
2. Экономическая теория: Учебник / под ред. Камаева – М.: Гуманит. Изд.центр ВЛАДОС, 2002 с.90-109
3. Райзберг «Курс экономики» стр 156-159

Деловые решения основываются на 3х основных экономических показателях

Затраты (то, что фирма платит
работникам и поставщикам для
обеспечения производства)



Прибыль

Полезность (степень
удовлетворение
потребностей покупателей)




Цена (то, что платит
покупатели за товар
или услугу)

Издержки предприятия (затраты) – это стоимостное выражение используемых в процессе производства факторов производства (труд, земля, капитал), а также убытки, потери возникающие в процессе производства



Бухгалтерские издержки – это фактически произведенные платежи за факторы производства (себестоимость)

Неявные издержки, например:

-  **Денежный капитал владельца предприятия (инвестируемый) , а можно было вложить в банк и получать проценты;**
-  **Помещения принадлежащие владельцу предприятия (производственные площади), а можно было сдать в аренду**
-  **Организация бизнеса самим владельцем (менеджерские услуги), а можно было работать наемным менеджером**

**Сумма явных и неявных издержек –
экономические издержки –
альтернативные издержки –
издержки упущенных возможностей
– это потери дохода от наилучшего
из нереализованного варианта
использования ресурсов**

**Неявные издержки – минимальный доход –
нормальная прибыль (минимум прибыли)**

**Бухгалтерская
прибыль = Доход – Бухгалт.издержки**

**Экономическая
прибыль = Доход – Эконом.издержки**

Задача

Владелец фирмы имеет помощника с зарплатой 15 тыс. у.е. в год; платит арендную плату – 6 тыс. у.е. Он вложил в дело 30 тыс. у.е. собственного капитала, теряя 3 тыс. у.е. годовых которые имел бы при другом использовании капитала. Крупная компания предлагает ему место менеджера с заработной платой 20 тыс. у.е. в год. Выручка от реализации (доход) фирмы за год 40 тыс. у.е.

Решение:

- 1) Бухгалтерские (явные или внутренние издержки)

$$15 + 6 = 21 \text{ тыс. у.е.}$$

- 2) Неявные

$$3 + 20 = 23 \text{ тыс.у.е. (нормальная прибыль)}$$

- 3) Экономические издержки

$$21 + 23 = 44 \text{ тыс.у.е.}$$

4) Бухгалтерская прибыль

$$40 - 21 = 19 \text{ тыс. у.е.}$$

5) Экономическая прибыль

$$40 - 44 = - 4 \text{ тыс. у.е. (убыток)}$$

Выгоднее не создавать фирмы, а
вложить деньги в дело и иметь 3 тыс.
у.е. годовых и наняться менеджером с
з/платой 20 тыс. у.е.

2 вопрос

Издержки в краткосрочном периоде

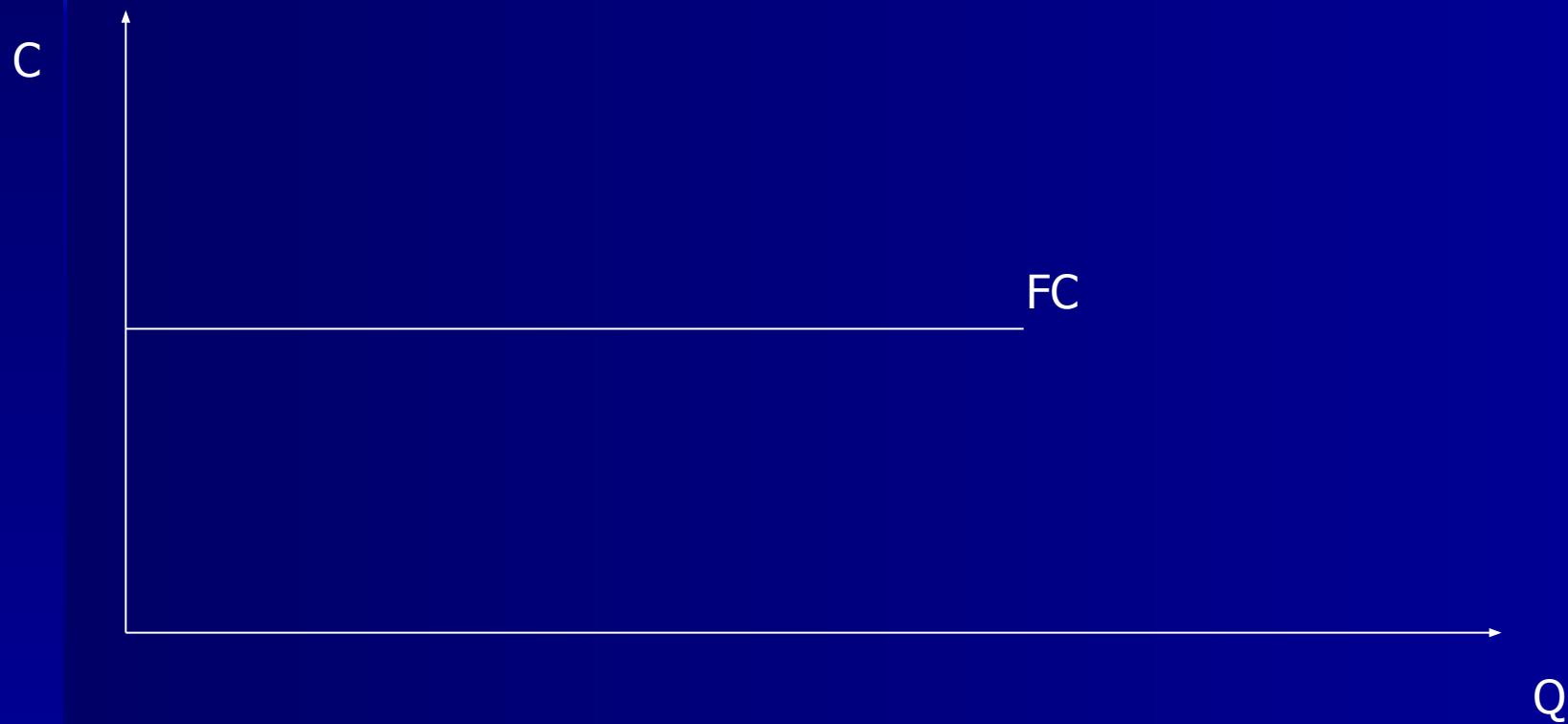
1. Постоянные (FC)
2. Переменные (VC)
3. Общие (совокупные) $TC = FC + VC$

под *постоянными издержками (FC)*

понимаются такие издержки, сумма которых в данный период времени не зависит непосредственно от величины и структуры производства и реализации

Например: арендная плата, плата за землю, амортизационные отчисления, расходы на содержание помещений, расходы по кредиту и др.

Рис. Постоянные издержки

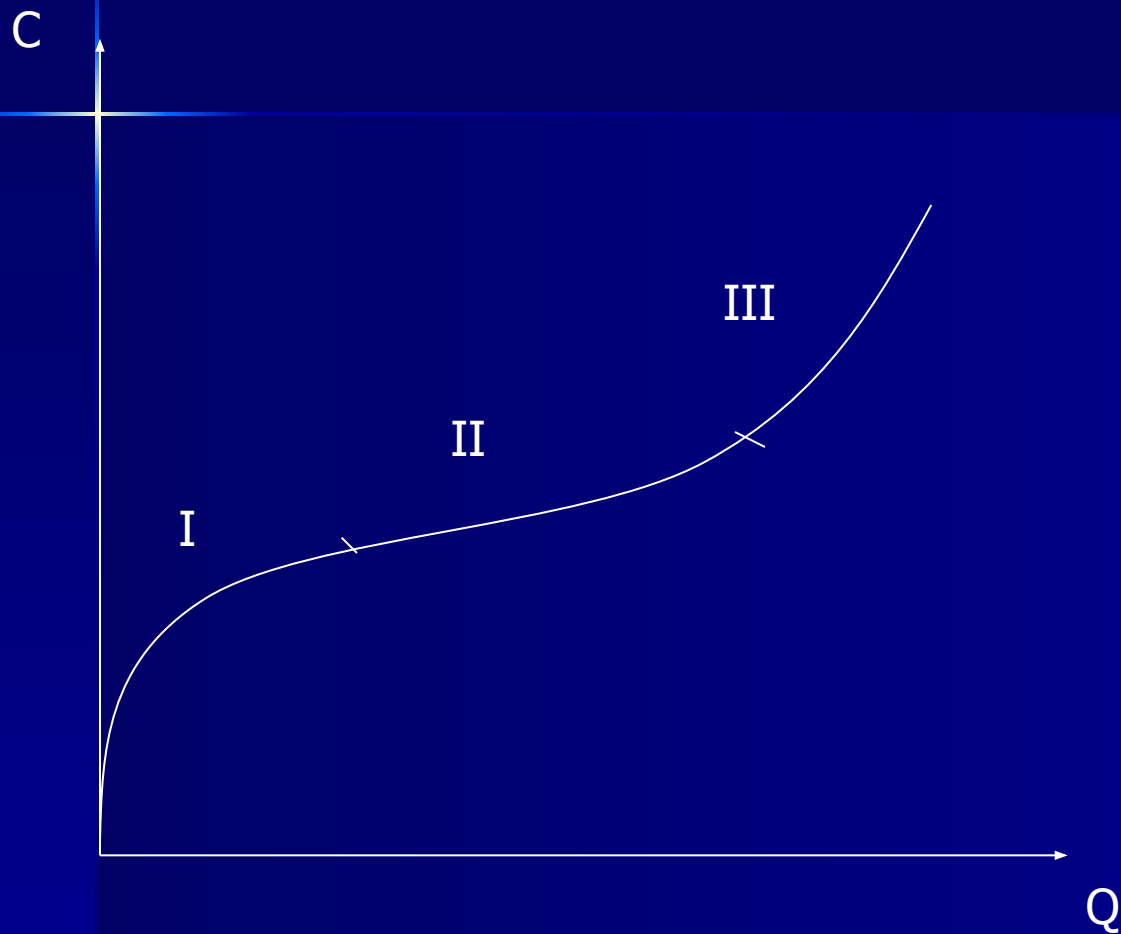


Под *переменными издержками* (VC)

понимаются издержки, общая величина которых на данный период времени находится в непосредственной зависимости от объема производства и реализации товаров и услуг

Например: затраты на сырье,
материалы, топливно-
энергетические ресурсы, трудовые
ресурсы и др.

Рис: Переменные издержки

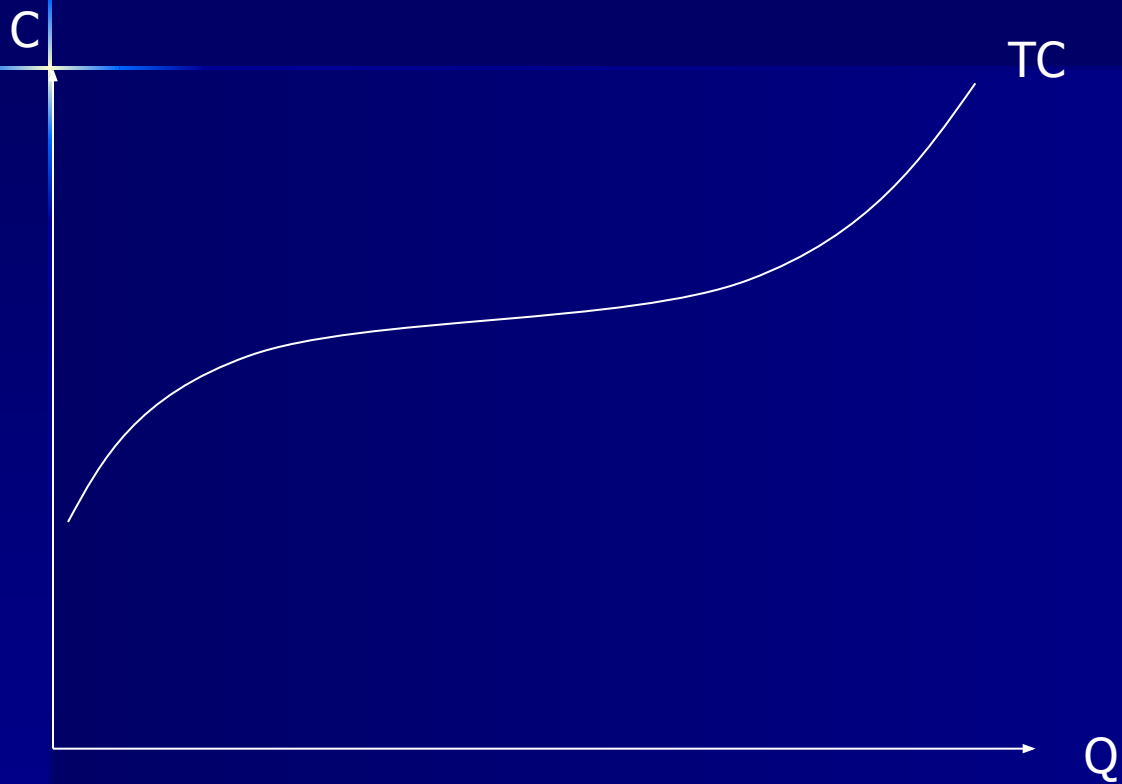


I – При росте производства, но при малых объемах производства – издержки растут → не полное использование мощностей (оборудование недогружено)

II – при росте объема производства –
замедление роста издержек →
следствии фактора экономии на
массовом производстве;
эффективное использование
оборудования

III – при дальнейшем росте объема производства вступает в действие закон убывающей отдачи → растет численность работников (фактор производства труд), а капитал (станки, оборудование) не меняется. Избыток труда над капиталом.

Общие (валовые издержки)



Важнейшая функция менеджера – экономиста – умение управлять затратами (издержками) – выявить конкретные пути снижения издержек ,а значит контролировать прибыль

3 вопрос

Средние издержки (АС и АТС) – это издержки в расчете на единицу продукции

$$AC = TC / Q$$

Например:

	сумма издержек (ТС)
Предприятие 1	6200 руб
Предприятие 2	4200 руб

В каком из этих предприятий выпускают более издержкостоемкую продукцию

Сумма
издержек (TC)

Объем
выпуска (Q)

Средние
издержки (AC)

Предприятие 1	6200 руб.	1000 шт.	6,2 руб/шт
Предприятие 2	4200 руб.	500 шт.	8,4 руб/шт

АС – показатель эффективности-
показатель издержкоемкости
продукции, связан с
ценообразованием, размером
прибыли, НТП.

Различают:

Средние постоянные издержки (AFC)

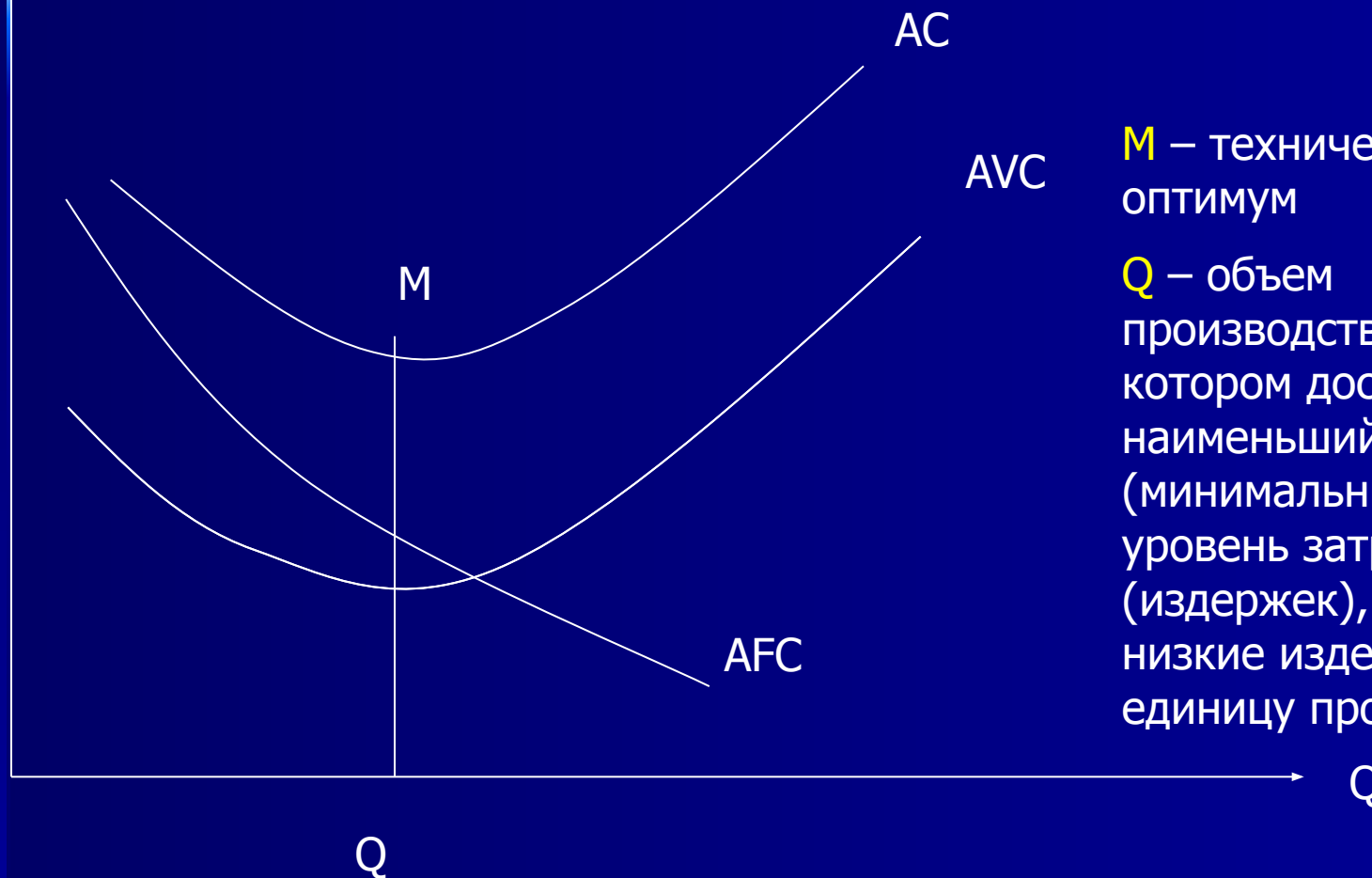
$$AFC = FC / Q$$

Средние переменные издержки (AVC)

$$AFC = VC / Q$$

График: Динамика средних издержек

C



M – технический оптимум

Q – объем производства при котором достигнут наименьший (минимальный) уровень затрат (издержек), т.е. самые низкие издержки на единицу продукции

Предельные издержки (МС) – это дополнительные затраты на производство каждой следующей единицы продукции

Предельные издержки (МС) – это сумма на которую возрастают издержки при увеличении выпуска продукции на одну единицу

Предельные издержки (МС) – абсолютный прирост издержек на каждую следующую единицу продукции

$$MC = \Delta TC / \Delta Q$$

Вопрос 4

Совокупный
(общий, валовый)
ДОХОД

TR

средний
ДОХОД

AR

предельный
ДОХОД

MR

Совокупный доход (TR) – это сумма дохода (выручки), полученная фирмой от продажи определенного количества товаров и услуг

$$TR = P * Q$$

Средний доход (AR) – это доход, приходящийся на единицу проданного блага (товара или услуги)

$$AR = TR / Q$$

Предельный доход (MR) это приращение дохода, которое возникает за счет производства (реализации) дополнительной единицы товара

Предельный доход (MR) – дополнительный доход полученный в результате продажи последней из реализованных единиц товара

$$MR = \Delta TR / \Delta Q$$

Вопрос 5

С помощью предельных издержек можно определить границы прибыльного объема выпуска продукции.

MC < AC – эффективность растет (рост прибыли)

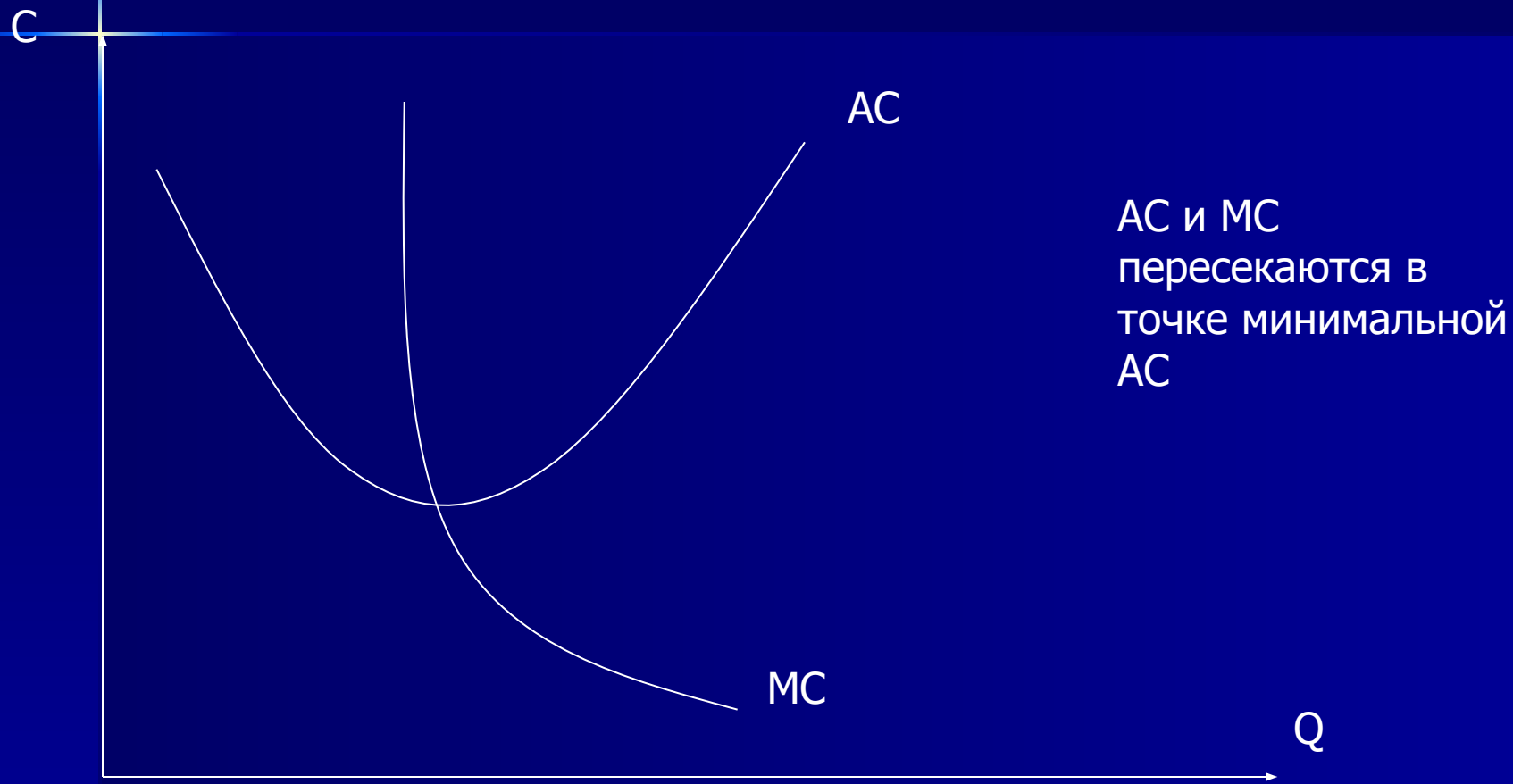
MC > AC – эффективность падает (снижение прибыли)

или

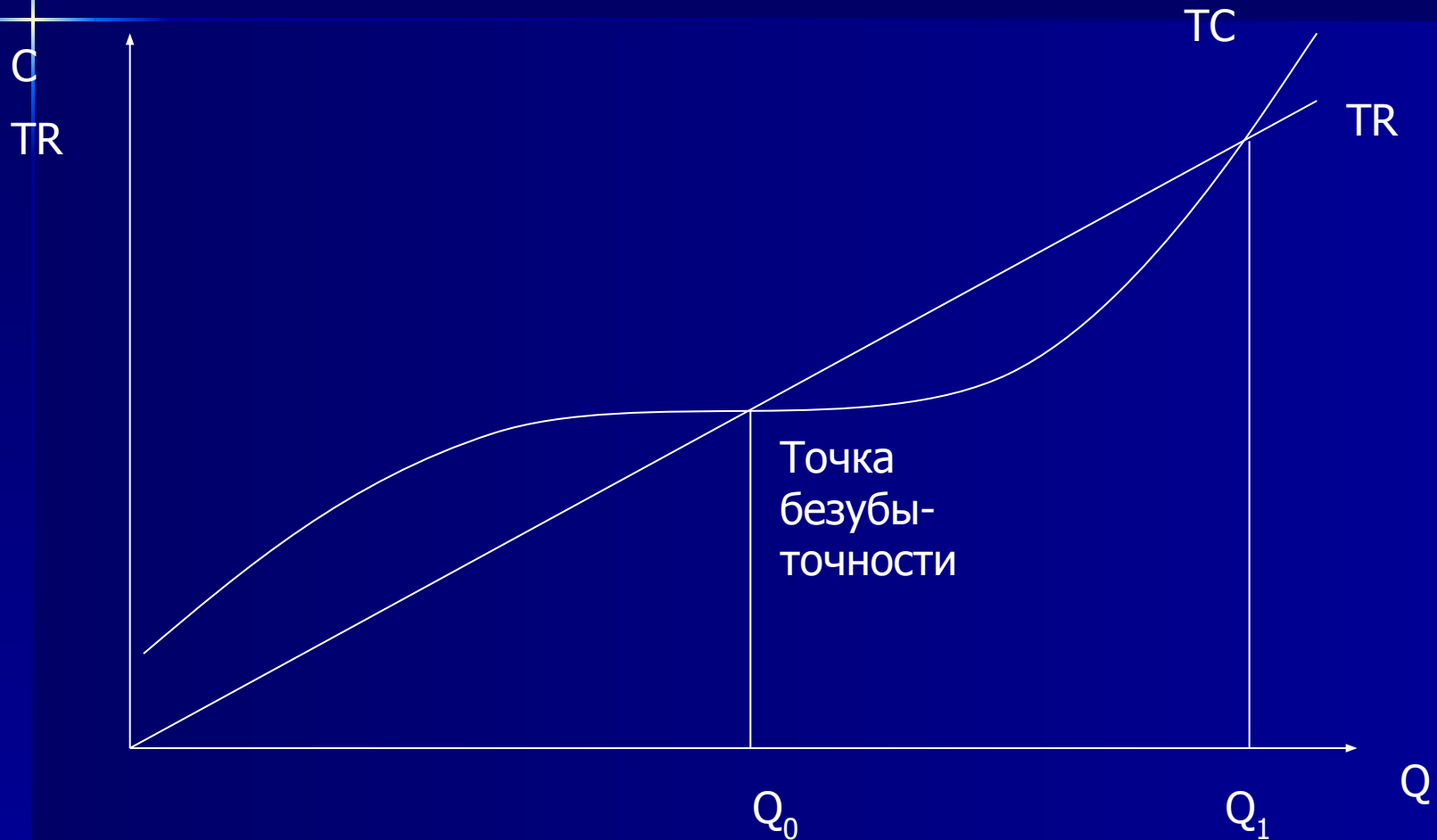
MC < P – эффективность растет (рост прибыли)

MC > P – эффективность падает (снижение прибыли)

Рис: Средние и предельные издержки



Прибыль и убытки предприятия в процессе расширения производства



От 0 до Q_0 – период убыточного производства

От Q_0 до Q_1 – период прибыльного производства

Свыше Q_1 – период убыточного производства

Вопрос №6

В долгосрочном периоде все издержки – переменные (меняются масштабы производства в связи с изменением мощностей)

Основное решение менеджера в долгосрочном периоде касается прежде всего размеров фирмы

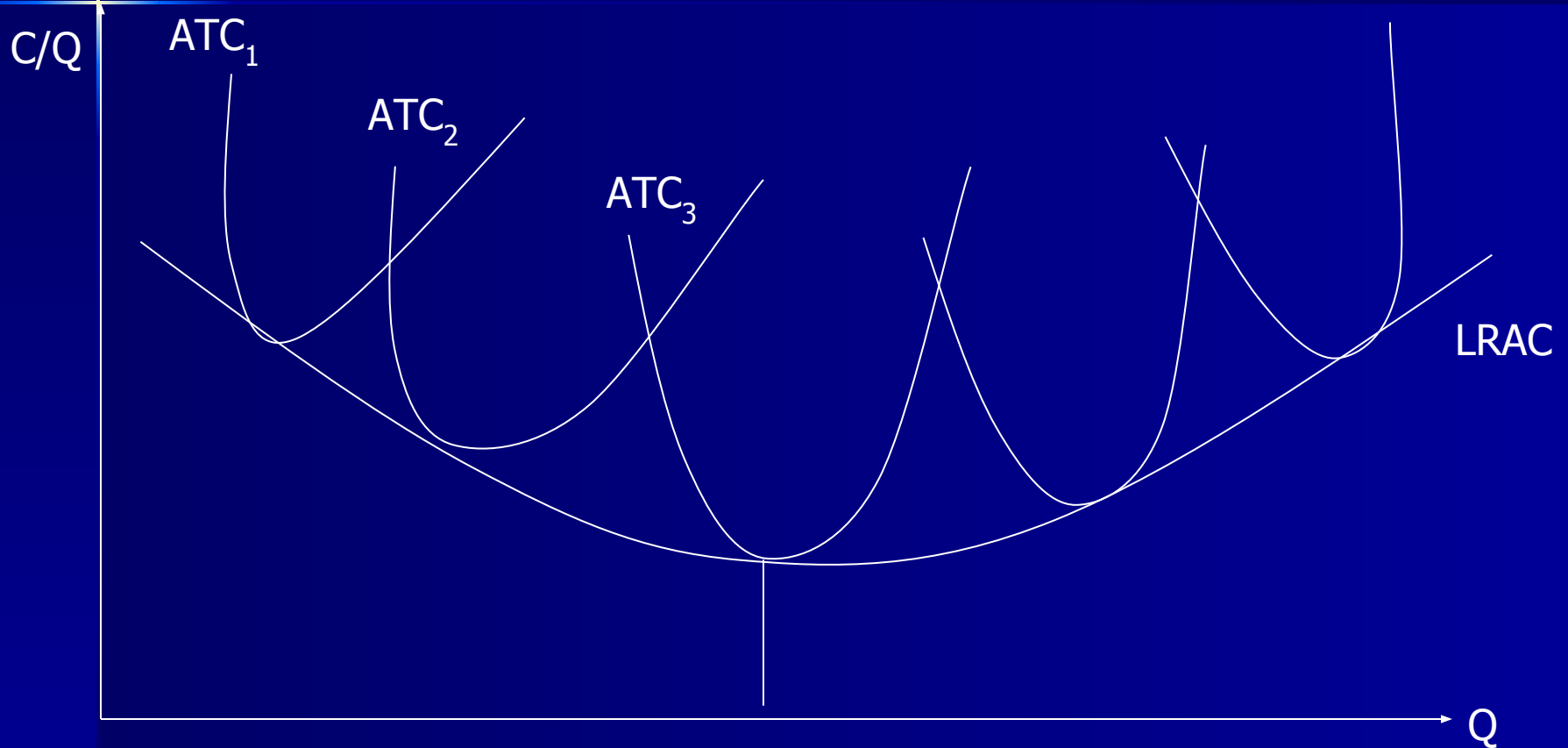
Средние издержки долгосрочного
периода

$$LRAC = LRTC/Q$$

Предельные издержки долгосрочного
периода

$$LRMC = \Delta(LRTC) / \Delta Q$$

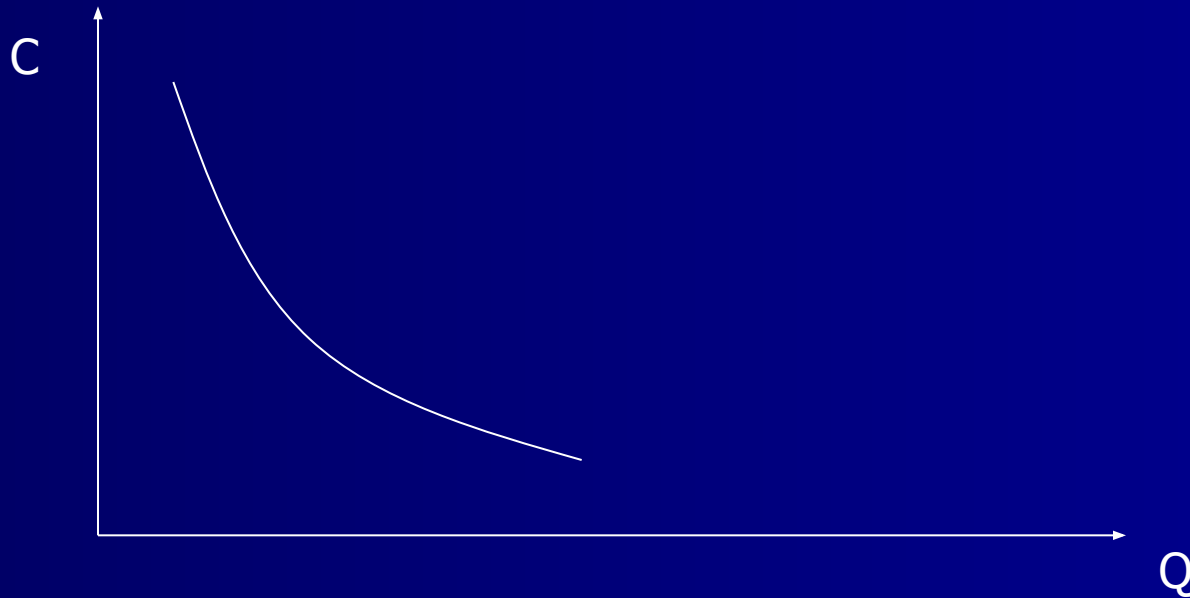
Рис. Кривая долгосрочных средних издержек (LRAC)



Q_1 – который будет иметь минимальные издержки

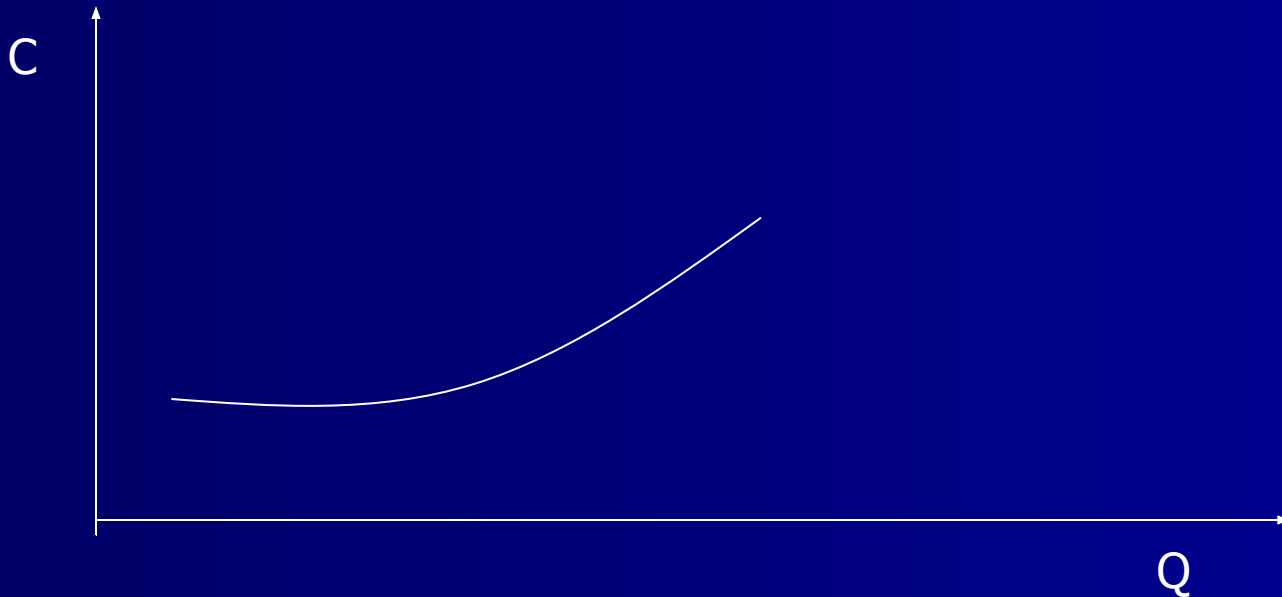
Формы и направления кривой
долгосрочных средних издержек может
быть разной: Динамика издержек в
долгосрочном периоде определяется
эффектом масштаба

- 1) Положительный эффект масштаба по мере роста объема производства (масштаба) средние издержки снижаются - экономия от роста производства (за счет специализации, более эффективного управления и др.)



2) Отрицательный эффект масштаба

По мере роста масштабов производства средние издержки возрастают (трудноуправляемое производство)



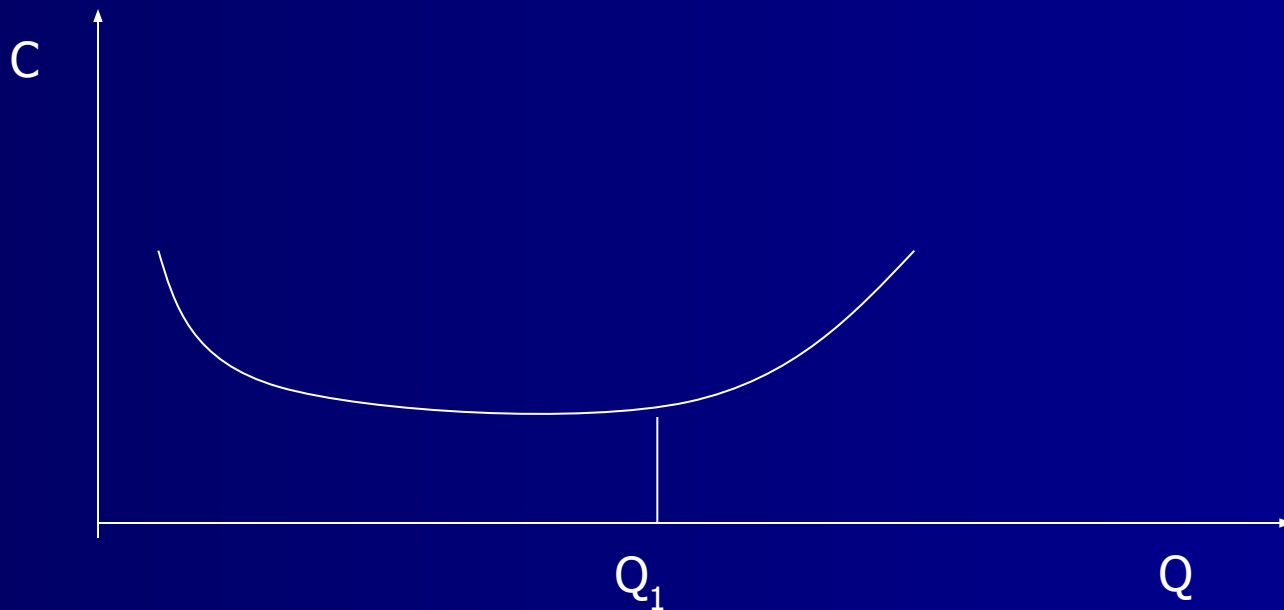
3) Нулевой эффект масштаба

По мере увеличения производства средние издержки не изменяются



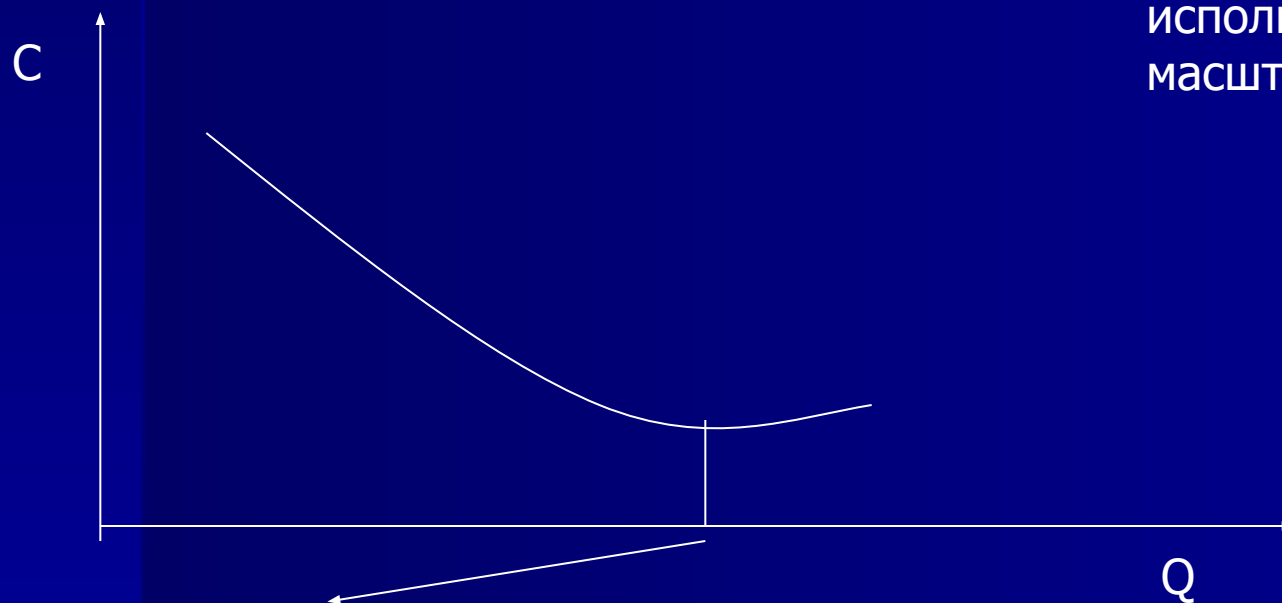
4) Сочетание всех 3х кривых

Q_1 – оптимальный объем производства



Для каждой отрасли свой оптимальный размер предприятия (технология, рыночная ситуация)

Крупные предприятия (металлургия, авиационная, судостроение и др)

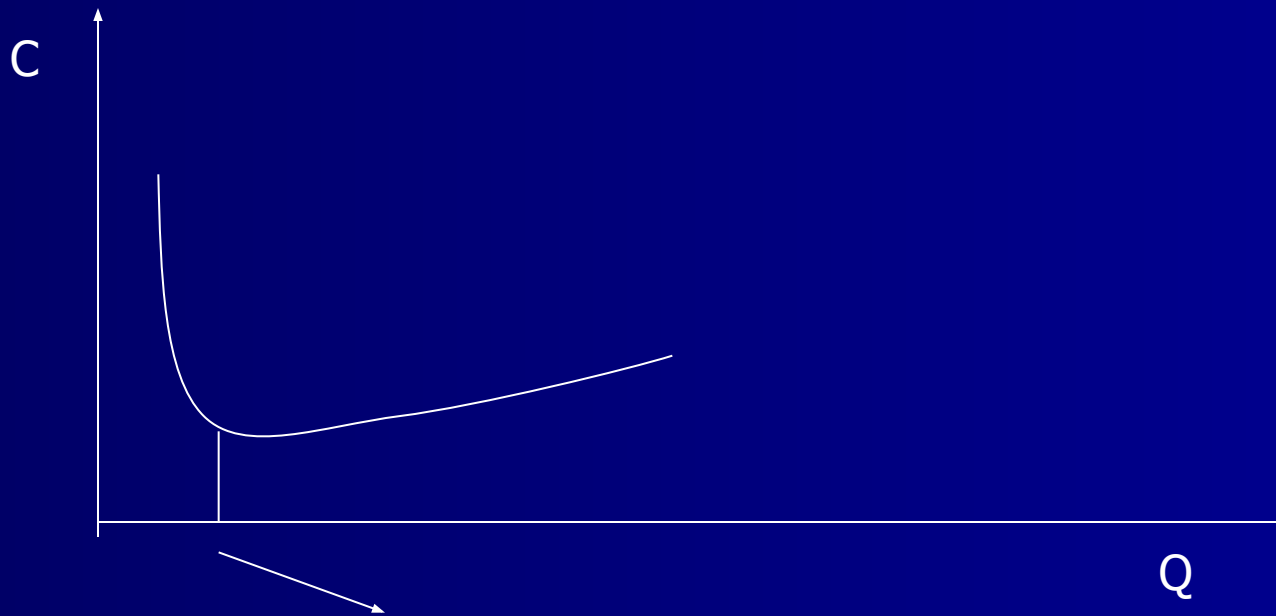


Позволяют в полной мере использовать эффект масштаба

Наивысшая конкурентноспособность

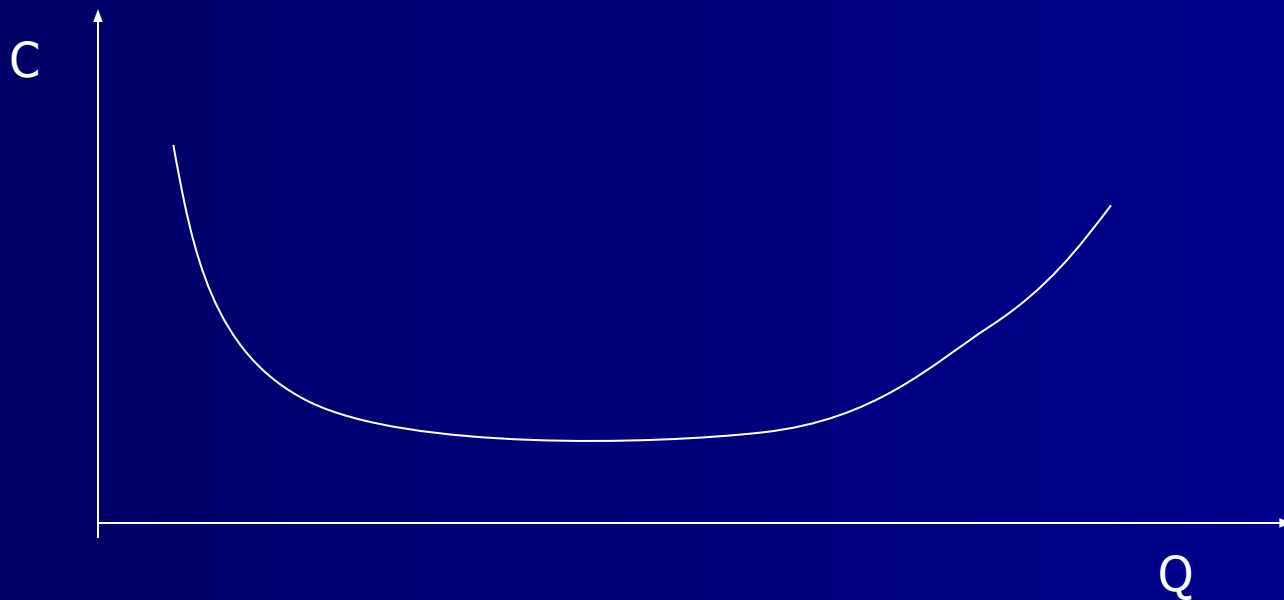
Малые предприятия (парикмахерские, турагентства, предприятия бытового обслуживания)

Эффект масштаба исчезает очень быстро



Наивысшая конкурентноспособность

В отрасли успешно существуют как малые так и крупные предприятия



Характер взаимосвязи средних и предельных издержек в долгосрочном периоде такой же как и в краткосрочном. Если предельные издержки ниже средних – то средние убывают (и наоборот)

Вопрос № 7

Прибыль = доходы – расходы

Марксовская позиция

издержки

капиталистические

общественные

Что стоит производство
товара производителю

Что стоит производство
товара обществу

Затраты капитала

<

Затраты труда

Разница – прибавочная стоимость

Современная экономическая теория:

Бухг. прибыль = доход – бухг.издержки

Эконом.прибыль = доход – экон.издержки




Стимулирует процесс
предпринимательства, показывает на
сколько он соответствует требованиям
рынка

Прибыль :

- Важнейший экономический оценочный показатель;





 Цель деятельности любой коммерческой организации;

 Характеризует экономический эффект деятельности предприятия;

 Финансовый результат деятельности (итоговый показатель)

 Источник самофинансирования

В прибыли заинтересованы:

-  Государство (т.к. 24% с прибыли в форме налога идет в бюджет)
-  Предприятие (т.к. это источник самофинансирования, развития предприятия)
-  Акционеры (т.к. дивиденды зависят от суммы прибыли)
-  Сами работники (часть идет на социальную защиту)

Прибыль учитывается, анализируется
Планируется:

- 1) Сумма прибыли (абсолютная величина прибыли, масса прибыли)
- 2) Относительная величина прибыли – рентабельность (норма прибыли)

Рентабельность:

Прибыль

в % к издержкам = $\frac{\text{прибыль на ед-цу продукции}}{\text{издержки на ед-цу продукции}}$

Например, по продукции А прибыль 2 д.е., издержки 8 д.е., а по продукции Б прибыль 4 д.е., а издержки 20 д.е.

$$P_A = 2/8 * 100 = 25\%$$

$$P_B = 4/20 * 100 = 20\%$$

Прибыль в % к цене = $\frac{\text{прибыль на ед-цу продукции}}{\text{издержки на ед-цу продукции}}$

Например, в отчетном году по товару А получена прибыль 1 д.е. при цене 20 д.е., а в прошлом году прибыль товара А – 2 д.е. при цене 20 д.е.

$$P_1 = 1/20 * 100 = 5\%$$

$$P_2 = 2/20 * 100 = 10\%$$

Для анализа рентабельности одного
и того же изделия по мере
наращивания объема его выпуска

Прибыль

в % к капиталу = $\frac{\text{прибыль фирмы}}{\text{капитал фирмы}} * 100\%$

Например

сумма прибыли

Предприятие №1

240 тыс.руб

Предприятие №2

300 тыс.руб

Какое из этих предприятий работает более прибыльно?

	Сумма прибыли тыс.руб.	Сумма капитала тыс.руб.	Рентабельн ость в %
Предприятие №1	240	2000	12%
Предприятие №2	300	3000	10%

Пути роста прибыли

- 1) Увеличение объема производства
- 2) Управление затратами
- 3) Совершенствование менеджмента
- 4) Ускорение оборачиваемости капитала и др