

# Лекция: Общее макроэкономическое равновесие (ОМЭР): Модель совокупного спроса и совокупного предложения (AS = AD)

1. Сущность ОМЭР.
2. Совокупный спрос и факторы его определяющие.
3. Совокупное предложение: классическая и кейнсианская модели.
4. МЭР в модели совокупного спроса и совокупного предложения

# Литература:

1. Экономическая теория: Учебник/под.ред. В.И. Ведяпина, А.И. Добрынина и др. – М.: ИНФА-М, 2003г. –с. 412-417, 431-437
2. Экономическая теория. Экспресс-курс: учебное пособие / под ред. А.Г.Грязновой, Н. Н. Думовой, А.Ю.Юданова – М.: КНОРУС, 2005.-с.258-270
3. Экономическая теория: Учебник / под ред. Камаева – М.: Гуманит.Изд.Центр ВЛАДОС, 2002 –с.289-293

Экономика – система состоящая из множества элементов, которые находятся между собой во взаимозависимости и взаимодействии.  
(Модель кругооборота благ и доходов)

ОМЭР – пропорциональность, сбалансированность между параметрами экономической системы, экономическими процессами:

- производство и потребление;
- совокупный спрос и совокупное предложение ( $AD=AS$ );
- товарная масса и деньги ( $ВВП -M$ );
- сбережения и инвестиции;
- сбалансированность между различными рынками и внутри них

ОМЭР – не может быть стабильным,  
колебания вокруг равновесия;  
необходимо к нему стремиться.

Неравновесие проявляется: снижение  
ВВП и НД, реальных доходов  
населения, инфляция, безработица.

## 2 вопрос

Совокупный спрос (АД) – реальный объем ВВП, который потребители (население, предприятие, государство) готовы приобрести при каждом данном уровне цен

или

АД – сумма расходов на конечные товары и услуги произведенные в стране

## *Чем определяется спрос?*

Количеством денег у субъектов экономических отношений.

АД – агрегированный денежный спрос на реальный ВВП (ВНП) при соответствующем уровне цен

$$AD = M$$

M – масса денег в обращении

P - цена

$$M = (P*Y)/V$$

Y - объем выпуска на который  
предъявлен спрос

V – скорость обращения денег

$$AD = P*Y*(1/V)$$



АД

Включает в себя

Потребительский  
спрос **C**

Инвестиционный  
спрос **I**

Спрос со  
стороны  
государства  
**G**

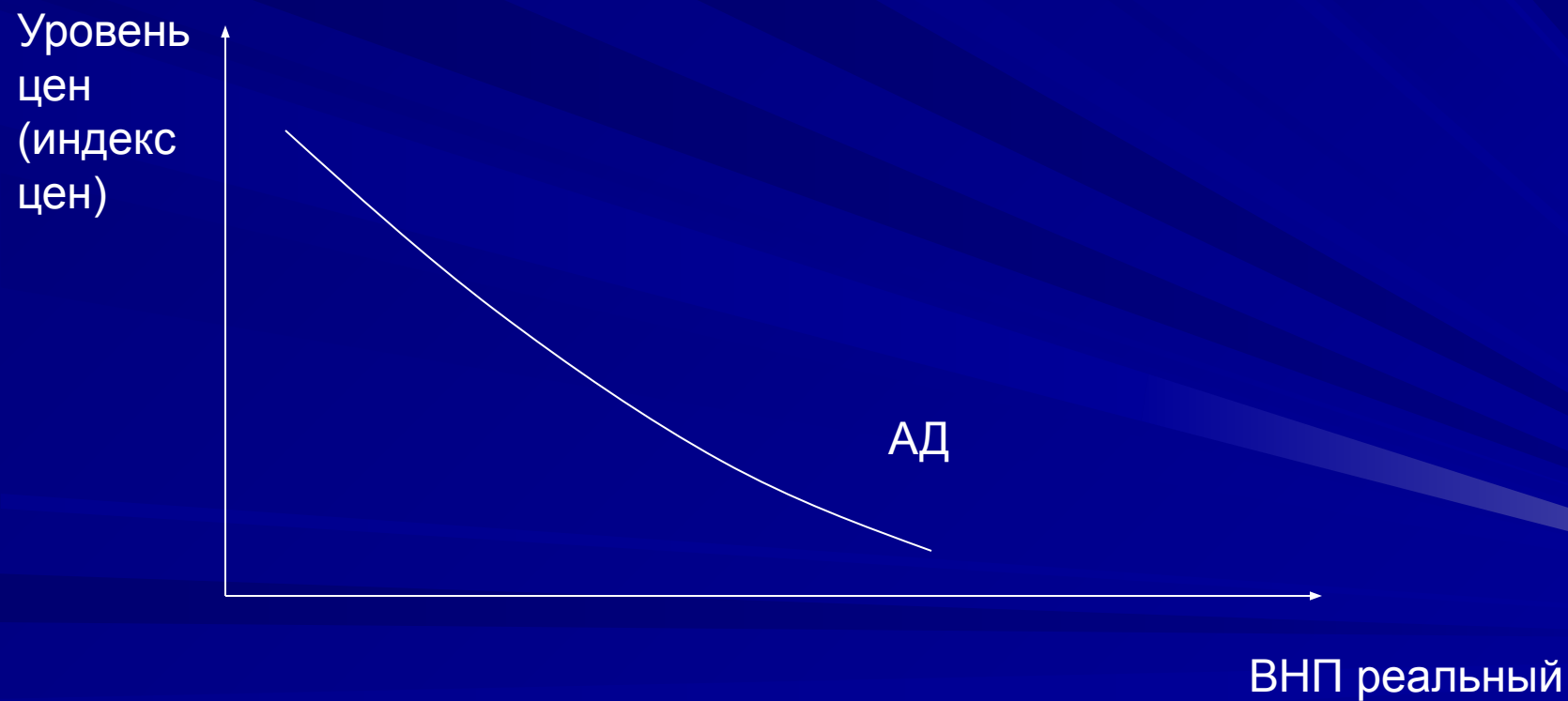
Чистый  
экспорт **Xп**

Под инвестиционными расходами (инвестициями - I) понимается спрос фирмы, домохозяйств на покупку нового реального капитала:

- Инвестиции в объеме амортизации для замещения действующего капитала по мере его выбытия
- Чистые частные инвестиции, предназначенные для увеличения реального запаса капитала в экономике (производственных фондов, ТМЗ и жилого фонда домохозяйств)

Гос.закупки (G) товаров и услуг не включают государственные трансфертные платежи населению, а также субсидии фирмам, т.к они не являются затратами на приобретение конечных товаров и услуг, а лишь отражают процесс перераспределения части дохода государства домохозяйствам и фирмам

# Рис: Кривая совокупного спроса (АД)



Теоретическое обоснование убывающей зависимости АД от уровня цен базируется на 3<sup>х</sup> эффектах (движение по кривой АД):

1. Эффект процентной ставки (Эффект Кейнса )

$R \uparrow$  - спрос на деньги  $\uparrow$  - % ставка  $\uparrow$  -  
инвестиции  $\downarrow$  - потребительские  
расходы  $\downarrow$  - АД  $\downarrow$

## 2. Эффект богатства (Эффект Пигу) или реальных кассовых остатков.

$R \uparrow$  - стоимость финансовых активов  
(вклады, ценные бумаги)  $\downarrow$  -  
покупательская способность населения  $\downarrow$   
- АД  $\downarrow$

### 3. Эффект импортных закупок (или обменного курса)

Курс национальной валюты ↓ - товары продаваемые в стране становятся более дешевыми – импорт ↓, экспорт ↑, чистый экспорт ↑ - АД ↑

Неценовые факторы АД, которые вызывают сдвиг кривой спроса вправо или влево:

1. Изменения в потребительских расходах (зависят от денежных доходов населения, налогообложения домохозяйств и др)

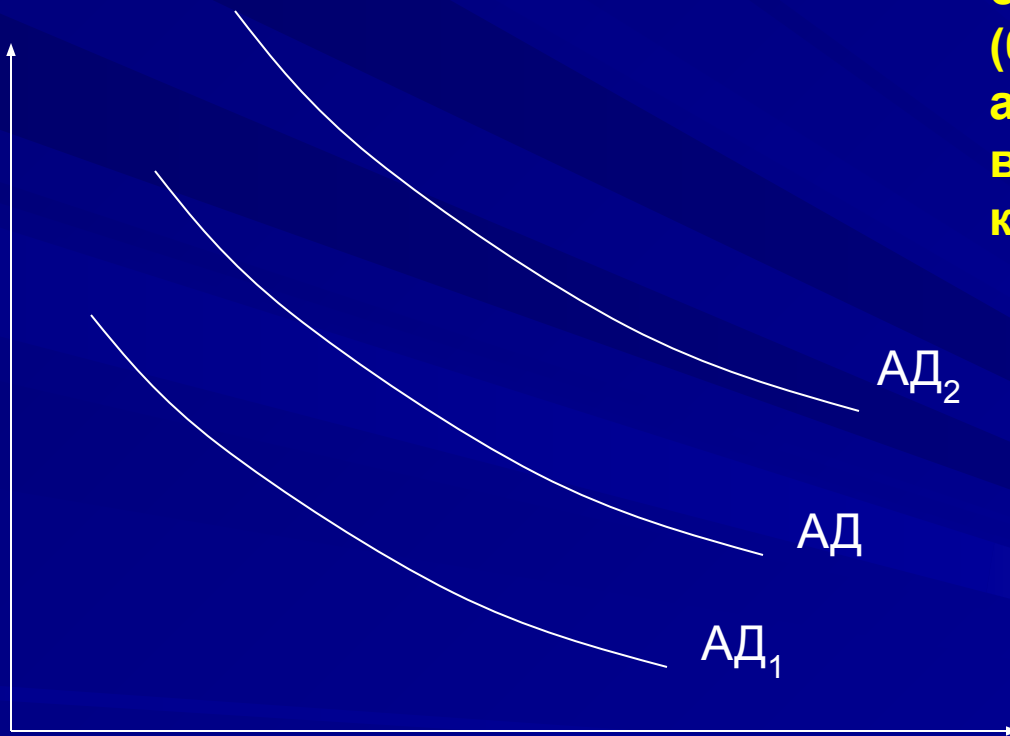


2. Изменения в инвестиционных расходах  
(зависят от процентной ставки,  
прибыли, налога с фирм, технологии и  
наличия избыточной мощности)

3. Изменения государственных расходов  
(решения правительства; расходы на армию, на образование, здравоохранения и др)

4. Изменения расходов на чистый экспорт  
(валютный курс, таможенные пошлины)

Уровень  
цен



AD<sub>2</sub>

AD

AD<sub>1</sub>

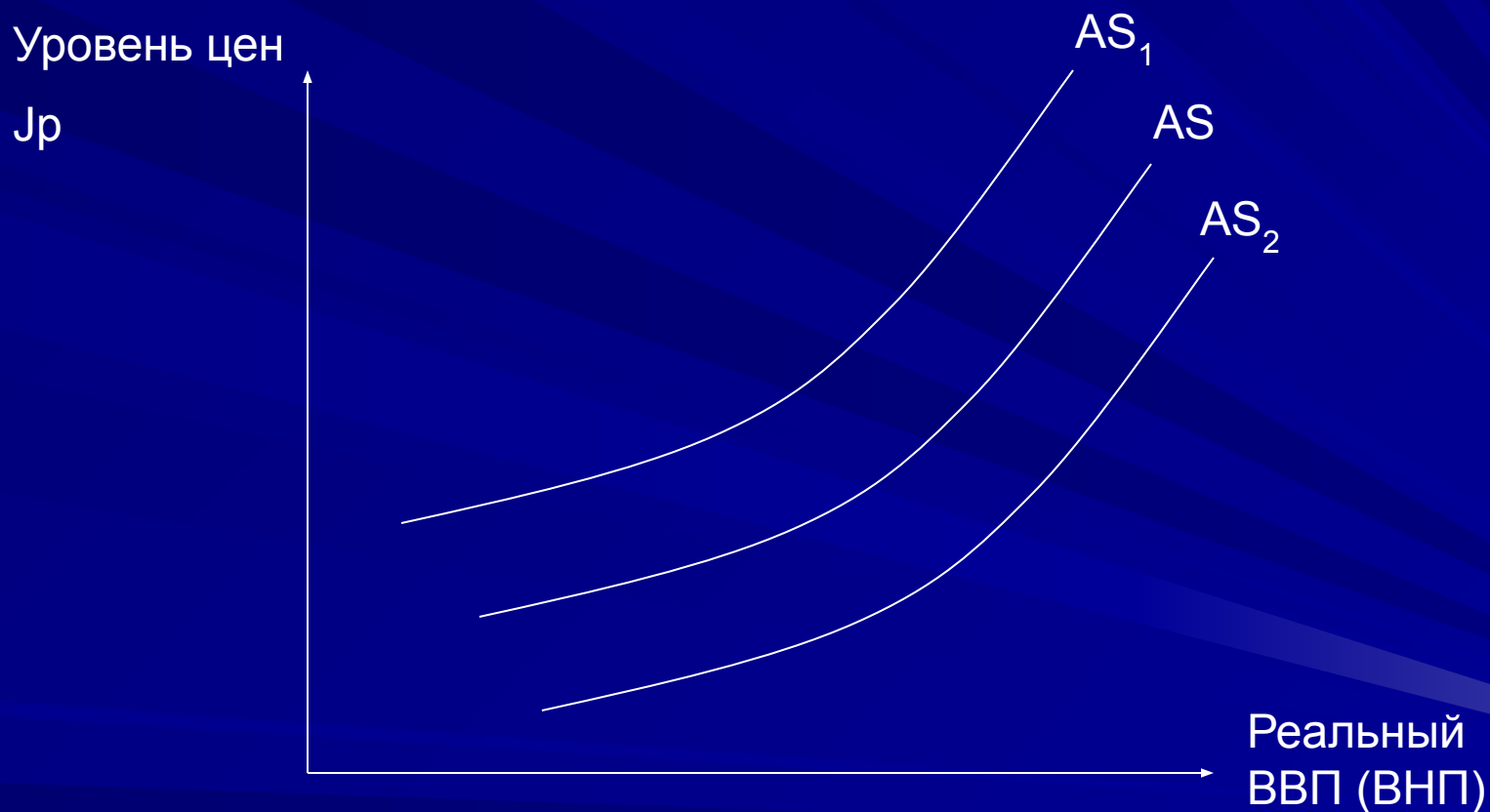
ВВП реальный

Снижение совокупного  
спроса приводит к  
сдвигу кривой АД влево  
(ближе к оси координат),  
а увеличение спроса –  
вправо (дальше от оси  
координат)

# 3 вопрос

***Совокупное предложение (AS)*** – это реальный объем ВВП (ВНП), который предлагается на рынке при каждом возможном уровне цен

# Рис: Кривая совокупного предложения



Неценовые факторы (детерминаторы) совокупного предложения приводят к сдвигу кривой AS влево (снижение предложения); вправо (рост предложения)

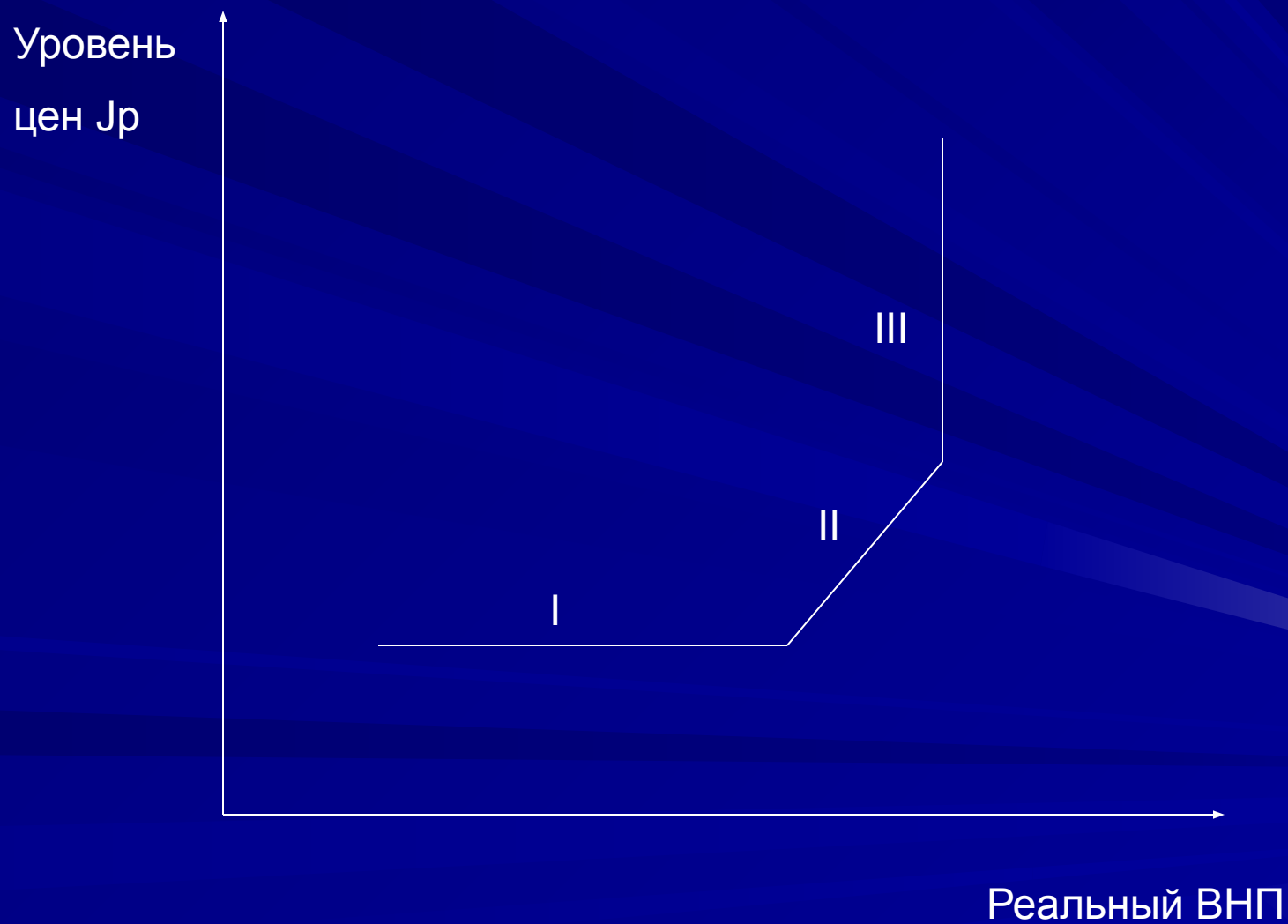
## Неценовые факторы предложения:

- колебания цен на ресурсы;
- изменения технологий;
- изменения налогов;
- производительность труда;
- правовые нормы и др

Совокупное предложение (AS), т.е.  
объем производства в каждой стране  
отражает состояние ее  
производственного потенциала, НТП,  
образовательного уровня населения



# Рис: Кривая совокупного предложения



I – отрезок кривой AS горизонтальный  
(кейнсианская модель)

II – промежуточный отрезок

III – отрезок кривой AS вертикальный  
(классическая модель)

# Совокупное предложение (AS)

Классическая школа (Классическая модель)	Кейнсианская школа (кейнсианская модель)
1. Описывает поведение AS в долгосрочном периоде	1. Описывает поведение AS в краткосрочном периоде
2. Вертикальный отрезок AS	2. Горизонтальный отрезок AS

3. Рынок конкурентный  
(свободная конкуренция)  
– срабатывает рыночный  
механизм  
саморегуляции рынка

3. Экономика находится  
в состоянии спада  
(депрессии). Такое  
может продолжаться  
долго. Необходимо  
вмешательство  
государства

4. Полная занятость ресурсов. Объем выпуска равен потенциальному. Уровень безработицы добровольный

4. Неполная занятость факторов производства (ресурсов). Объем производства ниже потенциального уровня. Безработица

5. Номинальные величины (цены, номинальная зарплата, номинальная процентная ставка) «гибкие» - т.е. меняются быстро

5. Номинальные величины (цены, номинальная зарплата, номинальная процентная ставка) – «жесткие» - изменяются медленно

6. Реальные величины  
меняются медленно  
(объем выпуска,  
уровень занятости,  
процентная ставка)

6. Реальные величины  
(объем выпуска,  
уровень занятости,  
процентная ставка) –  
подвижные «гибкие»

7. Предложения товаров влияет на спрос, предложение создает собственный спрос. Производство = доход = спрос. Нет излишков и дефицита

7. Спрос влияет на предложение.  
Динамика общественного производства зависят от совокупного спроса



8. Сбережения =  
Инвестициям. Динамика  
сбережений и инвестиций  
определяется процентной  
ставкой

8. Сбережения #  
Инвестиции. Динамика  
потреблений и  
сбережений  
определяется величиной  
располагаемого личного  
дохода (ЛРД)

# Восстановление равновесия

## Классическая модель

За счет колебания цен на товарном, денежном рынках и рынки труда

$P \uparrow - AS \uparrow - AS > AD - P \downarrow$

$AS < AD$

Цена – главный регулятор равновесия.

Вмешательство государства в экономику излишне.

Принцип нейтральности государства

# Восстановление равновесия

## Кейнсианская модель

Конкурентный механизм не способен автоматически приводить систему к равновесному состоянию соответствующему полной занятости ресурсов. Начало XX в цены перестали быть подвижными. Нужна активная макроэкономическая политика государства по стимулированию АД:

- налогово-бюджетная политика (увеличение гос. расходов, снижение налогов);
- денежно-кредитная политика (низкая % ставка) активизация инвестиций, потребительских кредитов

## Потенциальная ВВП (или экономический потенциал):

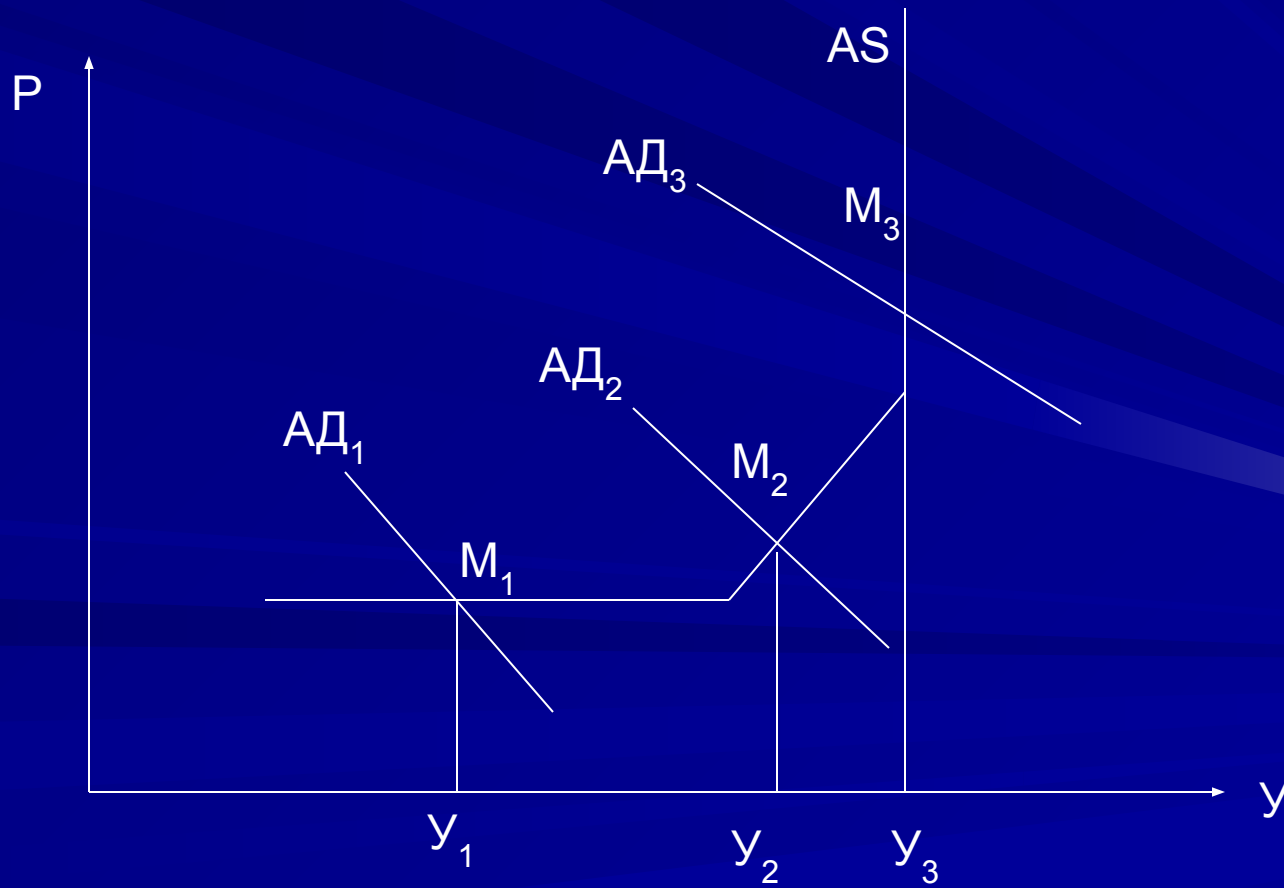
- Объем производства при полной занятости ресурсов;

## Полная занятость ресурсов:

- Доля незагруженных мощностей на 10-20%;
- Естественный уровень безработицы 6,5 – 7,5%

# 4 вопрос

Рис. Модель «совокупный спрос – совокупное предложение»



МЭР  $\rightarrow$  когда АД = AS ( $M_1, M_2, M_3$ )

Механизм формирования МЭР будет зависеть на каком отрезке кривая АД пересекает AS.

$M_1, M_2, M_3$  – три возможные ситуации МЭР

$M_1$  – МЭР при высокой безработице,  
негибкости цен, неполном  
использовании мощностей.

Увеличение АД на кейнсианскойм участке  
приводит к увеличению объема выпуска  
без роста цен

$M_2$  – МЭР в условиях неполной занятости ресурсов.

$M_3$  – МЭР в условиях полной занятости ресурсов (выпуска на уровне потенциального ВВП)

Увеличение объема выпуска на классическом участке приводит к росту цен без увеличения объема выпуска