

Петербургская Академия Искусств.

Лекция 16.

- 1. *Скульптура второй пол. XVIII века: Ф. Шубин, И. Мартос, М. Козловский.*
- 2. *Россика.*
- 3. *Украинцы в Петербурге: Д. Левицкий, В. Боровиковский и А. Лосенко.*
- 4. *Жанровая живопись: И Фирсов, М. Шибанов.*

Скульптура второй пол. XVIII в.



- В 1757 г., в Петербурге открыта Академия трех знатных художеств (стараниями М.В. Ломоносова и И.И. Шувалова). В 1764 г. она была преобразована в Российскую императорскую Академию художеств.
- Скульптура в России отражала те же направления, что и на Западе: в конце XVIII века она носила французский, а затем итальянский отпечаток, — более или менее заметные черты стиля Кановы, Торвальдсена, Дюпре, Тенерани и других.

И.И. Шувалов, президент Академии трех знатных художеств в 1757 - 1763 гг., скульптор Шубин Ф.И., 1771. Мрамор. Третьяковская галерея. Москва.

Федот Шубин



Ф. И. Шубин. Автопортрет.
Русский музей. С.-Петербург.

- Федот Иванович Шубин (1740 — 1805), в 1761 г. поступил в Академию, учился у Н. Жилле. В 1767 г., как пенсионер едет в Париж, работает в мастерской Ж.-Б. Пигаля, в конце 1770 г. отправляется в Рим, а летом 1773 г., — в Лондон.
- В качестве материала предпочитал мрамор.
- Virtuозная пластика лица
- Возможности кругового обхода.

- Ранним произведениям, созданным под влиянием античного искусства, присущи классическая ясность и реалистическая достоверность (Ф.Н. Голицын, мрамор, 1771, Третьяковская галерея).
- Особой точности и правдивости характеристик достиг в портретах 1790-х гг. (Г. А. Потёмкин-Таврический, мрамор, 1791; Е. М. Чулков,; М. В. Ломоносов, гипс, 1792; А. А. Безбородко, мрамор, около 1798; все — Русский музей, С.-Петербург).
- Сложностью и остротой психологической характеристики отличается бюст Павла I [мрамор, 1797(?), там же].



Ф.И. Шубин. Портрет Е.М. Чулкова. Мрамор. 1792. Русский музей. С.-Петербург.



Ф.И. Шубин. Портрет А.А. Безбородко.
1798. Мрамор. ГРМ. С.-Петербург.



Ф.И. Шубин. Портрет Павла I.
Бронза. 1800. ГТГ. Москва.

Иван Мартос



И. П. Мартос.

- Иван Мартос (1754 — 1835), родился в Ичне (ныне Черниговская обл.), в казацкой семье. Академическое образование получил в Петербурге, завершил в Риме, в мастерской Кановы.
- С 1779 — профессор Петербургской Академии искусств, позднее — ректор.
- Мастер мемориальной пластики, гармонично сочетающий гражданский пафос, идеальную возвышенность образов с их обаятельной жизненностью.

■ Для надгробных памятников раннего периода характерны строгая композиция, тонкая моделировка форм, искусное совмещение высокого и низкого рельефа (надгробия С.С. Волконской, ГТГ; М. П. Собакиной; оба — мрамор, 1782).



И.П. Мартос.
Надгробие М.П. Собакиной.
Мрамор. 1782. Научно-
исследовательский музей
архитектуры им. А. В.
Щусева. Москва.



- Произведения зрелого периода отличаются монументальностью форм, замкнутостью композиции, лаконичной выразительностью силуэта; их эмоциональное воздействие определяется суровой сдержанностью героев в проявлении чувств, призванных воплотить античные идеалы мужества и совершенной красоты — надгробия: Е.И. Гагариной, бронза, 1803, Музей городской скульптуры, Петербург; Павла I, мрамор, гранит, 1807, «Мавзолей», Павловск.

И.П. Мартос. Надгробие
Е. И. Гагариной. Бронза. 1803.
Алекса́ндро-Невская лавра (Музей
городской скульптуры). С.-Петербург.

Михаил Козловский.



М.И. Козловский

- Михаил Козловский (1753—1802), учился в Петербурге у Н. Жиле, затем как пенсионер Академии Художеств — в Риме (1774—79) и Париже (1779—80).
- С 1794 г. академик и профессор петербургской Академии Художеств.
- Уже в ранних работах проявил стремление к строгой пластичности произведений, уравновешенности композиции, интерес к гражданской исторической тематике.



М.И. Козловский
Амур со стрелой.
Мрамор. 1797.
Третьяковская галерея.
Москва.

Тонкий, изящный
образ Амура
запечатленный в
пасторально-
идиллических
статуях.

М.И. Козловский
Поликрат. Гипс. 1790.
Русский музей.
С.-Петербург.

Трагический пафос
Динамика
Сложный силуэт.





М.И. Козловский. Геркулес на коне. Бронза. 1799. Русский музей. С.-Петербург.



М.И. Козловский. Яков Долгорукий, разрывающий царский указ. Мрамор. 1797. Русский музей. С.-Петербург.

М.И. Козловский. Самсон, раздирающий пасть льва. Золочёная бронза. 1800—02. Петродворец. Большой каскад. Утрачена, воссоздана в 1947 г. В.Л. Симоновым).





- Важнейшее произведение Козловского — памятник А.В. Суворову (бронза, 1799—1801), в Петербурге.
- Военачальник представлен как молодой бог войны Марс, закованный в броню, с вытянутой шпагой в руке.
- Общая композиция памятника соответствует духу и традициям классицизма
- Фигура юного воина, отличается ясностью пластической формы, строгой выразительностью движения, силуэта, ритма, ощущением спокойной уверенности.

Памятник Суворову (скульпторы М. И. Козловский, Ф. Г. Гордеев, архитектор Ю. М. Фельтен. 1801). С.-Петербург.

Россия

- В период правления Екатерины II (1762-1796) в России работали такие европейские мастера, как С. Торелли, В. Эриксен, А. Рослин, И. Б. Лампи, Б. Патерсен.

В. Эриксен. Портрет Екатерины II в профиль. До 1762 г., холст, масло. Государственный Эрмитаж, Санкт-Петербург.



Стефано Торелли



- Стефано Торелли (1712-1764). Итальянский живописец.
- В Петербурге с 1762 по 1764 гг.
- Его работы изучались и копировались русскими мастерами: «тореллиевский» тип портрета Екатерины II в рост в коронационном уборе (оригинал в ГРМ) повторялся А. Антроповым и И. Саблуковым, позднее – В. Боровиковским.
- Среди монументальных работ – панно и плафоны в лучших традициях европейского рококо.

С. Торелли. Коронационный портрет Екатерины II. Между 1763 и 1766. ГРМ, С.-Петербург.

Александр Рослин

- Александр Рослин (1718-1793). Шведский художник.
- В Россию приезжал на короткий срок.
- Портреты Екатерины II, Павла I и его супруги Марии Федоровны, кн. К.А. Разумовского, Бецкого и его сестры.
- Его портреты царствующих особ служили для многократного копирования, в том числе и русскими портретистами, например, Рокотовым.



А. Рослин. Портрет И. Бецкого. 1777.

Иоганн Баптист Лампи



- Иоганн Баптист Лампи (1751-1830).
- Любимый художник венского двора.
- В 1790 приглашен в Яссы Потемкиным.
- После смерти Потемкина был приглашен Екатериной II в Петербург, где работал с 1792 по 1797 годы.
- В 1794 году избран академиком и вольным общником Академии художеств.
- Уезжая из Петербурга, оставил свою мастерскую любимому ученику В. Л. Боровиковскому.

И. Б.Лампи (старший). Портрет Г.А. Потемкина Таврического. Ок. 1790-1792. Холст, масло. Государственный Эрмитаж, Санкт-Петербург.

Бенжамен Патерсен

- Бенжамен Патерсен (1750 - 1815) — живописец, акварелист и гравёр.
- Работал в портретной и жанровой живописи, более известен пейзажами и городскими пейзажами.
- В С.-Петербург приехал около 1787 г.



Б. Патерсен. Вид Смольного монастыря со стороны Охты.



Б. Патерсен. Вид Таврического дворца со стороны сада.

- Выполнил более 100 видов Санкт-Петербурга, среди них 33 картины маслом, остальные – акварельными красками и гравюры.

Украинцы в Петербурге.

- Во второй половине XVIII в. энергично проходит процесс вживания Украины в Россию. В Петербург, где находились все основные художественные школы, приглашают (забирают) лучших мастеров.
- Колонии украинских художников фактически сосредоточились в это время в столице Российской империи, поэтому и развитие украинского искусства этого периода рассматривается на трудах мастеров-украинцев, работавших в Петербурге.
- В последние десятилетие XVIII века в российской живописи наблюдается полнейшее разнообразие жанровой структуры. Повсеместно распространяется мода на живопись: обогащаются царские собрания, происходит формирование фамильных коллекций.
- Появляются первые художественные выставки и салонная продажа произведений, формируется роль профессионального мнения по вопросам искусства, публикуются первые эстетические трактаты.

Дмитрий Левицкий.



Д. Г. Левицкий.
Автопортрет. 1780-е гг.
Челябинская картинная
галерея.

- **Дмитрий Григорьевич Левицкий (1735-1822).** Родился в Киеве в семье потомственного гравера.
- Вместе с отцом участвовал в росписях Андреевской церкви в Киеве.
- В 1750-е гг. переезжает в Петербург, обучается в портретной школе Антропова.
- В 1769 получает звание академика (портрет архитектора А.Ф. Кокоринова, 1769, Русский музей, Петербург).
- С 1770 г. - академик и профессор портретного искусства в Академии художеств.
- С 1780 г. - придворный портретист Екатерины II.
- В 1771—1787 руководит портретным классом Академии художеств.

- Основной принцип парадного классицистического портрета: герой композиции гордо указывает предмет своей деятельности (в данном случае — чертеж здания Академии художеств).
- Колористическая гармония и виртуозная передача фактуры предметов: тканей, меха, кружев, позументов, металлических аксессуаров.

Д. Г. Левицкий. Портрет архитектора А.Ф. Кокоринова, 1769, Холст, масло, Русский музей, С.-Петербург.





- 1772-1776 гг. «Смолянки».
- Семь портретов воспитанниц Смольного института: Ф.С. Ржевской и Н.М. Давыдовой, Е.И. Нелидовой, Е.Н. Хрущовой и Е.Н. Хованской, А.П. Левшиной, Н.С. Борщовой, Е.И. Молчановой, Г.И. Алимовой.
- Воспитанницы института изображены на театральной сцене.
- Классицистическая риторика «говорящих» поз, жестов, атрибутов сочетается с чувствительностью рококо.
- Разбеленный колорит голубых, розовых, зеленоватых тонов.

Д.Г. Левицкий. Портрет Ф.С. Ржевской и Н.М. Давыдовой. 1772. Холст, масло. Русский музей, С.-Петербург.



Д.Г. Левицкий.
Портрет А.П. Левшиной. Холст,
масло. ГРМ, С.-Петербург.



Д.Г. Левицкий.
Портрет Е.И. Нелидовой. 1773.
Холст, масло. ГРМ, С.-Петербург.

- Изображена сцена из парадного спектакля с участием смолянок.
- Тоненькие фигурки актрис особенно пластичны на фоне условного задника с плоско написанными купами деревьев.
- В изысканный цветовой аккорд сливаются сияние шелка светлого платья и насыщенный тон серого сюртука.
- Задорная живость Хрущевой подчеркивает нежную застенчивость Хованской.

Д. Г. Левицкий. Портрет Е.Н. Хрущевой и Е.Н. Хованской. 1773. Холст, масло. Русский музей, С.-Петербург.





- Затянутая в черный бархат, миниатюрная Н.С. Борщева с кокетливой уверенностью скользит по плитам террасы в медленном ритме танца.
- Изящный овал лица, тонкие летящие брови, легкий румянец на щеках, задумчивые, выразительные, едва замечающие окружающих чуть-чуть грустные глаза.

Д.Г. Левицкий.
Портрет Н.С. Борщевой. 1776.
Холст, масло. Русский музей,
С.-Петербург.

- Глафира Ивановна Алымова (1758—1826) прославилась как выдающаяся арфистка. Обладала литературным даром и оставила после себя интересные «Памятные записки».
- На портрете Левицкого Алымова одета в белое платье выпускницы Смольного института.
- Алымова кажется старше своих восемнадцати лет. На лице ее играет любезная, наигранная улыбка, поза театральна и подчеркнута грациозна — молодая девушка во всеоружии кокетства и благородного воспитания.



Д.Г. Левицкий. Портрет Г.И. Алымовой. 1776. Холст, масло. ГРМ, С.-Петербург.



Д.Г. Левицкий.
Портрет Е.Н. Молчановой. 1776.
Холст, масло. Русский музей,
С.-Петербург.

- Художник восхищен неповторимым очарованием восемнадцатилетней девушки — прекрасной, немного грустной и едва улыбающейся.
- Молчанова в нарядном белом шелковом платье, установленном для воспитанниц Смольного института старшего возраста.
- Физический прибор, антия-вакуумный насос, использовавшийся как пособие при обучении, и французский томик призваны указать на широкую образованность Молчановой, которая окончила курс с большой золотой медалью.

- Заказан президентом Академии художеств И. И. Бецким.
- Прокофий Акинфиевич Демидов — богатый промышленник, образованный, любознательный и эксцентричный; просветитель и меценат. Основатель Коммерческого училища в Москве, много жертвовал Московскому воспитательному дому и Московскому университету. Автор серьезного трактата «Об уходе за пчелами».
- Пародия на традиционные парадные изображения, неожиданные, гротескные сопоставления.
- Каждая деталь — от гербария и лейки на столе до фасада здания — свидетельствует не об жизненном успехе, а о вкусах, увлечениях, характере.
- Портрет написан без ложной многозначительности и снисходительности к возрасту.



Д. Г. Левицкий.
Портрет П.А. Демидова. 1773.
Холст, масло, Государственная
Третьяковская галерея, Москва.



Д. Г. Левицкий.
Портрет Екатерины II — законодательницы в
храме богини Правосудия. 1783. Холст, масло.
Государственный Русский музей, С.-Петербург.

- Заказана канцлером А. А. Безбородко, покровителем Левицкого.
- Образ идеального монарха в глазах просветителей второй половины XVIII в.
- Большое количество эмблем и символов.
- Цветок мака — символ сна и покоя. Императрица жертвует своим спокойствием ради процветания подданных.
- Картина стала предметом журнальной полемики — первого в России публичного разговора живописца со своими согражданами.
- Оригинал многократно повторялся самим автором и копировался другими живописцами.

- В наследии Левицкого особо выделяются камерные, погрудные портреты – М.А. Дьяковой (1778), У. Мнишек (1782, оба портрета в Третьяковской галерее) и портрет Д. Дидро (1773–1774, Музей искусства и истории, Женева).
- Характерная особенность русского камерного портрета XVIII в. — стремление передать индивидуальные качества личности и вместе с тем вынести ей этическую оценку.
- Первый опыт в жанре камерного портрета.
- Написан во время приезда Дидро в Россию.
- Дидро изображен по-домашнему — в халате и без парика.
- Отсутствие лести, точно подмеченные недостатки внешности.



Д. Г. Левицкий.
Портрет Дени Дидро.
1773—1774 гг. Холст, масло.
Музей искусства и истории.
Женева.



- Портрет Дьяковой принадлежит к числу лучших произведений живописца.
- Как и другие произведения камерного стиля Левицкого, портрет Дьяковой решен очень скупыми средствами, без каких-либо прикрас, способных отвлечь внимание зрителя.

Д. Г. Левицкий.
Портрет М.А. Дьяковой. 1778.
Холст, масло.
Государственная Третьяковская
галерея, Москва.

- Великосветская красавица, племянница последнего польского короля Станислава Понятовского, фрейлина Екатерины II, знающая силу своего неотразимого обаяния.
- Натурная иллюзорность.
- Сплавленные мазки, гладко-лакированная поверхность.

Д. Г. Левицкий.
Портрет Урсулы Мнишек.
1782. Холст, масло.
Русский музей, С.-Петербург.



Владимир Боровиковский.



Д. Г. Левицкий.
Портрет В. Л. Боровиковского.

- Владимир Лукич Боровиковский (1757—1825), родился в Миргороде.
- Первоначально обучался у отца-иконописца, занимался церковной живописью, писал портреты.
- С 1792 г. занимается у И.Б. Лампи-отца, берет уроки у Левицкого.
- В 1795 г. присвоено звание академика, а в 1802 г. — звание советника Академии Художеств.

- В ранний петербургский период художник писал маслом миниатюрные портреты, подражающие миниатюре на эмали (В.В.Капнист, нач. 1790-х гг., Русский музей, Петербург), а также малоформатные портретные образы (Торжковская крестьянка Христинья, ок. 1795, Третьяковская галерея). Характерный для этих произведений сентиментализм в полной мере проявился в знаменитом портрете Екатерины II (1794, там же), на прогулке в царскосельском парке.



В. Боровиковский. Екатерина II на прогулке в Царскосельском парке (с Чесменской колонной на фоне). 1794. ГТГ. Москва.



В. Боровиковский. Портрет М.
И. Лопухиной. 1797. ГТГ. Москва.

- В зрелой портретной манере Боровиковского воплощаются общие свойства мечтательно-облагороженной натуры.
- Наиболее ярко его талант раскрылся в серии женских портретов — Н.И. Куракиной, 1795, Русский музей; Е.Н. Арсеньевой, 1796, там же; М.И. Лопухиной, 1797, Третьяковская галерея.
- Небольшие по размерам, порой сходные по композиционному решению, эти портреты отличает тонкость в передаче характеров, неуловимых движений душевной жизни и объединяет нежное поэтическое чувство.



В.Л. Боровиковский. Портрет князя А.Б. Куракина. 1801—1802. ГТГ



В.Л. Боровиковский. Портрет Е.Н. Арсеньевой, 1796. ГРМ, С.-Петербург.

Кирилл Головачевский

- Кирилл Головачевский (1735 — 1823), Иван Саблук (1735 — 77) и Антон Лосенко. Учились у И. Аргунова, проявили значительные успехи, поступили в Академию и позже стали ее профессорами.
- Обладавший среди них самым скромным талантом, Кирилл Головачевский остался в Петербурге, стал добросовестным портретистом и прожил всю свою долгую жизнь возле Академии, где был инспектором классов.

К. Головачевский. Портрет графа Николая Дмитриевича Матюшкина. 1763. ГТГ, Москва.



Иван Саблуков



- Иван Саблук (Саблук или Каблук), закончил Петербургскую Академию искусств.
- В 1767 г. переехал в Харьков преподавал в «прибавочных классах» харьковского коллегіума (закрыты в 1798 г.
- Среди его учеников из харьковской школы вышли такие мастера живописи как Василий Неминущий, Семен Маяцкий и Лаврентий Калиновский.

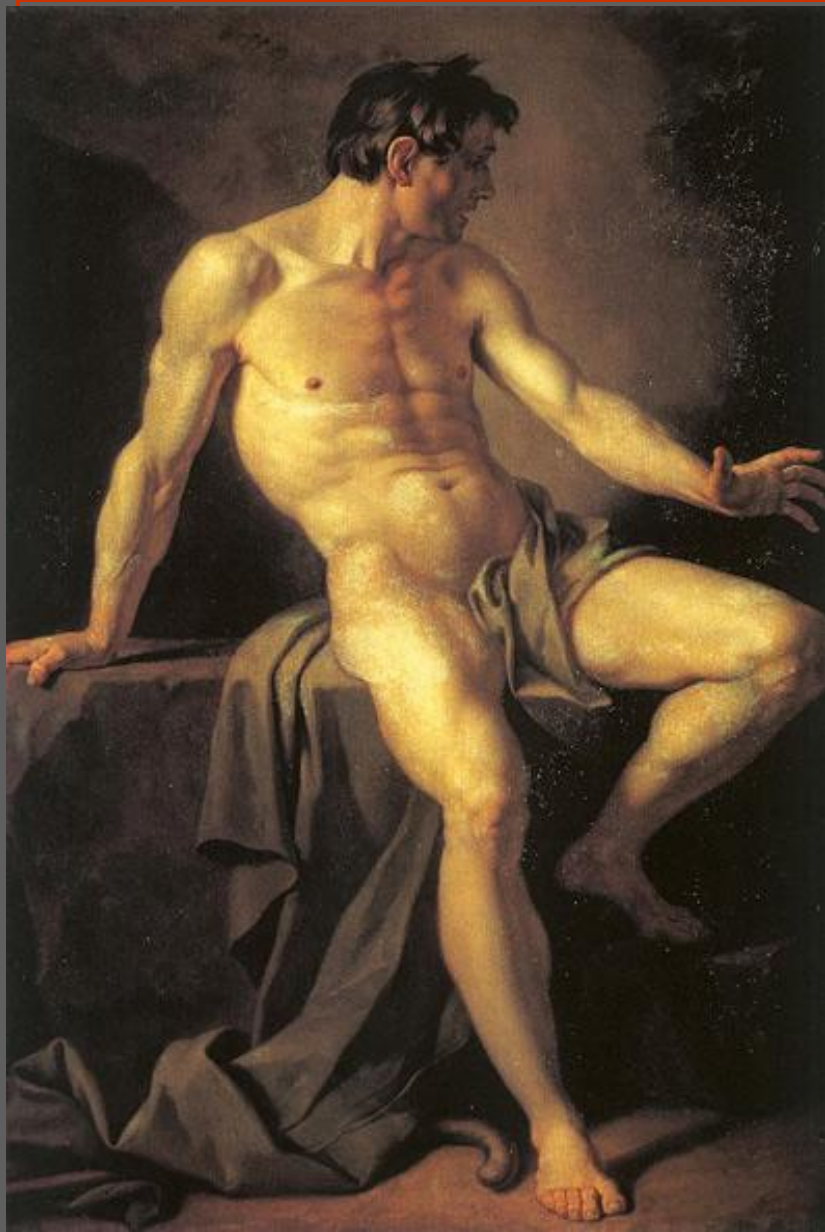
Иван Саблуков. Портрет Екатерины II. 1770-е Нижегородский художественный музей, Нижний Новгород

Антон Лосенко

- **Антон Павлович Лосенко (1737-1773).** Художник-живописец, классицист, мастер исторической картины, рисовальщик. Профессор Петербургской Императорской Академии художеств.
- Родился на Украине в казацкой семье, рано осиротел. В юности пел в придворном хоре императрицы Екатерины II.
- В 1758 был зачислен в Императорскую Академию художеств, которую окончил с золотой медалью.
- По окончании Академии обучался в во Франции и Италии.



А. П. Лосенко. Портрет актера Ф. Волкова. 1763, ГТГ, Москва.



А. П. Лосенко. Каин. 1768. ГРМ,
С. Петербург.

- С 1770-е - Профессор Академии художеств. Среди его картин: «Авраам приносит в жертву сына своего Исаака» (начало 1760-х гг.), портрет актера Ф. Волкова (1763), «Владимир и Рогнеда» (1770), «Прощание Гектора с Андромахой» (1773).



А. П. Лосенко. Авель. 1768.
Харьковский художественный музей.



- Картина написана на сюжет русской истории.
- Сватовство новгородского князя Владимира к полоцкой княжне Рогнеде было отвергнуто, после чего Владимир пошел войной на Полоцк, захватил его, убил отца и братьев Рогнеды и силой взял ее в жены.
- Композиция построена на единстве трех планов, трех цветов и иерархии действующих лиц.
- Первая картина подобного рода в России.

А. П. Лосенко. Владимир и Рогнеда 1770, ГРМ, С. Петербург.



А. П. Лосенко. Прощание Гектора с Андромахой. 1773. ГТГ, Москва.

Жанровая живопись.

И. Фирсов

- Иван Фирсов, (1733 - не ранее 1785), обучался живописи в Москве за свой счет.
- В 1764 году, будучи уже одним из известных русских художников, был отправлен «в чужие края на два года для лучшего живописной и театральной науке обучения».
- Картина «Юный живописец» принадлежит к числу самых ранних образцов русского бытового жанра.
- Не встречает аналогий в русском искусстве XVIII ст.



И. Фирсов. Юный живописец.
1765 — 1766 (?), холст, масло.
ГТГ, Москва.

Михаил Шибанов



М. Шибанов. Крестьянский обед.
Холст, масло. 1774. ГТГ, Москва.

- Михаил Шибанов (? – после 1789). Художник-живописец, мастер бытового жанра, русских крестьянских сюжетов. Преподаватель Академии художеств. Представитель академической школы живописи.
- Картины: "Крестьянский обед" (1774), "Празднество свадебного договора" (1777), "Портрет Екатерины II в дорожном костюме" (1787), "Портрет фаворита Екатерины А. М. Дмитриева-Мамонова" (1787).
- Документальное фиксирование "этнографического типа", черт лица, костюма.



М. Шибанов. Празднество свадебного договора или сговор. 1777. ГТГ, Москва.

Литература:

- Грабарь И. История архитектуры. Том 3. Петербургская архитектура XVIII-XIX веков. Издательство Кнебель.
- Історія українського мистецтва. Том 3. Київ, Жовтень, 1968.
- Даниэль С. Европейский классицизм. Санкт-Петербург, Азбука-классика, 2003.
- www.museum.ru/tretyakov/hid/exp_iv5.htm



М. И. Козловский. Скульптурный портрет работы В. И. Демут-Малиновского. Мрамор. 1802. Русский музей. С.-Петербург..



М. И. Козловский. «Геркулес на коне». Бронза. 1799. Русский музей. С.-Петербург.

- Тема подвига
- Образ героя российской истории
- Аллегория воинской славы России



М.И. Козловский.
Яков Долгорукий,
разрывающий царский
указ. Мрамор. 1797.
Русский музей.
С.-Петербург.

М.И. Козловский.
Геркулес на коне.
Бронза. 1799.
Русский музей.
С.-Петербург.



М.И. Козловский. Самсон,
раздирающий пасть льва.
Золочёная бронза. 1800—02.
Петродворец. Воссоздана в
1947 г. В.Л. Симоновым).