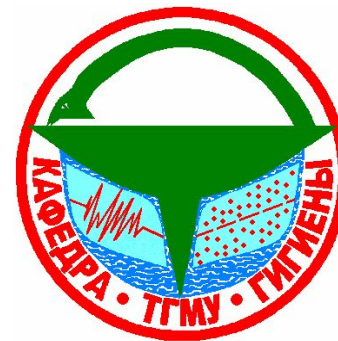




Лекция



**ОСНОВЫ ГИГИЕНЫ
ТРУДА И НАПРАВЛЕНИЯ
ПОВЫШЕНИЯ УРОВНЯ
ЗДОРОВЬЯ ПЕРСОНАЛА
МЕДИЦИНСКИХ
ОРГАНИЗАЦИЙ**

***ОСНОВНЫЕ
ВОПРОСЫ***

1

***Предмет, цель, разделы и задачи
гигиены труда***

2

***Потенциальные вредные факторы
рабочей среды***

3

***Общая характеристика лечебно-
профилактических мероприятий на
производстве***

4

***Основные направления мероприятий
по повышению уровня здоровья
персонала лечебно-профилактических
организаций***

1 вопрос

***Предмет, цель,
разделы и задачи
гигиены труда***

Гигиена труда

Раздел гигиены, изучающий влияние на организм человека трудового процесса и факторов производственной среды с целью научного обоснования нормативов и средств профилактики профессиональных заболеваний и других неблагоприятных последствий воздействия условий труда на работающих

Гигиена труда (по Р 2.2.2006—05)

Профилактическая медицина, изучающая условия и характер труда, их влияние на здоровье и функциональное состояние человека и разрабатывающая научные основы и практические меры, направленные на профилактику вредного и опасного действия факторов рабочей среды и трудового процесса на работников

Общая гигиена труда

Раздел гигиены труда, изучающий закономерности воздействия отдельных факторов производственной среды и трудового процесса и их комбинаций на организм, разрабатывающий меры и методы профилактики их неблагоприятного воздействия

Частная гигиена труда

Раздел гигиены труда, комплексно изучающий воздействие условий труда на здоровье и работоспособность человека в отдельных отраслях промышленности (горнодобывающей, металлургии, машиностроении и др.) и сельскохозяйственного производства (полеводстве, животноводстве и др.)

Цель гигиены труда

***Обеспечение
санитарно-
эпидемиологического
благополучия
работающего
населения***

***Основные
задачи и разделы
гигиены труда***

1

**Научное обоснование оптимальных для здоровья работающих режимов труда и отдыха
(физиология труда)**

2

**Научное обоснование гигиенических регламентов организации рабочих мест в системах «человек – машина»
(эргономика)**

3

**Научное обоснование мероприятий по снижению воздействия на здоровье работающих химических факторов производственной среды
(промышленная токсикология)**

4

Научное обоснование мероприятий по обеспечению оптимальных гигиенических условий трудовой деятельности: микроклимат, шум, освещение, организация вентиляции, обращение с отходами и т. д. (промышленная санитария)

5

Изучение связи состояния здоровья работающего населения с условиями труда и факторами трудового процесса (социально-гигиенический мониторинг в области гигиены труда)

2 вопрос

***Потенциальные
вредные
факторы
рабочей
среды***

***Производственные
факторы,
воздействующие на
работающих***

1

2

3

4

5

6

7

8

9

**Производственные
факторы,
воздействующие на
работающих
по Р 2.2.2006—05**

1

Химический фактор

2

Биологический фактор

3

***Аэрозоли преимущественно
фиброгенного действия
(АПФД)***

4

Виброакустические факторы

5

Микроклимат

6

Световая среда

7

**Неионизирующие
электромагнитные
поля и излучения**

8

**Работа с источниками
ионизирующих
излучений**

9

**Аэроионный состав
воздуха**

10

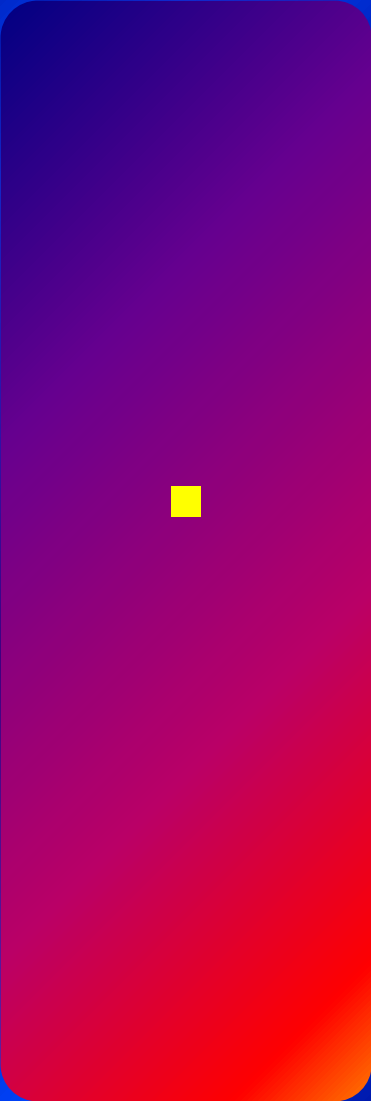
***Тяжесть и
напряженность
трудового процесса***

11

***Общая гигиеническая
оценка условий труда***

3 вопрос

**Общая
характеристика
лечебно-
профилактических
мероприятий
на производстве**



**В соответствии со ст. 12
Федеральный закона Российской
Федерации от 21 ноября 2011 г. №
323-ФЗ «Об основах охраны
здоровья граждан в Российской
Федерации» и ст. 213 «Трудового
кодекса Российской Федерации»,
работники отдельных профессий,
производств, предприятия,
учреждений и организаций,
перечень которых утверждается
Правительством РФ, проходят
обязательные предварительные и
периодические осмотры (ОМО)**

***Основные документы,
регламентирующие
обязательные
медицинские осмотры
(ОМО)***

1

**Приказ Минздравсоцразвития
России № 302н от 2011 г. «Об
утверждении перечней вредных
и (или) опасных
производственных факторов и
работ, при выполнении которых
проводятся предварительные и
периодические медицинские
осмотры (обследования), и
Порядка проведения
обязательных предварительных
и периодических медицинских
осмотров (обследований)
работников, занятых на тяжелых
работах и на работах с вредными
и (или) опасными условиями
труда»**

2

Постановление Правительства РФ № 695 (2002) «Правила прохождения обязательного психиатрического освидетельствования работниками, осуществляющими отдельные виды деятельности, в том числе деятельность, связанную с источниками повышенной опасности (с влиянием вредных веществ и неблагоприятных производственных факторов), а также работающих в условиях повышенной опасности»

3

Постановление Правительства РФ № 825 (1999) «Перечень работ, выполнение которых связано с высоким риском заболевания инфекционными болезнями и требует обязательных профилактических прививок»

4

**«Перечень медицинских психиатрических противопоказаний для осуществления отдельных видов профессиональной деятельности, связанной с источниками повышенной опасности»
(постановления Правительства РФ № 486, 1998 г., № 866, 1998 г. и № 546, 2000 г.)**

**Приказ
Минздравсоцразвития
России № 302н от 2011 г.
устанавливает:**

1

перечень вредных и (или) опасных производственных факторов, при наличии которых проводятся обязательные предварительные и периодические медицинские осмотры (обследования)

2

перечень работ, при выполнении которых проводятся обязательные предварительные и периодические медицинские осмотры (обследования) работников

3

порядок проведения обязательных предварительных (при поступлении на работу) и периодических медицинских осмотров (обследований) работников, занятых на тяжелых работах и на работах с вредными и (или) опасными условиями труда

Общие положения
(извлечение из приказа
Минздравсоцразвития
России № 302н от 2011 г.)

2

Обязательные предварительные медицинские осмотры (обследования) при поступлении на работу (далее - предварительные осмотры) проводятся с целью определения соответствия состояния здоровья лица, поступающего на работу, поручаемой ему работе, а также с целью раннего выявления и профилактики заболеваний

3

**Обязательные
периодические
медицинские
осмотры
(обследования)
(далее -
периодические
осмотры)
проводятся в
целях:**

1)

динамического наблюдения за состоянием здоровья работников, своевременного выявления заболеваний, начальных форм профессиональных заболеваний, ранних признаков воздействия вредных и (или) опасных производственных факторов на состояние здоровья работников, формирования групп риска по развитию профессиональных заболеваний

2)

выявления заболеваний, состояний, являющихся медицинскими противопоказаниями для продолжения работы, связанной с воздействием вредных и (или) опасных производственных факторов, а также работ, при выполнении которых обязательно проведение предварительных и периодических медицинских осмотров (обследований) работников в целях охраны здоровья населения, предупреждения возникновения и распространения заболеваний

3)

своевременного проведения профилактических и реабилитационных мероприятий, направленных на сохранение здоровья и восстановление трудоспособности работников

4)

своевременного выявления и предупреждения возникновения и распространения инфекционных и паразитарных заболеваний

5)

предупреждения несчастных случаев на производстве

4 вопрос

**Основные
направления
мероприятий по
повышению уровня
здоровья персонала
лечебно-
профилактических
организаций**

**Основные
особенности
трудо́вой деятельности
персонала ЛПО,
обуславливающие
ВОЗМОЖНОСТЬ
нарушения здоровья**

1

Использование в лечебно-диагностическом процессе сложной аппаратуры – электронной, волновой, эндоскопической и т. д., а также новых медицинских технологий, обуславливающих комплекс неблагоприятных факторов производственной среды и трудового процесса

2

Повышенный риск инфекционного госпитализма

3

Высокий уровень нервно-психических нагрузок (высокий риск психического госпитализма)

4

Высокий уровень физических нагрузок (специалисты хирургического профиля)

5

Необходимость ночных дежурств, обуславливающих нарушения циркадных ритмов

6

Необходимость постоянных занятий вне работы по повышению своего профессионального уровня

7

Повышенные требования к интеллектуальным, нервно-психическим, физическим возможностям организма, состоянию здоровья

***Основные
направления
охраны здоровья
персонала ЛПО***

1

Профессиональный отбор как по критериям физического, так и особенно психического статуса

2

Организация и проведение предварительных и регулярных периодических медицинских осмотров

3

Приоритетное социальное обеспечение (санатории, надбавки к зарплате, жилищные условия, укороченный рабочий день и т.д.)

4

Эффективный производственный контроль за санитарно-эпидемиологическим режимом ЛПО, условиями труда и факторами трудового процесса персонала

5

Строгая регламентация времени дежурств, в частности, запрещение работы персонала днем после ночных дежурств

6

Обеспечение рациональной и эффективной защиты от вредных физических, химических и биологических факторов

7

Осуществление мероприятий вторичной профилактики (кабинеты функциональной разгрузки, сауны, профилактории, адаптогены, БАД, занятия физкультурой и спортом и т.д.)

8

Организация рационального питания, корректируемого в зависимости от конкретных условий режима труда и отдыха персонала

9

Ведение здорового образа жизни

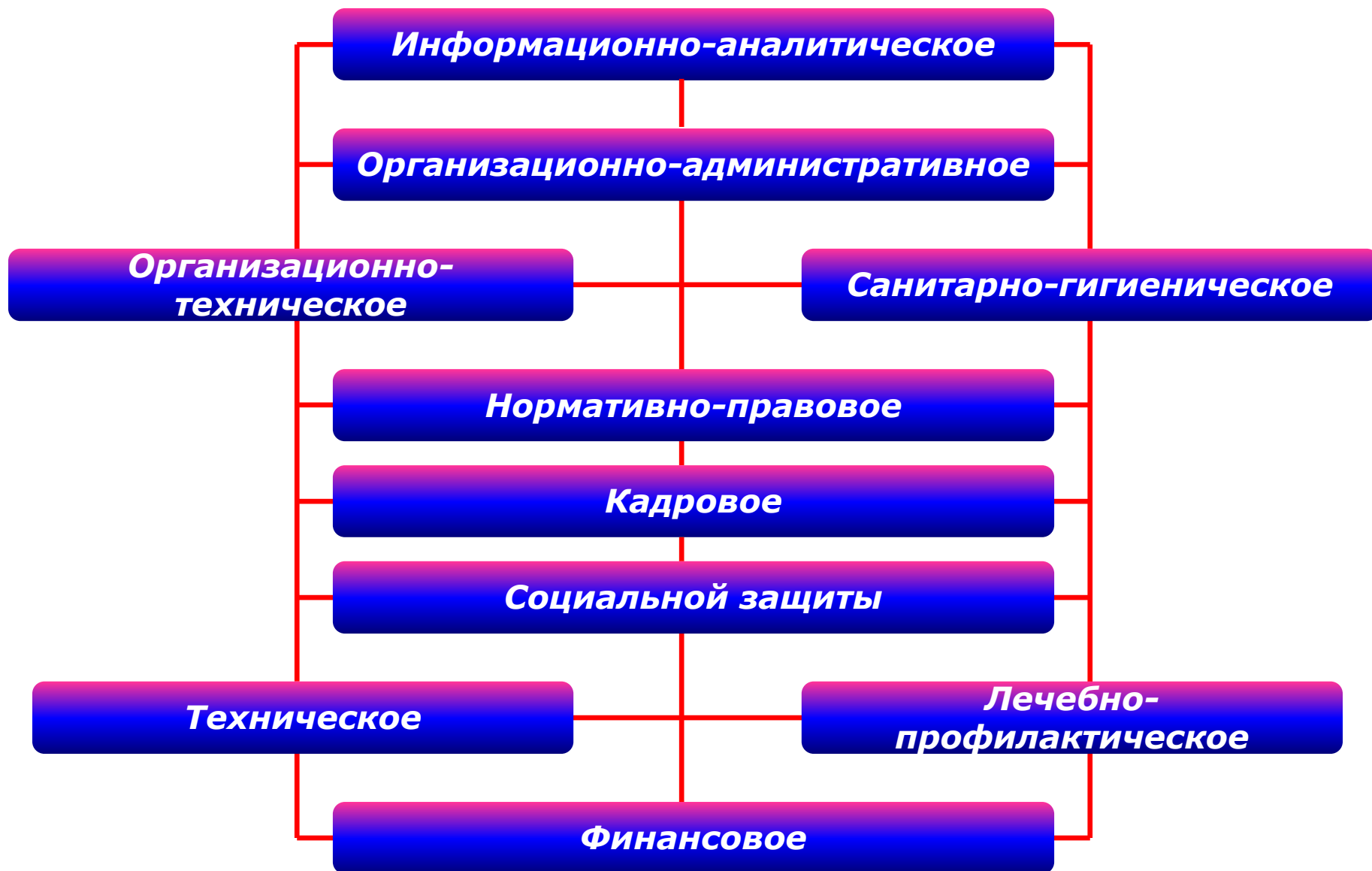
10

Гигиеническое образование персонала (организация семинаров, лекториев, бесед, конкурсов и т. д.)

11

Административные и социально-правовые меры обеспечения гигиенических и санитарно-противоэпидемических условий в ЛПО

Обеспечение системы охраны здоровья в медицинских организациях



***Нормативно-правовое
обеспечение системы
охраны труда
в медицинских
организациях***

1

2

**Организационно-
административное
обеспечение системы
охраны здоровья в
медицинских
организациях**

1

2

3

4

5

6

7

**Информационно-
аналитическое
обеспечение системы
охраны здоровья в
медицинских
организациях**

1

Анализ и оценка состояния здоровья коллектива, профессиональной заболеваемости и заболеваемости с ВУТ, производственного травматизма

2

Анализ и оценка травмоопасности медицинского и технологического оборудования

3

Расчет и оценка экономического ущерба от потерь трудоспособности при профессиональном заболевании, травме, заболевании с ВУТ, морального ущерба по возмещению вреда здоровью, реабилитации и т. д.

4

Разработка скрининг-программ по оценке влияния факторов риска условий труда и оборудования на состояние безопасности труда (по данным аттестации рабочих мест)

5

Разработка критериев отстранения от работы, критериев профессионального риска (для службы инфекционного контроля)

6

Сбор и формирование банка данных, прогнозирование по направлениям охраны здоровья

**Организационно-
техническое и
техническое
обеспечение системы
охраны здоровья в
медицинских
организациях**

1

**Оценка травмоопасности
рабочих мест**

2

**Определение остаточного ресурса
технологического и медицинского
оборудования, трубопроводов,
коммуникаций, емкостей и т. д.**

3

**Замена оборудования,
выработавшего ресурс**

4

**Реконструкция оборудования путем
изменения технологии и замена
устаревшего оборудования на более
совершенное и безопасное**

5

Уменьшение межремонтной эксплуатации оборудования

6

Передача части надзорных функций за работой оборудования от госгортехнадзора службе технадзора организации для осуществления более частого контроля

7

Пересмотр рабочих инструкций по обслуживанию оборудования с целью четких действий персонала при обслуживании в аварийных ситуациях и при возникновении травмоопасности

8

Стимулирование повышения квалификации обслуживающего персонала путем дифференцированного премирования

9

**Мероприятия по обеспечению
безопасного обслуживания
электрических и теплоиспользующих
установок**

10

**Мероприятия по обеспечению
правил пожарной безопасности**

11

**Мероприятия по обеспечению
радиационной, лазерной,
электромагнитной безопасности
оборудования**

***Принципиальные
позиции проблем
безопасности
медицинской
аппаратуры***

1

Экспертиза нового изделия с точки зрения гигиенического риска

2

Тщательная реализация сложной работы по обработке аппаратуры

3

Адекватность и доступность мер очистки и обеззараживания

4

Надежность мер по обработке медицинской аппаратуры

**Санитарно-
гигиеническое
обеспечение системы
охраны здоровья в
медицинских
организациях**

1

Контроль уровней воздействия вредных и опасных производственных факторов на рабочих местах

2

Соблюдение режимов дезинфекции, дезинсекции и дератизации

3

Проведение своевременных и качественных медицинских осмотров лиц, занятых во вредных условиях труда

4

Использование в полном объеме и по назначению средств индивидуальной и коллективной защиты, специальной одежды

5

Организация рационального режима труда и отдыха

6

Лабораторный контроль дезинфекционного режима с целью профилактики ВБИ

7

**Функционирование службы
инфекционного контроля и
комиссии по охране
профессионального здоровья**

8

**Организация благоустройства и
санитарной очистки территории
медицинских организаций**

***Кадровое
обеспечение
СИСТЕМЫ
охраны здоровья в
учреждениях
здравоохранения***

1

2

3

**Обеспечение
социальной
защиты
медицинских
работников**

1

2

3

**Лечебно-
профилактическое
обеспечение системы
охраны здоровья в
учреждениях
здравоохранения**

1

2

3

4

5

6

**Основные функции
комиссии по охране
профессионального
здоровья (ОПЗ)
работников
медицинских
организаций**

1

2

3

4

5

6

7

8

9

2.1.3. МЕДИЦИНСКИЕ УЧРЕЖДЕНИЯ

***Санитарно-
эпидемиологические
требования к организациям,
осуществляющим
медицинскую деятельность***

СанПиН 2.1.3.2630-10



***Благодарю
за внимание!***