

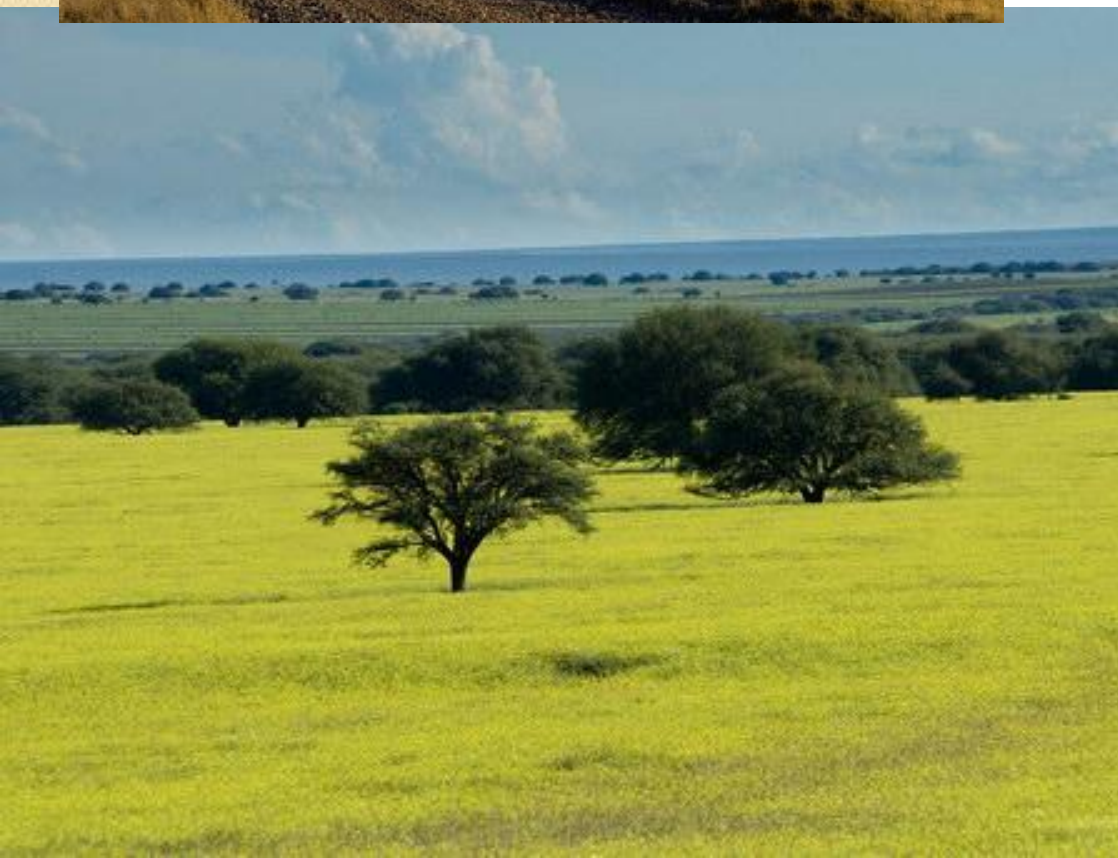
**Пампа** (Пампáсы) (исп. Pampa) — степь на юго-востоке Южной Америки, преимущественно в субтропическом поясе, в районе устья Рио Плата. На западе пампасы ограничены Андами, на востоке Атлантическим океаном. К северу простирается саванна Гран-Чако.





**Пампа** представляет собой травянистую злаковую растительность на плодородных красновато-чёрных почвах, формирующихся на вулканических породах.

Она состоит из южноамериканских видов тех родов злаков, которые широко распространены в Европе в степях умеренного пояса (ковыля, бородача, овсяницы).







**Пампа** становится всё более засушливой по мере удаления от Атлантического океана. Климат пампы умеренный. На востоке перепады температуры между летом и зимой менее значительны, на западе климат имеет более континентальный характер.

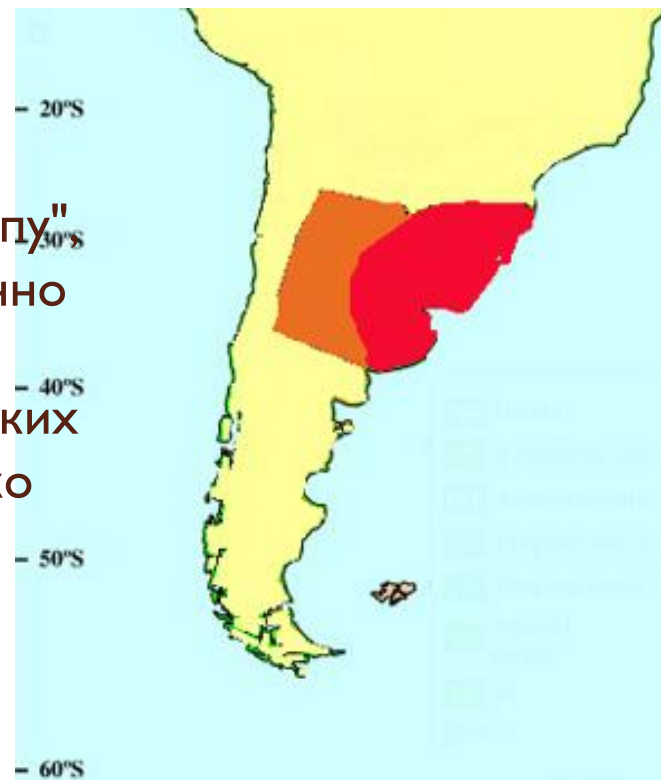
Государствами, чью территорию затрагивает пампа, являются Аргентина, Уругвай и Бразилия. Пампа является основной сельскохозяйственной областью Аргентины и используется главным образом для скотоводства

# Растительность



Естественная растительность пампы - пампа собственно говоря, или пампасы (от исп. "пампа" - равнина, степь) - представляет собой **субтропические злаково-разнотравные степи (настоящие прерии), переходящие на западе в сухие злаково-кустарниковые степи.** В пампе хорошо выражена долготная зональность: в пределах пампы обычно различают восточную, более влажную "низкую пампу" (или "влажную пампу", включая "затопляемую пампу") и расположенную западнее "высокую пампу" или "сухую", "полуаридную" пампу (именно ее имеют в виду аргентинцы, говоря о пампе). Она состоит из южноамериканских видов тех родов злаков, которые широко распространены в Европе в степях умеренного пояса (ковыль, бородача, овсяница и т.п.).

**Красным цветом показана низкая пампа, оранжевым - высокая пампа.**





Пампа в переводе с языка индейцев кечуа означает «лишенная древесной растительности». Однако естественной растительности здесь осталось мало, значительная часть территории распахана, а некогда покрывавший ее травянистый покров, служивший прекрасной естественной кормовой базой для животноводства, в результате длительного выпаса скота был засорен сорняками и потерял свой первоначальный вид.





# Злаки



**Ковыль  
трихотомический**



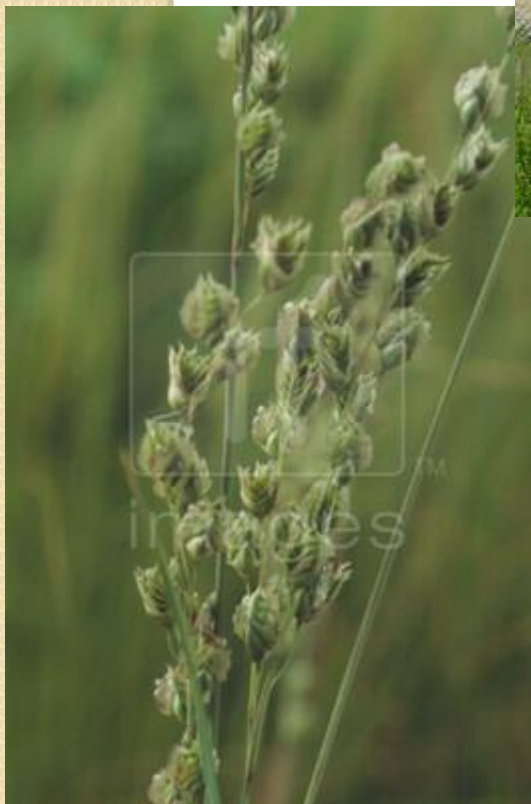
**Ботрихлоя**



бриза



**Корта**  
**-**  
**дерия**  
**, или**  
**пампа**  
**сная**  
**трава**





паспалум

элионурус  
изменчивый





# Шинописис Генка



Оба этих вида входят в группу деревьев кебрачо — это собирательное название для местных деревьев с тяжелой и твердой древесиной. Кебрачо (quebrachacha, или quebrar hacha) означает «ломающий топор».

**Окрашено  
е кебрачо,  
или  
шинопсис  
Доренца**







## Геофрея, или чилийское палонерде

Небольшое листопадное дерево выс. до 8 м, произрастающее в аридных редколесьях (особенно в провинциях Монте и Эспиналь Аргентины) в южной части Юж. Америки. Холодоустойчивый и засухоустойчивый вид, сбрасывающий листву зимой, а также летом при сильной засухе. Название «чилийское палонерде» это дерево получило из-за зеленого цвета стволов, однако никакого сходства с родом палонерде (*Cercidium*) оно не имеет. Дерево цветет весной. В отличие от других бобовых его плоды – не стручки, а мясистые овальные плоды с одним семечком, сначала зеленые, но оранжевеющие при созревании.



# Белый мескит, или кальден

**Стручки  
кальдена**





**Каркас белый** *Celtis tala* -  
листопадное дерево из сем.  
Ильмовых (Ulmaceae) высотой до  
12 м, произрастающее в  
тропических и субтропических  
регионах Южной Америки.  
Характерно для западных районов  
Аргентинской высокой пампы и  
Гран-Чако.



**Локсоптеригиум *Loxopter  
ygium brachypterum* (сем.  
Анакардиевые –  
Anacardiaceae)**





**Дискария американская** *Discaria americana* - кустарник из сем. Крушиновые (Rhamnaceae), эндемичный для юга Южной Америки (Аргентина, Бразилия, Уругвай).



**Баккарис выраженный *Vaccaris arcticulata*- кустарник сем.  
Сложноцветные (Asteraceae)**





Многолетние травянистые  
растения из сем. Яснотковые

Дубровни

к



Дубровни

к



Шлемник  
КИСТИСТЫЙ





# Просо





# ***Костер Бенекена***



# ***Перловник поникший***





# Гречка

*Цветущая Гречка Фото Максима Сырникова*



# Трясунка





# МЯТЛИК





# Полевичка





# Мотыльковые





**Гвоздичные** (лат. Caryophyllaceae) - семейство свободнолепестных растений, состоящее из однолетних или многолетних трав и немногих полукустарников.







Ирисовые

# Физалис – сем. Пасленовые





# Борщевик обыкновенные – сем. Зонтичные





# сем. Портулаковые

**Портулак**

**крупноцветковый**



**Талинум**







# ЖИВОТНЫЕ



**Туко-туко** — род южноамериканских грызунов, выделяемый в отдельное семейство **гребнемышиных**. Активны туко-туко в вечерние и ранние утренние часы. Селятся обычно колониями, поскольку участков почв, подходящих для туко-туко, не так много. В течение года у самки обычно бывает один выводок из 1—5 детенышей. Беременность длится 103—107 дней.

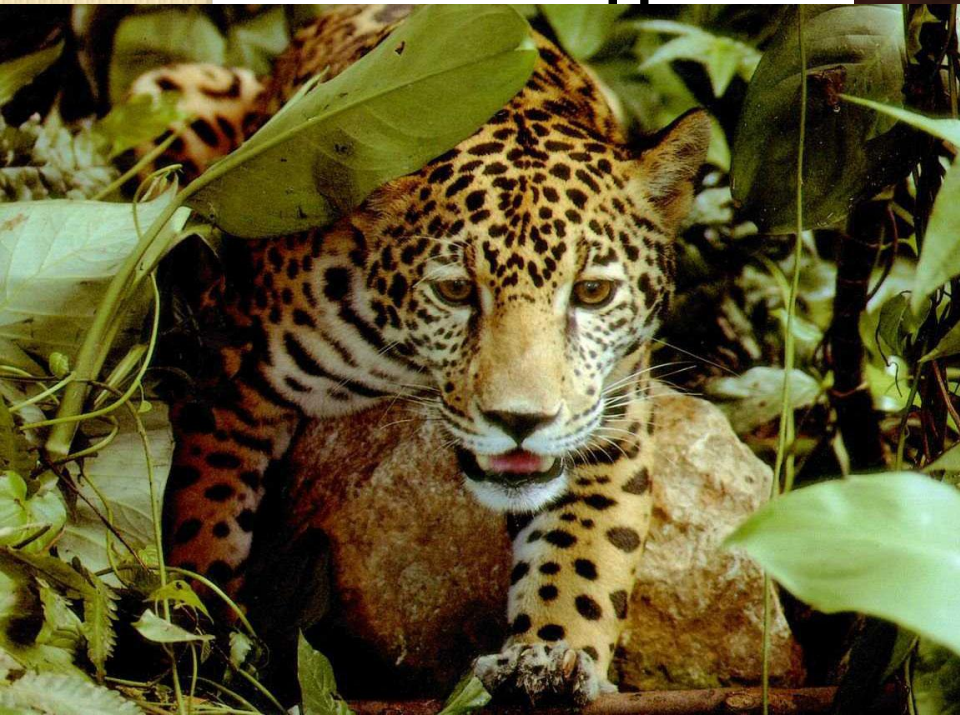


# Кошка Жоффруа



**Является наиболее распространённым млекопитающим в пампасах. Она предпочитает прятаться в густой траве и избегает открытой местности. Взрослая особь может весить от 4,5 до 7,5 килограмм. Среди бесконечных пампасов кошка Жоффруа является одним из немногих хищников. Единственным конкурентом для неё является чилийская кошка. Хотя их нельзя назвать конкурентами в полном смысле этого слова, поскольку кошка Жоффруа предпочитает жить в густых зарослях травы, а чилийская кошка любит открытую местность. Она может переплыть реку до тридцати метров в ширину. Наловить лягушек в реке для неё тоже не проблема живут от 10 до 15 лет. Основной пищевой рацион кошек составляют маленькие ящерицы, насекомые и грызуны. Она также может легко ловить рыбу, поскольку является хорошим пловцом.**

Самые большие звери из плотоядных Южной Америки — это два хищника из семейства кошачьих: **ягуар и пума**. В области пампы господствует пума, хотя встречается и ягуар. Всякому, кто лично знаком с образом жизни пумы, этого льва Нового Света, известно, что это животное обладает большой отвагой и смелостью. Пума представляет огромную опасность для лошадей.







**Тапир** – это одно из древнейших животных, которых нам позволил сохранить ледник.



# Пекарь







**На́нду** (лат. *Rheidae*) — род (*Rhea*) и семейство (*Rheidae*) нелетающих птиц из отряда нандуобразных (*Rheiformes*), обитающих в Южной Америке. Внешне напоминают африканского страуса, но степень их родства остаётся спорной среди учёных. Нанду являются характерными крупными животными саванн субтропических и умеренных широт Южной Америки.

# Пампасская кошка

В Аргентине, пампасская кошка известна как "gato pajero" или травяной кот. раньше на пампасскую кошку охотились из-за ее кожи. Вид внесен в Конвенцию CITES





# Пампасный олень почти истреблен



# Шиншилла длиннохвостая





# Опоссум азары



Опоссум всеяден. Он питается насекомыми, мелкими млекопитающими, яйцами, птенцами, фруктами, ягодами, совершает набеги на плантации. Опоссумы обладают памятью на яды, которые им когда-либо встречались в пище. Примешивая в их рацион различные грибы, исследователи обнаружили, что опоссум в течение года может сохранить отвращение к грибу, от которого ему стало плохо. Опоссум неплохой актер. В случае опасности он мгновенно изображает мертвого, ни лапкой не дрыгнет, ни усами не шевельнет. Все! Умер! Но стоит опасности отступить, как он «воскресает», встает на ноги и быстро убирается со сцены.

# Вискача



Mountain Vizcacha, Lauca N.P., Chile, February 2007

© Arthur Grosset

**вискачи** (лат. *Lagidium*) — род грызунов семейства шиншилловых. Своим внешним видом они напоминают кроликов



# Мара



Мары (лат. Dolichotinae), также известны как патагонские зайцы или патагонские свинки — подсемейство свинковых из отряда грызунов.

Мары - крупное животное (до 1 м), не похожее на других грызунов.

Мех у нее сероватый или коричневатобурый с белым «зеркалом» сзади, как у оленей.

У мара длинные и сильные ноги, морда несколько напоминает заячью, но с более короткими ушами. Большие черные глаза — в густых ресницах, которые защищают их от яркого солнца и сильного ветра, несущего песок в сухих равнинах Патагонии.

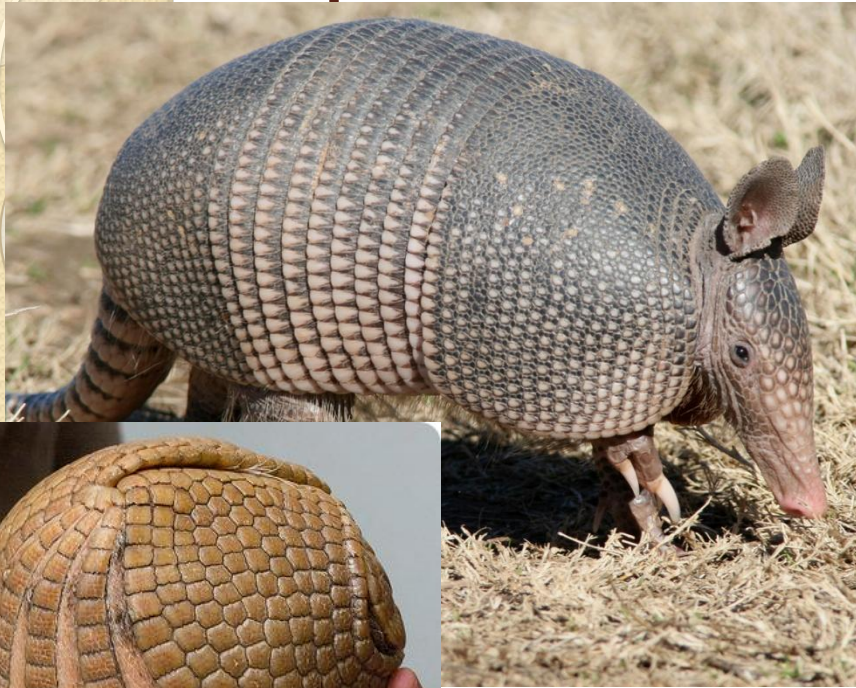
# Нутрия



© А. А. Пирагис, 2011. [www.fotopetrovavlovsk.ru](http://www.fotopetrovavlovsk.ru)



# Броненосец



Сегодня семейство броненосцев (лат. *Dasypodidae*) насчитывает 20 видов . Самый маленький представитель семейства – плащеносный броненосец едва достигает 15 см в длину и весит не более 90 г. А вот его гигантский собрат оправдывает свое название – он имеет размер тела около 1,5 м и вес, зашкаливающий за 50 кг. Такие латы прикрывают спину броненосцев, их конечности и хвост. Незащищенные панцирем части тела – живот и внутренние части лап – покрыты жесткими волосками. Окраска панциря бывает разной: розовой, коричневой, серой и белой. Настоящий феномен броненосцев – это их зубы. Мало того, что все они имеют одинаковое строение и форму, не разделяясь на клыки, резцы и т.д., так они еще растут на протяжении всей жизни, а главное, их количество может варьировать от 10 до 100. Питаются в основном

# ПАЛАМЕДЕЯ РОГАТАЯ (*Anhima cornuta*)

Гнезда устраивает на земле, в лесном болоте близ реки. Кормится на песчаных отмелях рек или болотах. Вспугнутые птицы часто садятся на высокие деревья, скрываясь в густой листве. Голос громкий, с горловыми звуками, отдаленно напоминающий голос нашего вяхиря. Мясо паламелей местные





# Тинаму



Отряд Скрытохвостые, или Тинамуобразные - Tinamiformes - содержит одно семейство (Tinamidae) бескилевых птиц, обитающих в Южной и Центральной Америке. Несмотря на их сходство с курами, наиболее близкими родственниками скрытохвостых являются страусообразные.

by Gary Clark



Впервые увидев представителей семейства скрытохвостых, испанцы прозвали их куропатками. Позже, когда было установлено их истинное происхождение, большая часть видов скрытохвостых стала называться тинаму (слово взято из карибских языков). Сходство с некоторыми птицами Старого света обусловлено конвергентной эволюцией.

