

Человек как образ и подобие Бога.

Выполнила:

Кононова Анастасия

ДММ-101

Каждый день огромное количество людей на земле задаются вопросами: кто я, зачем я существую? И не смотря на кажущееся многообразие, у современного человека ответов на эти вопросы всего три.

- * Либо человек, это любимое творение Высшей Личности - Бога, для которого Творец приготовил определённую роль в мироздании.
- * Либо человек - это часть абсолютно безличного Брахмана (Брахман, то есть безликая, всеобъемлющая душа = вселенная, вселенная = Брахман), и человеку нужно раствориться в нём, слиться с ним, лишившись всякой индивидуальности.
- * Либо человек - это побочный продукт бессмысленного движения неодушевлённой материи (движение - форма существования материи), и соответственно его жизнь вообще не имеет никакой реальной ценности.

От того, какой ответ люди принимают за истину, осознают они это или нет, зависит их жизнь.

Для людей верящих Божьему откровению, ответ на этот вопрос очевиден: человек Божье творение, более того человек - образ и подобие своего Творца. Но за кажущейся простотой этого утверждения зачастую стоит непонимание того, что же это такое: «образ и подобие» Бога?





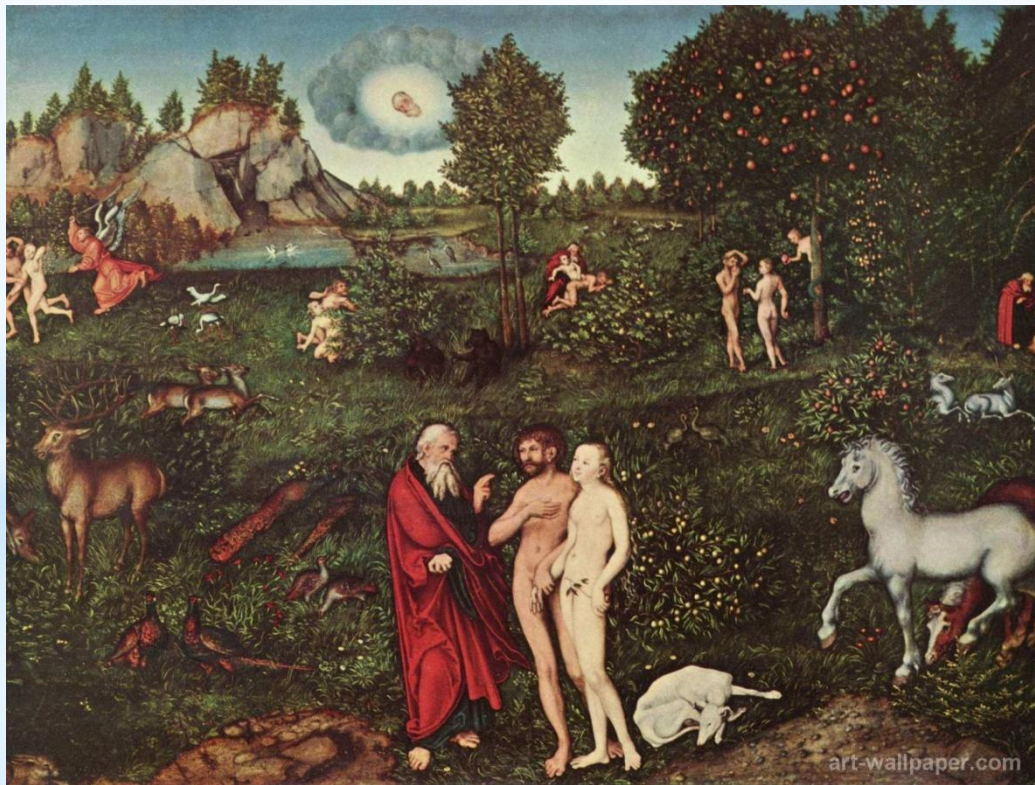
Чтобы понять суть этой идеи, сравним употребление этих слов в писании. Древнееврейское слово «целем», переведённое как «образ», имеет такие значения: изображение, образ, изваяние, идол.

Слово «дмут», как «подобие», так же имеет значения: подобие, образец, облик, вид, изображение, форма, указывает на видимое изображение похожее на оригинал. Эти слова вместе передают идею: человек явился видимым материальным проявлением, выражением, изображением (невидимого, трансцендентного) Бога, в созданном Им материальном мире. По-гречески, это звучит так: человек - икона Бога (Септуагинта).

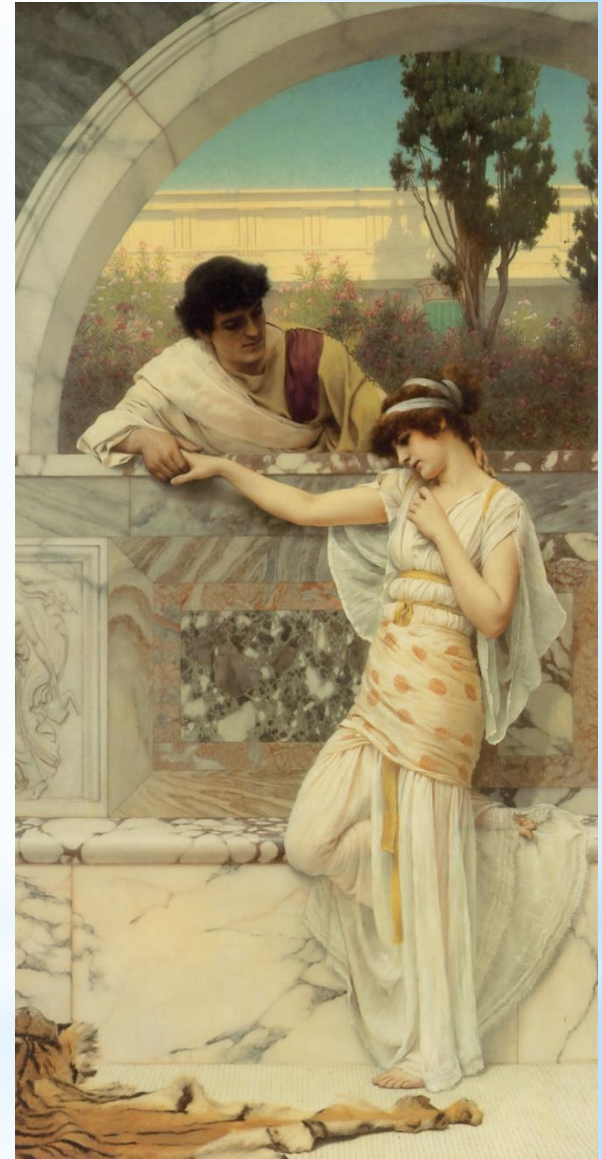
Это означает, что материальный объект - человек, по воле Творца, отражает Его характерные черты, и будучи представителем Бога в материальном мире, особым образом являет Его славу. Причем отражает совокупность большинства из известных нам основных характеристик Бога: знание, мудрость, доброта, любовь, милосердие, терпение, справедливость, правдивость, свобода воли, власть, способность к самовыражению, необходимость в общении (Бог - Троица).

Одним словом человек, как и Его Творец, является личностью. Но человек всего лишь есть представитель Бога, наделённый полномочиями, отражающий славу Творца но ни в коем случае не равный Ему.

Особенную важность имеет то, что Бог сотворил человека с определённой целью: «И благословил их Бог, и сказал им Бог: плодитесь и размножайтесь, и наполняйте землю, и обладайте ею, и владычествуйте над рыбами морскими и над птицами небесными, и над всяким животным, пресмыкающимся по земле» (Быт.1:28). Вся земля и всё что наполняет её, было создано Богом как дом для человека. А человек был поставлен представителем, наместником Бога на земле, призванным управлять своим домом от Его имени, в Его славу.



Ещё одним аспектом человеческой жизни, являющим его «подобность» своему Творцу, как ни странно, является **брак**. «И сотворил Бог человека по образу Своему, по образу Божию сотворил его; мужчину и женщину сотворил их» (Быт. 1:27). Конечно, сама библия свидетельствует, что отдельно взятый человек (мужчина или женщина) так же является «образом» Божиим.



Но как следует из Быт.1:27, вместе мужчина и женщина, (соединённые Богом особыми отношениями - брак) наиболее полно открывают «образ» Божий. И здесь видна прямая связь с троичным бытием Самого Создателя. Как мы знаем, взаимоотношения между лицами Троицы характеризуются абсолютной гармонией любви. Брак же между мужчиной и женщиной является моделью этих отношений и так же должен строиться на отношениях гармоничной любви. Брак - это особое духовное единство.

Мнение средневековых мыслителей.

На вопрос, что такое человек, средневековые мыслители давали не менее многочисленные и разнообразные ответы, чем философы античности или нового времени. Однако две предпосылки этих ответов, как правило, оставались общими.

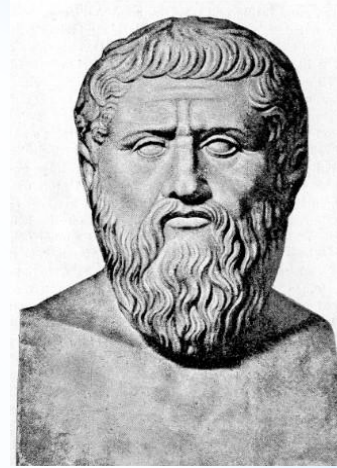
- Первая - это библейское определение сущности человека как "образа и подобия божьего" - откровение, не подлежащее сомнению.
- Вторая - разработанное Платоном, Аристотелем и их последователями понимание человека как "разумного животного".

Средневековые философы ставили такие примерно вопросы:

- Чего в человеке больше - разумного начала или начала животного?
- Какое из них существенное его свойство, а без какого он может обойтись, оставаясь человеком?
- Что такое разум и что такое жизнь (животность)?
- Главное же определение человека как "образа и подобия бога" тоже порождало вопрос: какие же именно свойства бога составляют сущность человеческой природы - ведь ясно, что человеку нельзя приписать ни бесконечность, ни безначальность, ни всемогущество.

Отличие антропологии ранних христианских философов от античной, языческой

Человек не только занимает отныне первое место во всей природе как ее царь - в этом смысле человека высоко ставили и некоторые греческие философы, - но и в качестве образа и подобия бога он выходит за пределы природы вообще, становится как бы над нею (ведь бог трансцендентен, за пределами сотворенному им миру). И в этом существенное отличие от античной антропологии, две основные тенденции которой - платонизм и аристотелизм - не выносят человека из системы других существ, в сущности, даже не дают ему абсолютного первенства ни в одной системе.

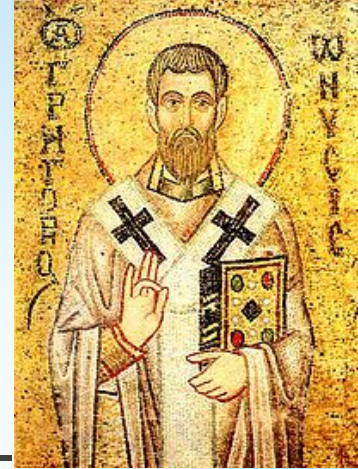


■ Для платоников, признающих подлинной сущностью в человеке лишь его разумную душу, он есть низшая ступень в длинной лестнице - иерархии разумных существ - душ, демонов, богов, разнообразных умов разной степени "чистоты" и т.д. Для Аристотеля человек прежде всего животное, то есть живое тело, наделенное душой, - только у людей, в отличие от зверей и насекомых, душа еще и разумна.

■ Для средневековых философов, начиная с самых ранних, между человеком и всей Вселенной лежит непроходимая пропасть. Человек - пришелец из другого мира (который можно назвать "небесным царством", "духовным миром", "раем", "небом") и должен опять туда вернуться. Хотя он, согласно Библии, сам сделан из земли и воды, хотя он растет и питается, как растения, чувствует и движется, как животное, - он сродни не только им, но и богу. Именно в рамках христианской традиции сложились представления, ставшие затем штампами: человек - царь природы, венец творения и т. п.



Но как понимать тезис, что человек - образ и подобие бога? Какие из божественных свойств составляют сущность человека

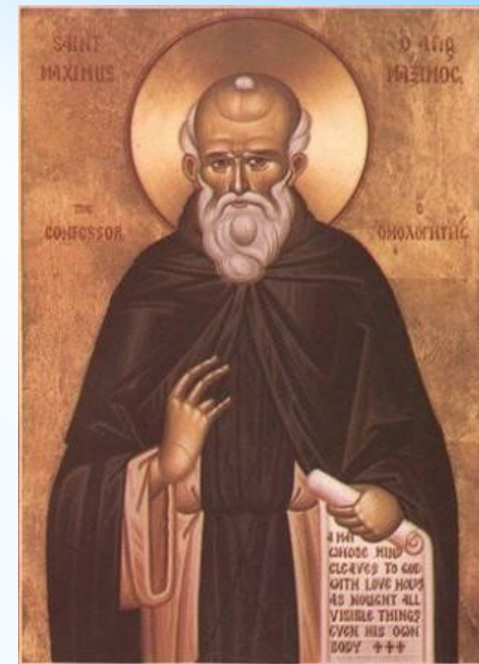


Вот как отвечает на этот вопрос один из отцов церкви - Григорий Нисский. Бог - прежде всего царь и владыка всего сущного. Решив создать человека, он должен был сделать его царем над всеми животными. А царю необходимы две вещи:

- во-первых, это свобода (если царь лишен свободы, то какой же это царь?),
- во-вторых, чтобы было над кем царствовать.

И Бог наделяет человека разумом и свободной волей, то есть способностью рассуждения и различения добра и зла: это и есть сущность человека, образ божий в нем. А для того, чтобы он мог сделаться царем в мире, состоящим из телесных вещей и существ, Бог дает ему тело и животную душу - как связующее звено с природой, над которой он призван царствовать.

Максим Исповедник (византийский мыслитель и богослов) говорит в своих писаниях, что человек принадлежит двум мирам: с одной стороны, он взят из земли, то есть является как бы последним звеном земного творчества Божия, но, с другой стороны, Бог вдохнул в него жизнь - причем не просто животную жизнь, но то дыхание жизни, как говорится в Библии, которое его делает способным познать Бога, полюбить Его, прислушиваться к Нему, входить в гармонию с Ним. И вот потому что человек был создан таким, он может все земное приобщить к духовному, и в конечном итоге - к небесному и Божественному. Это задача человечества.



**Спасибо за
внимание.**