

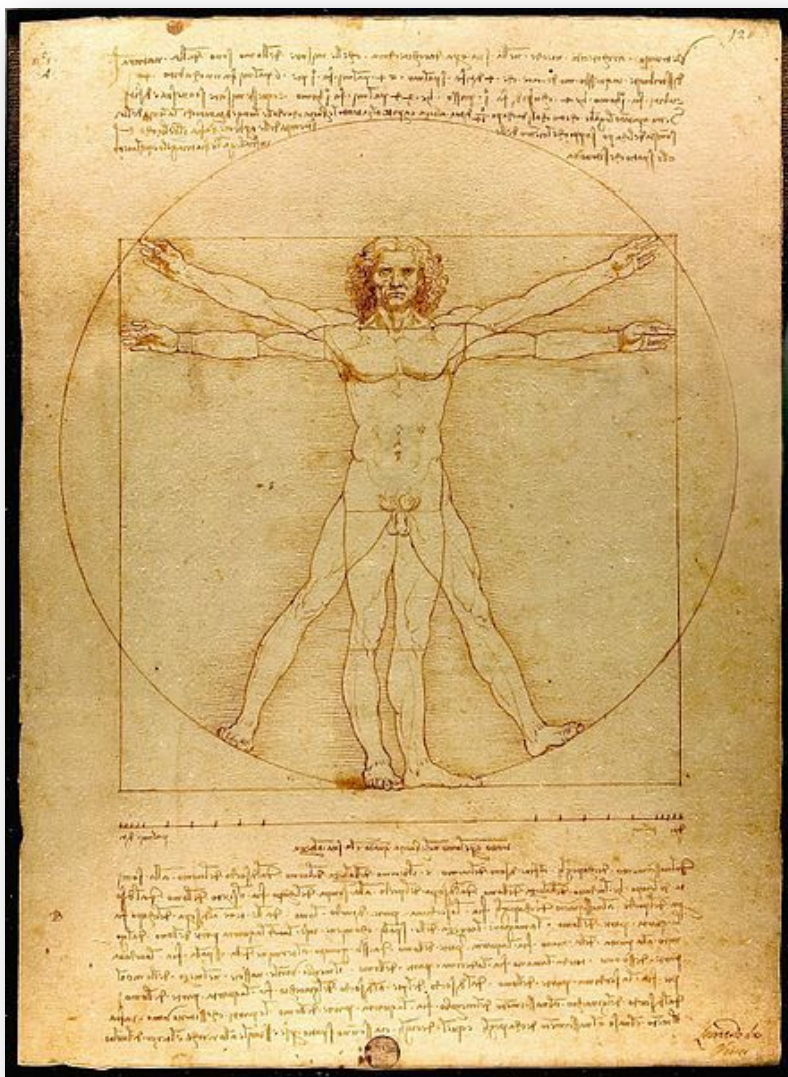
Общая характеристика и исторические особенности философии Возрождения, ее связь с культурой Античности и Средневековья.



Презентацию выполнила студентка МЭСИ Кононова Ксения
ДММ - 102

Эпоха Возрождения

Примерные хронологические рамки эпохи — начало XIV— последняя четверть XVI веков и в некоторых случаях — первые десятилетия XVII века.



Появляется интерес к античной культуре, происходит как бы её «возрождение».

«Витрувианский человек»
Леонардо да Винчи

Средневековье относилось к античности как к авторитету, Возрождение - как к идеалу.



Важнейшей отличительной чертой мировоззрения эпохи Возрождения оказывается его ориентация на искусство



Возрожденческий гуманизм и проблема уникальной индивидуальности

«Ватиканская пьета»
Микеланджело (1499): в
традиционном
религиозном сюжете на
первый план вынесены
простые человеческие
чувства — материнская
любовь и скорбь.

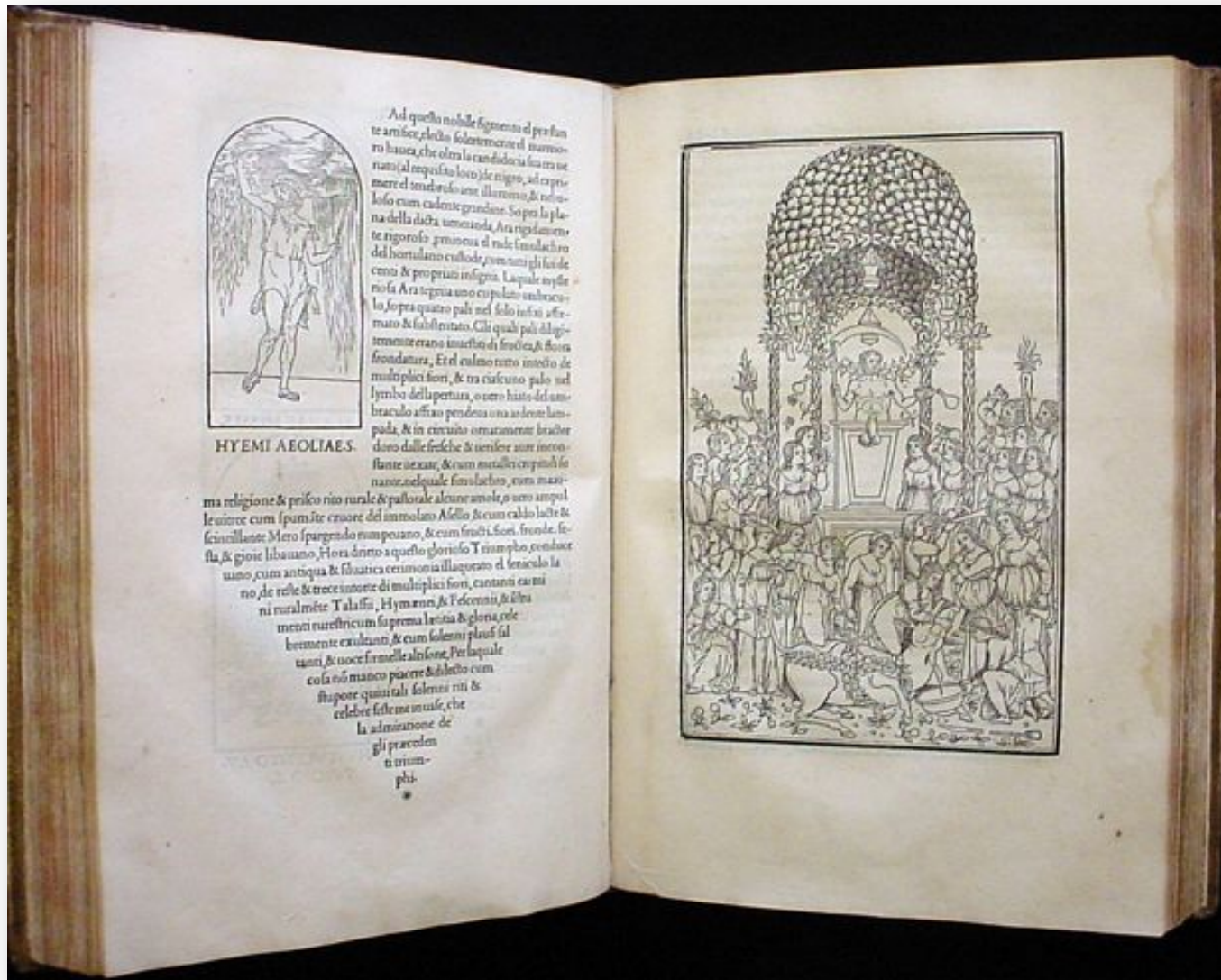


Разносторонность - идеал возрожденческого человека



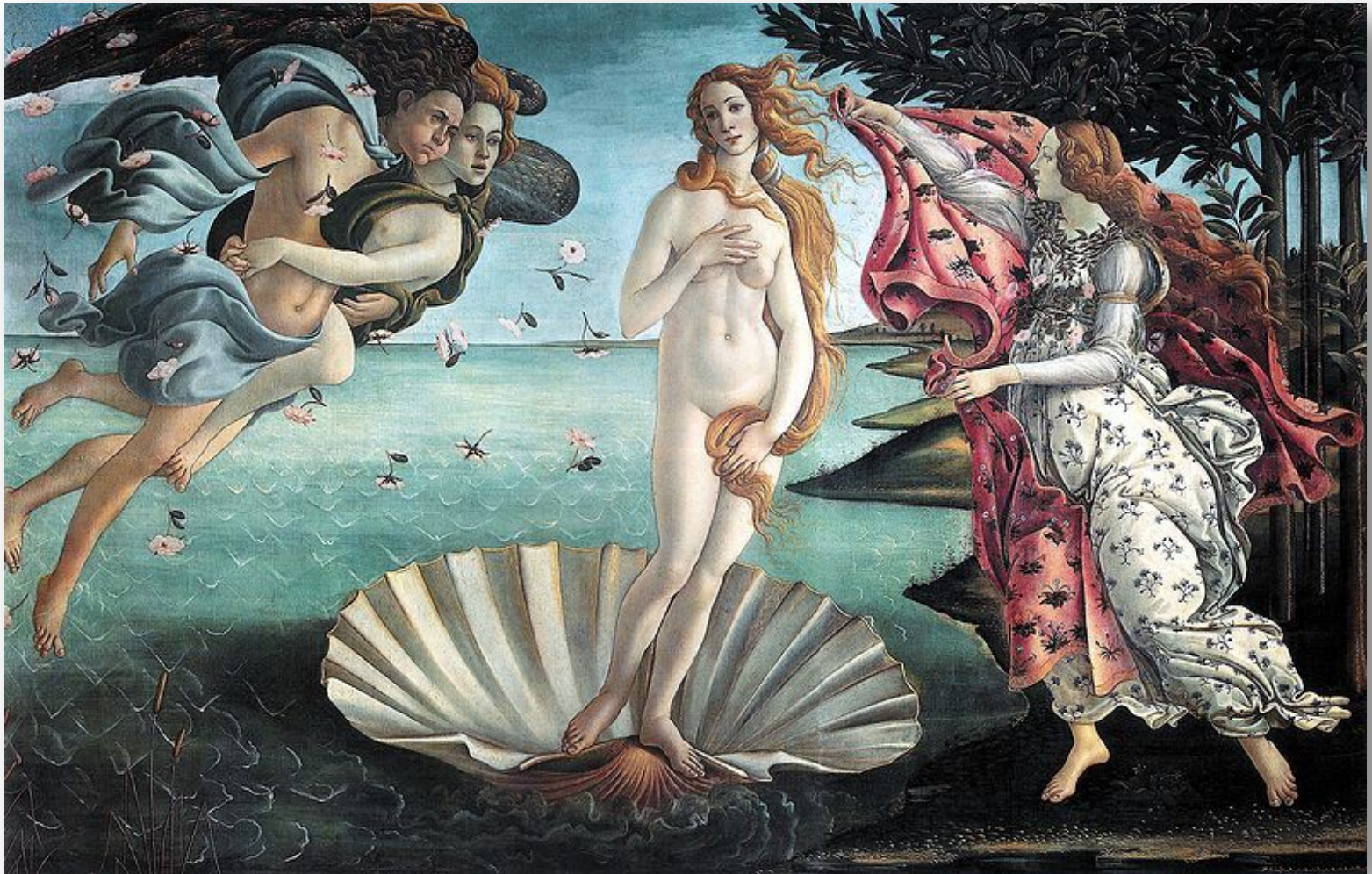
Астрономические инструменты на картине Гольбейна «Послы» (1533)

Человек как творец самого себя



«Любовное борение во сне» (1499) — одно из высших достижений ренессансного книгопечатания

Ослабевает характерное для средневековья убеждение в греховности человека и испорченности человеческой природы



«Рождение Венеры» — одно из первых со времён античности изображений обнажённого женского тела

Пантеизм как специфическая черта натурфилософии Возрождения



Концепции идеального общества



Андреа Мантегна (1430-1506) - итальянский живописец эпохи Возрождения

Спасибо за внимание!

