

Кровоизлияние в мозг.

Дана часть головного мозга

Наличие гематомы, заполненной кровью, диаметр и размеры

А) Кровоизлияние в мозг

Б) Артериальная гипертензия





Мускатная печень.

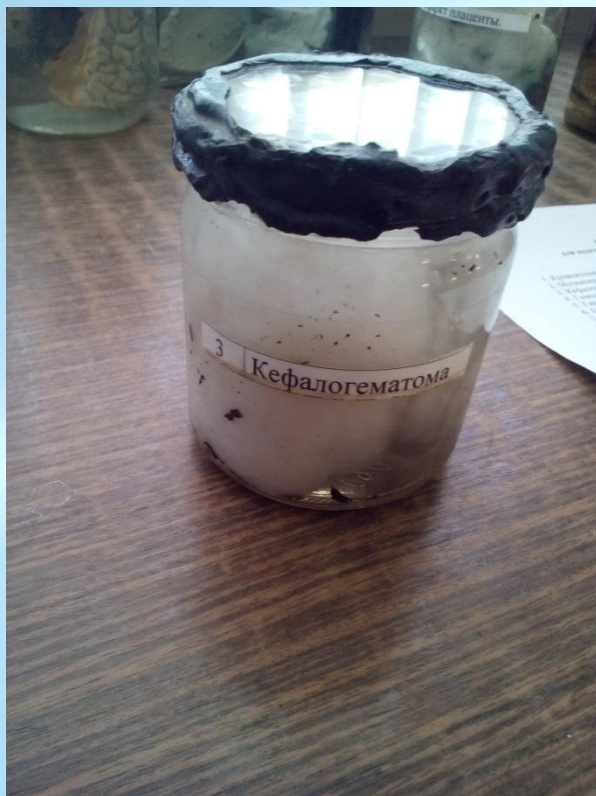
Дана печень

Увеличена, плотная, гладкая, пестрая (очаги полнокровия чередуются с жировой дистрофией гепатоцитов), серо-желтая с темно-красным крапом, края закруглены

А) Мускатная печень

Б) ХСН





Кефальгематома (кровоизлияние под надкостницу плоских костей черепа)

1) Кефалогематома

2) От нормального отличается наличием крови под надкостницей костей черепа, располагается в пределах одной кости (чаще наружная).

3) а) Кровоизлияние под надкостницу костей черепа, б) кефалогематома



Геморрагический инфаркт легкого.

Дано легкое

Увеличено, плотное, зернистое, темно-красного цвета, зона инфаркта хорошо отграничена в форме конуса

А) Геморрагический инфаркт легкого

Б) ТЭЛА



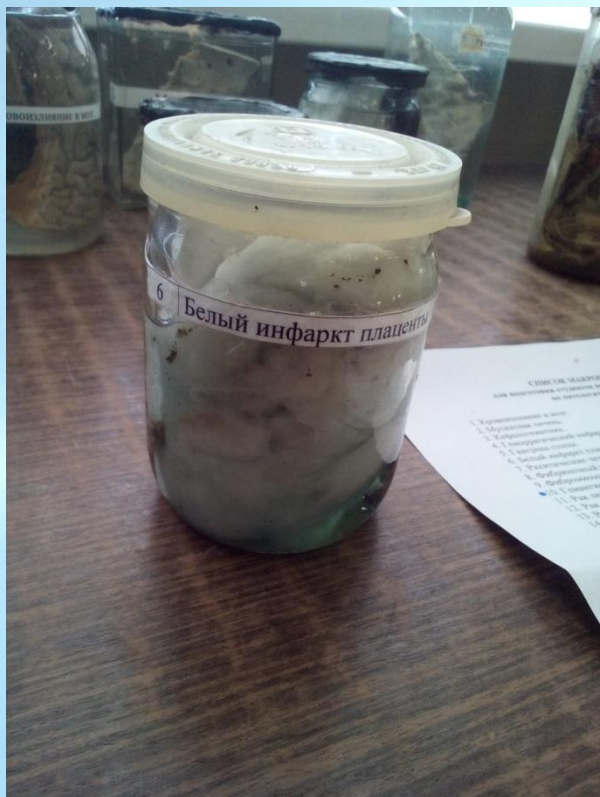
Гангрона конечности.

Дана кисть/стопа

Очаг размером 5см, ткань мертвая, плотная, сморщенная

А) Сухая гангрена

Б) Атеросклероз сосудов кисти/стопы, СД, ожог



Большой инфаркт плаценты

1. плацента

2. очаги инфаркта беловато-желтого цвета конусовидной и неправильной формы.

3. а - белый инфаркт плаценты

б - гипертоническая болезнь (матери)

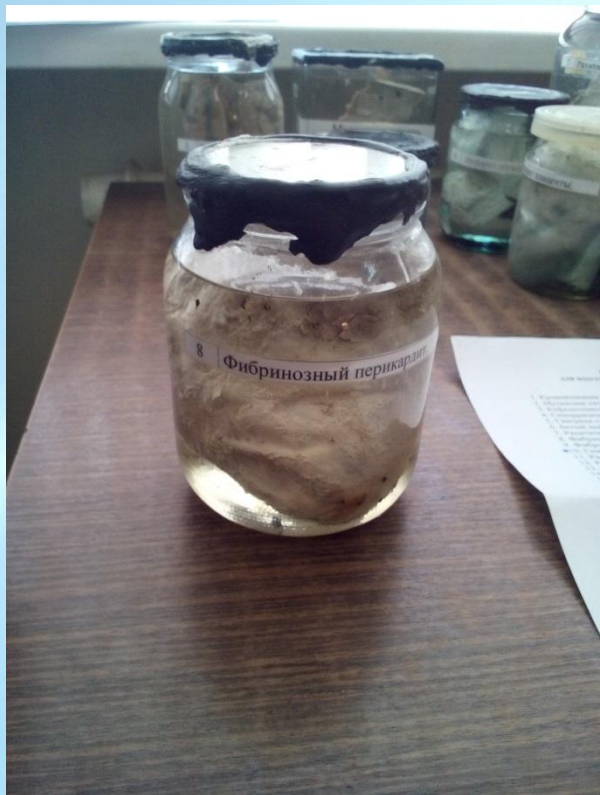


Рахитические четки

1) часть грудной клетки(ребра и грудина)

2) утолщены(округлые припухлости в виде уплотнений) ребра в местах соединения хрящевой части с костной

3) а) витамин D-резистентный рахит — наследственное сцепленное с полом (X-хромосомой) заболевание, б) нарушение обмена vit D в организме



Фибринозный перикардит.

Дано сердце

Размеры увеличены, слизистая утолщена, снаружи шероховатая белесоватая серозная пленка, покрытая нитями фибрина

(Экссудативное восп.)

А) Фибринозный перикардит

Б) Ревматизм



Фибромиома матки.

Дана матка

В теле опухоль $d=7$ см. ограниченная, состоит из пучков гладких мышц и створомы из соед тк

А) Доброкачественная оп

Б) Фибромиома матки



Гемангиома печени

1.отличается красным или синюшным узлом с гладкой, бугристой или сосочковой плверхностью. Состоит из ветвящихся сосудов капиллярного типа с узкими просветами, характерна многоядерность эндотелиальных клеток,stroma рыхлая или фиброзная.

2.доброкачественная опухоль

3.мезенхимальная опухоль-гемангиома печени



Дано легкое
Опухоль в виде плотного узла $d=8$ см, желтого цвета
А) Узловатый рак легкого
Б) Рак легкого



Рак желудка.

Дана часть желудка

Утолщена стенка желудка, экзофитное выпячивание в полость желудка с приподнятыми неровными краями

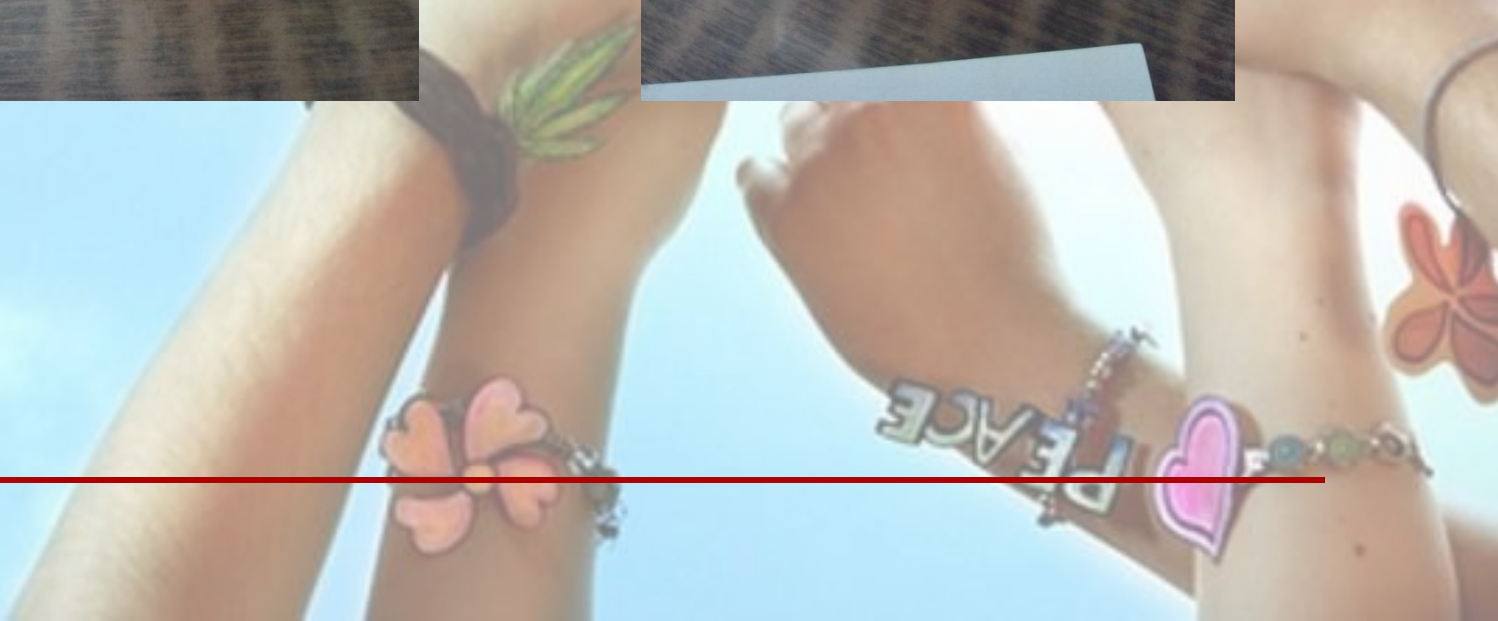
А) Рак желудка аденокарцинома

Б) Злокач оп эпителиального происхождения



Гидроцефалия

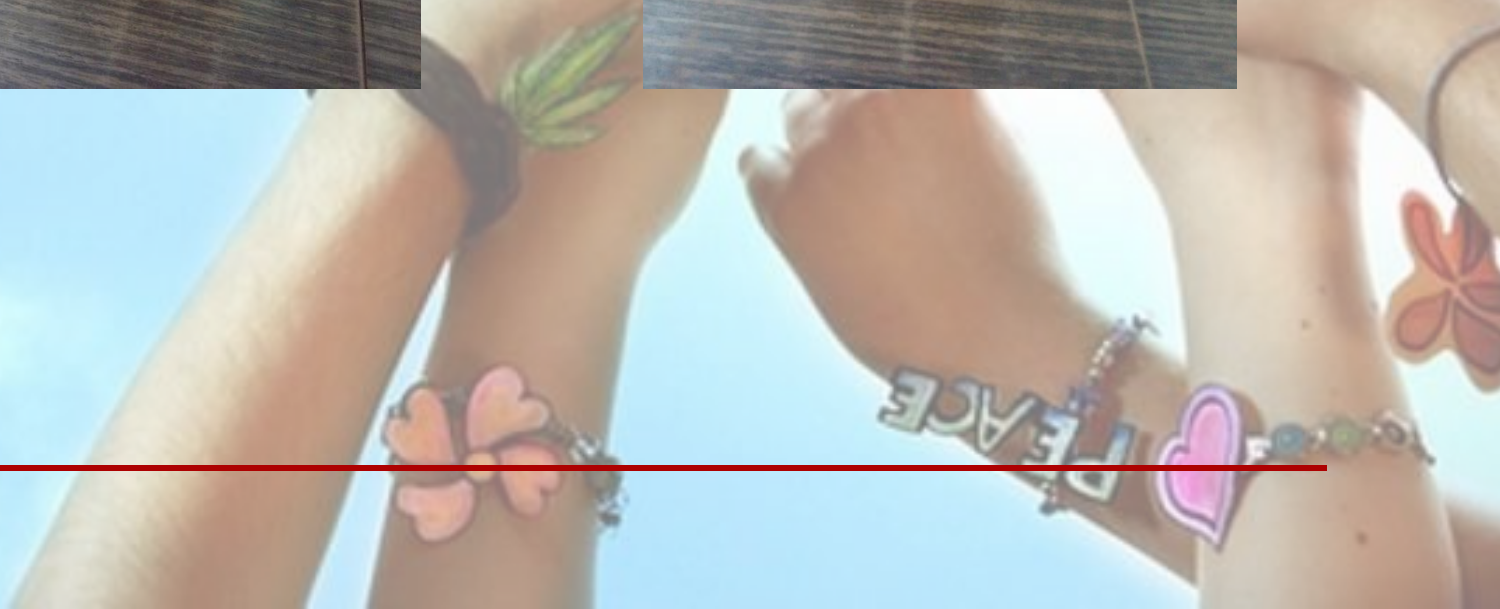
- 1) Дана часть мозга.**
 - 2) Полости мозга расширены, извилины набухшие.**
 - 3) а) внутренняя гидроцефалия**
б) при менингите
-





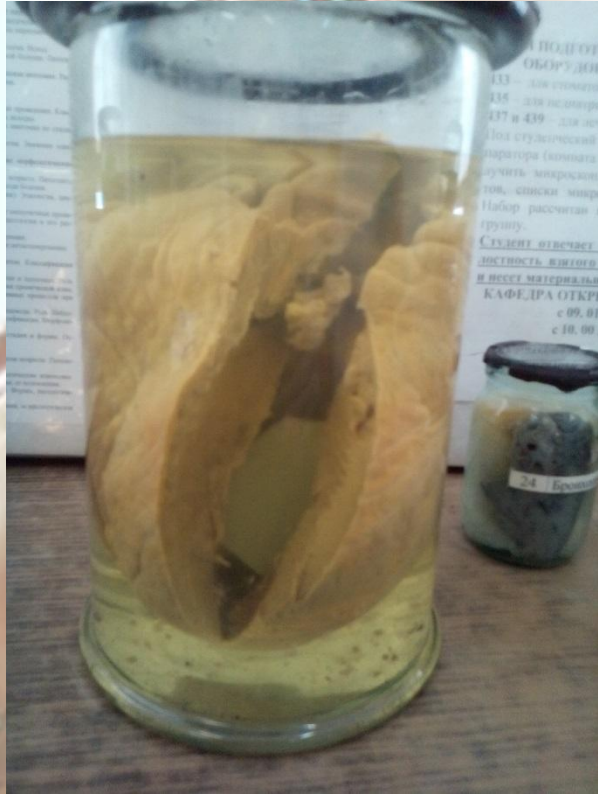


Атеросклероз аорты с пристеночным тромбом





Гипоплазия (аплазия) почки с викарной гипертрофией второй почки



Гипертрофия сердца





Ревматический (бородавчатый) эндокардит





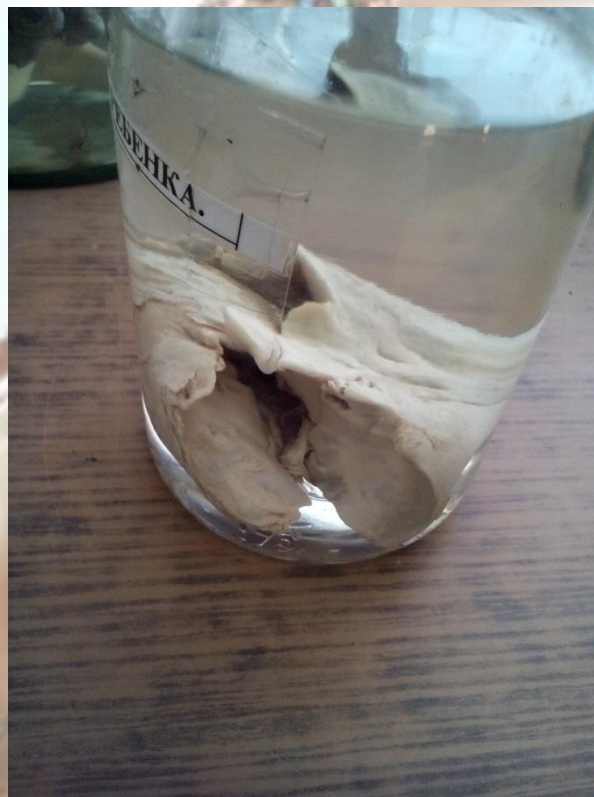




Геморрагия под плевру при асфиксии



Близнецовые пороки развития

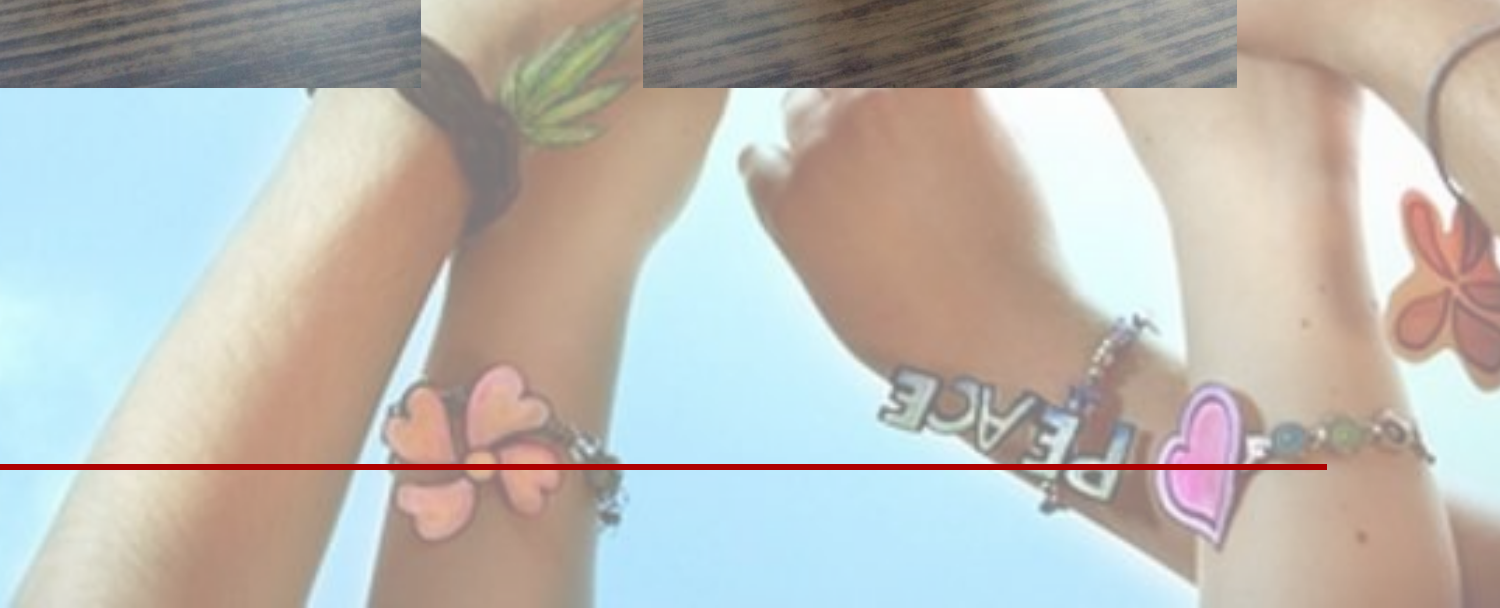


Абсцедирующая пневмония у ребенка



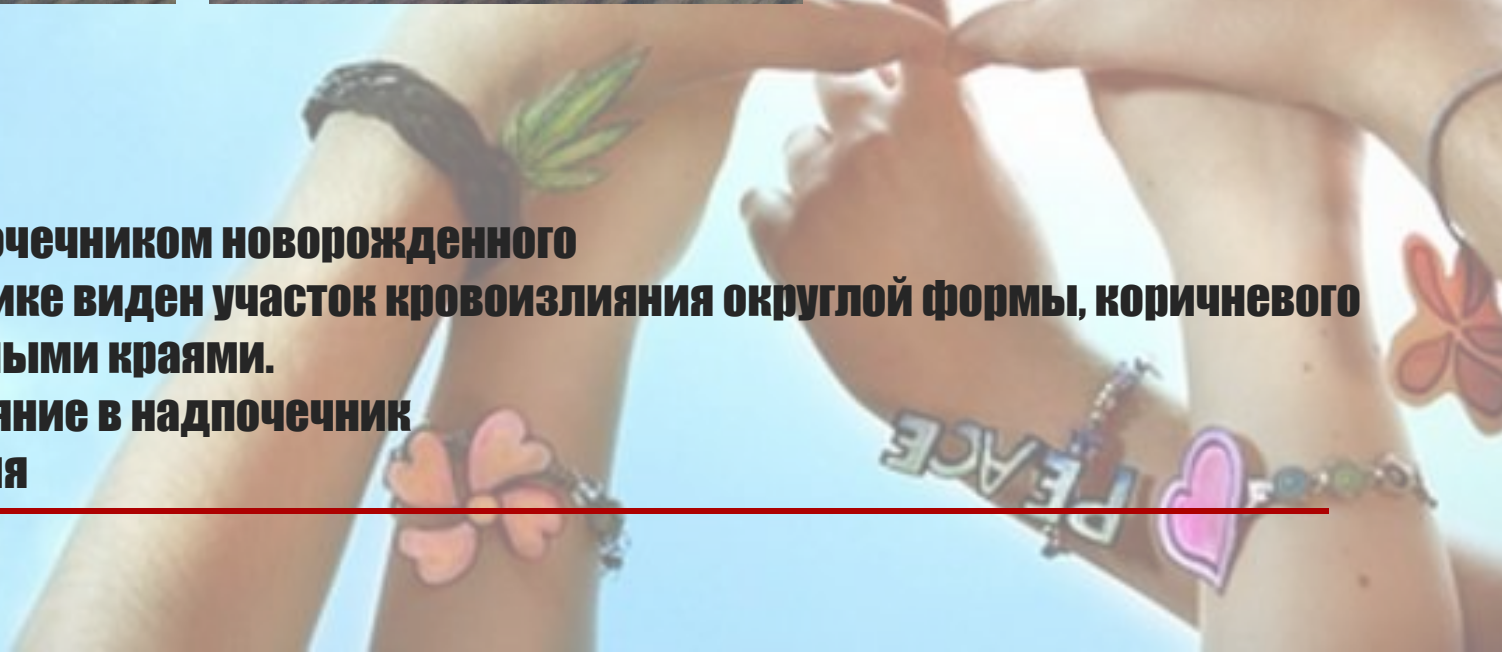
**Легкое при гипертоксическом
гриппе**

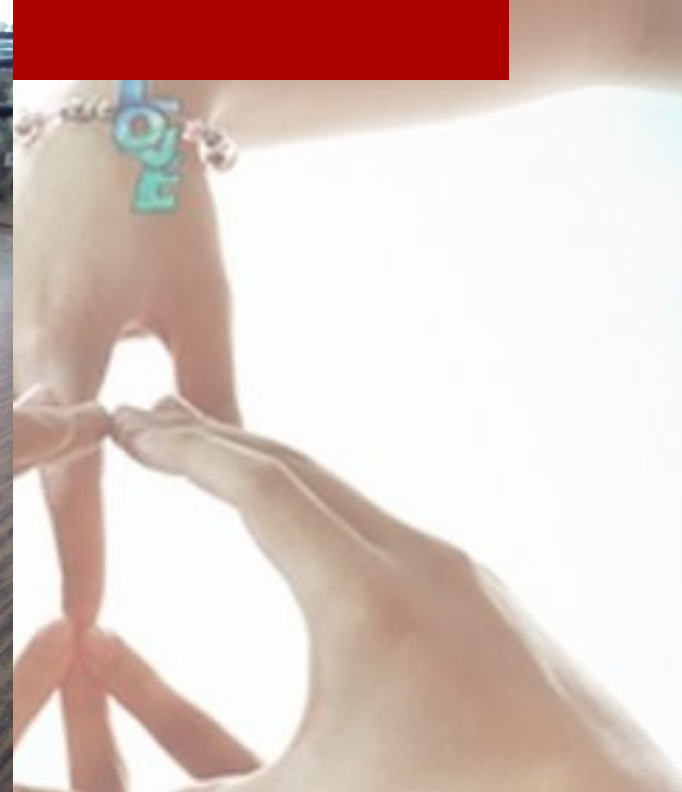
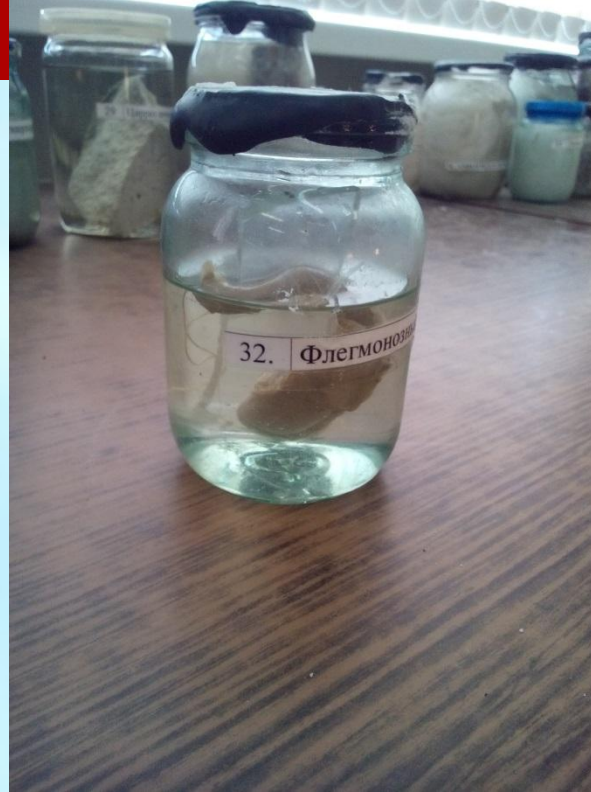






- 1. Почка с надпочечником новорожденного**
 - 2. В надпочечнике виден участок кровоизлияния округлой формы, коричневого цвета, с неровными краями.**
 - 3. А Кровоизлияние в надпочечник
Б. Септицемия**
-





1. Флегмонозный аппендицит

2. отросток увеличен в размерах, серозная оболочка тусклая, полнокровна, на ее поверхности отмечается фибриновый налет. Брыжейка отечная, гиперемирована. На разрезе - 2 полнокровных сосуда.

3. Флегмонозный аппендицит



1. Почка

2. Почка увеличена в размерах, набухшие пирамиды темно-красного цвета, кора серовато –коричневая с красными краплениями

3. А. Скв

~~Б. Острый гломерулонефрит~~



1. почка

2. орган увеличен в размере, плотной консистенции, капсула желтоватого (глинистого) цвета. Нет выраженной границы между корковым и мозговым слоями. Корковое вещество резко расширено. Орган имеет сальный блеск.

3. А. (Стромально-сосудистые дистрофии) ревматизм

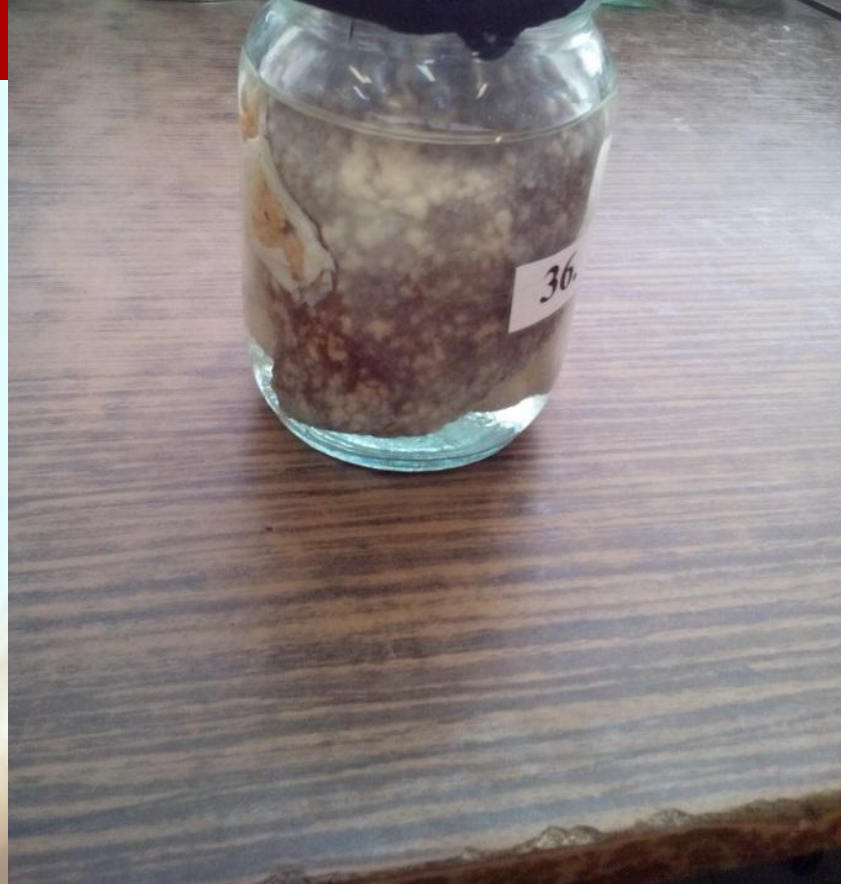
Б. Амилоидоз почки



1. Почка

2. Почка увеличена в размерах, просветы канальцев неравномерно расширены.

**3. А. Острая почечная недостаточность
Б. ОСС**



- 1. Почка**
 - 2. Увеличена в размерах, на поверхности видны очаги кровоизлияния, множественные. Очаги белесоватого цвета, разных размеров.**
 - 3. А Сепсис**
Б Символический нефрит
-



1. Почка

2. Увеличена в размерах, где там должен быть камень...я не могу разглядеть что там....

~~3 А. Мочевой стаз~~

Б. Почечнокаменная болезнь



1. Яичник
2. киста в виде округлого образования диаметром 15 – 20 см с относительно гладкой поверхностью. В полости – волосы, зубы (производные эктодермы). Полость выстлана подобием эпителия кожи, есть сальные железы. Цвет – серый. Полость была заполнена салным жиром
3. Тератома яичника

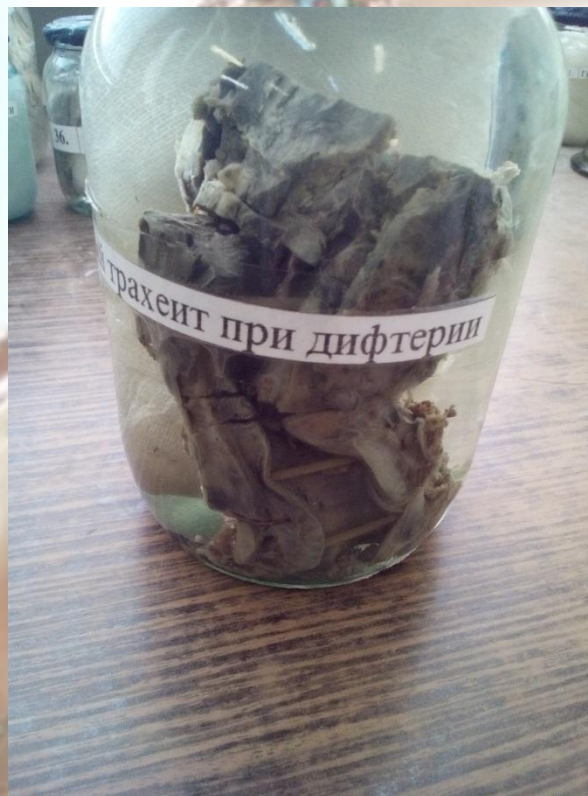


1. Толстая кишка

2. На вершине складок и между складками фибринозная пленка зелено-коричневого цвета. Стенка кишки утолщена, просвет резко сужен

3. А Дифтерия

Б. Фибринозный (дифтеритический колит)



1. Трахея

2. Просвет трахеи резко сужен, видны участки коричневого цвета, мелкоточечные, плотной консистенции, округлой формы.

3 А. Крупозный трахеит

Б. Дифтерия



- 1. Головной мозг**
 - 2. Вещество мозга сочное, полнокровное, извилины уплощены, борозды сглажены, мозг отечен, консистенция его дряблая, в ткани мозга встречаются кровоизлияния.**
 - 3. А Гнойный менингит**
-



- 1. Позвоночник**
 - 2. сужением межпозвоночного пространства, деструкцией тел прилежащих позвонков.**
 - 3. А. Микобактерия туберкулеза
Б. Туберкулезный спондилит**
-



Дан органокомплекс легкие, бронхи, трахея, язык
Очаги казеозного некроза – белесоватые обызвествленные
творожистые массы, плотные, d= 1 см
А) Первичный туберкулез
Б) Туберкулез, регионарный лимфаденит





**Дана часть легкого
Воздушные легкие, на поверхности множественные диффузно
расположенные очаги белесоватого цвета – мiliary бугорки
 $d=1-2\text{мм}$**

А) Миллиарный туберкулез легкого

**~~Б) Гематогенный туберкулез с преимущественным поражением
легких~~**



Дано легкое

Есть кавернозные полости овальной формы $d=2-5\text{см}$, сообщаются с сегментарным бронхом, внутри казеозные массы

А) Кавернозный туберкулез легкого

Б) Туберкулез



Дана часть кости
Костный мозг красный сочный с сероватым оттенком
А) Недифференцированный острый лейкоз
Б) Лейкоз



Плацента при гемолитической болезни

Дана плацента

Неправильной формы, утолщена с одного края, поверхность складчатая, в некоторых местах есть очаги распада ткани, сосуды на плодной поверхности кистозно расширены, извитые.

А) Плацента при гемолитической болезни

Б) гемолитическая болезнь плода



Комплекс внутренних органов при гемолитической болезни

- 1. комплекс внутренних органов новорожденного**
- 2. гепатоспленомегалия, масса легких уменьшена**
- 3. а - гемолитическая болезнь
б - отслойка плаценты**



Врожденный порок сердца

1) сердце

2) гипертрофия правого желудочка, расширение ствола и ветвей легочной артерии

3) дефект межжелудочковой перегородки (как пример врожденного порока сердца)

врожденный порок сердца



Поликистоз почек

1) поликистоз почки

2) Почка напоминает большие виноградные гроздья. Множество кист различной величины и формы, заполнены серозной жидкостью, коллоидными массами. Кисты выстланы кубическим эпителием. Почечная ткань между кистами атрофирована.

3) А) поликистоз почки

Б) наследственное нарушение аутосомно – доминантного типа