

## Тема 6.

Макроекономічна рівновага  
у моделі «сукупний попит-  
сукупна пропозиція»

## *План Лекції № 6*

1. Загальна макроекономічна рівновага:  
модель сукупного попиту та сукупної пропозиції.
2. Макроекономічна рівновага. Модель мультиплікатору Кейнса.

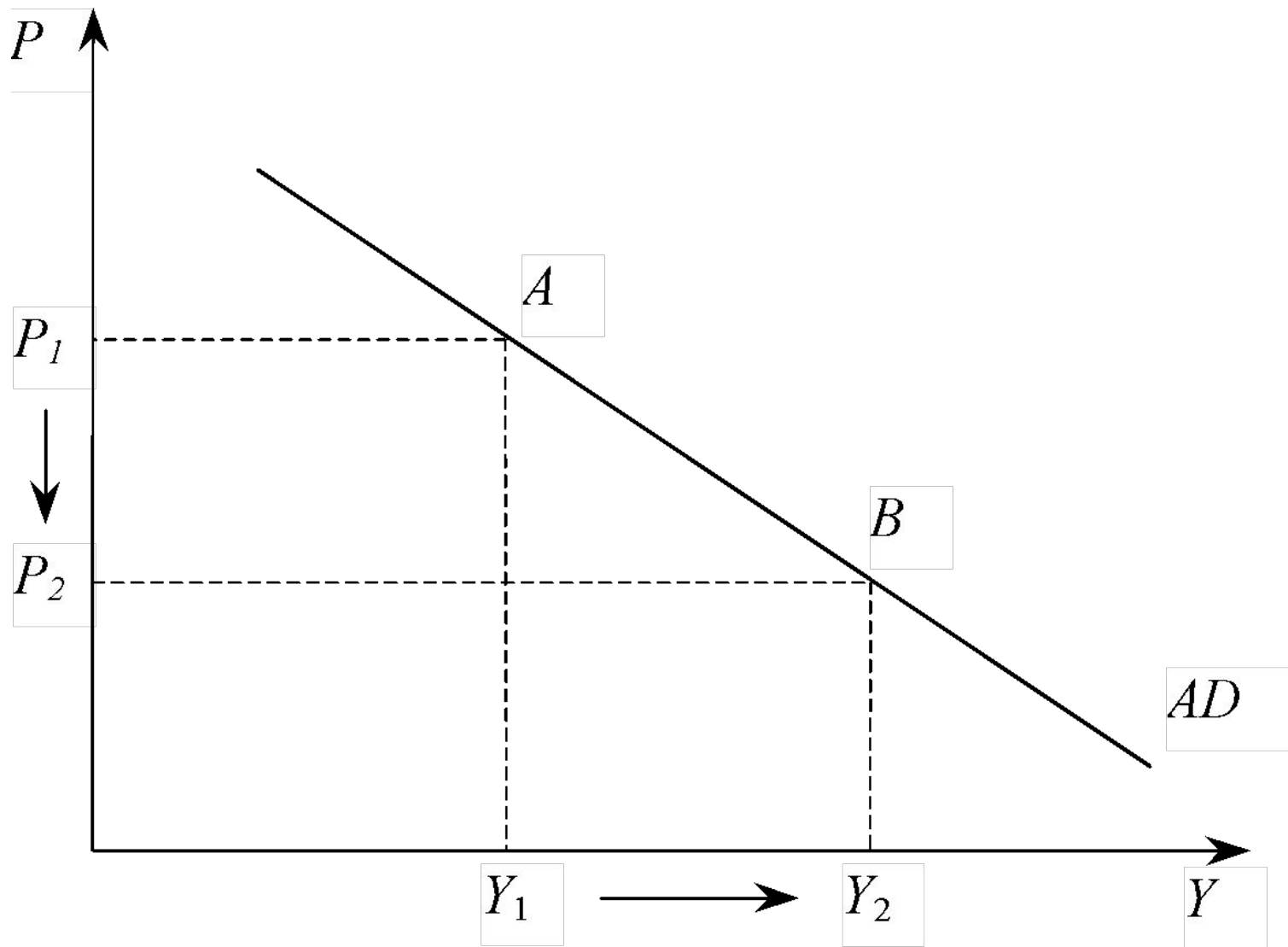
# Компоненти загальної рівноваги в моделі AD-AS

1. Реальний обсяг виробництва - yield (Y);
2. Загальний рівень цін - price (P);
3. Сукупний попит – aggregate demand (AD);
4. Сукупна пропозиція – aggregate supply (AS);
5. Рівноважний стан ( $AD = AS$ ).

# Сукупний попит

- *Сукупний попит* - сума усіх витрат на кінцеві товари і послуги, зроблені в економіці.
- Він відбиває зв'язок між обсягом сукупного випуску, на який пред'явлений попит і загальний рівень цін в економіці.
- При відсутності обмежень з боку виробництва, а також при відсутності сильної інфляції ріст сукупного попиту стимулює збільшення обсягу випуску і зайнятості, роблячи незначний вплив на рівень цін.
- Якщо економіка близька до стану повної зайнятості, ріст сукупного попиту викликає не стільки збільшення обсягу випуску(тому що всі потужності задіяні), скільки ріст цін.
- *Крива сукупного попиту AD* показує кількість товарів і послуг, що споживачі готові придбати при кожному рівні цін.

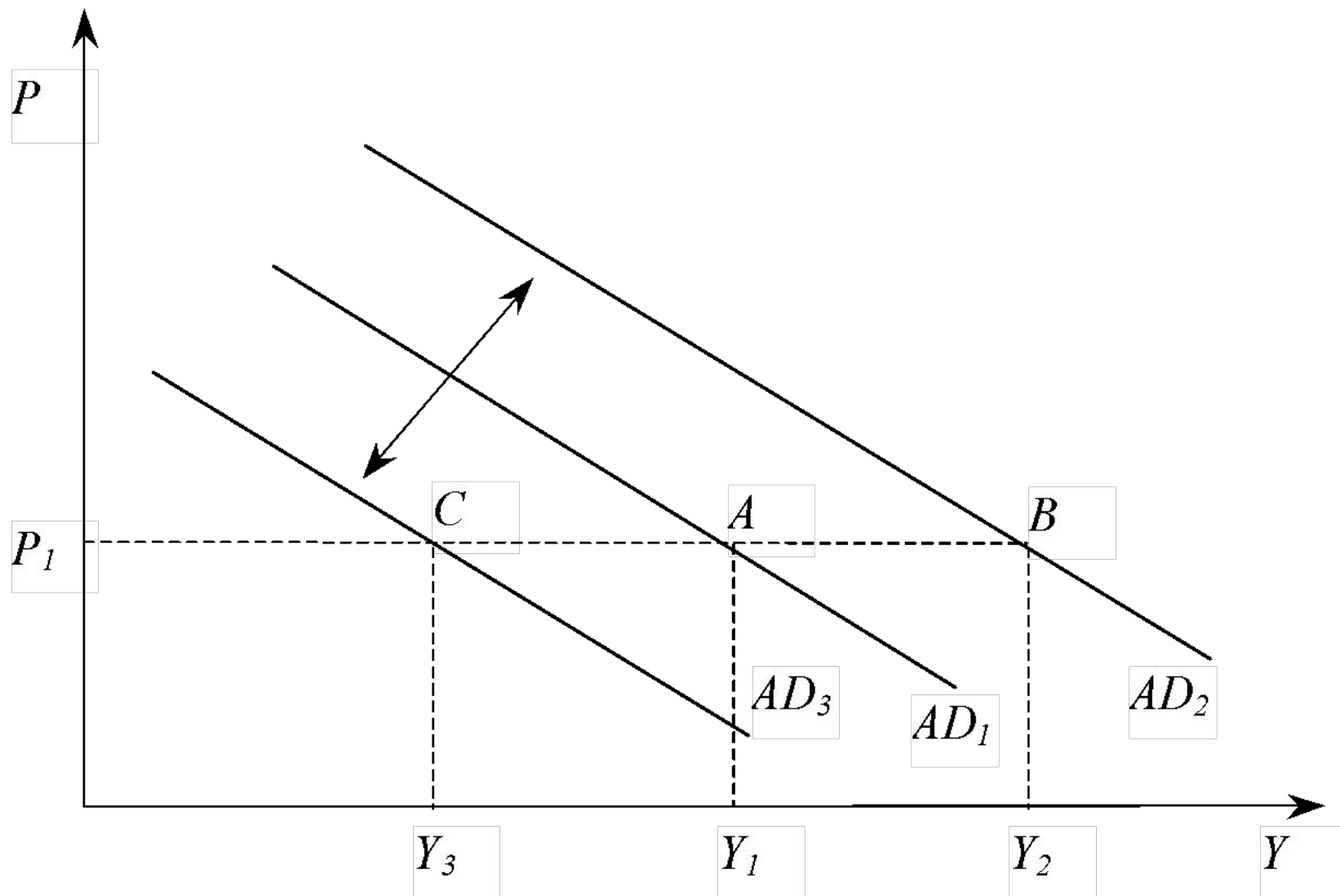
# Крива сукупного попиту



# Нецінові чинники сукупного попиту

Компонент сукупного попиту	Неціновий чинник
1. Споживчий попит	Особистий дохід домогосподарств Податки на доходи фізичних осіб Багатство домогосподарств Запозичення домогосподарств Очікування домогосподарств
2. Інвестиційний попит	Процентна ставка Технічний прогрес Рівень забезпеченості основним капіталом Податки на прибуток підприємців Ділові очікування
3. Урядовий попит	Державні закупівлі
4. Іноземний попит	ВВП інших країн Валютний курс Торговельна політика

# Зміни сукупного попиту під впливом нецінових факторів

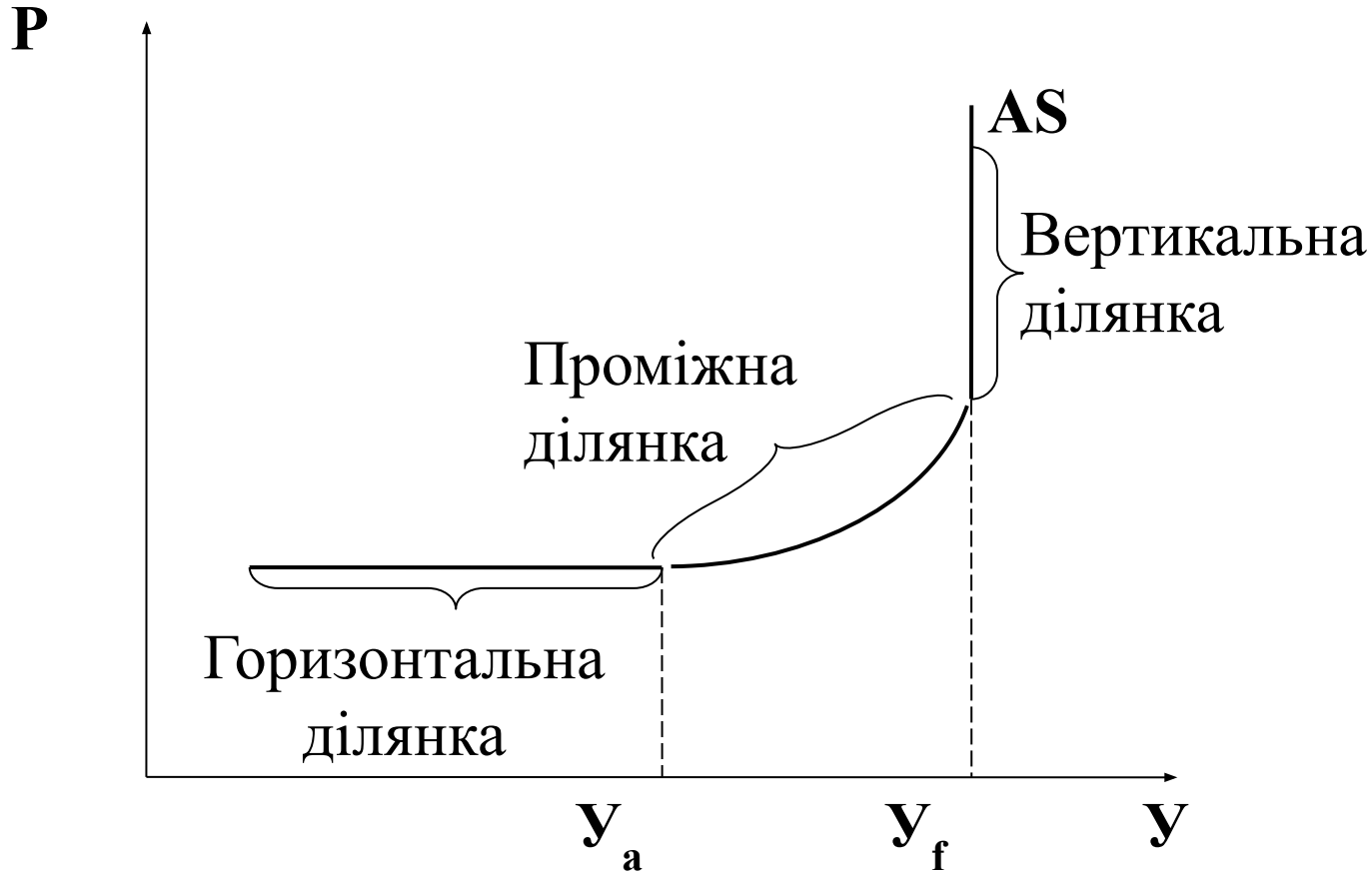


# Сукупна пропозиція

- *Сукупна пропозиція* - це загальна кількість кінцевих товарів і послуг, наявних в економіці (у вартісному вираженні). Це поняття часто використовується як синонім ВВП.
- *Крива сукупної пропозиції* - показує який обсяг сукупного випуску може бути запропонований на ринок виробниками при різних значеннях загального рівня цін в економіці.



# Крива сукупної пропозиції



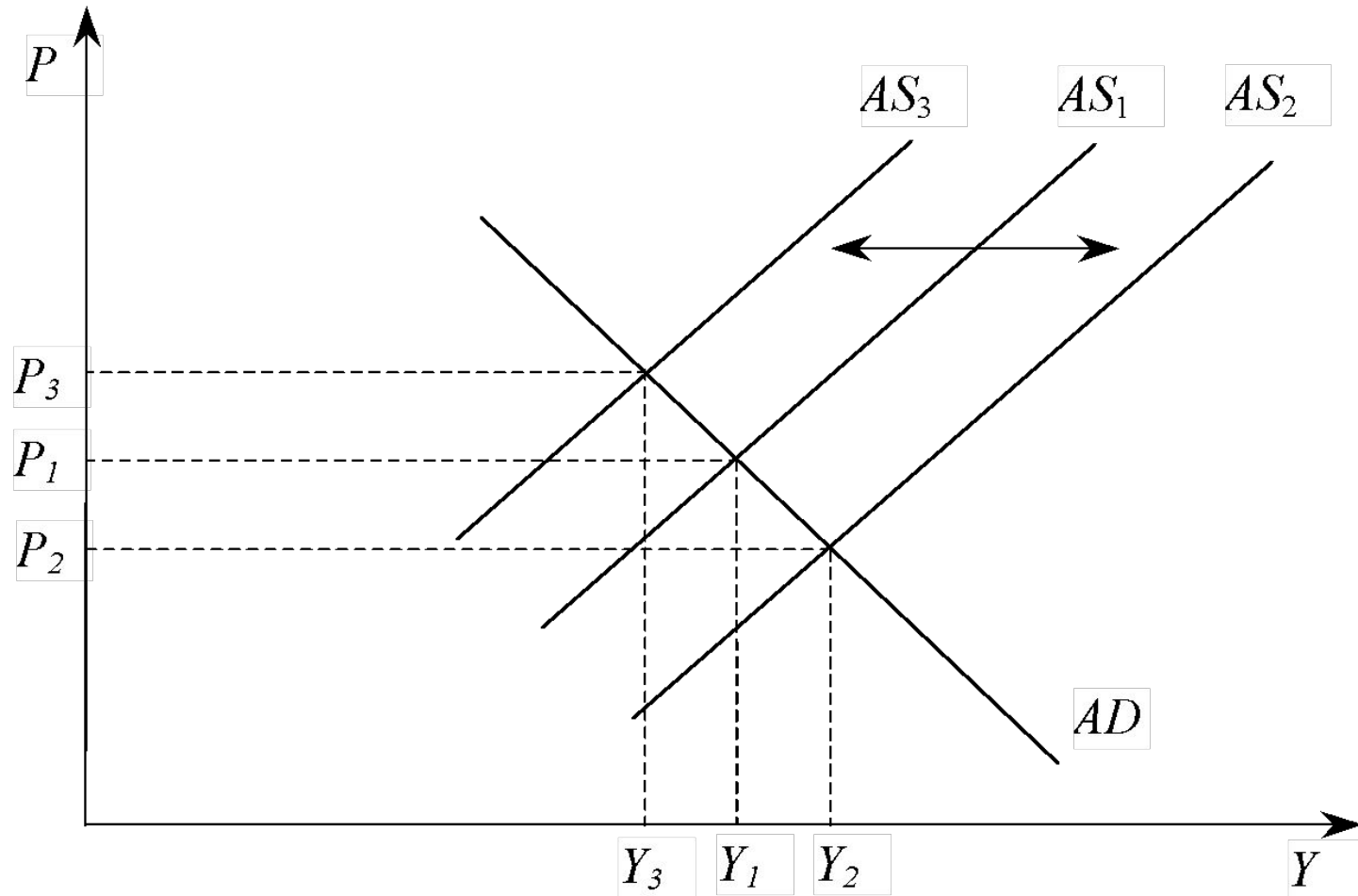
# Нецінові чинники сукупної пропозиції

До основних нецінових чинників короткострокової сукупної пропозиції можна віднести такі:

- 1) ресурсові ціни (ціни на ресурси);
- 2) продуктивність ресурсів;
- 3) субсидії підприємствам і податки на підприємства.

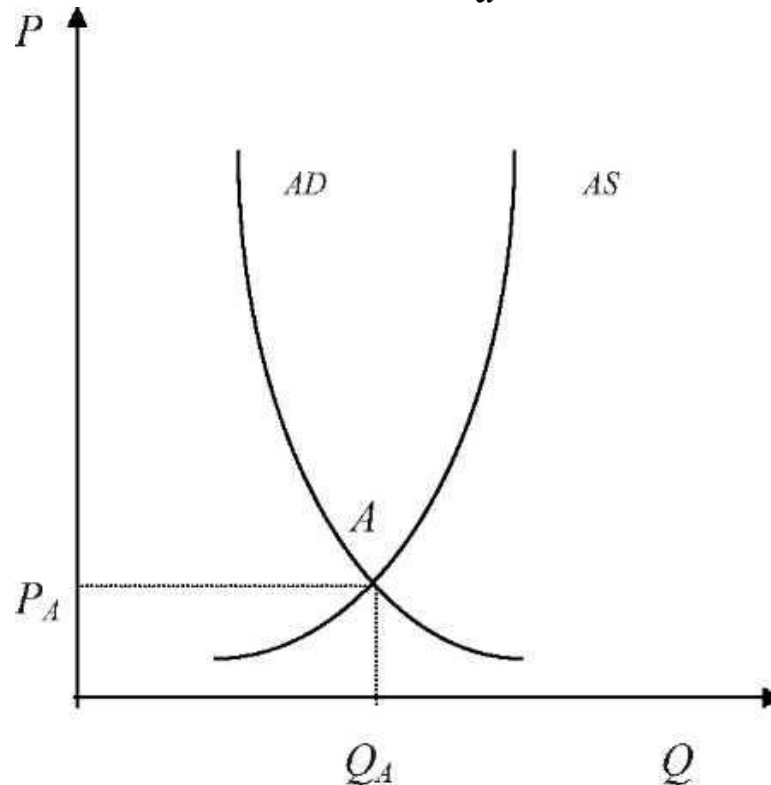
Серед нецінових чинників сукупної пропозиції найбільш мінливими є *ресурсові ціни*.

# Зміни у сукупній пропозиції



# Макроекономічна рівновага в моделі AD-AS

- Точка перетинання кривої сукупного попиту  $AD$  і кривої сукупної пропозиції  $AS$  - точка рівноваги, що визначає рівноважний рівень цін ( $P_A$ ) і рівноважний реальний обсяг національного виробництва ( $Q_A$ ).



# Рівновага в класичній економічній теорії

- Навряд чи можлива ситуація, у якій рівень сукупних витрат  $Y=C+I+G+X$ , буде недостатній для закупівлі продукції при повній зайнятості ресурсів (тобто навряд чи можлива ситуація  $AD \neq AS$ ).
- Навіть якщо ця ситуація виникає, то негайно зміниться заробітна плата, ціни, ринкова ставка % і в слід за спадом сукупного попиту відбудеться швидкий і незначний спад виробництва, що стабілізує ситуацію.
- Грошовий ринок завжди гарантує рівність інвестицій і заощаджень і повну зайнятість ресурсів.

# Кейнсіанська критика класичної рівноваги

- Кейнсіанська економічна теорія заперечує таке саморегулювання.
- У період Великої депресії, Дж. Кейнсу вдалося довести, що повна зайнятість у нерегульованій економіці може виникнути тільки випадково: ут.  $A$  встановлюється рівновага  $AD=AS$ , однак рівноважний обсяг виробництва  $Y_0 < Y^*$ .
- Однією з причин розбіжності є невідповідність планів інвестицій і заощаджень.

# Мультипликатор Кейнса

- коэффициент, равный обратной величине предельной склонности к сбережению (ПСС) —  $1/\text{ПСС}$  или обратной величине разницы единицы и предельной склонности к потреблению (ПСП) —  $1/(1-\text{ПСП})$ . Данный коэффициент показывает, насколько увеличится национальный доход в результате первоначальных инвестиций.
- Первоначальные инвестиции порождают прирост национального дохода, поскольку лишь частично пойдут на сбережение, часть будет потрачена (потреблена), вследствие чего произойдет новый прирост национального дохода, но вновь меньший из-за откладываемых сбережений и так далее.
- Рассмотрим на примере. Допустим, жители страны в среднем из 10 заработанных рублей проедают 8, а два кладут в банк. Их предельная склонность к сбережению равна  $2/10 = 1/5$ .

# Заощадження та споживання

- *Заощадження ( $S$ )* - неспожита частина доходу ( $Y$ ).
- *Найпростіша функція споживання ( $C$ )* має вигляд:
  - $C = C_0 + c' \times Y$ ,
  - де  $C$  - споживчі витрати;
  - $C_0$  - автономне споживання;
  - $c'$  - гранична схильність до споживання;
  - $Y$  – наявний дохід (після податкових відрахувань).



# Середня та гранична схильності до споживання

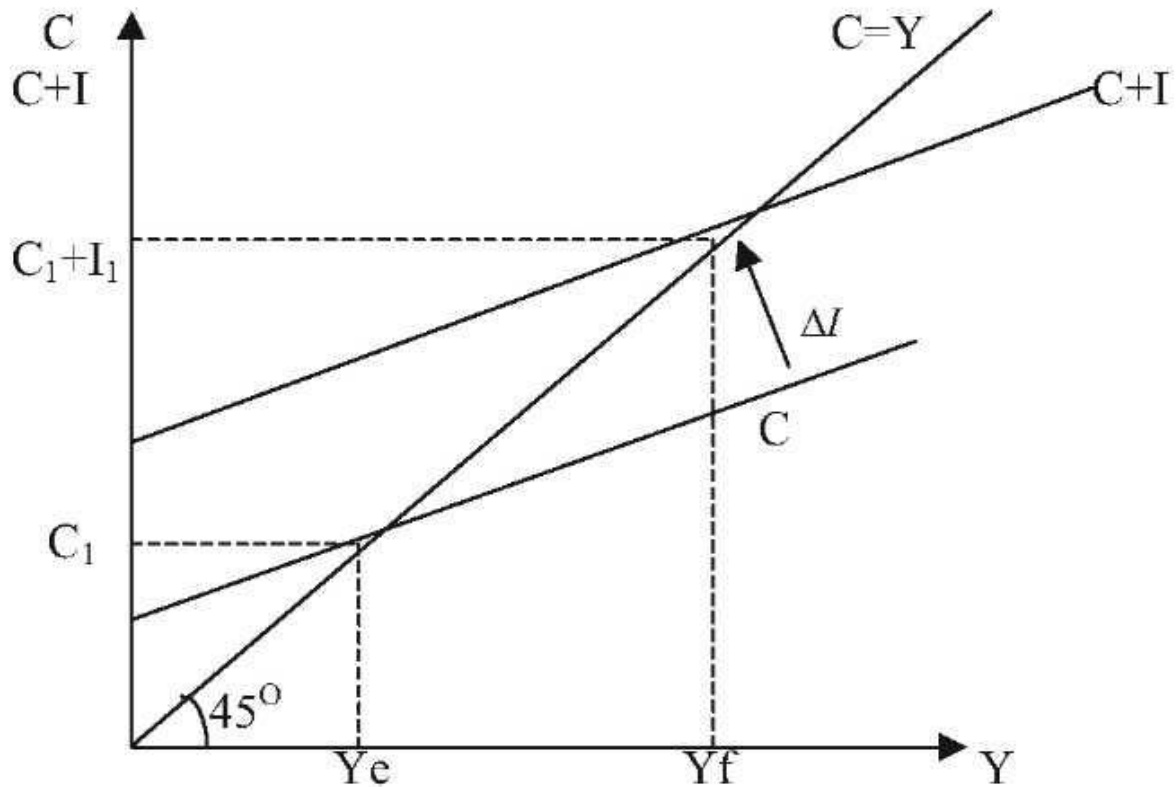
- *Середня схильність до споживання* (average propensity to consume) - частка витрат (C) у доході  $Y_d$  (Y):

$$c = \frac{C}{Y}.$$

- *Гранична схильність до споживання* (marginal propensity to consume - частка приросту витрат на товари і послуги в будь-якій зміні розміщеного доходу.

$$c' = \frac{\Delta C}{\Delta Y}.$$

# Рівновага в моделі затрати-випуск



$$\Delta Y = Y_f - Y_e$$

$$\Delta Y = m \Delta I^a$$