

# Резьба по дереву



Выполнила : Фазылова Ангелина  
Руководитель: Романова И.Н.

- \* Резьба по дереву — вид декоративно-прикладного искусства (также резьба является одним из видов художественной обработки дерева наряду с выпиливанием, токарным делом)
- \* Строгой классификации не имеет, поскольку в одном и том же изделии могут сочетаться разные виды резьбы.



# История ремесла

- \* В русском народном творчестве издавна особое место занимала домовая резьба. Это нашло отражение в старинных песнях, былинах: " Во тёмном бору богатый дом стоит, весь убран, приукрашен", или "Крыльчушко красное, с точёными балясами, с переходами брусчатыми"! Деревянные узоры на русских избах как застывшая прекрасная музыка, как песня о любви к родному дому, к отчему краю.
- \* Народные мастера, прекрасно понимая декоративную прелесть бревенчатой, рубленой стены, не стремились к излишеству орнаментации, не делали украшений там, где они не были оправданы конструкцией дома.
- \* Деревянной резьбой украшали карнизы фронтонов, слуховые окна, фризные доски, наличники и ставни окон, крыльцо, ворота, калитки. Она стала неизменной спутницей архитектуры крестьянского и городского жилища. И сейчас отчётливо видно пристрастие наших предков к украшению своего дома деревянным кружевом. Оно делало его ценным памятником архитектуры, в котором сочетались простота форм, естественность с разнообразием приёмов выполнения различных видов резьбы.

- \* Истоки русского народного искусства уходят в далёкое прошлое, обнаруживая, явные языческие корни.
- \* В вещественных памятниках древности (и на постройках) есть схематические рисунки, не являющиеся изображениями предметов среды обитания человека. Они часто выглядят как орнамент, но это символы с глубоким смыслом: в дописьменную эпоху ими фиксировались важные знания, понятия, представления о мире.
- \* Славянское язычество заключалось в прославлении жизненных сил природы, плодородия земли, прежде всего.
- \* С годами и веками символический смысл кружков, треугольников, крестов был забыт, и они превратились в орнамент, который передавался из поколения в поколение, освещённый традицией. Можно попытаться и сегодня проникнуть в прошлое, разгадать первоначальный смысл орнамента деревянного узора домов, попытаться стать ближе к предкам. В современном крестьянском искусстве архаические элементы как элементы декора практически утратили заклинательный смысл. Но орнамент мало изменился за века, по-прежнему: зооморфный, антропоморфный, геометрический и растительный.



# Ремесло в Вятском крае.

- \* Вятские кустари прежде всего мастера – древоделы, обратили на себя внимание не только проезжих знаменитостей. Они имели славу далеко за пределами губернии благодаря зимогорам, которые по осени, сложив в мешок нехитрый инструмент, уходили плотничать и столярничать в Москву, Петербург, древние города Поволжья и в новые –на Урал и Сибирь. Умножали этот товар и скупщики, которые развозили вятский товар на судах по рекам, а после по железной дороге. К выставкам разного ранга мастера начинали готовиться заранее и тщательно, чтобы показать свой товар «лицом».



- \* Яркой страницей художественного творчества вятских мастеров являются иконостасы



\* **Орнаментальная резьба** по дереву, выполняется мастерами высоким рельефом, отличается исключительным разнообразием растительных форм. Основная масса резьбы помещается на колоннах, кронштейнах, карнизах и воротах. Главный мотив резчиков – растительный мир: виноградная лоза, листья и ветки аканта, цветы, орехи в чашечках, которые переплетаются с завитками, бусинками, образуют богатую игру света и тени.



# Виды резьбы по дереву

- \* Условно можно выделить три основных типа:
- \* сквозная резьба (сюда относится пропильная и прорезная резьба)
- \* глухая резьба (все подвиды рельефной и плосковыемчатой резьбы)
- \* скульптурная резьба
- \* домовая резьба (является отдельным направлением, поскольку может сочетать в себе все три вышеперечисленных типа).
- \* Условная классификация видов резьбы выглядит следующим образом:



# Сквозная резьба



- \* Сквозная (ажурная) резьба — подразделяется на собственно сквозную и накладную, имеет два подвида: прорезную резьбу (сквозные участки прорезаются стамесками) Сквозная (ажурная) резьба — подразделяется на собственно сквозную и накладную, имеет два подвида: прорезную резьбу (сквозные участки



# Плосковыемчатая резьба

Плосковыемчатая резьба характерна тем, что её основой служит плоский фон, а элементы резьбы углубляются в него, то есть нижний уровень резных элементов лежит ниже уровня фона. Выделяют несколько подвидов такой резьбы:

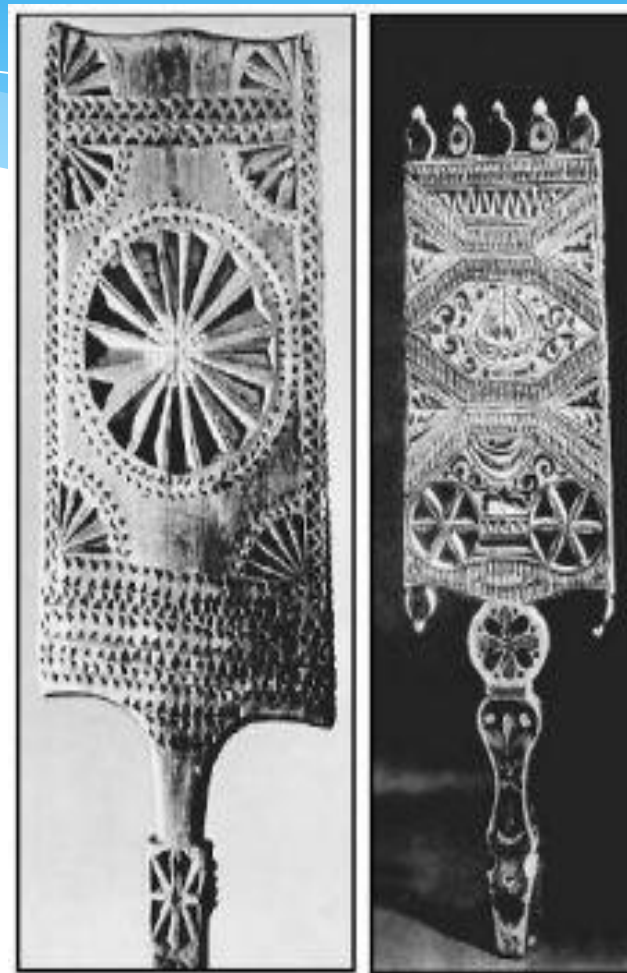
- \* контурная резьба — самая простая, единственным её элементом является канавка. Такие канавки-желобки и создают рисунок на плоском фоне. В зависимости от выбранной стамески канавка может быть полукруглой или треугольной. Полукруглая прорезается полукруглой стамеской, а треугольная — резцом-уголком, угловой [стамеской](#) контурная резьба — самая простая, единственным её элементом является канавка. Такие канавки-желобки и создают рисунок на плоском фоне. В зависимости от выбранной стамески канавка может быть полукруглой или треугольной. Полукруглая прорезается полукруглой стамеской, а треугольная — резцом-уголком, угловой стамеской или обыкновенным [ножом](#) в два приёма.
- \* скобчатая (ногтевидная) резьба — основным элементом является скобка (внешне похожа на след, оставляемый ногтем при надавливании на любой мягкий материал, отсюда и пошло название ногтевидная) — полукруглая насечка на плоском фоне. Делается такая насечка полукруглой [стамеской](#) скобчатая (ногтевидная) резьба — основным элементом является скобка (внешне похожа на след, оставляемый ногтем при надавливании на любой мягкий материал, отсюда и пошло название ногтевидная) — полукруглая насечка на плоском фоне. Делается такая насечка полукруглой стамеской в два приёма: сначала [стамеску](#) углубляют в дерево перпендикулярно поверхности, а затем под углом на некотором расстоянии от первого надреза. В результате получается скобка. Множество таких скобок разных размеров и назначения от



основных элемента: выполняется резьба в два торцевых элемента, которые соединяются в единый элемент. Делается с помощью различных угловых стамесок, витейки, соты,

# Геометрическая резьба

- \* Многие простейшие орнаменты, воспринимаемые современными людьми как немудреная попытка украсить вещь, в свое время несли символическое значение, в котором воплощались представления умельца – крестьянина о мироздании.
- \* Со временем магическая функция древней символики забылась, на первый план начала выступать ее эстетическая сторона.
- \* Еще в 20-х годах XX столетия на вятских базарах можно было купить изделия, украшенные резьбой.



# Рельефная резьба

- \* Рельефная резьба характерна тем, что элементы резьбы находятся выше фона или на одном уровне с ним. Как правило, в этой технике выполняются все резные панно. Выделяют несколько подвидов такой резьбы



# Скульптурная резьба

- \* Отличительная особенность — наличие скульптуры — изображения отдельных фигур (или групп фигур) людей, животных, птиц или других объектов. Фактически, является самым сложным видом резьбы, поскольку требует от резчика объёмного видения фигуры, чувства перспективы, сохранения пропорций. Отдельным подвидом её считается богородская резьба.



СПАСИБО ЗА ВНИМАНИЕ!