



Астры. 2003г.

Акварель

Изображение предметного мира – натюрморта.

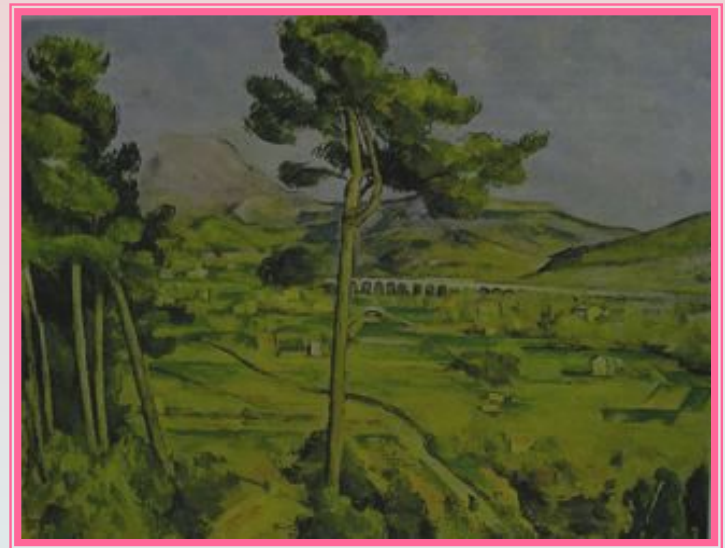
Живопись натюрморта акварельными красками.

(2 урока)

« Акварель относится к загадочному разряду стариннообразных искусств, вечно скитающих на распутье живописно-графических исканий...» Владимир Бабияк



З.Серебрякова Пейзаж



Поль Сезанн Пейзаж с сосной

Исторические сведения

Акварель представляет собой живопись водяными красками, наносимыми тонкими слоями на картон или бумагу белого цвета, которые, просвечивая, выполняют роль белил.

На протяжении истории изобразительного искусства способы и методы работы акварелью в живописи постоянно менялись. Еще в глубокой древности египтяне выполняли изображения на папирус. В средние века акварельными миниатюрами украшались рукописные книги. В эпоху возрождения широко пользовались акварелью итальянские и немецкие художники, в частности Альбрехт Дюрер. В XVII в. акварель широко применялась в Голландии и Фландрии в пейзажном, портретном и бытовых жанрах.

Акварель широко использовалась при создании архитектурных проектов, разработке планов городов, парков. В XIX в. художниками разных стран создано очень много акварельных работ, показывающих широкие возможности акварели как живописного материала.



Летящие. 2006 г.

Оборудование для акварели

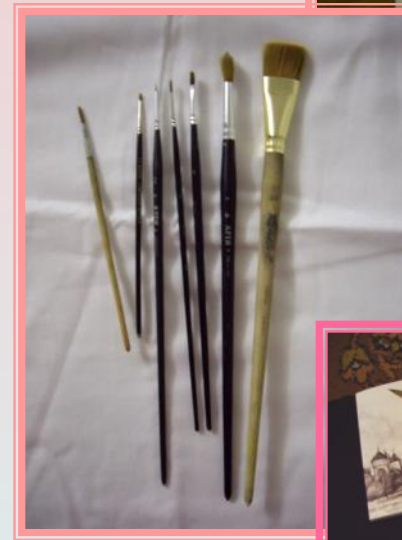
Художественная промышленность выпускает специальные сорта бумаги для акварели называемыми **торшонами**. Критерии при выборе **бумаги** для акварельной живописи - плотность и зерно. Зерно может быть крупным, средним и мелким. Бумага должна хорошо впитывать воду и сохранять влажность некоторое время.

Палитра – лучше всего из белого, хорошо смачиваемого водой пластика. Бумага для палитры не пригодна, так как впитывает часть цветового пигмента краски.



Кисти. Большой беличьей кистью можно делать крупные заливки, но почти невозможно работать над мелкими деталями: Для этой цели хороши плоские колонковые кисти. Такой кистью любого размера, если ее повернуть бочком, острием «лопаточки» можно провести ровную акварельную линию.

Среди акварельных красок в нашей стране большой популярностью у художников пользуются краски Санкт-петербургского завода. Красочные наборы «Ленинград», «Белые ночи», «Ладоба», «Черная речка». Цветовой состав данных наборов приближен к естественным природным цветам.



Лессировки

- В живописной работе акварельный этюд выстраивается слоями, от светлых к темным тонам. Соответственно, нам не всегда удастся достичь по-настоящему темного цвета только одним слоем краски. Таким образом, самый темный цвет достигается путем нанесения одного слоя на другой до тех пор, пока не получится желаемая глубина цвета. Этот метод нанесения слоев краски называется **лессировка**. По технологии каждый красочный слой должен полностью высохнуть до того, как на него будет положен следующий слой.
- Это «классическая» акварельная техника.



Кольцо
2001



Розовая песня



Бокал 2001

Метод «a la prima»

Работу акварелью методом «a la prima» можно выполнять как по сухой, так и по сырой бумаге (перед работой красками лист смачивается водой и слегка просушивается) нанесенные на влажную бумагу краски немного растекаются и получаются очень красивые мягкие переходы и оттенки цвета. Для обогащения цвета можно вливать краску в еще не просохший предварительно положенный мазок.

Особенностью метода является то, что этюд выполняется за один сеанс (4 учебных часа).

Цвет каждой детали постановки берется сразу, в полную силу. Живопись выполняется в один слой.



Комнатный
цветок. 2004г.



Розы сохнут. 2003

По сырому

- Следующий метод включает в себя нанесение новых цветов до того, как высохли первые слои краски. Его считают **методом «по-сырому»**. По выполнению существенно отличается от классического метода лессировки, но часто используется в живописной практике. Многие отечественные художники выполняют свои картины именно в этой манере (таким методом в своей практике пользуется известный интинский художник Виталий Трофимов). Главная проблема этого метода, что его очень сложно контролировать – краска продолжает двигаться до тех пор, пока не просохнет.



Голубые розы. 2005г.

Постановка натюрморта

- ☀ К постановке натюрморта для работы с натуры следует подходить достаточно серьезно, т.к. от первого впечатления, полученного от восприятия натурной постановки, зависит результат живописи.
- ☀ Содержание натюрморта зависит от задач, которые мы ставим в проведении учебного занятия. В нашем случае мы можем прибегнуть к натюрморту, который содержит букеты и фрукты.
- ☀ Можно воспользоваться примером постановки натюрморта художниками, изучив репродукции их картин.
- ☀ Как вариант усиления мотивации к выполнению этюда, можно предложить составить постановку самим обучающимся. Настрой и чувства участников, вызванные восприятием составленного ими натюрморта, должно помочь в ходе практической работы.



Полевые цветы. 2006г.

Мазок



Осенний букет. Лаватеры.

В живописи акварельными красками можно использовать еще один метод, позволяющий использовать характер и динамику **мазков кисти**. Хотя в акварели мазки кистью не столь видны, как в работе масляными красками, они все равно активно применяются как интересный метод работы. Естественно, что разные кисти дают разные мазки, поэтому следует изучить технические возможности вашего набора кистей.

Еще одно название метода - метод мозаичного (инкрустационного) письма. В технике акварели очень интересен с творческой точки зрения.

Последовательность выполнения этюда

- Выполнение подготовительного рисунка под живопись
- В первом слое, используя метод заливки (технически заливка выполняется сверху вниз, цвет вливается один в другой, создавая необходимые цветовые переходы).
- Выполнение второго слоя. Работа ведется методом лессировки. Если в первом шаге мы не достигли необходимых тональных или цветовых отношений, наблюдаемых в натурной постановке, то в работе над вторым слоем, следует уточнять тональные отношения изображаемых объектов.
- Следующий шаг позволяет уточнить или прорисовать кистью характерные детали изображаемых предметов натюрморта.
- Задача этого этапа обобщение: подчинение незначительных, второстепенных элементов постановки главному предмету и общему цветовому впечатлению. Задача этого этапа обобщение: подчинение незначительных, второстепенных элементов постановки главному предмету и общему цветовому впечатлению.

Последовательность выполнения этюда



Красный натюрморт
2006



Литература

- Кирцер Ю.М. Рисунок и живопись. – М.: 2005.
- Одноралов Н. В. Материалы, инструменты и оборудование в изобразительном искусстве.—М.: 1988.
- Петров Н.Г. О приемах работы акварелью./ Уроки изобразительного искусства.// Юный художник. - № 3. – 2006.
- Пучков А. С., Триселев А. В. Методика работы над натюрмортом.—М.: 1982.
- Сопин О. Умение видеть./ Уроки изобразительного искусства.// Юный художник - №7 – 2006.
- Сопин О. О чем говорят краски./ Страничка учителя.// Юный художник. - №10. – 2005.
- Трошичев А.А. Акварель. Пейзаж. /Пленэрная практика.// Изобразительное искусство в школе. - № 4. – 2005.
- Материал и его технологические особенности./ Юному художнику на заметку.//Изобразительное искусство в школе. - №3 – 2006.
- В презентации использованы авторские работы составителя.