

*Геометризм  
в национальном коми  
орнаменте  
(национальный, региональный  
компонент)*

*Маевская З.А*

2012 г.

# НАЦИОНАЛЬНЫЙ РЕГИОНАЛЬНЫЙ КОМПОНЕНТ

**Орнамент** - это узор, основанный на повторе и чередовании составляющих его элементов. Орнамент может изображать конкретные формы – листочки, цветы, насекомых, птиц – с достаточно большим приближением к натуре и менее конкретные, обобщенные формы – прямоугольники, треугольники, круги, ромбы и т.д.

**Орнамент** – это основное композиционное начало предметов. Назначение орнамента – украсить поверхность предмета, подчеркнуть его форму. Украшения из узоров и орнаментов в нашем крае можно встретить повсюду: на зданиях театров, вокзалов, клубов, в интерьерах помещений, на предметах быта (мебели, шкатулках, книгах, на одежде и т.д.



Каждая эпоха, каждая нация выработала свою систему орнамента. По ней можно безошибочно определить и время, и страну где была создана та или иная вещь. В орнаменте получают отражение национальные мотивы, особенности растительного и животного мира. Так в орнаментах севера встречаются хвоя, еловые шишки, фигуры оленей, но особое предпочтение, получил геометрический орнамент. Линейно-геометрический орнамент с преобладанием диагонально-геометрических узоров чрезвычайно развит в традиционном искусстве не только коми, но и других восточных финно-угров (удмуртов, хантов, манси), а также ненцев. Геометрический орнамент использовался мастерами в резном декоре деревянных и берестяных изделий в узорном ткачестве, вязании, вышивке, в меховой мозаике.

Происхождение геометрического орнамента до сих пор несколько загадочно. Одним из первоначальных, подвергавшихся художественной обработке материалов в северной, лесной зоне несомненно были дерево и береста, а орудиями обработки их – топор и нож. Во избежание трещин и сколов этих материалов неизбежно возникло диагональное начертание линий, надрезов, насечек.

У коми-зырян на Вычегде и Сысоле еще до недавнего времени обрядовым считался шерстяной пояс, плетенный именно в виде сетки, как бы сеть в миниатюре. В настоящее время диагональную сетку мы видим на многих вещах.

Таким образом, можно пронаблюдать эволюцию диагонально-геометрической сетки от утилитарного применения через религиозно-магическое осмысление – до чисто эстетического ее использования.

Выделяют два источника геометрического орнамента. Первый – стилизация изобразительных (зооморфных, растительных, антропоморфных и др.) мотивов.

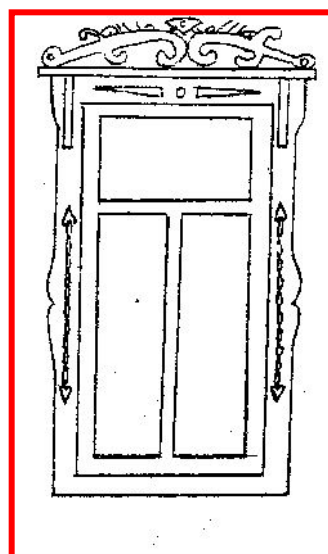
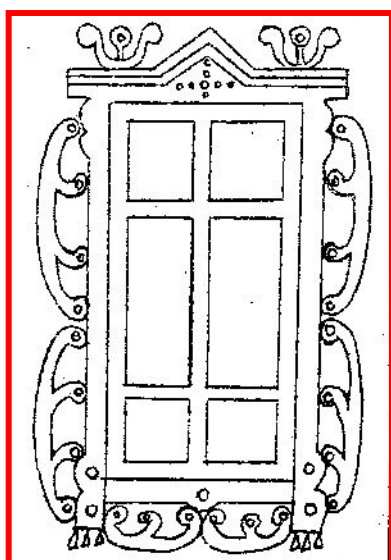
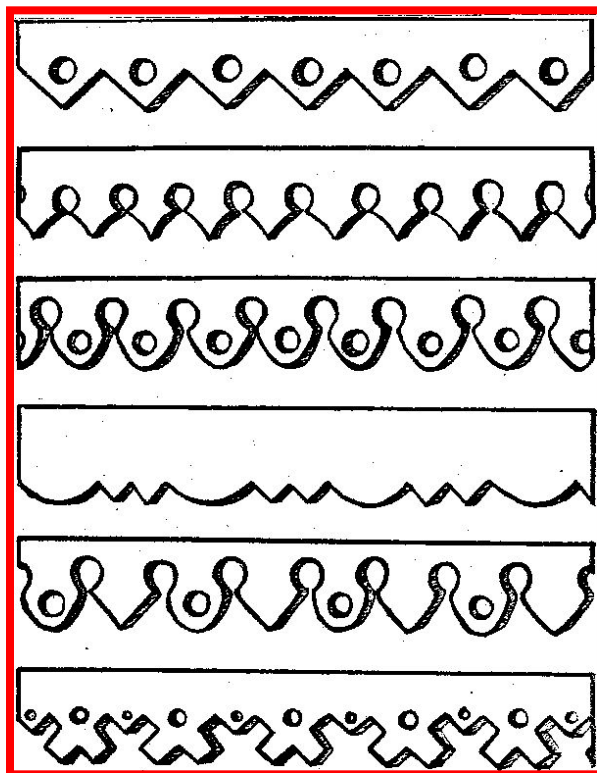
Другим источником геометрического орнамента служили на определенной ступени социально-экономического развития общества тамги-насы - знаки родовой и семейной принадлежности и собственности.

Коми с древних времен развивали строительное ремесло и достигли в этом значительных успехов.

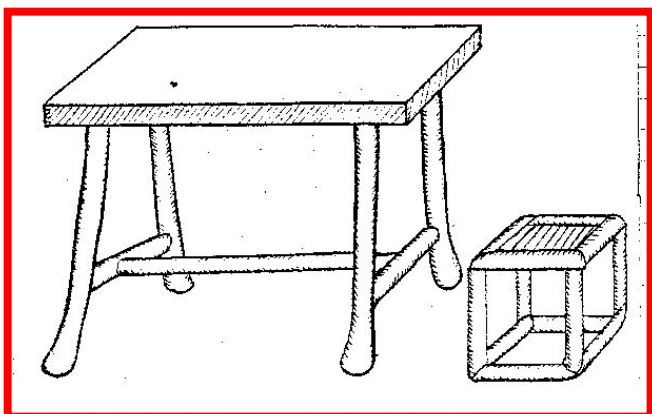
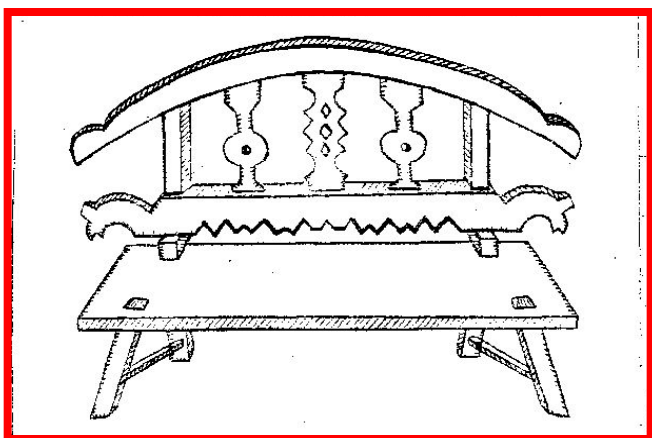
Большое место отводилось деревянному зодчеству и декорированию жилых и хозяйственных построек.

В южных районах Коми было принято украшать резьбой наличники и карнизы. Орнамент из парных рядов пропиленных зубцов, кружков, соединенных квадратов. Верхний край наличников отделявали зубцами, а нижние концы вырезали в виде сердечек или треугольников.

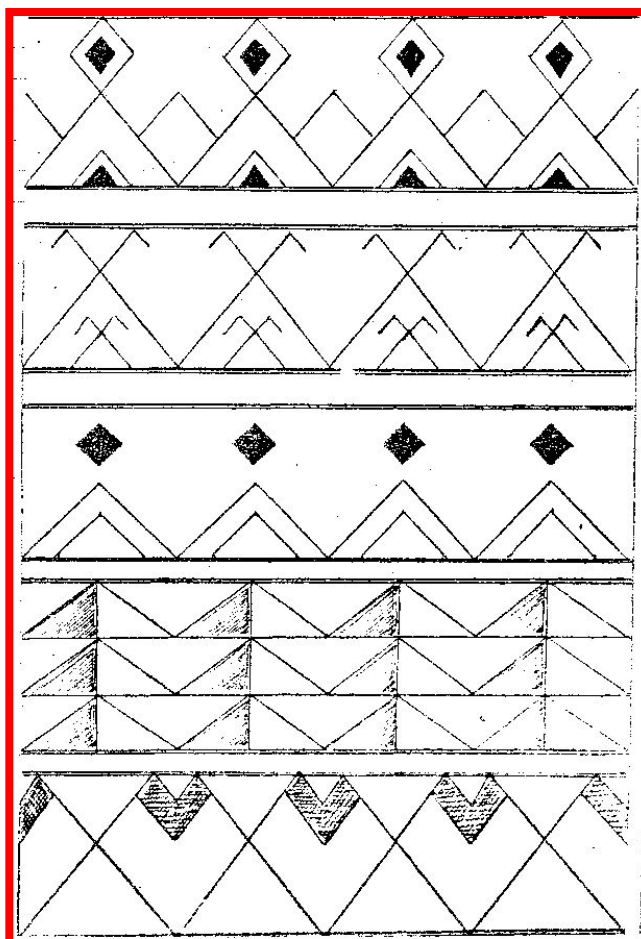
Для коми любимый орнаментальный мотив в украшении наличников был и остается солярный знак. Солярные знаки – круг, розетка, ромб с крестом, городковая резьба, состоящая из треугольников и многоступенчатых зубцов.



Мебель в коми избе в прошлом была крайне проста по форме и удобна в потреблении. В орнаменте мебели широко использовались геометрические элементы. Деталью декоративных спинок стульев, диванов придавали красивые силуэтные линии, реже украшали плоской или рельефной резьбой весьма простых геометрических элементов: кругов, овалов, полуовалов, зигзагов, круглых отверстий.



**Рис. 1 МЕБЕЛЬ**



**Рис. 2 КОМИ ОРНАМЕНТ**



## **УЗОРНОЕ ВЯЗАНИЕ КОМИ**

Узорное вязание бытовало почти по всей территории коми и в большинстве мест.

В орнаментации вязаных изделий различных территорий имеются свои местные особенности, проявляющиеся в комплексе узоров, в порядке их расположения на изделии, в расцветке.

### **ИЖЕМСКАЯ РАЗНОВИДНОСТЬ**

Вязаный орнамент ижемцев содержит следующие основные группы узоров: узоры в поперечную полосу, сетчатые узоры из простых геометрических мотивов (точки, крестики, зигзаги)



## УДОРСКАЯ РАЗНОВИДНОСТЬ

Здесь орнаментируются рукавицы и чулки. Рукавицы в основном украшаются сетчатыми узорами из сложных геометрических мотивов.

В чулках орнаментируется весь паголенок, по узорам и расцветке он делится на две части: верхнюю и нижнюю. В большинстве случаев верх паголенка заполняется сетчатым узором из сложных геометрических мотивов.

В удорском орнаменте представлены следующие группы узоров: сетчатые узоры из простых геометрических мотивов (точек, крестиков, квадратиков, реже треугольников)





# ВЕРХНЕВЫЧЕГОДСКАЯ РАЗНОВИДНОСТЬ

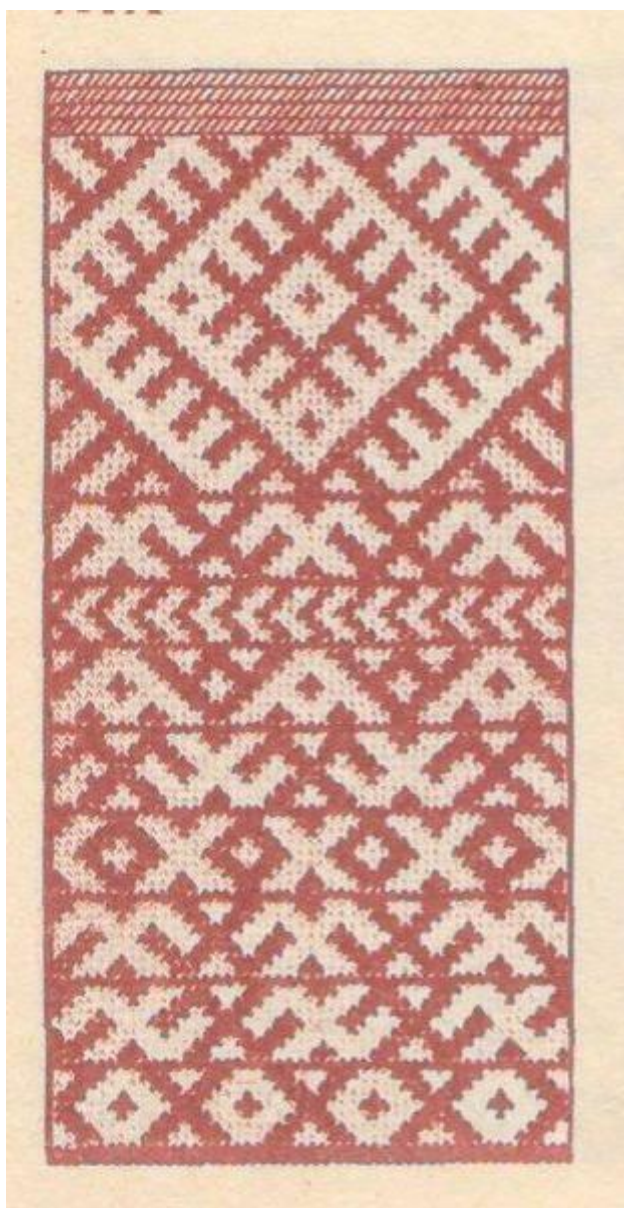
Характером узоров и расцветки делится на две части. Верхняя часть чулков обычно представляет собой широкую узорную полосу (сетчатый узор, бордюры) из диагонально-геометрических мотивов. В нижней части вяжутся обычно узорные полосы нескольких видов: зигзаги, бордюры в окаймлении полосок из мелких треугольников и полосок из крестиков на поперечине.





# **СРЕДНЕСЫСОЛЬСКАЯ РАЗНОВИДНОСТЬ**

Украшается узором из простых мотивов (точки, крестики, диагональные полосы)



## **ДРУГИЕ РАЗНОВИДНОСТИ**

Встречаются на территории Коми – в Мезени, Лузы, Летки и т.д.. Наиболее характерным из них является узор в ровную поперечную полоску. На Выми встречается также узор из горизонтальных зигзагов, на Верхней Сысоле узор из равномерно чередующихся широких и узких поперечных полосок и узор из диагональных полосок, из треугольников и т.д. (рис. 19, 20).

Таким образом, на основании местных особенностей в декоративном строе изделий можно выделить десять основных художественных разновидностей узорного вязания, вышивки народов коми: южно-коми-пермяцкую, северокоми-пермяцкую, верхнесысольскую, среднесысольскую, лузско-летскую, нижневычегодскую, верхневычегодскую, верхнепечорскую, ижемскую и удорскую.

По своему характеру орнамент вязанных изделий коми делится на пять групп: 1) узоры в поперечную полоску; 2) сетчатые узоры из простых геометрических мотивов; 3) окаймляющие бордюры; 4) семеричные бордюры; 5) широкие бордюры и сетчатые узоры из сложных, диагонально-геометрических, мотивов.





# ДИАГОНАЛЬНО-ГЕОМЕТРИЧЕСКИЕ УЗОРЫ В ТКАЧЕСТВЕ

Так называется большая группа узоров, мотивы которых состоят из диагональных линий, соединенных или пересекающихся под прямым углом (например мотивы



Среди диагонально-геометрического орнамента выделяются узоры выполненные шириной в семь рядов –семеричные бордюры.

Основными изделиями узорного ткачества являются пояса. Тканые пояса – пояски (йы, вӧнь) – распространены и у коми зырян и у коми пермяков. Их носили мужчины и женщины: мужчины поверх рубашки, женщины по сарафану и фартуку.

Узоры поясов – это чаще всего односоставные диагонально-геометрические бордюры, построенные по принципу равенства узора и фона. Более употребительны мотивы:

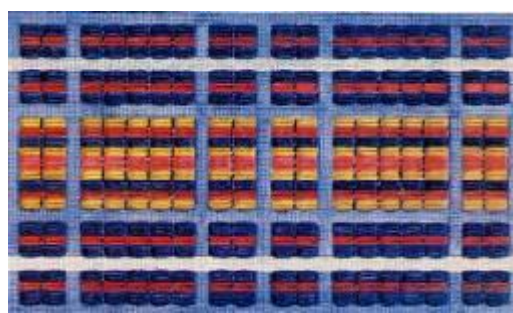


Рис. 3 ПОЯСА

Широко распространены также мотивы, составной частью которых являются по-разному расположенные треугольники. Почти все мотивы основного орнаментального фонда имеют несколько вариаций, образованных разными путями.



Разнообразно у народов коми и станочное узорное ткачество. Узорами украшали в основном полотенца, скатерти и женские рубахи. Набор составных элементов ограничивается простейшими геометрическими фигурами: это квадрат и прямоугольник различной величины, изредка горизонтальная и вертикальная линии, ромб и еще реже другие мотивы. Орнаментальные композиции состояются определенным чередованием как одной, так и нескольких фигур.



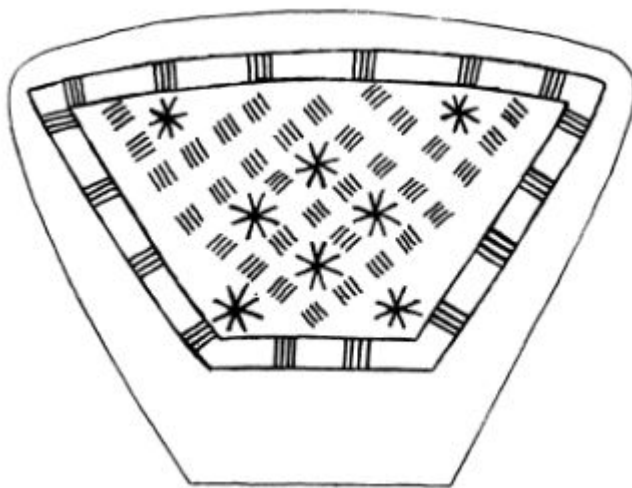


В конце XIX – начало XX вв. в комплексе традиционных текстильных изделий коми вышитые занимали сравнительно небольшое место. Различные виды вышивки имели довольно локальный характер. В основном это кокошники и повойники.

У ижемской группы населения существовал головной убор невесты «Юр ной» (Юр – голова, ной сукно). Он представлял собой очелье в виде вытянутой трапециевидной дуги шириной около 8 см, длиной около 30 см и состоял из твердой основы обтянутой красным сукном.



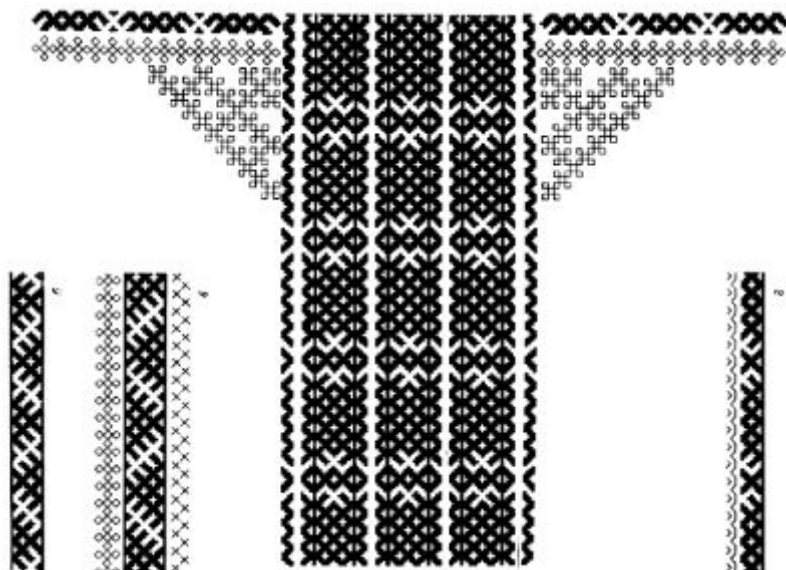
*Рис. 4 Узор головного убора «Юр ной». Ижемские коми.*



На очелье располагаются четыре больших окружности с восьмилучевыми розетками внутри соединенные посредством малых окружностей.

Еще один головной убор – кокошник XIX в. Украшали предельно простым орнаментом: ромбы, кресты, многоконечные звезды, диагональная сетка.

Вышивка рубах и сорок различны по колориту , узорам и применяемым швам. Узоры в рубахах располагаются по воротнику – стойке, вдоль нагрудного выреза, по обшлагам рукавов и по оплечьям. При вышивании мастерицы комбинируют три различных шва: набор, тамбур и двусторонний шов. Узоры представляют собой двусимметричный шов. Узоры представляют собой двусимметричные бордюры из диагонально-геометрических мотивов, расположенных друг от друга на значительном расстоянии, заполненном мелкими ромбиками (крестиками).



Женский головной убор сорока вышивается шахматными композициями антиподально – шахматными композициями из диагонально-геометрических и, возможно сильно геометризованных изобразительных мотивов.



*Рис. 4 Узор на позатыльные сороки*

# ПРОИСХОЖДЕНИЕ И РАЗВИТИЕ ДИАГОНАЛЬНО-ГЕОМЕТРИЧЕСКОГО ОРНАМЕНТА

Разбор такого вязаного и вышитого орнамента показывает, что самыми многочисленными и разнообразными у коми являются диагонально-геометрические узоры. И орнамент не одинаков со стороны конструктивных решений. В первую очередь в нем выделяются композиции, построенные по линии прерывности и непрерывности. В прерывных узорах мотивы не касаются друг друга.

Непрерывные же узоры представляют собой монолитные композиции, в которых мотивы непрерывно следуют друг за другом





Третью группу составляют узоры из диагонально-геометрических мотивов расположенных в ячейках диагональной сетки.



Выделяется и еще одна небольшая группа – это узоры асимметричного строения, на первый взгляд немного запутанного (у коми-пермяков они так и называются – «путанка»).



Диагонально-геометрическим узорам этой четвертой группы обычно свойственно равенство узора и фона; скорее всего оно передалось им от первичных композиций, которых эта особенность тоже присутствует. В различных видах узорной техники народов коми соотношение четырех конструктивных групп неодинаково, тем не менее всегда преобладают прерывные узоры. Диагонально-геометрический орнамент представлен у коми двумя категориями: бордюрами по преимуществу симметрии и сетчатыми узорами нескольких видов. Каждым способом выполняется определенный набор видов симметрии, предпочтение же в большинстве случаев отдается двусимметричным бордюрам и сетчатым узорам из двусимметричных мотивов.



Характеризуя диагонально-геометрический орнамент коми, нельзя обойти и такую его особенность, как соотношение узора и фона.

Таким образом, диагонально-геометрические узоры коми, составляют один типологический ряд, имеют в каждой технике свою специфику.

В зависимости от мотивов орнамент делится на несколько групп: узоры в полосу, узоры из простых геометрических мотивов, диагонально-геометрические узоры, узоры из комбинированных квадратов и прямоугольников, узоры из ступенчатых ромбов и некоторые другие, единичные композиции.











**Праздничный костюм  
крестьянки с Прилузья**



**Праздничный костюм  
крестьянки с Выегды**



**Праздничный костюм  
крестьянки с Удоры**



**Праздничный костюм  
крестьянки с Ижмы**



**Праздничный костюм  
крестьянки с Сысолы**



**Праздничный костюм  
крестьянина из Удоры**