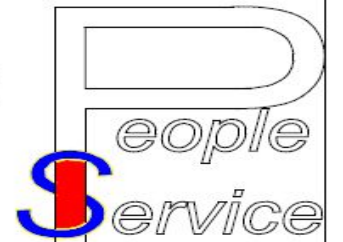


# Доверяйте



## Ремонт

# Профессионалам



## Порядочность лежит в основе нашей идеологии!



"People Service "оказывает услуги по ремонту квартир и домов, строительству и проектированию, большой практический опыт позволяет реализовать проекты на необходимом квалифицированном уровне при этом стоимость работ и услуг доступна широкому кругу населения.

При сложившейся рыночной обстановке, мы предлагаем нашим заказчикам комфортные условия оплаты. При нехватке денежных средств на реализацию дизайн проекта наша компания поможет получить кредитное обеспечение, без лишней суеты, в Банках партнерах.

При типовых планировочных решениях, сжатая форма Дизайн проекта, необходимого, но недостаточного, для разработки сметной документации предоставляется бесплатно. Завизировав который, сводится на нет возникновение дополнительных и скрытых затрат поверх сметных расчетов.

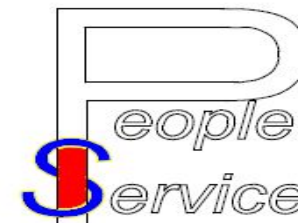
Сметный расчет, указанный в Приложении №1 разработан в четком соответствии с дизайн проектом и алгоритме, приведенном в схеме отношения. Сотрудничество возможно на любых вариантах взаимоотношений при условии паритета, это позволяет производить работы как этапами, по видам работ, так и в комплексе!

Внутренняя политика компании, предусматривает амортизационный фонд, из массы которого покрываются затраты по гарантийным обязательствам. Гарантия на все общестроительные и инженерные работы включая приобретаемые материалы ,распространяется на 24 месяца!

Сан тех коммуникации ГВС-ХВС прокладываются трубами из сшитого полиэтилена, что является наиболее надежным и экологически безвредным материалом из всех существующих!

Приемка осуществляется в чистых помещениях и это не подарок-это норма!

**Контакты:**      **ТЕЛ.**      8 495 205 42 12  
**E-mail:**      PS2054212@yandex.ru







## Дизайн проект:

- 1- Обмерный план.
- 2- Монтажный план.
- 3- План потолков.
- 4- План полов.
- 5- Плиточные и сан/тех работы.
- 6- План расстановки мебели.
- 7- Электрика.
- 8- Технические показатели.

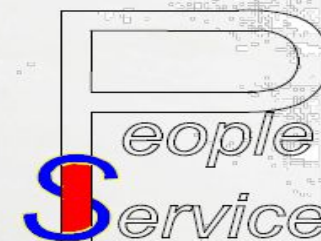
## Отношения:

- 1- Схема отнашений.
- 2- Проект договора.
  - а- Приложение №1.
  - б- Приложение №2.

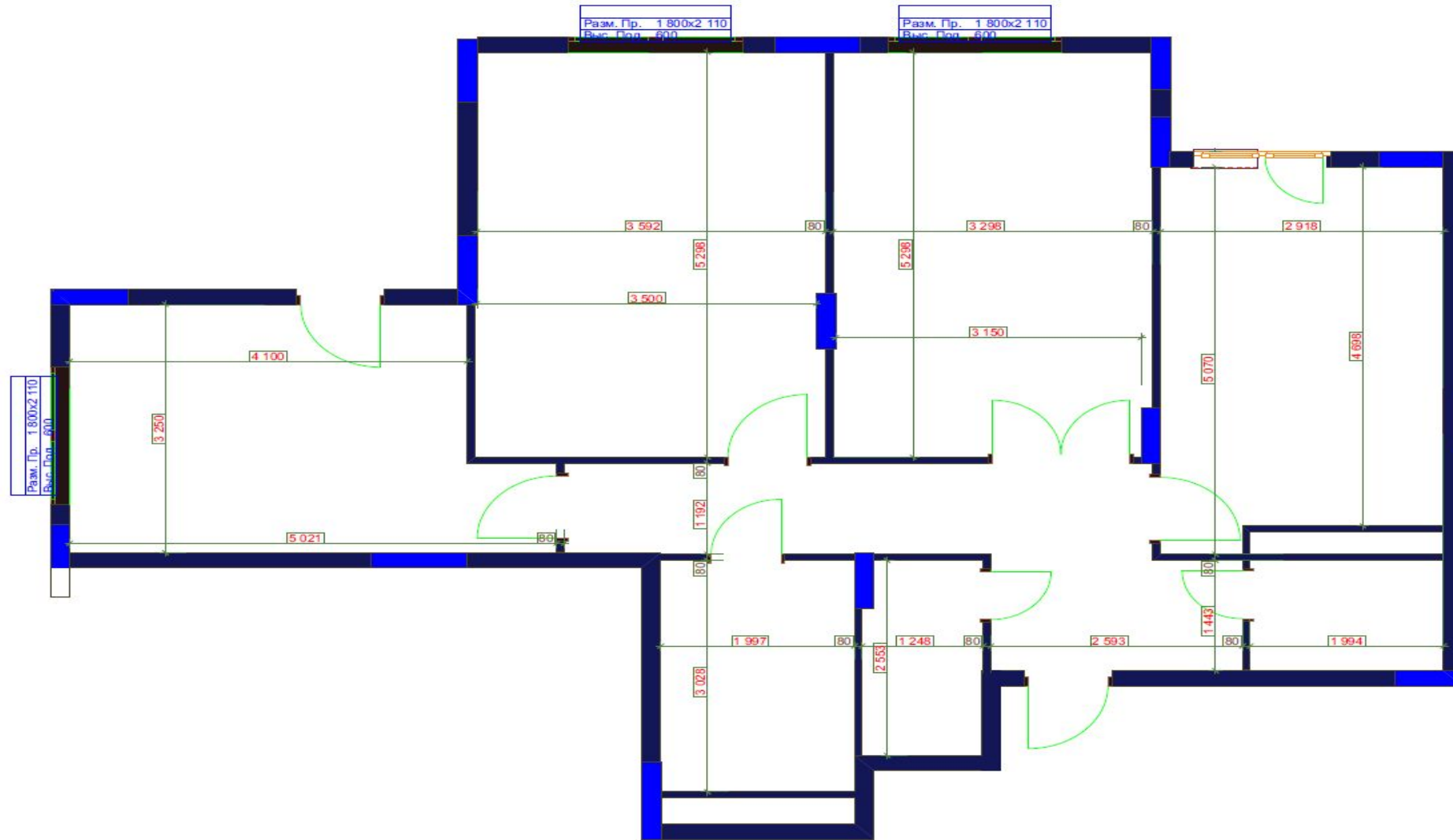


# Дизайн проект

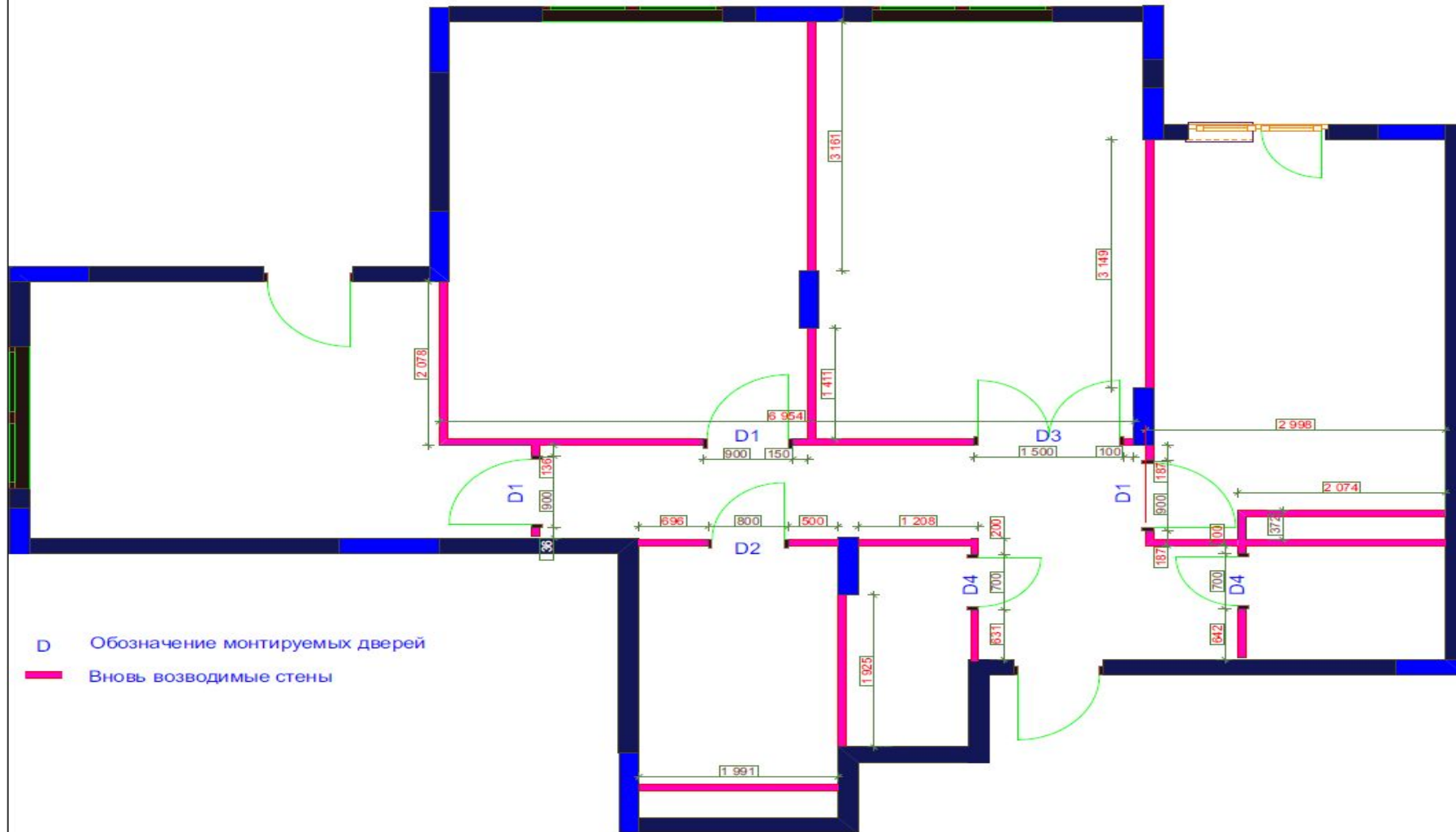
Ж/К Левобережный  
К24, 2.3, 2.92, 1



# Обмерный план ЛБ-К24.2№9

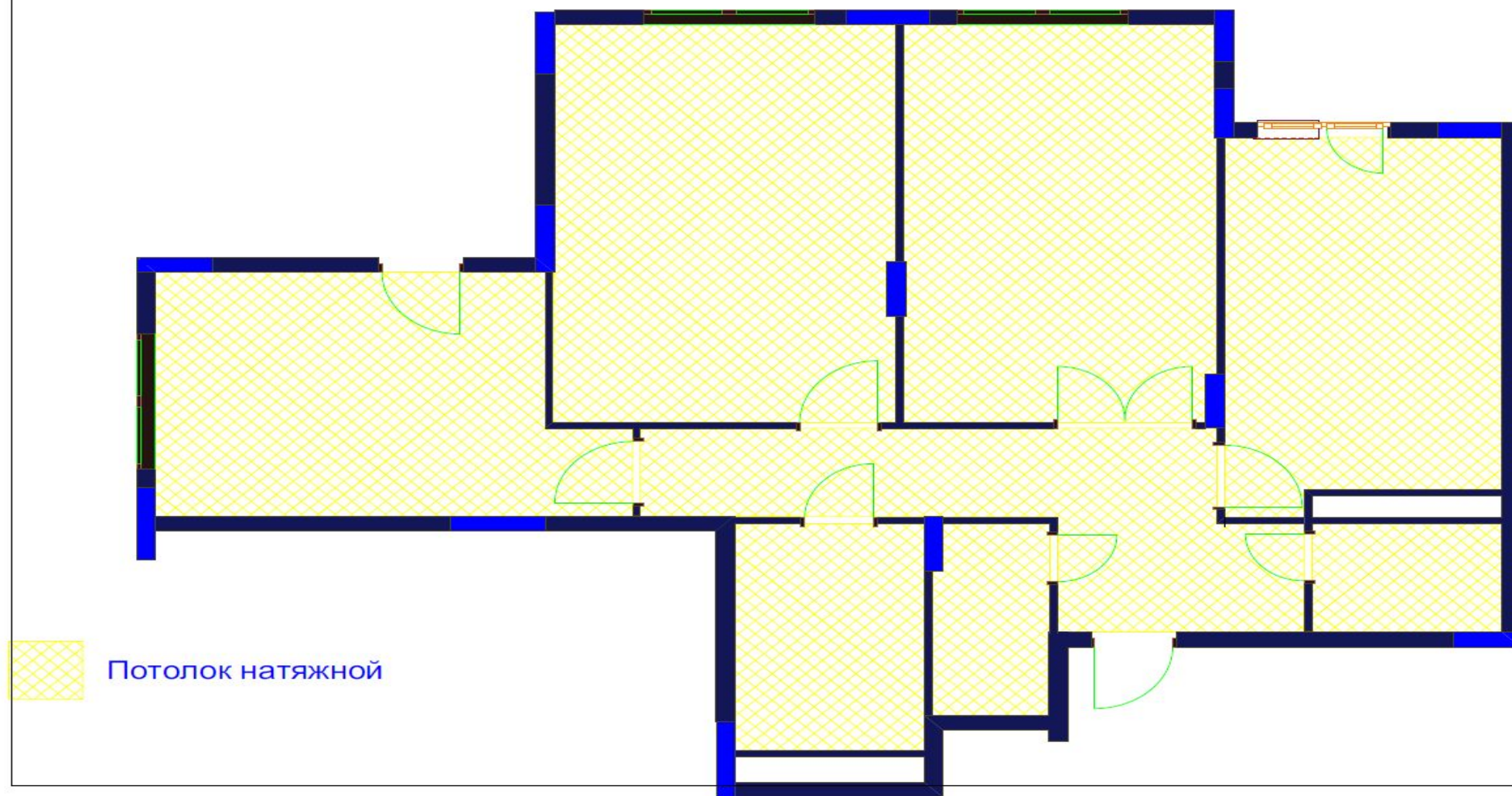


# Монтажный план ЛБ-К24.2№9





# План потолков ЛБ-К24.2№9

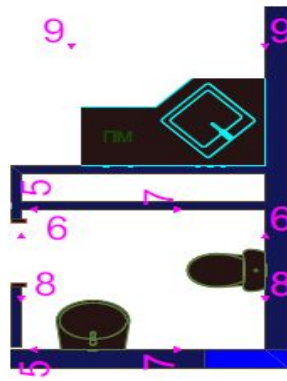
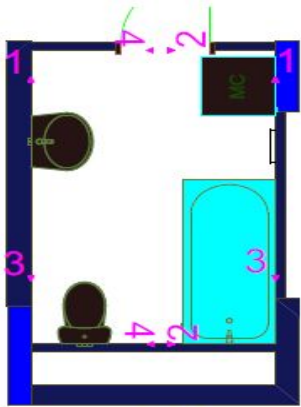


# План полов ЛБ-К24.2№9



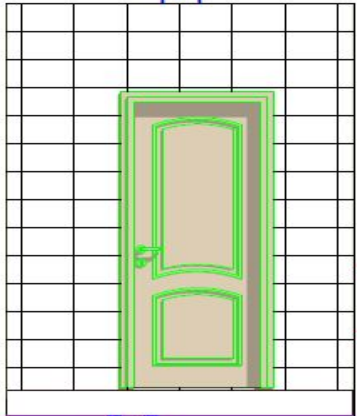


# Плиточные и сан/тех работы ЛБ-К24.2№9

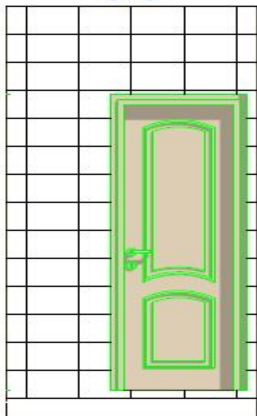


- Плитка керамическая
- Канализация D 50mm
- Канализация D 110mm
- ХВС
- ГВС

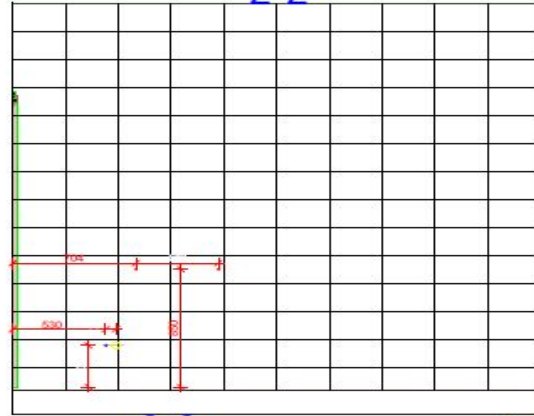
1-1



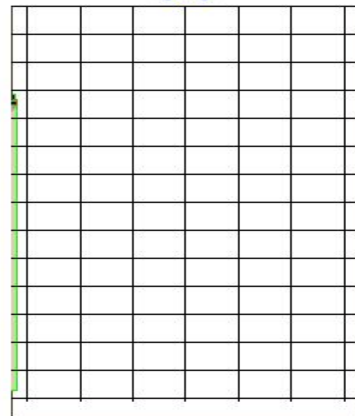
5-5



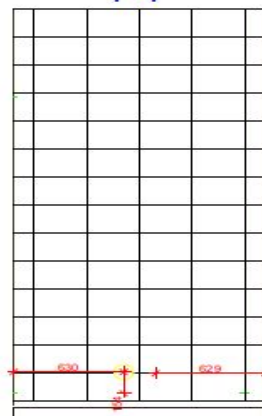
2-2



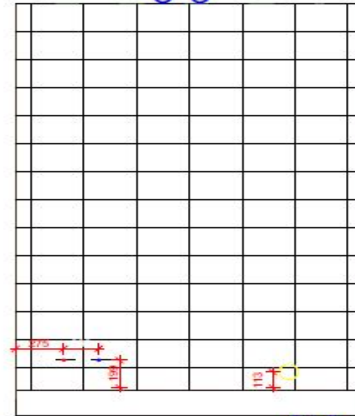
6-6



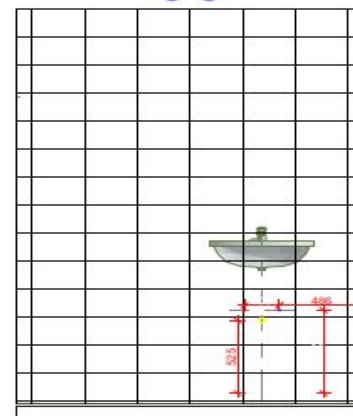
7-7



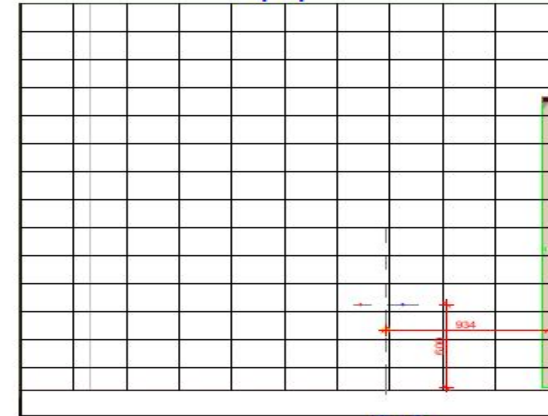
3-3



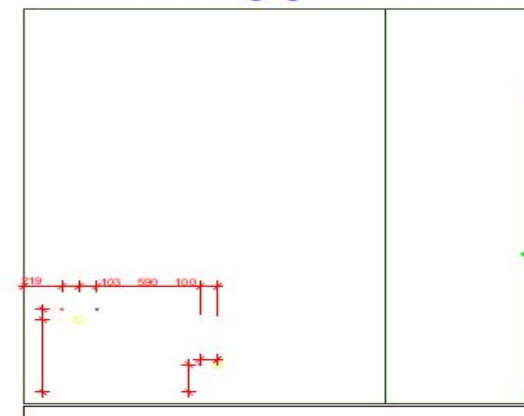
8-8



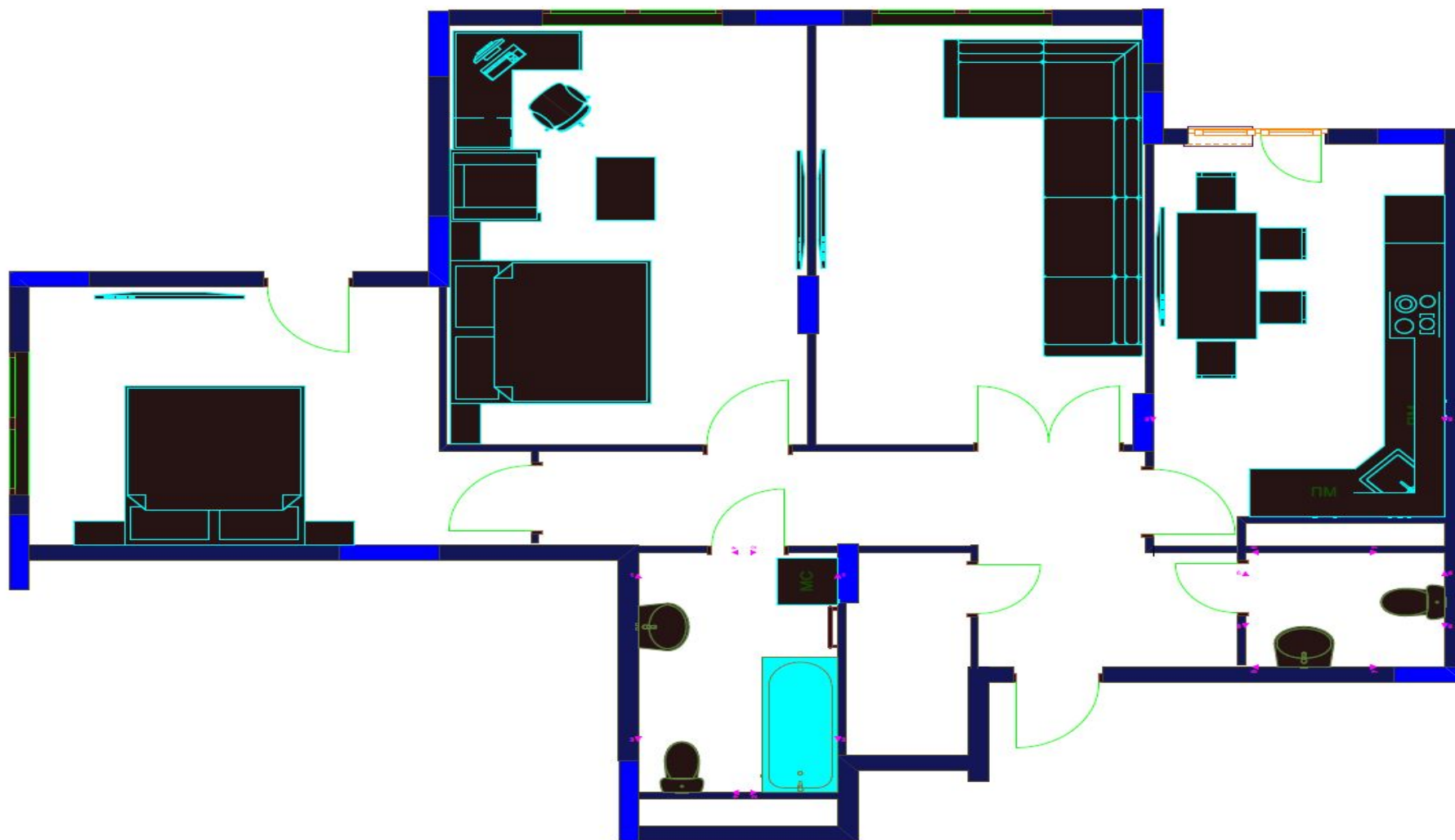
4-4



9-9

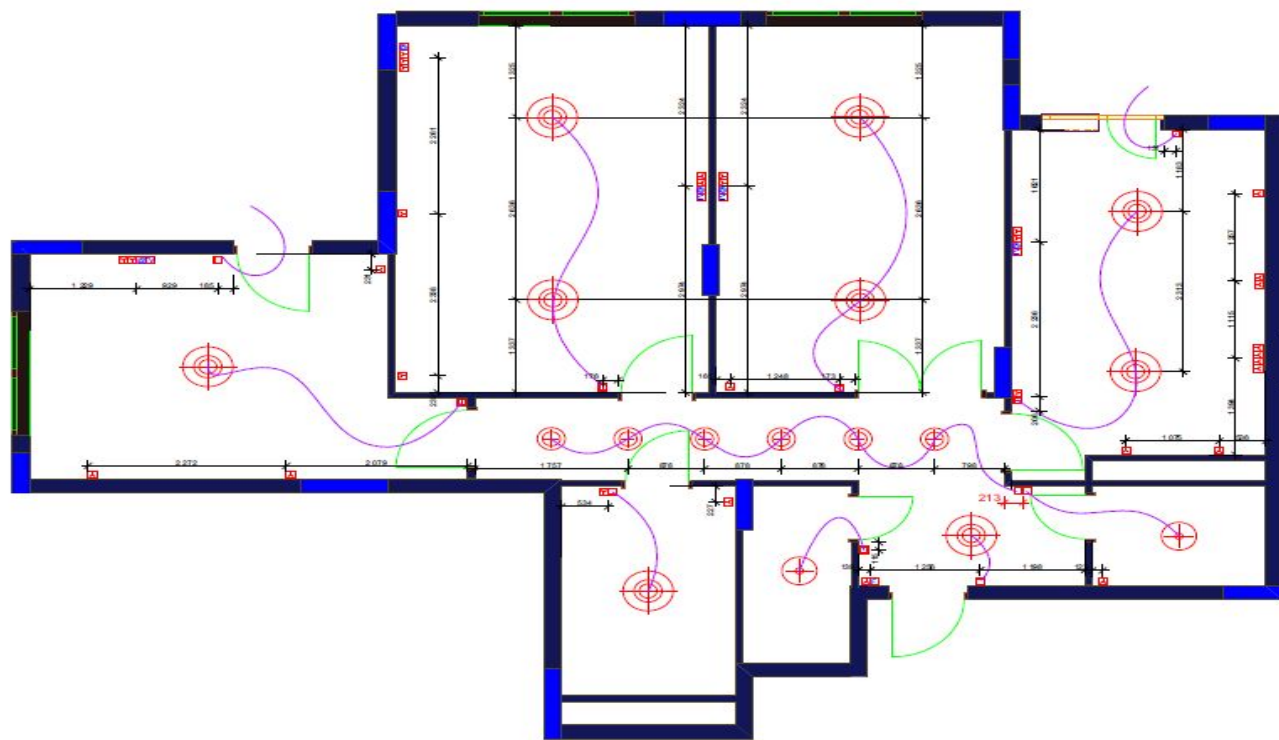


# План расстановки мебели ЛБ-К24.2№9



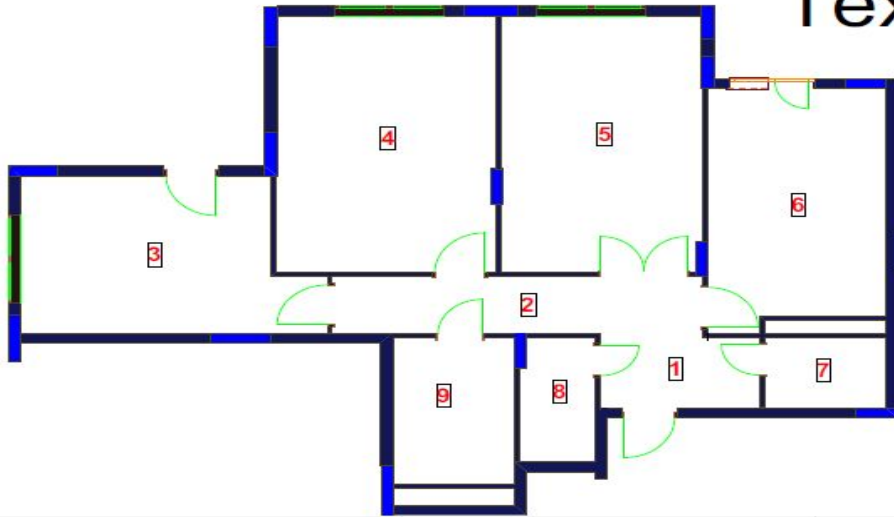


# Электрика ЛБ-К24.2№9

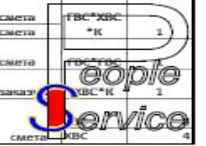


-  Встраиваемый светильник
-  Накладной светильник
-  Люстра
-  Розетка
-  Розетка интернет
-  Розетка TV
-  Розетка телефон
-  Выключатель одноклавишный
-  Выключатель двухклавишный
-  Выключатель проходной

# Технические показатели ЛБ-К24.2№9



Экспликация помещений				Тип отделки					Ведомость дверных проемов					Спецификация розеток					Спецификация элетро приборов				Спецификация сан/тех элементов												
№ помещения	Наименование помещения	S	P	H	пол	примечание	стена	примечание	потолок	примечание	Обозначение	кол-во	открытие	Проем	дверь	примечание	Розетка	Розетка интернет	Розетка телефон	Розетка TV	Одноклавишный выключатель	Двухклавишный выключатель	Проходной одноклавишный выключатель	примечание	прибор	Кол-во	примечание	тип выключателя	прибор	Кол-во	примечание	точка подключения	Кол-во		
1	Холл	8,74	6,06	2,78	плитка	смита	обои	смита	натяжной	смита							1		1		3		1	смита	люстра	1	смита	одноклавишный проходной							
2	Коридор	7,31	14,67	2,78	ламинат	смита	обои	смита	натяжной	смита														смита	встраиваемый светильник	6	смита	одноклавишный проходной							
3	Стальная	14,41	16,54	2,78	ламинат	смита	обои	смита	натяжной	смита	D-1	1	правое	300*2150	800*2100	смита	5	1		1	2			смита	люстра	1	смита	одноклавишный проходной							
4	комната	19,01	17,98	2,74	ламинат	смита	обои	смита	натяжной	смита	D-1	1	левое	500*2150	890*2100	смита	7	2		1		1		смита	люстра	2	смита	двухклавишный проходной							
5	Гостиная	12,85	17,17	2,78	ламинат	смита	обои	смита	натяжной	смита	D-3	1	л/п	1500*2130	760*2100*2	смита	3	1		1		1		смита	люстра	2	смита	двухклавишный проходной							
6	Мужской	14,2	15,09	2,78	плитка	смита	обои	смита	натяжной	смита	D-1	1	левое	300*2150	800*2100	смита	12	1		1	1	1		смита	люстра	2	смита	двухклавишный проходной	завладо	1	Заказчик	ГВС*ХВС*К	1		
7	Санузел главный	2,88	6,87	2,78	плитка	смита	плитка	смита	натяжной	смита	D-4	1	левое	700*2150	600*2100	смита	1							смита	вкладыш	1	смита	одноклавишный проходной	вкладыш	1	смита	ГВС	2		
8	женский	3,08	7,58	2,78	ламинат	смита	обои	смита	натяжной	смита	D-4	1	правое	700*2150	600*2100	смита									смита	вкладыш	1	смита	одноклавишный проходной	вкладыш	1	смита	ХВС	4	
9	Санузел основной	6,04	10,04	2,78	плитка	смита	плитка	смита	натяжной	смита	D-2	1	левое	800*2150	700*2100	смита	2							смита	люстра	1	смита	одноклавишный проходной	Водоразборный узел	1	смита	ХВС	1		





# Отношения .



# Схема отношений.

Заказчик

Подрядчик

Проектно  
изыскательные  
работы

Поставка  
материальных  
ресурсов

Выполнение  
Строительно монтажных  
и инженерных работ





# Проект договора.

## ДОГОВОР ПОДРЯДА №

г. Москва

«\_»Апрель2017

2

«Заказчик», в лице «Подрядчик», в лице «People Service» вместе именуемые «Стороны», заключили настоящий Договор подряда (далее – «Договор») о нижеследующем:

### 1. ТЕРМИНЫ И ОПРЕДЕЛЕНИЯ

1.1. В тексте Договора следующие слова и выражения имеют значения, определенные ниже:

**Акт о приемке выполненных работ** - учетный документ, который подтверждает выполнение Подрядчиком строительно-монтажных работ за отчетный период. «Акт о приемке выполненных работ» составляется Подрядчиком и подписывается Сторонами.

**Качество Работ (качество выполнения Работ)** - степень соответствия результатов выполненных работ, включая применяемое оборудование, материалы, изделия, конструкции, процессы, требованиям, предъявляемым Договором, Проектной документацией, техническими регламентами, государственными стандартами, СНиП, действующими в РФ, нормативных документов и правил к уровню качество работ.

**Протокол о недостатках (дефектах)** - документ, составляемый в порядке, предусмотренном Договором, в случае обнаружения Недостатков (дефектов) в ходе приемки результатов выполненных работ, а также в течение гарантийного срока и содержащий перечень Недостатков (дефектов) с указанием даты устранения этих Недостатков (дефектов).

**Гарантийный срок** - срок, исчисляемый с даты подписания подрядчиком последнего акта выполненных работ согласно приложения №2, в течение которого Подрядчик устраняет в соответствии с условиями Договора своими силами и за свой счет все выявленные Недостатки (дефекты), связанные с выполнением Работ по Договору, допущенные по вине Подрядчика.

**Проектная документация** - документация, состоящая из текстовой и графических частей, содержащая Дизайнерские решения, учитывающие социальные, экономические, функциональные, инженерные, технологические, противопожарные, санитарно-гигиенические, художественные и иные требования к Объекту.

**Исполнительная документация** - текстовые и графические материалы, отражающие фактическое исполнение проектных решений и фактическое положение элементов в процессе реализации проекта, внесенные в них изменения, сделанные лицами, ответственными за производство Работ, сертификаты, технические паспорта и другие документы, удостоверяющие качество материалов, и оборудования, применяемых при производстве Работ, Акты освидетельствования скрытых работ на русском языке, исполнительные чертежи на инженерные коммуникации.

**Материалы, Конструкции и Изделия** - все материалы, изделия и конструкции, предназначенные для выполнения работ в соответствии с Проектной документацией, условиями Договора и положениями, действующих в Российской Федерации и городе Москве, нормативных документов и правил, входящие в состав Проектной документации и обеспечиваемые для выполнения работ иждивением Генерального агента.

**Недостатки (дефекты)** - допущенные отступления в работах от требований, предусмотренных Договором, исходными данными, Проектной документацией, технических регламентов, государственных стандартов, СНиП и других положений (в том числе рекомендуемых), действующих в Российской Федерации и городе Москве, нормативных документов и правил, а также иные дефекты, недоделки, упущения, нарушения, являющиеся следствием ненадлежащего выполнения Генеральным агентом принятых на себя обязательств.

**Персонал Генерального агента** - специалисты и/или рабочие, имеющие необходимую квалификацию, а в случае необходимости - квалификационные сертификаты и другие документы, подтверждающие возможность осуществлять соответствующие Работы, привлекаемые для выполнения Работ.

**Скрытые работы** - Работы, скрываемые последующими Работами, и/или конструкциями и/или оборудованием, качество и точность которых, в соответствии с положениями, действующих в Российской Федерации и городе Москве, нормативных

документов и правил, невозможно определить после выполнения последующих строительно-монтажных работ без их нарушения и предъявляемые к осмотру и приемке до их закрытия в ходе последующих Работ и монтажа конструкций.

**Строительная площадка** - участок территории, передаваемый Заказчиком Подрядчику по Акту приема-передачи строительной площадки.

**Строительная техника** - различные виды машин, механизмов, оборудование, все приборы, инструменты, инвентарь, и всякого рода оснастка, необходимые Подрядчику для выполнения Работ.

**Эксплуатационная документация** - полный комплект документов (инструкций, монтажных схем, паспортов, комплектационных ведомостей, сертификатов и т.п.), разработанных и предоставленных Генеральным агентом для организации правильной и безопасной эксплуатации Объекта, а также документация для обслуживания всех видов оборудования, механизмов, и систем, установленных в соответствии с Договором.

**Специализированные организации** - организации, в том числе инспектирующие органы, органы государственного регулирования и надзора, компетентные государственные органы, органы местного самоуправления, а также иные организации и инстанции, уполномоченные на проведение согласований, подготовку заключений по Проектной в случае, объеме и порядке, установленном действующим законодательством Российской Федерации.

**Консервация Объекта** - комплекс мероприятий по обеспечению определенного технической документацией срока хранения или временного бездействия результатов Работ (выполненных до момента консервации) предохранения их от коррозии, механических и других воздействий человека и внешней среды; обеспечению материальной сохранности, предотвращения их разрушения, работоспособности после расконсервации; а также по защите внешней среды от вредного воздействия законсервированных объектов.

Объект - Квартира по адресу:

1.2. Определения, употребляемые в Договоре в единственном числе, могут употребляться также во множественном числе, и наоборот.

### 2. ПРЕДМЕТ ДОГОВОРА

2.1. Заказчик поручает, а подрядчик принимает на себя выполнение комплекса работ по строительству объекта согласно Приложению № 1 к Договору (Расчет стоимости работ).

Для выполнения Работ подрядчик предоставляет необходимые материалы, оборудование, механизмы.

Подрядчик обязуется выполнить работы собственными силами из своих материалов на собственном оборудовании и своими инструментами на условиях настоящего Договора, в соответствии с проектной документацией, выданной в производство работ, а также действующими строительными нормами и правилами.

2.2. Сроки выполнения работ указываются в Графике выполнения работ (Приложение № 2 к настоящему Договору)

2.3. Досрочное выполнение и сдача работ по настоящему Договору допускается с согласия Заказчика.

2.4. Подрядчик не несет ответственности за нарушение сроков выполнения работ по настоящему Договору, в случае несвоевременного авансирования Заказчиком работ и в случае не предоставления со стороны Заказчика подрядчику строительную площадку и точек подключения.

### 3. СТОИМОСТЬ РАБОТ И ПОРЯДОК ОПЛАТЫ

3.1. Стоимость Работ является ориентировочной и определена исходя из ориентировочных объемов выполнения работ и твердой единичной цены работ в соответствии с Расчетом стоимости работ (Приложение № 1 к настоящему Договору) и составляет .... рубль (...). Окончательная стоимость Работ определяется по фактически выполненным объемам и твердой единичной цене выполненных работ, указанной в Расчете стоимости работ (Приложение №1).

Твердая единичная Цена Работ включает в себя компенсацию издержек Подрядчика



(расходы на приобретение материалов, оборудования, оплату услуг третьих лиц, прочих затрат, связанных с выполнением Работ), а также причитающееся ему вознаграждение, за исключением затрат на эксплуатацию объекта энергоресурсами (электричество, вода техническая).

3.2. Стоимость Работ установлена в российских рублях и не подлежит изменению в случае колебания обменного курса какой-либо валюты по отношению к российскому рублю.

3.3. Если в процессе исполнения Договора, возникнет необходимость увеличения видов и объемов Работ, то такие изменения оформляются дополнительными соглашениями Сторон.

3.5. Порядок оплаты работ:

3.5.1. Заказчик не позднее чем через 2 (два) дня после подписания договора перечисляет подрядчику первый транш аванса в размере 100% (материал), второй транш авансирования в размере 50% (работа) не позднее 5 (пяти) дней после оплаты первого транша.

3.5.2. Оплата выполненных подрядчиком работ производится в течение 2 (двух) рабочих дней с даты подписания Заказчиком Акта выполненных за отчетный период, при условии подтверждения работ Заказчиком.

3.5.3. Заказчик на основании письменного обращения подрядчика производит авансирование подрядчику части цены по настоящему Договору в соответствии с Приложением № 2 к настоящему Договору.

3.5.4. Подрядчик должен использовать аванс для оплаты поставок Оборудования, Материалов, расходов, связанных с мобилизацией, и для иных расходов, связанных с выполнением Работ по Договору.

3.5.5. Заказчик вправе без расторжения Договора предъявить подрядчику требование возврата авансового платежа в следующих случаях:

- нецелевого использования подрядчиком авансового платежа;
- нарушения подрядчиком сроков выполнения Работ, установленных Приложением № 2 к настоящему Договору.

подрядчик обязан вернуть аванс в течение 5 (Пяти) банковских дней с момента получения соответствующего требования от Заказчика.

3.6. Все платежи по Договору производится Заказчиком в рублях, путем передачи наличных денежных средств подрядчику, указанный в настоящем Договоре. Датой платежа считается дата подписания Подрядчиком платежной ведомости (Расписки).

#### 4. ОБЯЗАТЕЛЬСТВА И ПРАВА СТОРОН

##### 4.1. Подрядчик обязан:

4.1.1. При выполнении своих обязательств по настоящему Договору выполнять все требования положений, действующих в Российской Федерации, нормативных документов и правил.

4.1.2. Обеспечить при производстве работ соблюдение и исполнение требований по безопасному выполнению работ, охране окружающей среды, противопожарной безопасности, промышленной безопасности, экологической безопасности, санитарным нормам и правилам, охране труда, уборке территории.

При этом подрядчик обязан назначить ответственных представителей для осуществления контроля за соблюдением вышеуказанных требований.

При выполнении своих обязательств подрядчик должен предпринимать все необходимые меры предосторожности для защиты здоровья и обеспечения безопасности всех людей, включая своих работников, работников Заказчика, Застройщика и населения, которые могут подвергаться воздействию в ходе выполнения подрядчиком работ.

4.1.3. Подрядчик должен устранить выявленные Заказчиком, Застройщиком и/или соответствующими инспектирующими организациями нарушения или отклонения в Работах по настоящему Договору от проектной, положений, действующих в Российской Федерации, нормативных документов и правил, без продления сроков выполнения Работ по настоящему Договору и не предъявляя каких-либо требований по оплате Заказчику.

4.1.4. Предоставлять Заказчику отчет о любых происшествиях (авариях, травмах, несчастных случаях), возникших при выполнении работ по настоящему Договору, в течение 1 (одного) дня с даты происшествия.

4.1.5. Информировать Заказчика о любых спорах с работниками или требованиях со

стороны работников и о любых иных обстоятельствах, которые могут привести к событиям на производстве, могущим повлиять на нормальный ход работы на Строительной площадке.

4.1.6. Если в процессе выполнения работ выяснится неизбежность получения отрицательного результата или нецелесообразность дальнейшего проведения Работ подрядчик обязан приостановить их, поставив об этом в известность Заказчика письменно с соответствующим обоснованием в 2-дневный срок после приостановления Работ. В этом случае Стороны обязаны в 10-дневный срок рассмотреть вопрос о целесообразности продолжения Работ.

4.1.7. Не допускать загрязнения территории, прилегающей к Строительной площадке.

4.1.8. Обеспечить выполнение Работ необходимыми материально-техническими ресурсами и строительной техникой.

4.1.9. Осуществлять контроль за качеством используемых Материалов, Конструкций и Изделий, наличием необходимых сертификатов качества на поставляемые материально-технические ресурсы, применяемые при выполнении Работ.

4.1.10. Осуществлять контроль соответствия выполняемых Работ, применяемых Материалов, Конструкций, Изделий, Рабочей документации, требованиям строительных норм и правил, стандартам, техническим условиям и другим нормативным документам.

4.1.11. Все поставляемые подрядчиком для выполнения Работ Материалы, Конструкции и Изделия должны иметь соответствующие сертификаты, технические паспорта и другие документы, удостоверяющие их качество и соответствующую использованию Объекта в соответствии с его целевым назначением.

4.1.12. При выявлении фактов нарушения организации и методов ведения работ, определенных проектом, использования материалов и выполненных работ, качество которых не отвечает требованиям ТУ, ГОСТ и СНиП, приостанавливать работы до устранения выявленных нарушений и немедленно сообщать Заказчику.

4.1.13. Выполнять работы профессиональным образом, максимально безопасно, экономически эффективно и с учетом требований окружающей среды, в соответствии с требованиями положений действующих в Российской Федерации нормативных документов и правил, с требованиями, установленными настоящим Договором.

4.1.14. Подрядчик ведет общий журнал работ, специальные журналы работ (в том числе журнал инструктажа рабочих по технике безопасности), журнал учета выполненных строительного-монтажных работ в которых отражается весь ход производства Работ, а также все факты и обстоятельства, связанные с производством работ, имеющие значение для взаимоотношений Заказчика и Подрядчика.

Форма общего журнала работ и порядок ведения общего и специальных журналов работ должны, соответствовать требованиям, установленным действующим законодательством Российской Федерации.

В случае если Заказчиком внесены в общий журнал работ замечания по выполненным Работам, подлежащим закрытию, то они не должны закрываться подрядчиком без письменного разрешения Заказчика. Если закрытие работ выполнено без подтверждения Заказчика, то Подрядчик за свой счет обязуется открыть любую часть закрытых работ, не прошедших приемку Заказчика согласно его указанию, а затем восстановить ее за свой счет.

4.1.15. Выполнить в установленном порядке все сезонные меры, в части выполнения работ по настоящему Договору, соответствующие проекту.

4.1.16. Немедленно известить Заказчика и до получения от него указаний приостановить Работы при обнаружении:

- возможных неблагоприятных для Заказчика последствий выполнения его указаний о способе производства Работ;
- иных, не зависящих от подрядчика обстоятельств, угрожающих качеству результатов выполняемых Работ, либо создающих невозможность их завершения в срок.

4.1.17. Обеспечить:

- производство Работ в полном соответствии с документацией, чертежами и строительными нормами, и правилами;
- качество выполнения всех Работ в соответствии с документацией, выданными техническими условиями, требованиями положений действующих в Российской Федерации и городе Москве нормативных документов и правил;



- соблюдение технологии производства строительно-монтажных работ;  
 - осуществление входного контроля качества Материалов с занесением результатов контроля в журнал входного контроля качества;  
 - своевременное устранение Недостатков (дефектов), выявленных при приемке Работ и в течение гарантийного срока эксплуатации Объекта.

4.1.18. При производстве Работ не нарушать права третьих лиц, связанные с использованием любых патентов, торговых марок, авторских прав и иных объектов интеллектуальной собственности, а также оградить Заказчика от возможных исков, заявлений, требований и обращений третьих лиц, связанных с таким нарушением.

4.1.19. Передавать Заказчику по Акту приема-передачи полный пакет Исполнительной документации, необходимых работ и иных документов, относящихся к деятельности подрядчика. Количество предоставляемой документации может быть изменено по усмотрению Заказчика с уведомлением об этом подрядчика письменно.

4.1.20. Обеспечить приемку Заказчиком ответственных конструкций и скрытых работ. Генеральный агент приступает к выполнению последующих работ только после приемки Заказчиком скрытых работ и составления актов освидетельствования этих работ. Если закрытие работ выполнено без подтверждения, по требованию Заказчика Подрядчик обязан за свой счет вскрыть любую часть скрытых работ согласно указанию Заказчика, а затем восстановить ее за свой счет.

4.1.21. Совместно с Заказчиком составить акты освидетельствования скрытых работ в соответствии с требованиями к составу и порядку ведения исполнительной документации при строительстве, реконструкции, капитальном ремонте объектов капитального строительства и требованиями, предъявляемыми к актам освидетельствования работ, конструкций, участков сетей инженерно-технологического обеспечения.

4.1.22. В течение 7 (семи) дней с даты оплаты всех выполненных работ по настоящему Договору вывезти за пределы Строительной площадки принадлежащие Подрядчику строительные машины и технику, материалы, и другое имущество, в противном случае Заказчик вправе привлечь третье лицо для организации вывоза и ответственного хранения данного имущества с компенсацией понесенных расходов за счет платежей, предназначенных Подрядчику по настоящему Договору.

4.1.23. Не заключать какие-либо соглашения с каким-бы то ни было лицом, не принимая на себя другие обязательства, которые могут привести к дополнительным затратам со стороны Заказчика, без предварительного согласования с Заказчиком.

4.1.24. Представлять Заказчику информацию о выполнении обязательств по Договору в 3-х дневный срок с даты получения соответствующего запроса Заказчика.

4.1.25. Устройство электропроводки и трубопроводов от предоставляемых Заказчиком точек подключения на участке строительства до рабочего места подрядчика, включая необходимое освещение, подрядчик обеспечивает самостоятельно за свой счет.

4.1.26. Обеспечить необходимый температурный режим в зоне производства специальных работ в соответствии с утвержденным регламентом их выполнения, сушки, отвержения, набора прочности и т.д.

4.1.27. Оплатить за свой счет штрафные санкции административных и надзорных органов за допущенные по вине Подрядчика нарушения правил выполнения Работ, превышения действующих нормативов по загрязнению окружающей среды и другие упущения в ходе реализации настоящего Договора, в течение 10 дней с момента получения соответствующих документов административных и надзорных органов.

4.1.28. При производстве работ обеспечить устройство на строительной площадке специального места хранения газовых баллонов и соблюдение правил их эксплуатации для собственных нужд.

4.1.29. До начала выполнения Работ предоставить Заказчику необходимые данные для оформления пропусков на работников инженерно-технического состава (список лиц с указанием ФИО, занимаемой должности). Соблюдать установленный на объекте пропускной и внутри объектовый режим.

4.1.30. Подрядчику запрещается:

-выбрасывать мусор и отходы строительного производства в места не пригодные для его складирования.

4.2. Подрядчик вправе:

4.2.1. Требовать от Заказчика надлежащего и своевременного выполнения обязательств, предусмотренных Договором.

4.2.2. Обращаться к Заказчику с запросами в целях надлежащего исполнения обязательств по Договору.

4.2.3. Иметь иные права, предусмотренные действующим законодательством Российской Федерации.

4.3. Заказчик обязан:

4.3.1. Оказывать содействие подрядчику в ходе выполнения им Работ по вопросам, непосредственно связанным с предметом Договора, решение которых возможно только при участии Заказчика.

4.3.2. До начала работ передать подрядчику по Акту приема-передачи Строительную площадку для выполнения Работ по настоящему Договору.

4.3.3. Предоставить подрядчику, в трех дневный срок, после подписания договора, рабочую документацию с подписью в производство работ, акты геодезической разбивочной основы и другие необходимые и достаточные документы для надлежащего исполнения настоящего договора;

4.3.4. Обеспечить беспрепятственный пропуск на Объект работников подрядчика, его спец.техники, транспорта, инструмента, поставляемого Оборудования и материалов и т.д., в соответствии с установленным на Объекте пропускным режимом;

4.3.5. Оплачивать выполняемые работы подрядчику в соответствии с условиями настоящего Договора и подписанными дополнительными соглашениями;

4.3.6. Осуществлять технический надзор за выполнением работ, руководствуясь действующими строительными нормами и правилами, техническими условиями и стандартами, применяемыми в строительстве;

4.3.7. Обеспечить Объект электроэнергией, водопроводом и т.д. в количестве, необходимом для проведения работ, предоставить подрядчику во временное пользование необходимые точки подключения к инженерным сетям;

4.3.8. В случае принятия решения о приостановлении строительства Объекта в течение 5 дней законсервировать строительные работы, принять не завершенный строительством объект под свою охрану и оплатить работы, выполненные подрядчиком, в полном объеме до момента консервации работ, а также возместить расходы, вызванные необходимостью прекращения работ и консервацией строительства, с зачетом выгод, которые Подрядчик получил или мог получить вследствие прекращения работ.

4.4. Заказчик вправе:

4.4.1. Предъявлять подрядчику требования, связанные с ненадлежащим качеством результатов Работ;

4.4.2. Отказаться от исполнения настоящего Договора, если подрядчик по своей вине не приступит своевременно к исполнению настоящего Договора или будет выполнять работу настолько медленно, что окончание ее к сроку станет явно невозможным;

4.4.3. Внести изменения в техническую документацию, которые не изменяют стоимость выполняемых работ по настоящему Договору, при условии письменного извещения подрядчика и в случае одобрения Заказчиком предложений подрядчика по поводу изменений в Техническую документацию. Внесение изменений в вышеуказанную документацию, влекущее изменение стоимости работ, осуществляется Заказчиком по согласованию с подрядчиком.

## 5. СДАЧА И ПРИЕМКА РАБОТ

5.1. Подрядчик обязан не позднее сроков указанных в Приложении№2 предоставить Заказчику:

-исполнительную документацию на фактически выполненные работы в отчетном периоде;

-акт выполненных работ в 2-х экземплярах;

Заказчик в течение 2 (двух) рабочих дней рассматривает и подписывает представленные документы или направляет обоснованный отказ. В случае если Работы не соответствуют фактически выполненным объемам Работ, Заказчик в указанный в настоящем пункте срок направляет подрядчику письменный мотивированный отказ в приемке указанных Работ и требование об устранении выявленных в ходе приемки нарушений



(Недостатков (дефектов)).

Повторное согласование Заказчиком Акта о приемке выполненных на предъявляемый подрядчиком к подтверждению объем Работ производится после устранения последним причин отказа в первоначальной приемке Работ в установленном настоящим Договором порядке.

После подписания Сторонами Акта о приемке выполненных в порядке, установленном в настоящем пункте, Работы считаются подтвержденными Заказчиком и подлежат оплате в соответствии с условиями настоящего Договора.

5.2. Приемка результатов работ, выполненных подрядчиком в полном объеме, осуществляется Заказчиком в следующем порядке:

По окончании выполнения Работ подрядчик сообщает Заказчику письменно о готовности результатов работ к сдаче.

Сдача результатов работ подрядчиком и их приемка Заказчиком оформляются Актами о приемке выполненных работ. Акты о приемке выполненных работ на утверждение Заказчику представляет подрядчик.

Вместе с Актами о приемке выполненных работ подрядчик передает Заказчику исполнительную документацию (оригиналы) на фактически выполненные работы.

Заказчик в течение 2 (два) рабочих дней с даты начала приема Работ проводит проверку качества и объемов выполненных Подрядчиком Работ, а также их соответствие действующему на территории Российской Федерации законодательству. По результатам такой проверки Заказчик или возвращает акты, подписанные со своей стороны (экземпляры подрядчика), или сообщает об имеющихся замечаниях к Работам/Актам о приемке выполненных работ.

После исправления замечаний подрядчик повторно направляет Акты о приемке выполненных работ Заказчику, которые рассматриваются в том же порядке, что и при первоначальном представлении.

5.3. Сдаче-приемке по Договору подлежат, в том числе, скрытые работы, подрядчик вправе приступать к выполнению последующих работ только после приема Заказчиком скрытых работ по акту освидетельствования.

Если работы закрыты без соответствующего уведомления со стороны подрядчика, то по требованию Заказчика подрядчик обязан вскрыть скрытые работы, а затем восстановить их за свой счет.

В случае неявки Заказчика в указанный в уведомлении срок подрядчик составляет односторонний акт. Вскрытие скрытых работ и их восстановление в этом случае производится за счет Заказчика.

## 6. ГАРАНТИИ КАЧЕСТВА РАБОТ

### 6.1. Подрядчик гарантирует:

- качество всех работ, выполненных подрядчиком по настоящему Договору;
- своевременное устранение за свой счет Недостатков (дефектов), выявленных в период Гарантийного срока.

Гарантийный срок на результат выполненных Работ, Материалов, Конструкций устанавливается с момента подписания последнего акта приемки выполненных работ и составляет 24 месяца.

6.2. Если в течение Гарантийного срока выявится, что Работы (отдельные виды Работ) или Материалы, Конструкции и Изделия имеют Недостатки (дефекты), которые являются следствием ненадлежащего выполнения подрядчиком принятых им на себя обязательств, в том числе будут обнаружены материалы, которые не соответствуют сертификатам качества или требованиям Договора, то Заказчик составляет Протокол о Недостатках (дефектах), где кроме прочего определяются даты устранения Недостатков (дефектов).

6.3. Для участия в составлении Протокола о Недостатках (дефектах), фиксирующего выявленные Недостатки (дефекты), согласования порядка и сроков их устранения подрядчик обязан в течение 2 (двух) дней с момента получения извещения о выявленных Недостатках (дефектах) направить своего представителя, при этом Гарантийный срок продлевается на период устранения Недостатков (дефектов).

6.4. При отказе подрядчика от составления или подписания Протокола о недостатках (дефектах) Заказчик подписывает Протокол о недостатках (дефектах) в одностороннем

порядке.

6.5. Подрядчик обязуется за свой счет устранить все Недостатки (дефекты) указанные в Протоколе о недостатках (дефектах).

6.7. Ущерб, нанесенный по вине подрядчика или его субподрядчиков (поставщиков) Оборудованием и/или Материалами, и/или Конструкциями и/или Изделиями и/или Объекту в период строительства и/или Гарантийного срока, возмещается за счет подрядчика в полном объеме.

6.8. подрядчик не несет ответственности в период Гарантийного срока за ущерб, причиненный Объекту третьими лицами или ненадлежащей эксплуатацией.

## 7. ПРАВИЛА БЕЗОПАСНОСТИ ПРИ ПРОВЕДЕНИИ РАБОТ

7.1. Подрядчик в своей деятельности руководствуется и в обязательном порядке исполняет действующие строительные нормы и правила, нормативно-правовые акты по охране труда, электробезопасности, пожарной безопасности и экологической безопасности.

### 7.2. Подрядчик обеспечивает:

7.2.1. безопасность работников при осуществлении строительного-монтажных работ и технологических процессов при эксплуатации зданий и сооружений, а также применяемых в производстве сырья и материалов;

7.2.2. применение средств индивидуальной и коллективной защиты работников организации;

7.2.3. соответствующие требованиям охраны труда условия труда на каждом рабочем месте;

7.2.4. режим труда и отдыха работников в соответствии с законодательством РФ и субъектов РФ;

7.2.5. приобретение за счет собственных средств и выдачу специальной одежды, специальной обуви и других средств индивидуальной защиты;

7.2.6. обучение безопасным методам и приемам выполнения работ, инструктажи по охране труда, стажировку на рабочих местах работников и проверку их знаний требованиям охраны труда; недопущение к работе лиц, не прошедших в установленном порядке указанные обучения, инструктажи, стажировку и проверку знаний требованиям охраны труда;

7.2.7. организацию контроля за состоянием условий труда на рабочих местах, а также за правильностью применения работниками средств индивидуальной и коллективной защиты;

7.2.8. проведение предварительных и периодических медицинских осмотров работников и недопущение работников к выполнению ими трудовых обязанностей без прохождения обязательных медицинских осмотров, а также в случае медицинских противопоказаний;

7.2.9. информирование работников об условиях и охраны труда на рабочих местах, о существующем риске повреждения здоровья;

7.2.10. принятие мер по предотвращению аварийных ситуаций, сохранению жизни и здоровья работников при возникновении таких ситуаций, в том числе по оказанию пострадавшим первой помощи;

7.2.11. расследование в установленном Правительством РФ порядке несчастных случаев в производстве и профессиональных заболеваний;

7.2.12. санитарно-бытовое и лечебно-профилактическое обслуживание работников в соответствии с требованиями охраны труда;

7.2.13. выполнение предписаний должностных лиц, органов государственного надзора и контроля за соблюдением требований охраны труда;

7.2.14. ознакомление работников с требованиями охраны труда;

7.2.15. обязательное социальное страхование работников от несчастных случаев на производстве и профессиональных;

7.2.16. использование в производстве работ технически исправных строительных машин, механизмов, инструментов, средств подмащивания (леса, подмости), средств малой механизации, отвечающих установленным требованиям безопасности;

7.2.17. правила охраны труда при эксплуатации и техническом обслуживании автомобилей и других транспортных средств;



7.2.18. межотраслевые правила по охране труда (правила безопасности) при эксплуатации электроустановок;

7.2.19. федеральный закон «Об охране окружающей среды»;

7.3. Заказчик не несет ответственности в отношении выплаты, установленном законом компенсации, за причиненный ущерб, несчастный случай, травму или гибель работника, или иного лица, нанятого для выполнения подрядчиком работ.

#### **8. ОТВЕТСТВЕННОСТЬ СТОРОН**

8.1. В случае если подрядчиком нарушены сроки выполнения работ, Заказчик имеет право взыскать неустойку в размере 0,1 % от суммы не сданных в срок работ за каждый день просрочки.

8.2. Заказчик вправе взыскать с подрядчик неустойку за задержку срока устранения Недостатков (дефектов) в Работ, выявленных при приемке Работ, или в течение Гарантийного срока, против сроков, предусмотренных Протоколом о недостатках (дефектах) или Договором - в размере 0,1 % от стоимости работ и услуг, по которым допущена просрочка обязательств, за каждый календарный день просрочки до даты фактического исполнения обязательств по устранению выявленных Недостатков (дефектов).

8.3. Заказчик вправе взыскать с подрядчика неустойку за нарушения срока предоставления Заказчику Исполнительной документации – в размере 0,03 % от стоимости работ и услуг, по которым допущена просрочка обязательств, за каждый календарный день просрочки.

8.4. Заказчик вправе взыскать с подрядчика штраф за нарушение технологии выполнения работ, определенной положениями,

действующими в Российской Федерации и городе Москве нормативными документами и правилами, Проектной и Рабочей документацией, – в размере 10% от стоимости Работ, выполненных с нарушением соответствующей технологии.

8.5. В случае применения соответствующими органами надзора и контроля имущественных санкций к Заказчику, если они явились результатом нарушения подрядчиком своих обязанностей или совершения подрядчиком иных действий или бездействия, влекущих применение к Заказчику имущественных санкций, подрядчик компенсирует Заказчику убытки в размере взысканных санкций.

8.6. Генеральный агент несет ответственность за все убытки, причиненные Заказчику неисполнением или ненадлежащим исполнением Договора.

8.7. Уплата штрафных санкций не освобождает Стороны от исполнения собственных обязательств в натуре и от иной ответственности по Договору, предусмотренной законодательством Российской Федерации.

8.8. Выявление в процессе приемки или выполнения Работ по Договору Недостатков (дефектов) Материалов, Конструкций и Изделий, используемых подрядчиком в рамках выполнения Договора, не является основанием для продления срока выполнения Работ генеральным агентом в одностороннем порядке, а также освобождения от уплаты либо уменьшения размера штрафных санкций по Договору за нарушение сроков начала и окончания выполнения каких-либо Работ.

8.9. В случае неисполнения или ненадлежащего исполнения подрядчиком обязательств по уплате неустойки (штрафа), предусмотренных Договором, Заказчик имеет право производить оплату по Договору за вычетом соответствующего размера неустойки (штрафа) или удерживать оплату по Договору до исполнения обязательств подрядчиком по уплате неустойки (штрафа).

8.10. В случае если Заказчиком нарушены сроки оплаты работ или сроки принятия работ, Генеральный агент имеет право приостановить работы и взыскать с Заказчика неустойку в размере 0,1 % от суммы не оплаченных/не принятых в срок работ за каждый день просрочки.

#### **9. КОНФИДЕНЦИАЛЬНОСТЬ**

9.1. Стороны обязуются соблюдать конфиденциальность в течение 5 (Пяти) лет с момента окончания действия настоящего Договора в отношении информации, полученной ими друг от друга или ставшей известной им в ходе выполнения работ по настоящему Договору, не открывать и не разглашать, в общем, или, в частности, информацию какой-либо третьей стороне без предварительного письменного согласия другой Стороны настоящего

Договора.

9.2. Требования п. 9.1. настоящего Договора не распространяются на случаи раскрытия конфиденциальной информации по запросу уполномоченных организаций в случаях, предусмотренных действующим законодательством РФ.

9.3. Стороны согласились принимать все меры и использовать все законные средства для защиты конфиденциальной информации и предотвращения ее несанкционированного раскрытия.

9.4. Сторона, нарушившая данное условие настоящего Договора обязана возместить причиненные другой стороне убытки.

#### **10. ОБСТОЯТЕЛЬСТВА НЕПРЕОДОЛИМОЙ СИЛЫ**

10.1. Стороны освобождаются от ответственности за частичное или полное неисполнение обязательств по Договору, если это неисполнение явилось следствием обстоятельств непреодолимой силы, возникшей после заключения настоящего Договора в результате обстоятельств чрезвычайного характера, природно-погодных условий, которые стороны не могли предвидеть или предотвратить.

10.2. При наступлении обстоятельств, указанных выше, каждая Сторона должна без промедления известить о них в письменной форме другую Сторону. Извещение должно содержать данные о характере обстоятельств, а также официальные документы, удостоверяющие наличие этих обстоятельств и, по возможности, дающие оценку их влияния на возможность исполнения Стороной своих обязательств по Договору. Достаточным подтверждением возникновения и существования обстоятельств непреодолимой силы будет являться справка, выданная компетентным органом государственной власти управления РФ.

10.3. Если Сторона не направит или несвоевременно направит извещение, предусмотренное в п. 10.2 настоящего Договора, то она обязана возместить другой Стороне понесенные последней убытки от частичного или полного неисполнения обязательств по Договору.

10.4. В случаях наступления обстоятельств, предусмотренных в п.10.1 Договора, срок выполнения Стороной обязательств по Договору отодвигается соразмерно времени, в течение которого действуют эти обстоятельства и их последствия.

10.5. При наступлении для любой из Сторон обстоятельств непреодолимой силы Стороны должны путем переговоров решить вопрос о дальнейшем ходе исполнения настоящего Договора, а при длительности обстоятельств непреодолимой силы свыше 30 (тридцати) календарных дней, – решить вопрос о целесообразности продолжения исполнения Сторонами настоящего Договора.

#### **11. РАЗРЕШЕНИЕ СПОРОВ**

11.1. Все споры и разногласия, которые могут возникнуть между Сторонами из настоящего Договора или в связи с ним, регулируются ими путем переговоров с применением претензионного порядка. При этом претензии рассматриваются, и ответ на них направляется Стороне, к которой они предъявлены, в течение 5 (пяти) рабочих дней с даты их получения.

11.2. При невозможности урегулирования споров и разногласий путем переговоров с применением претензионного порядка, они подлежат разрешению в арбитражном суде по месту нахождения ответчика.

#### **12. ИЗМЕНЕНИЕ УСЛОВИЙ ДОГОВОРА. РАСТОРЖЕНИЕ ДОГОВОРА**

12.1. Настоящий Договор вступает в силу с даты его подписания обеими Сторонами и действует до полного выполнения Сторонами своих обязательств по Договору.

После подписания Договора все предыдущие письменные и устные соглашения, переговоры, переписка между Сторонами утрачивают силу.

12.2. Любые изменения условий настоящего Договора считаются действительными после оформления и подписания Сторонами соответствующего дополнительного соглашения.

12.3. Заказчик вправе расторгнуть в одностороннем порядке настоящий Договор, письменно уведомив об этом подрядчика, в случаях, установленных законом, а также в случаях:



- просрочки подрядчиком выполнения Работ более чем на 20 календарных дней;
- отсутствия у подрядчика или его субагентов предусмотренных действующим законодательством РФ документов, подтверждающих его право на производство работ, предусмотренных настоящим Договором;
- несоблюдения подрядчиком требований по качеству выполняемых работ по Договору;
- принятия Заказчиком решения о прекращении строительства Объекта;
- принятия решения уполномоченным органом исполнительной власти о не возможности строительства Объекта.

### 13. ПРОЧИЕ УСЛОВИЯ

13.1. Подрядчик подтверждает, что он получил всю необходимую информацию о потенциальных рисках, осложнениях и прочих обстоятельствах, которые могут помешать либо негативно воздействовать на производство Работ или их стоимость.

13.2. Подрядчик уведомлен, что Заказчик имеет право доступа и нахождения в той части Строительной площадки, где Генеральный агент выполняет работы.

13.3. Подрядчик уведомлен, что при окончании данного Договора или расторжении данного Договора Подрядчик обязуется:

- передать Заказчику всю документацию, документы, материалы и прочее, предназначенные и (или) полученные в ходе выполнения Работ;
- вернуть Заказчику все копии (и бумажные, и электронные) всей Проектной и Рабочей документации.

13.4. Подрядчик уведомлен, что Заказчик вправе затребовать техническую документацию, подтверждающие выполненные объемы работ, а также иную документацию в рамках исполнения Работ по настоящему Договору.

13.5. Обмен информацией между Сторонами по Договору должен производиться письменно. Документация, уведомления, сообщения и т.п. будут считаться направленными надлежащим образом, если они высланы по электронной почте.

13.6. Обо всех изменениях реквизитов (банковских расчетных счетов, адреса места нахождения, почтового ящика, телефонных номеров, адресов электронной почты) Стороны обязаны информировать друг друга в течение 2 (двух) рабочих дней. Действия, совершенные по старым адресам и счетам до получения уведомления об их изменениях, засчитываются в надлежащее исполнение обязательств.

13.7. Подрядчик обязуется не публиковать какую-либо информацию, документ или статью в отношении работ в каких-либо средствах массовой информации без предварительного получения согласия со стороны Заказчика. Подрядчик обязуется направлять Заказчику все запросы от средств массовой информации в отношении работ.

13.8. Настоящий Договор составлен в 2 (двух) экземплярах, имеющих одинаковую юридическую силу, по одному экземпляру для каждой из Сторон.

13.9. К настоящему Договору прилагаются и являются его неотъемлемой частью:

Приложение № 1 – Расчет стоимости работ; Приложение № 2 – График платежей и выполнения работ.

### 14. РЕКВИЗИТЫ И ПОДПИСИ СТОРОН

Заказчик:	Подрядчик:
-----------	------------

**Возможно изменении договора  
при неприемлемости условий , на обоюдном паритете!**



# Приложение №1 ЛБ-К24.2№9

№ п/п	Наименование работ и затрат	Единица измерения	Объем выполнения	Норма расхода		Стоимость за едн. Руб	Итого по материалам	Итого по работам	Всего по разделу
				на единицу	всего				
<b>1. Стройка и отделка</b>									
<i>Пол</i>									
1	Грунтовка полов под устройство стяжки с предварительной очисткой	м2	89,8			34,4	471,5	3089,1	3 560,6 Р
	<i>грунтовка глубокого проникновения</i>	<i>литр</i>		0,2	13,5	35,0	471,5		
2	Устройство шумоизоляции полов	м2	79,0			72,5	19465,6	5727,5	25 193,1 Р
	<i>шуманет</i>	<i>м2</i>		1,1	86,9	220,0	19110,0		
	<i>скотч</i>	<i>шт</i>		1,1	86,9	4,0	347,6		
3	Устройство обмазочной гидроизоляции в с.у.	м2	12,3			168,1	4369,0	2067,6	6 436,6 Р
	<i>гидроизоляция двухкомпонентная эластичная</i>	<i>кг</i>		4,8	59,0	74,0	4369,0		
4	Устройство цементно песчанной стяжки	м2	89,8			378,4	58962,7	33980,3	92 943,0 Р
	<i>сухая смесь М300</i>	<i>кг</i>		180,0	16164,0	3,0	48492,0		
	<i>маяк металлический</i>	<i>кг</i>		1,0	89,8	8,5	763,3		
	<i>сетка дорожная 100х100</i>	<i>м2</i>		1,1	98,8	75,0	7408,5		
	<i>проволока вивальная</i>	<i>кг</i>		0,0	0,9	60,0	53,9		
	<i>демпферная лента 5мм</i>	<i>м/п</i>		1,0	89,8	10,0	898,0		
	<i>фидеролоно</i>	<i>кг</i>		0,6	5,4	250,0	1347,0		
5	Укладка плитки на пол (прямая укладка)	м2	24,4			714,4	15989,3	17441,9	33 431,2 Р
	<i>плитка керамогранит 300*300 Россия (или по согласованию с Заказчиком)</i>			1,1	26,9	450,0	12083,3		
	<i>клей плиточный</i>	<i>кг</i>		9,0	219,7	13,6	2988,4		
	<i>затирка</i>	<i>кг</i>		0,3	7,3	125,0	915,6		
6	Укладка ламината прямая укладка	м2	65,3			276,8	35000,3	18084,9	53 085,3 Р

	<i>ламинат 8мм Россия (или по согласованию с Заказчиком)</i>	<i>м2</i>		1,1	71,9	470,0	33778,6		
	<i>подложка под ламинат 2мм</i>	<i>м2</i>		1,1	71,9	17,0	1221,8		
7	Монтаж металлических порошков	м/п	8,0			95,0	864,0	760,0	1 624,0 Р
	<i>порог металлический 0,9м</i>	<i>м/п</i>		1,0	8,0	108,0	864,0		
8	Монтаж плинтуса ПВХ	м/п	97,8			143,7	10626,8	14052,4	24 679,3 Р
	<i>плинтус ПВХ</i>	<i>м/п</i>		1,2	117,3	89,0	10444,0		
	<i>дюбель-гвоздь</i>	<i>шт</i>		1,7	166,2	1,1	182,9		
9	Устройство отверстий под прокладку коммуникаций	шт	20,0			185,3	0,0	3706,0	3 706,0 Р
<i>Стены</i>									
10	Нладна перегородок из газобетонных блоков 80мм	м2	76,1			420,0	59769,5	31962,0	91 731,5 Р
	<i>блок газобетонный 600*200*75</i>	<i>шт</i>		9,0	684,9	31,0	21231,9		
	<i>сетка кладочная</i>	<i>м2</i>		0,2	17,1	69,0	1181,5		
	<i>арматура А3 ф 8</i>	<i>кг</i>		0,3	22,8	51,8	1181,5		
	<i>сухая смесь</i>	<i>кг</i>		13,5	1027,4	3,0	3082,1		
	<i>вилатерм 40мм</i>	<i>м/п</i>		27,2	2068,3	16,0	33092,6		
11	Грунтовка стен под штукатурку	м2	265,5			14,4	2183,7	3823,2	6 006,9 Р
	<i>грунтовка глубокого проникновения</i>	<i>литр</i>		0,2	35,8	35,0	1254,5		
	<i>бетонотакт</i>	<i>литр</i>		0,5	13,3	70,0	929,3		
12	Сплошное выравнивание стен под правило	м2	216,2			298,6	31137,9	64567,9	95 705,8 Р
	<i>смесь штукатурная на гипсовой основе Ротбанд серый</i>	<i>кг</i>		12,0	2594,8	12,0	31137,9		
13	Оштукатуривание стен цементно-песчаной смесью	м2	49,3			432,5	14034,7	21328,2	35 362,9 Р
	<i>штукатурка цементная Русван М150</i>	<i>м2</i>		34,0	2662,9	3,2	8521,4		
	<i>маяк металлический</i>	<i>м/п</i>		1,1	54,2	15,0	813,7		
	<i>сетка штукатурная</i>	<i>м2</i>		1,1	54,2	75,0	4068,4		

	дюбель-гвоздь	шт		8,0	394,5	1,1	434,0			
	перфолента	шт		0,4	19,7	10,0	197,3			
<b>14</b>	<b>Монтаж межкомнатных дверей с обналичкой без доборов</b>	шт	7,0			1500,0	14280,0	10500,0	24 780,0 Р	
	дверь межкомнатная МДФ	шт		1,0	7,0	1800,0	12600,0			
	петли дверные	шт		2,0	14,0	120,0	1680,0			
<b>15</b>	<b>Врезка замков с ручками</b>	шт	7,0			300,0	2800,0	2100,0	4 900,0 Р	
	ручка защелка	шт		1,0	7,0	400,0	2800,0			
<b>16</b>	<b>Облицовка стен плиткой керамогранит 200*300</b>	м2	49,3			814,4	24158,8	40161,2	64 320,0 Р	
	плитка керамогранит 200*300 Россия (или по согласованию с Заказчиком)	м2		1,1	54,2	300,0	16273,6			
	клей плиточный	кг		9,0	443,8	13,6	6036,0			
	ватерка	кг		0,3	14,8	125,0	1849,3			
<b>17</b>	<b>Грунтовка стен под 2 слоя шпаклевки</b>	м2	216,2			28,8	2270,5	6227,6	8 498,1 Р	
	грунтовка глубокого проникновения	литр		0,3	64,9	35,0	2270,5			
<b>18</b>	<b>Улучшенная шпаклевка стен под обои</b>	м2	216,2			268,1	18553,0	57972,7	76 525,7 Р	
	шпаклевка Ветонит ЛР+	кг		3,6	778,4	23,0	17904,3			
	армолента	м/п		1,0	216,2	3,0	649,7			
<b>19</b>	<b>Оклейка стен обоями без подгонки</b>	м2	216,2			257,8	15785,2	55745,5	71 530,7 Р	
	обои бумажные или виниловые	м2		1,1	237,9	50,0	11893,0			
	клей для обоев	кг		0,2	43,2	90,0	3892,2			
<b>20</b>	<b>Монтаж вентиляционной решетки</b>	шт	3,0			148,1	531,0	444,3	975,3 Р	
	вентиляционная решетка пластиковая 250x250 мм(белая)	шт		1,0	3,0	177,0	531,0			
<b>21</b>	<b>Монтаж сантехнического ревизионного лючка</b>	шт	2,0			850,0	1154,0	1700,0	2 854,0 Р	

	люк металлический с магнитом 400X 600	шт		1,0	2,0	577,0	1154,0			
<b>22</b>	<b>Грунтовка откосов под штукатурку</b>	м/п	61,7			10,1	161,8	622,7	784,5 Р	
	грунтовка глубокого проникновения	литр		0,1	4,6	35,0	161,8			
<b>23</b>	<b>Улучшенная штукатурка откосов гипсовой смесью</b>	м/п	61,7			263,4	13279,4	16239,2	29 518,6 Р	
	маяк металлический	м/п		1,0	123,3	13,8	1701,5			
	смесь штукатурная на гипсовой основе Ротбанд серый	кг		24,0	739,8	12,0	8877,6			
	сетка штукатурная	м2		1,1	33,9	68,0	2305,7			
	дюбель-гвоздь	шт		8,0	246,6	1,1	271,3			
	перфолента	шт		0,4	12,3	10,0	123,3			
<b>24</b>	<b>Заливка стяжки под подоконник (подъем под уровень установки)</b>	м/п	6,2			220,0	2038,9	2258,9	4 297,7 Р	
	сухая смесь М300	кг		90,0	558,0	3,0	1674,0			
	маяк металлический	кг		2,0	12,4	8,5	103,4			
	сетка дорожная 100x100	м2		0,6	3,4	75,0	255,8			
	проволока вязальная	кг		0,0	0,1	60,0	3,7			
<b>25</b>	<b>Монтаж подоконников</b>	м/п	6,2			568,8	2684,6	3526,6	6 211,2 Р	
	подоконник ПВХ белый с газлуками 300мм	м/п		1,1	6,8	280,0	1909,6			
	пена монтажная	бал		0,5	3,1	250,0	775,0			
<b>26</b>	<b>Грунтовка откосов под 2 слоя шпаклевки</b>	м/п	61,7			20,2	323,7	1245,3	1 569,0 Р	
	грунтовка глубокого проникновения	литр		0,2	9,2	35,0	323,7			
<b>27</b>	<b>Устройство мет. молярного уголка</b>	м.п.	61,7			60,0	665,8	3699,0	4 364,8 Р	
	уголок металлический	м/п		1,2	74,0	9,0	665,8			
<b>28</b>	<b>Высококачественная, армированная шпаклевка откосов под покраску за 2а раза</b>	м/п	61,7			234,4	3350,4	14452,6		
	шпаклевка Ветонит ЛР+	кг		3,6	111,0	23,0	2552,3			



	сетка стеклотканевая малярная	м2		1,1	32,4	21,8	705,6				
	армоленга	м/п		1,0	30,8	3,0	92,5				
29	Грунтовка откосов под финишную шпаклевку	м/п	61,7			10,1	323,7	621,4	945,1 Р		
	грунтовка глубокого проникновения	литр		0,3	9,2	35,0	323,7				
30	Финишная шпатлевка откосов под покраску	м/п	61,7			103,7	1653,5	6391,3	8 044,7 Р		
	шпатлевка финишная Шитрок	м2		0,6	37,0	44,7	1653,5				
31	Грунтовка откосов за 2 раза	м/п	61,7			10,1	300,5	621,4	922,0 Р		
	грунтовка глубокого проникновения	литр		0,2	4,6	65,0	300,5				
32	Интерьерная покраска откосов за 2а раза	м/п	61,7			122,5	1294,7	7552,1	8 846,8 Р		
	краска матовая Alpina			0,2	10,8	120,0	1294,7				
	<b>Потолок</b>										
33	Монтаж натяжных бесшовных потолков	м2	89,8			220,0	39490,2	19745,1	59 235,3 Р		
	палатка белое матовое			1,1	98,7	400,0	39490,2				
	<b>Итого по разделу с учетом накладных и транспортных расходов 10%</b>							437772,0	519659,9	957431,9	
	<b>2.Сантехника</b>										
	<b>Отопление</b>										
1	Демонтаж радиаторов	шт	4,0			497,2	0,0	1988,8	1 988,8 Р		
2	Монтаж радиаторов без смещения	шт	4,0			1514,2	0,0	6056,8	6 056,8 Р		
	<b>Водопровод</b>										
3	Прокладка трубы ХВС и ГВС в стяжке с креплением и изоляцией	м/п	25,0			96,4	2114,0	2410,0	4 524,0 Р		
	труба для водоснабжения из сшитого полиэтилена AVF	м/п		1,1	27,5	51,9	1427,3				
	изоляция для трубы			0,9	22,5	12,0	270,0				

	перфолента	шт		0,2	0,2	10,0	2,0			
	дюбель-гвоздь	шт		2,0	2,0	1,1	2,2			
	труба канализационная 50мм	м/п		1,0	7,5	55,0	412,5			
4	Штробление и заделка штроб до 30мм	м/п	10,0			140,0	120,0	1400,0	1 520,0 Р	
	смесь штукатурная на гипсовой основе	кг		1,0	10,0	12,0	120,0			
5	Монтаж точки подключения греbenки с кранами на 4 контура холодной воды	шт	1,0			3500,0	6805,3	3500,0	10 305,3 Р	
	переходник с накидной гайкой 16- G 1/2"	шт		4,0	4,0	136,4	545,6			
	монтажная гильза (латунная) арт 10022	шт		4,0	4,0	32,9	131,6			
	регулирующий коллектор 3/4 (BR-BP) с 4 отв. 1/2 HP (межосев. 45 мм), глск,угл			1	1	2672,0	2672,0			
	регулирующий коллектор 1" (BR-HP) с 2 отв. 1/2" HP (межосев. 45 мм), глск,угл			1,0	1,0	1342,0	1342,0			
	заглушка для гребенки Rp 3/4	шт		2,0	2,0	241,0	482,0			
	кранштейн для кол. START 1 1/2"	шт		1,0	1,0	582,1	582,1			
	фильтр грубой очистки	шт		1,0	1,0	1050,0	1050,0			
6	Монтаж точки подключения греbenки с кранами на 3 контура	шт	2,0			2500,0	8236,0	5000,0	13 236,0 Р	
	переходник с накидной гайкой 16- G 1/2"	шт		3,0	6,0	136,4	818,4			
	монтажная гильза (латунная) арт 10022	шт		3,0	6,0	32,9	197,4			
	регулирующий коллектор MULTIFAR (BR-HP) с 3 отв. (TP Flat-Faced) FK 3822 3412TP	шт		1,0	2,0	1496,0	2992,0			
	заглушка для гребенки Rp 3/4	шт		2,0	4,0	241,0	964,0			
	кранштейн для кол. START 1 1/2"	шт		1,0	2,0	582,1	1164,2			
	фильтр грубой очистки	шт		1,0	2,0	1050,0	2100,0			
7	Монтаж точки подключения греbenки с кранами на 2 контура	шт	1,0			2500,0	3794,7	2500,0	6 294,7 Р	
	переходник с накидной гайкой 16- G 1/2"	шт		2,0	2,0	136,4	272,8			
	монтажная гильза (латунная) арт 10022	шт		2,0	2,0	32,9	65,8			



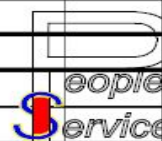


	регулирующий коллектор 1" (ВР-НР) с 2 отв. 1/2" НР (межосев. 45 мм), пластик			1	1	1342,0	1342,0		
	заглушка для зреленки Rp 3/4	шт		2,0	2,0	241,0	482,0		
	кранштейн для кап. START 1 1/2"	шт		1,0	1,0	582,1	582,1		
	фильтр грубой очистки	шт		1,0	1,0	1050,0	1050,0		
<b>8</b>	<b>Монтаж точки подключения раковины с канализацией</b>	шт	1,0			2700,0	737,2	2700,0	3 437,2 Р
	настенный угольник с внутренней резьбой AVF арт11702	шт		2,0	2,0	251,7	503,4		
	монтажная гильза (латунная) арт 10022	шт		2,0	2,0	32,9	65,8		
	фиксатор поворота трубы UNI-FITT 16-18 (сталь)	шт		4,0	4,0	42,0	168,0		
<b>9</b>	<b>Монтаж точки подключения умывальника с канализацией</b>	шт	2,0			2700,0	1474,4	5400,0	6 874,4 Р
	настенный угольник с внутренней резьбой AVF арт11702	шт		2,0	4,0	251,7	1006,8		
	монтажная гильза (латунная) арт 10022	шт		2,0	4,0	32,9	131,6		
	фиксатор поворота трубы UNI-FITT 16-18 (сталь)	шт		4,0	8,0	42,0	336,0		
<b>10</b>	<b>Монтаж точки подключения ванной с канализацией</b>	шт	1,0			2700,0	737,2	2700,0	3 437,2 Р
	настенный угольник с внутренней резьбой AVF арт11702	шт		2,0	2,0	251,7	503,4		
	монтажная гильза (латунная) арт 10022	шт		2,0	2,0	32,9	65,8		
	фиксатор поворота трубы UNI-FITT 16-18 (сталь)	шт		4,0	4,0	42,0	168,0		
<b>11</b>	<b>Монтаж точки подключения унитаза с канализацией</b>	шт	2,0			1800,0	737,2	3600,0	4 337,2 Р
	настенный угольник с внутренней резьбой AVF арт11702	шт		1,0	2,0	251,7	503,4		
	монтажная гильза (латунная) арт 10022	шт		1,0	2,0	32,9	65,8		
	фиксатор поворота трубы UNI-FITT 16-18 (сталь)	шт		2,0	4,0	42,0	168,0		

<b>12</b>	<b>Монтаж точки подключения стиральной машины с канализацией</b>	шт	1,0			1800,0	602,7	1800,0	2 402,7 Р
	настенный угольник с внутренней резьбой AVF арт11702	шт		1,0	1,0	251,7	251,7		
	монтажная гильза (латунная) арт 10022	шт		1,0	2,0	32,9	65,8		
	кран шаровый с американкой	шт		1,0	1,0	285,2	285,2		
<b>13</b>	<b>Монтаж точки подключения полотенцесушителя</b>	шт	1,0			1800,0	887,9	1800,0	2 687,9 Р
	настенный угольник с внутренней резьбой AVF арт11702	шт		1,0	1,0	251,7	251,7		
	монтажная гильза (латунная) арт 10022	шт		1,0	2,0	32,9	65,8		
	кран шаровый с американкой	шт		2,0	2,0	285,2	570,4		
<b>Монтаж приборов</b>									
<b>14</b>	<b>Монтаж унитаза</b>	шт	2,0			2200,0	5600,0	4400,0	10 000,0 Р
	гибкая подводка	шт		1,0	2,0	180,0	350,0		
	тройник 210*50	шт		1,0	2,0	120,0	240,0		
	унитаз или (Заказчик)	шт		1,0	2,0	2500,0	5000,0		
<b>15</b>	<b>Монтаж смесителя и мойки с внешним механизмом в ванной</b>	шт	2,0			2500,0	4850,0	5000,0	9 850,0 Р
	гибкая подводка	шт		2,0	4,0	180,0	720,0		
	отвод 50*90 P-ГК	шт		1,0	2,0	48,0	96,0		
	отвод 50*90 P-P	шт		1,0	2,0	42,0	84,0		
	тройник 50	шт		1,0	2,0	60,0	120,0		
	смеситель или (Заказчик)	шт		1,0	1,0	1170,0	1170,0		
	мойка или (Заказчик)	шт		1,0	2,0	980,0	1960,0		
	сифон			1,0	2,0	350,0	700,0		
<b>16</b>	<b>Монтаж смесителя и раковины с внешним механизмом на кухне</b>	шт	1,0			2500,0	3232,0	2500,0	5 732,0 Р
	гибкая подводка	шт		2,0	2,0	180,0	350,0		
	отвод 50*90 P-ГК	шт		1,0	1,0	48,0	48,0		

	отвод 50°50 Р-Р	шт	1,0	2,0	42,0	42,0		
	тройник 50	шт	1,0	1,0	62,0	62,0		
	смеситель или (Заказчик)	шт	1,0	1,0	1170,0	1170,0		
	мойка или (Заказчик)	шт	1,0	1,0	1200,0	1200,0		
	сифон		1,0	1,0	350,0	350,0		
<b>17</b>	<b>Монтаж ванной</b>	шт	<b>1,0</b>		<b>3000,0</b>	<b>6610,0</b>	<b>3000,0</b>	<b>9 610,0 Р</b>
	отвод 50°50 Р-ГН	шт	1,0	1,0	48,0	48,0		
	тройник 50	шт	1,0	1,0	42,0	42,0		
	гибкая подводка	шт	2,0	2,0	180,0	360,0		
	смеситель или (Заказчик)	шт	1,0	1,0	1170,0	1170,0		
	ванна или (Заказчик)	шт	1,0	1,0	4640,0	4640,0		
	сифон		1,0	1,0	350,0	350,0		
<b>18</b>	<b>Монтаж стиральной машины</b>	шт	<b>1,0</b>		<b>1200,0</b>	<b>402,0</b>	<b>1200,0</b>	<b>1 602,0 Р</b>
	отвод 50°50 Р-Р	шт	1,0	1,0	42,0	42,0		
	гибкая подводка	шт	2,0	2,0	180,0	360,0		
<b>19</b>	<b>Монтаж полотенцесушителя</b>	шт	<b>1,0</b>		<b>1200,0</b>	<b>1400,0</b>	<b>1200,0</b>	<b>2 600,0 Р</b>
	полотенцесушитель или (Заказчик)	шт	1,0	1,0	1400,0	1400,0		
	<b>Итого по разделу с учетом накладных и транспортных расходов 10%</b>				<b>53174,6</b>	<b>63971,2</b>	<b>117 145,8 Р</b>	
	<b>3. Электрика</b>							
<b>1</b>	<b>Монтаж эл щита без автоматки</b>	комп	<b>1,0</b>		<b>1800,0</b>	<b>810,0</b>	<b>1800,0</b>	<b>2 610,0 Р</b>
	блок встраиваемый на 24 модуля	шт	1,0	1,0	810,0	810,0		
<b>2</b>	<b>Прокладка провода на стандартное крепление в гофре</b>	м/п	<b>450,0</b>		<b>90,0</b>	<b>19170,0</b>	<b>40500,0</b>	<b>59 670,0 Р</b>
	евг 3х2,5	м/п	0,7	325,0	32,0	10080,0		
	евг 3х1,5	м/п	0,3	135,0	24,0	3240,0		
	труба ПНД D16мм гофрированная оранжевая с протеканной	м/п	1,1	495,0	8,0	3960,0		

	кюльса крепежная для гофры	шт		2,0	900,0	1,0	900,0		
	дюбель-гвоздь	шт		2,0	900,0	1,1	990,0		
<b>3</b>	<b>Прокладка слаботочного провода</b>	м/п	<b>120,0</b>			<b>90,0</b>	<b>4992,0</b>	<b>10800,0</b>	<b>15 792,0 Р</b>
	витая пара FTP 4 CAT 5E 24	м/п		0,4	48,0	24,0	1152,0		
	кабель телевизионный TV SAT 703	м/п		0,4	48,0	30,0	1488,0		
	кабель телефонный 4х жилный	м/п		0,2	24,0	38,0	792,0		
	труба ПНД D16мм гофрированная оранжевая с протеканной	м/п		1,1	132,0	8,0	1056,0		
	кюльса крепежная для гофры	шт		2,0	240,0	1,0	240,0		
	дюбель-гвоздь	шт		2,0	240,0	1,1	264,0		
<b>4</b>	<b>Штробление и заделка штроб до 50мм</b>	м/п	<b>57,6</b>			<b>140,0</b>	<b>691,2</b>	<b>8064,0</b>	<b>8 755,2 Р</b>
	смесь штукатурная на гипсовой основе	кг		1,00	57,60	12,0	691,2		
	Высверление отверстий под монтажные коробки D-68 (в кирпиче, блоке)	шт	48,0			150,0		7200,0	7 200,0 Р
<b>5</b>	<b>Монтаж установочных коробок</b>	шт	<b>48,0</b>			<b>80,0</b>	<b>561,6</b>	<b>3840,0</b>	<b>4 401,6 Р</b>
	коробка монтажная D-68	шт		1,0	48,00	9,0	432,0		
	алебстр - гипс строительный	кг		0,3	14,40	9,0	129,6		
<b>6</b>	<b>Монтаж светотехнической арматуры VI-KO Kargg</b>	шт	<b>38,0</b>			<b>120,0</b>	<b>6192,0</b>	<b>4560,0</b>	<b>10 752,0 Р</b>
	розетка электрическая 1я с заземлением	шт		1,0	30,00	158,0	4740,0		
	розетка TV	шт		1,0	4,00	182,0	728,0		
	розетка телефонная	шт		1,0	1,00	172,0	172,0		
	розетка интернет	шт		1,0	3,00	184,0	552,0		
<b>7</b>	<b>Установка рамок и накладок VI-KO Kargg</b>	шт	<b>11,0</b>			<b>40,0</b>	<b>1316,0</b>	<b>440,0</b>	<b>1 756,0 Р</b>
	рамка для розеток и выключателей 2я	шт		1,0	5,00	84,0	420,0		
	рамка для розеток и выключателей 3я	шт		1,0	2,00	106,0	212,0		
	рамка для розеток 4я	шт		1,0	0,00	135,0	0,0		
	рамка для розеток 5я	шт		1,0	4,00	171,0	684,0		
	рамка для розеток 6я	шт		1,0	0,00	205,0	0,0		





8	Монтаж выключателей VI-KO Karre	шт	10,0			140,0	1972,0	1400,0	3 372,0 Р
	выключатель одноклавишный	шт		1,0	4,00	158,0	632,0		
	выключатель двухклавишный	шт		1,0	4,00	160,0	640,0		
	выключатель одноклавишный проходной	шт		2,0	0,00	174,0	0,0		
	выключатель двухклавишный проходной	шт		2,0	4,00	175,0	700,0		
9	Уравнивание потенциалов	компл	2			2000,0	1150,0	4000,0	5 150,0 Р
	КУП	шт		1,0	2,00	260,0	520,0		
	ПВ 3 ф6мм	м/п		8,0	16,00	30,0	480,0		
	хомут	шт		5,0	10,00	15,0	150,0		
10	Коммутация щита	компл	1			15084,8	18856,0	15084,8	33 940,8 Р
	SH201 10A	шт		7,0	7,00	392,0	2744,0		
	SH202 50A	шт		1,0	1,00	670,0	670,0		
	D5 941 16A 30та	шт		6,0	6,00	1720,0	10320,0		
	D5 941 16A 40та	шт		1,0	1,00	2280,0	2280,0		
	шина Legrand 13мод однофазная	шт		5,0	5,00	230,0	1150,0		
	шина для фазы ре	шт		5,0	5,00	110,0	550,0		
	шина N	шт		2,0	2,00	111,0	222,0		
	автоматика слаботочная	шт		1,0	1,00	920,0	920,0		
11	Монтаж вентилятора на вытяжку с подключением	шт	1,0			700,0	487,1	700,0	1 187,1 Р
	вентилятор вытяжной	шт		1,0	1,00	487,1	487,1		
<b>Итого по разделу с учетом накладных и транспортных расходов 10%</b>							<b>61817,7</b>	<b>108227,7</b>	<b>170 045,4 Р</b>
<b>Всего</b>							<b>552 764 Р</b>	<b>691 859 Р</b>	<b>1 244 623 Р</b>
<b>Цена за м2 по полу</b>							<b>6 156 Р</b>	<b>7 704 Р</b>	<b>13 860 Р</b>



# Приложение №2 ЛБ-К24.2№9

График работ и платежей.

Платежи		552 764 ₽						345 929 ₽						207 558 ₽						138 372 ₽																																										
Наименование работ	кол-во чел	Рабочие дни																																																												
		1	2	3	4	5	6	7	8	9	10	11	12	13	14	15	16	17	18	19	20	21	22	23	24	25	26	27	28	29	30	31	32	33	34	35	36	37	38	39	40	41	42	43	44	45	46	47	48	49	50	51	52	53	54	55	56	57	58	59	60	
<b>Сети</b>																																																														
Подготовительные работы, завоз материалов		■																																																												
<b>Водопровод/канализация</b>																																																														
1	Прокладка труб и вывод точек подключений	1	■																																																											
2	Монтаж оконных приборов	3																																																									■			
<b>Электромонтажные работы</b>																																																														
1	Прокладка проводов, и монтаж арматуры розеток и выключателей	2	■																																																											
2	Установка рамок и накладок																																																										■			
<b>Стройка</b>																																																														
1	Строительство перегородок Газосиликатный блон 600/200/75	3	■																																																											
<b>Отделка</b>																																																														
1	Устройство стяжек	3	■																																																											
2	Выравнивание стен под правило до 10мм	3	■																																																											
3	Установка дверей	2																							■																																					
4	облицовка стен плиткой 200/300	3																								■																																				
5	Улучшенная Шпаклевка стен под обои	3																																					■																							
6	Укладка плитки на пол (прямая укладка)	3																																											■																	
9	Оклейка стен обоями с подгонкой	3																																																	■											
10	Устройство натяжных потолков	3																																																							■					
8	Укладка ламината прямая укладка	3																																																									■			
11	Монтаж плинтусов напольных	3																																																										■		
13	Уборка и вывоз инструмента																																																										■			



