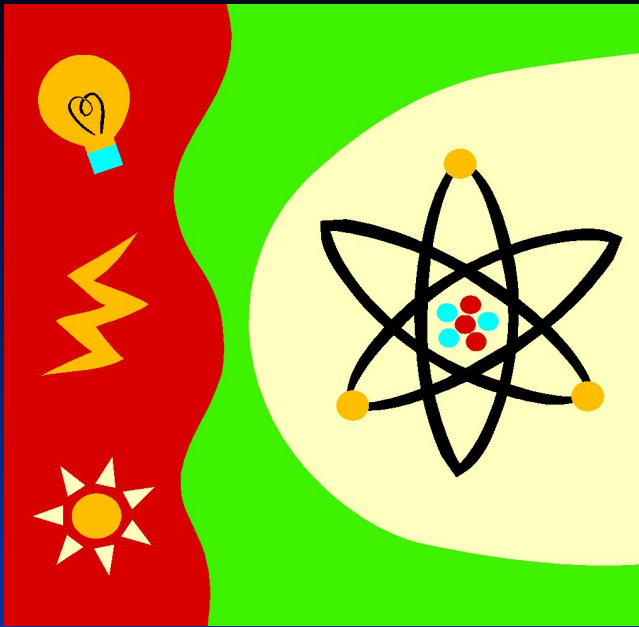


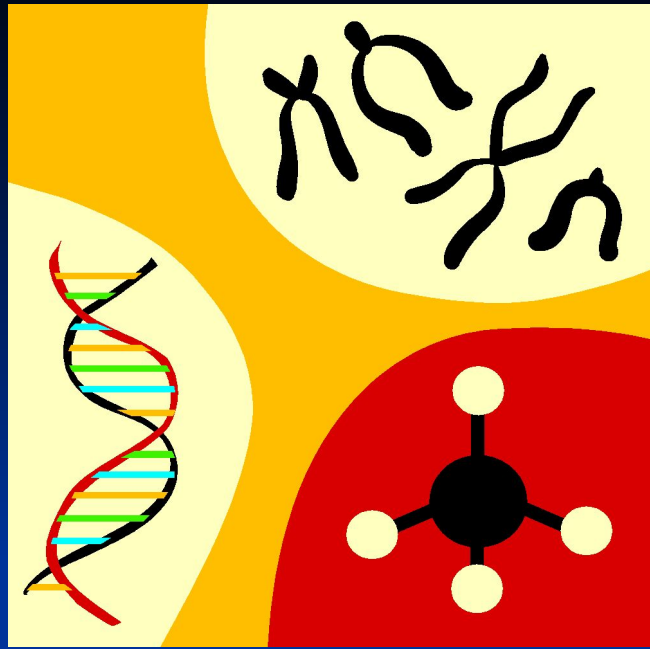


# *УМНИЦЫ И УМНИКИ*

*Путешествие в страну  
«Естествознания»*



Ф  
И  
З  
И  
К  
А



Х  
И  
М  
И  
Я



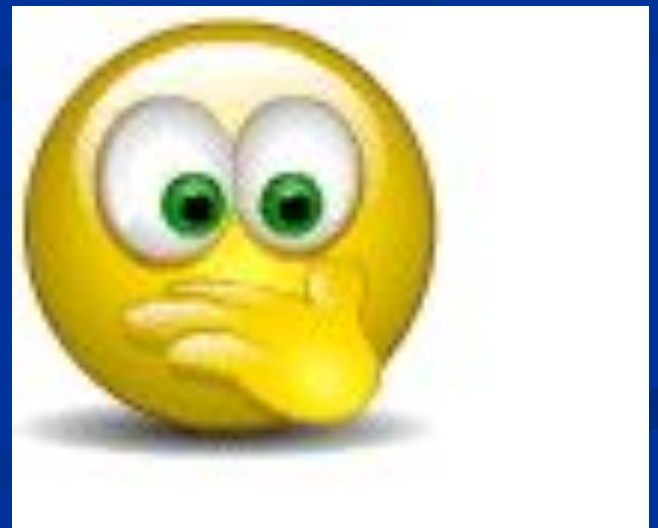
Б  
И  
О  
Л  
О  
Г  
И  
Я



Г  
Е  
О  
Г  
А  
Ф  
И  
Я



**Подведем итоги!**



# *Биология*

1

4

7

2

5

8

3

6

9

**1. Определите, о каком заболевании идет речь.**

*Это заболевание возникает в результате повышенного давления крови, вследствие которого поражаются сосуды участка головного мозга.*

А) инфаркт

Б) гипертония

В) инсульт

Г) гипотония



## *2. Самое большое животное на планете Земля*

А) Белый медведь

Б) Африканский слон

В) Синий кит

Г) Жираф



**3. Старинная славянская легенда.** Удалого Садко полюбила водяная царица Волхова. Но однажды в лунном сиянии увидела она своего возлюбленного в объятиях красивой земной девушки Любавы. Отвернулась она от Садко и пошла прочь, а из ее прекрасных синих глаз покатились слезы, и только луна была свидетелем того, как эти чистые слезы превращались в цветы, унизанные жемчужинами под названием... Что это за цветок? С тех пор его считают символом чистой и нежной любви...

- А) Гвоздика                      Б) Ландыш  
В) Колокольчик                Г) Лидия





*4. Есть в российском кинематографе очень трогательный фильм про верность и преданность собаки под названием «Белый Бим черное ухо».*

*Назовите породу Белого Бима с черным ухом.*

- А) фокстерьер   Б) борзая  
В) овчарка   Г) сеттер



**5. В разных странах некоторые животные являются священными, почитаемыми символами. В какой стране кошка считается священным животным?**

**А) Египет**

**Б) Италия**

**В) Индия**

**Г) Эфиопия**



**6.** Многие народы, живущие на территории России, почитали это дерево как священное. По якутским поверьям, на ветвях этого дерева живет Хозяйка Земли. Про это дерево сложены стихи и песни.

**Что это за дерево?**

А) береза

Б) липа

В) ива

Г) дуб



**7. Установите, в какой последовательности надо расположить кровеносные сосуды в порядке уменьшения в них кровяного давления:**

- А) вены
- Б) аорта
- В) артерии
- Г) капилляры

АБВГ

ГАВБ

БВАГ

ВАГБ



**8.** В Англии этот цветок воспет поэтами, в сказках он служит колыбелью малюток-фей и нежных эльфов. Его родина – Персия, оттуда он перекочевал в Турцию, а в **XIX** в. попал в Европу. В Амстердаме за **3** луковицы этого цветка были куплены два каменных дома. Как называется этот цветок?

А) лилия

Б) роза

В) тюльпан

Г) георгин



**9.** *Установите, в какой последовательности проходила эволюция позвоночных животных:*

- А) птицы
- Б) земноводные
- В) пресмыкающиеся
- Г) рыбы

АБВГ

ГВАБ

ГБВА

ВАГБ



# *География*

1

4

7

2

5

8

3

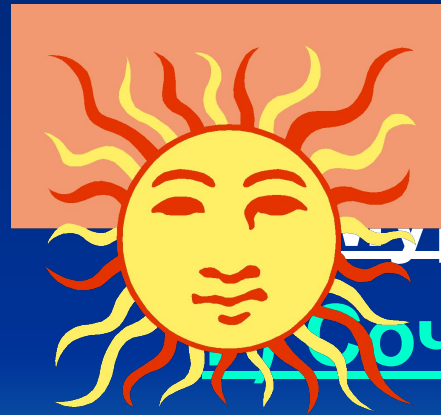
6

9

**1. Жители каких из перечисленных городов России могут видеть Солнце на севере?**

**А) Москва**

**В) Чита**



**Г) Мурманск**

**Д) Сочи**





речь.

Это второе по площади пресноводное озеро мира. В течение многих лет до европейцев доходили слухи о нем, как о море внутри континента. Его открытие англичанами в середине 19 века связано с поисками ими истока крупнейшей реки, каковым они и посчитали озеро. Однако в последствии было признано, что истоком величайшей реки мира является другая река, самая большая из впадающих в озеро.

А) Байкал

А) Байкал

Б) Ладожское

В) Эйр

Г) Виктория



**3. Выберите город, где наибольшая амплитуда температур (разница между температурой лета и температурой зимы):**

**А) Мурманск**

**Б) Калининград**

**В) Анадырь**

**Г) Москва**



**4. Для какой из перечисленных рек наиболее характерны ледовые заторы во время половодья?**

А) Волга А) Волга

Б) А

В) Лена

Г) Дон



**5. Какое из названных стихийных явлений природы связано с действием тектонических сил?**

**А) цунами**

**Б) тайфуны**

**В) сели**

**В) сели**

**Г) муссоны**



# 6. Самые высокие приливы наблюдаются в море России:

А) Баренцево

Б) Белое

В) Охотское

Г) Берингово



**7. Укажите, с каким  
государством самая  
протяженная граница у  
России:**

- А) Украина    А) Украина    Б) Монголия  
В) Казахстан    Г) Китай



# 8. Какая река имеет половодье летом?

А) Дон

Б) Амур

В) Волга

Г) Анадырь



# 9. Самое пресноводное море России

А) Азовское

Б) Белое

В) Балтийское

Г) Баренцево





# *Химия*

1

4

7

2

5

8

3

6

9

# 1. Форма существования химического элемента кислорода:

А) свободные атомы

Б) свободные атомы, простые вещества

В) свободные атомы, простые вещества,  
сложные вещества



# 2. Тело:

А) железо

Б) воздух

В) ложка

Г) морская вода



### **3. Пара физических явлений:**

- А) ржавление и замерзание воды**
- Б) замерзание воды и распространение запаха**
- В) распространение запаха и горение веществ**
- Г) горение веществ и ржавление**



**4. Пара химических элементов, названия которых даны в честь великих ученых:**

А) Кюрий и Галлий

Б) Галлий и Германий

В) Германий и Менделевий

Г) Менделевий и Кюрий



# 5. Пара изотопов хлора:

А) 17                      16  
Э                      Э  
8                      8

Б) 35                      37  
Э                      Э  
17                      17

В) 79                      80  
Э                      Э  
35                      35



**6. Металлические свойства химических элементов в пределах периода периодической системы с увеличением заряда атомного ядра:**

**А) ослабевают      Б) не изменяются**

**В) усиливаются**



**7. Металлические свойства химических элементов в пределах одной и той же подгруппы периодической системы с уменьшением заряда атомного ядра:**

А) усиливаются    А) усиливаются    Б)  
не изменяются

В) ослабевают





**8. Число энергетических уровней атома в пределах одной и той же подгруппы периодической системы с уменьшением заряда атомного ядра:**

**А) увеличивается**

**Б) не изменяется**

**В) уменьшается**



**9. Агрегатное состояние  
простых веществ –  
неметаллов при  
комнатной  
температуре:**

А) газообразное

Б) газообразное, жидкое

В) газообразное, жидкое, твердое



# *Физика*

**1**

**4**

**7**

**2**

**5**

**8**

**3**

**6**

**9**

**1. Даны три шара  
одинакового объема. Один  
шар сделан из стали, второй  
из дерева, третий из льда.  
Шары опустили в воду. На  
какой из этих шаров будет  
действовать большая  
выталкивающая сила?**

**А) Стальной**

**Б) Деревянный**

**В) Ледяной**



2. Из романа «Евгений Онегин».

Татьяна пред окном стояла,  
На стекла хладные дыша,  
Задумавшись, моя душа,  
Прелестным пальчиком писала  
На отуманенном стекле  
Заветный вензель О да Е.

*Какое физическое явление при этом происходило?*

А) Испарение

Б) Конденсация

В) Плавление



3. Из романа «Евгений Онегин».

Но чай несут: девицы чинно

Едва за блюдечки взялись ...

*Почему намеревались пить  
горячий чай из блюдечек, а не из  
чашек?*

А) Чашка обладает большей  
теплопроводностью

Б) Эффективнее излучение

В) Увеличивается площадь свободной  
поверхности

Г) Удобнее пить из блюдечек



4. Из романа «Евгений Онегин».  
Смеркалось; на столе, блистая,  
Шипел вечерний самовар.  
Китайский чайник нагревая,  
Под ним клубился легкий пар.

*О каких тепловых явлениях идет речь в этом четверостишии?*

А) Конденсация и испарение

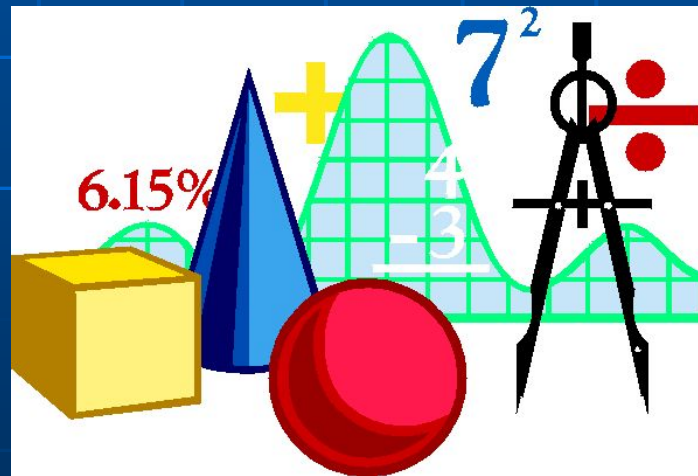
Б) Нагревание и испарение

В) Конденсация и плавление



**5. Назовите единицу измерения теплоты, получаемой телом при нагревании?**

- А) Дж
- Б) Дж/кг
- В) Дж/0°
- Г) Дж/ (кг·0°)





**6. При таянии  
загрязненного снега  
наибольшую роль играет...**

- А) Излучение
- Б) Конвекция
- В) Теплопроводность
- Г) Совершение работы



# 7. Прибор для определения плотности жидкости

А) Динамометр

Б) Ареометр

В) Барометр

Г) Манометр

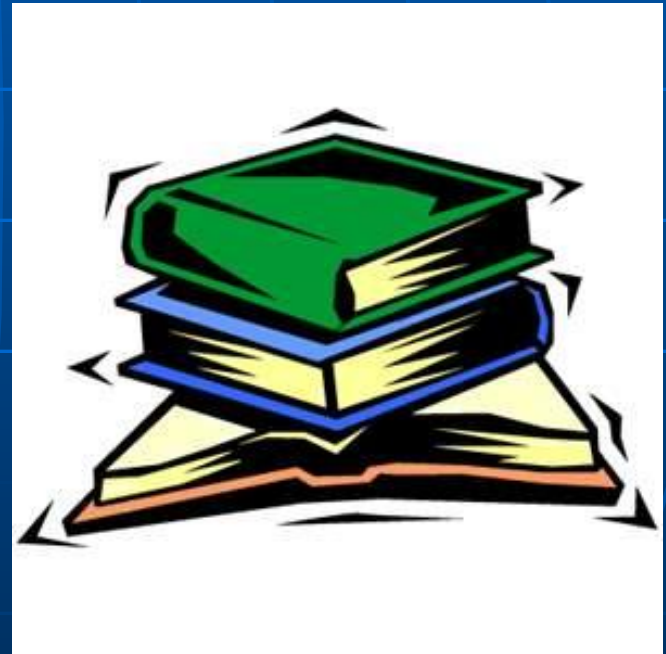


## 8. *Каким газом наполняли первые дирижабли?*

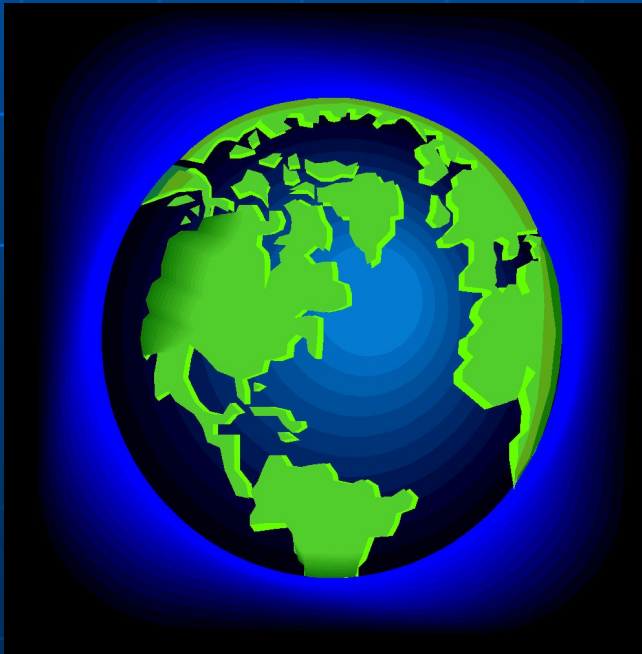
А) Теплый воздух

Б) Гелий

В) Водород



# 9. *Каким способом можно передать сигнал на Луне?*



- А) Фонариком
- Б) Звонком
- В) Голосом

