

Виды грантовой поддержки малых форм хозяйствования



Департамент Смоленской области
по сельскому хозяйству
и продовольствию

www.smolinvest.com

Мероприятия господдержки в 2017 году

поддержка начинающих
фермеров,
осуществляющих проекты
по созданию и развитию
своих хозяйств

развитие семейных
животноводческих
ферм

поддержка развития
материально-технической
базы сельскохозяйственных
потребительских кооперативов



Мониторинг

В декабре 2016 года была проведена работа по формированию списков потенциальных участников грантовой поддержки.

По результатам проведенной работы планируют принять участие в конкурсах на получение грантов:

26 участников
по направлению
государственной
поддержки
начинающих
фермеров

33 участника
по направлению
государственной
поддержки семейных
животноводческих
ферм

5 участников
по направлению
государственной
поддержки
сельскохозяйственны
м потребительским
кооперативам для
развития
материально-
технической базы



Перспективы на 2017 год

Целевые индикаторы на 2017 год

оказание
государственной
поддержки

создание СПОКов – 3
ед.
переработка молока

СПОКи – 3 ед.

начинающие
фермеры,
семейные
животноводческие
фермы – 6 ед.

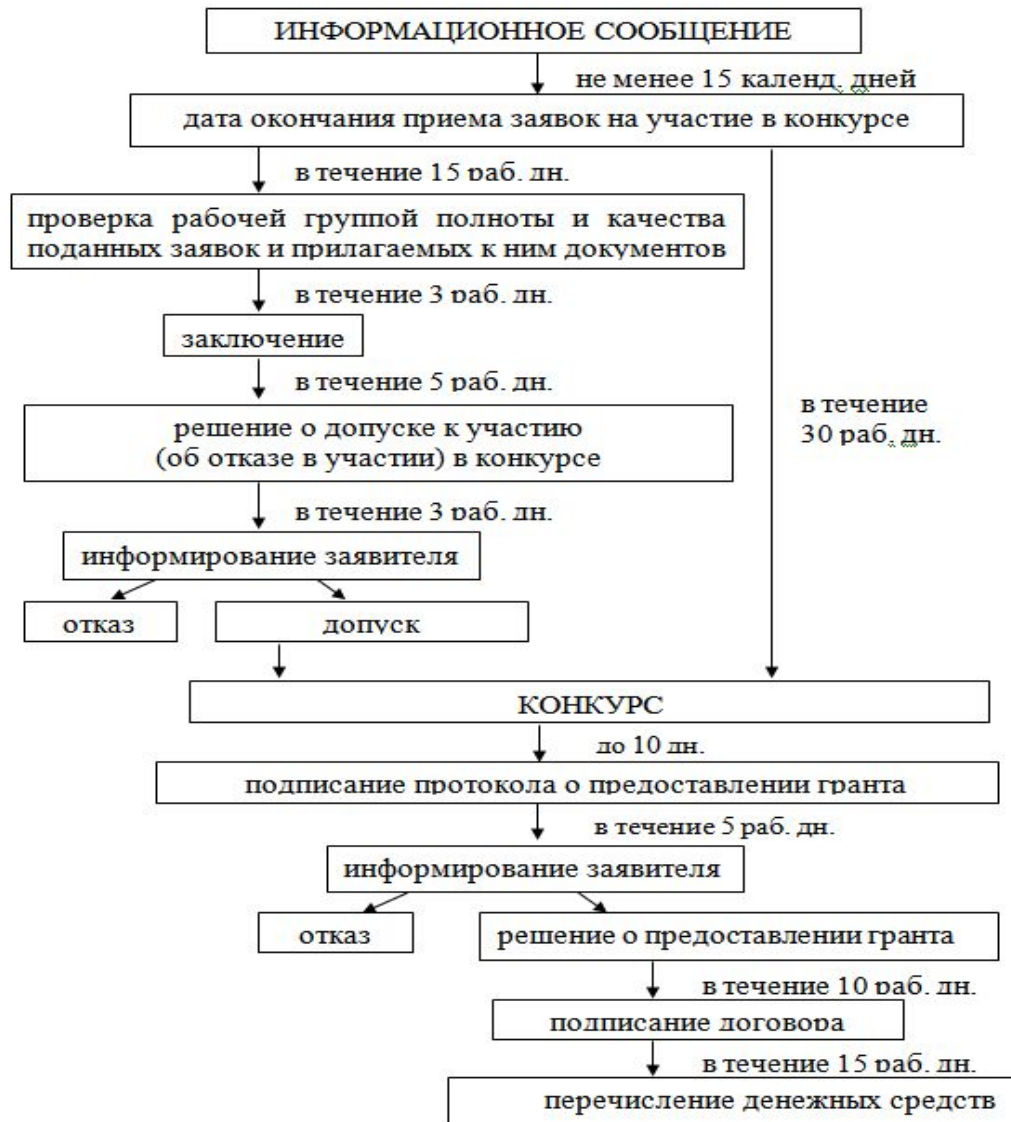
3 новых
рабочих
места

прирост
реализации
продукции
переработки
на 10 %

5 новых
рабочих
мест

прирост
производства
продукции
на 10 %





В участии в конкурсе отказывается в следующих случаях:

- заявитель не соответствует требованиям;
- заявитель представил не в полном объеме документы;
- в представленных документах выявлены недостоверные сведения.

Проверка достоверности сведений, содержащихся в представленных документах, осуществляется путем их сопоставления с оригиналами и с информацией, полученной от компетентного органа или организации, выдавших документ (документы), а также полученной иными способами, разрешенными федеральным законодательством.



- 1) признание победителем конкурса;
- 2) заключение победителем конкурса с Департаментом Смоленской области по сельскому хозяйству и продовольствию договора о предоставлении гранта по форме, утвержденной приказом начальника Департамента, содержащего показатели результативности использования гранта, форму, порядок и сроки представления отчетности о достижении показателей результативности использования гранта.



Гранты на создание и развитие крестьянского (фермерского) хозяйства начинающим фермерам



Департамент Смоленской области
по сельскому хозяйству
и продовольствию

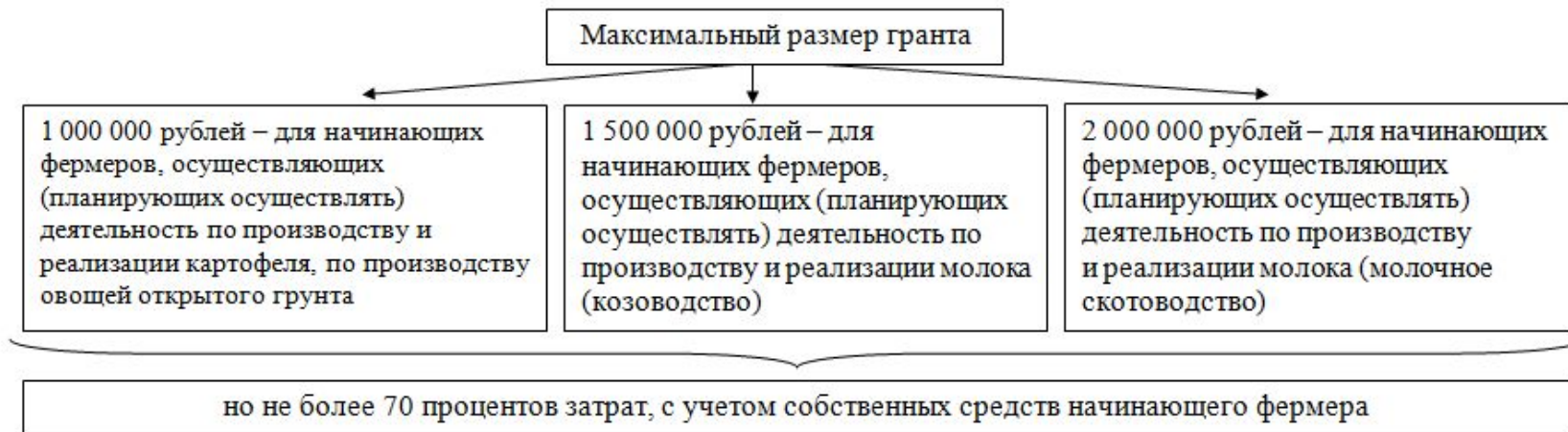
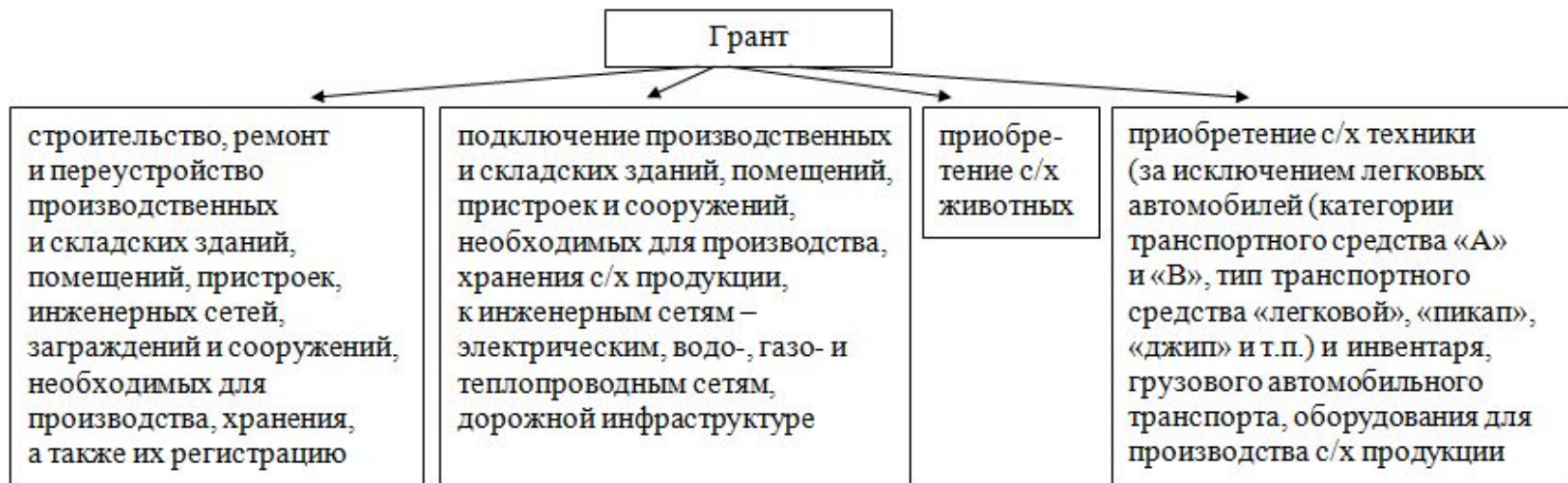
www.smolinvest.com

Гранты предоставляются на конкурсной основе начинающим фермерам – индивидуальным предпринимателям, являющимся главой крестьянского (фермерского) хозяйства (далее – начинающие фермеры), осуществляющим или планирующим осуществлять деятельность по производству и реализации молока (молочное скотоводство, козоводство), по производству картофеля, по производству овощей открытого грунта.

Под начинающим фермером понимается гражданин Российской Федерации, являющийся главой крестьянского (фермерского) хозяйства, зарегистрированного на сельской территории Смоленской области, продолжительность деятельности которого не превышает 24 месяцев со дня его регистрации.

Грант должен быть использован в срок **не более 18 месяцев** с момента поступления средств на расчетный счет победителя конкурса, имущество, закупаемое за счет гранта, должно быть использовано исключительно на развитие крестьянского (фермерского) хозяйства.





К участию в конкурсе допускаются начинающие фермеры, соответствующие одновременно следующим требованиям:

- 1) являющиеся гражданами Российской Федерации;
- 2) являющиеся главой крестьянского (фермерского) хозяйства, зарегистрированного на сельской территории Смоленской области, продолжительность деятельности которого не превышает 24 месяцев со дня его регистрации и которое соответствует критериям микропредприятия в соответствии с Федеральным законом «О развитии малого и среднего предпринимательства в Российской Федерации». Под сельскими территориями понимаются сельские поселения или сельские поселения и межселенные территории, объединенные общей территорией в границах муниципального района;
- 3) зарегистрированные и осуществляющие производственную деятельность в границах муниципального района Смоленской области по месту регистрации крестьянского (фермерского) хозяйства, которое является единственным местом трудоустройства начинающего фермера;
- 4) не осуществляющие предпринимательскую деятельность в течение последних трех лет в качестве индивидуального предпринимателя и (или) не являющиеся учредителем (участником) коммерческой организации, за исключением крестьянского (фермерского) хозяйства (далее также – хозяйство), главой которого начинающий фермер является на момент подачи заявки на участие в конкурсе;



- 5) ранее не являвшиеся получателем гранта на создание и развитие крестьянского (фермерского) хозяйства, гранта на развитие семейных животноводческих ферм, выплаты на содействие самозанятости безработных граждан, полученной до регистрации хозяйства, главой которого является начинающий фермер, а также средств финансовой поддержки, субсидий или грантов на организацию начального этапа предпринимательской деятельности, полученных до регистрации хозяйства, главой которого является начинающий фермер;
- 6) имеющие в собственности или долгосрочной аренде земельный участок, на котором будет осуществлено ведение хозяйственной деятельности крестьянского (фермерского) хозяйства;
- 7) имеющие среднее специальное или высшее сельскохозяйственное образование, или получившие дополнительное профессиональное образование по сельскохозяйственной специальности, или имеющие трудовой стаж в сельском хозяйстве не менее трех лет, или осуществляющие ведение или совместное ведение личного подсобного хозяйства в течение не менее трех лет;
- 8) не имеющие недоимки по уплате налогов, сборов и иных обязательных платежей в бюджетную систему Российской Федерации по месту нахождения крестьянского (фермерского) хозяйства (месту нахождения его обособленных подразделений, месту нахождения принадлежащих ему недвижимого имущества и транспортных средств) на территории Смоленской области (за исключением случаев реструктуризации задолженности, предоставления инвестиционного налогового кредита, отсрочки или рассрочки по уплате налога, сумм налога, приостановленных к взысканию);



9) имеющие бизнес-план по созданию и развитию крестьянского (фермерского) хозяйства, увеличению объема реализуемой сельскохозяйственной продукции по одному из направлений деятельности (отрасли) (производство и реализация молока (молочное скотоводство, козоводство), производство картофеля, производство овощей открытого грунта), обоснование статей расходов со сроком окупаемости не более 5 лет;

10) имеющие план расходов с указанием наименований приобретаемого имущества, выполняемых работ, оказываемых услуг, их количества, цены, источников финансирования (средства гранта, собственные и заемные средства);

11) согласные на передачу и обработку их персональных данных в соответствии с законодательством Российской Федерации;

12) обязующиеся:

- оплачивать не менее 30 процентов стоимости приобретений, указанных в плане расходов, за счет собственных и (или) заемных средств, в том числе непосредственно за счет собственных средств не менее 10 процентов;
- осуществлять деятельность не менее 5 лет после получения гранта;
- использовать грант в течение 18 месяцев со дня поступления средств на счет начинающего фермера и использовать имущество, закупаемое за счет гранта, исключительно на развитие крестьянского (фермерского) хозяйства;



обязующиеся:

- обеспечить прирост объема сельскохозяйственной продукции, произведенной крестьянским (фермерским) хозяйством, на уровне не менее 10 процентов к предыдущему году;
- сохранить полученный прирост объема сельскохозяйственной продукции, произведенной крестьянским (фермерским) хозяйством, в течение не менее 5 лет после получения гранта;
- создать новые постоянные рабочие места (исключая главу хозяйства) в течение 18 месяцев с момента поступления средств на расчетный счет начинающего фермера на каждый 1 млн. рублей гранта, но не менее 1 нового постоянного рабочего места в году получения гранта и не менее 1 нового постоянного рабочего места на один грант;
- сохранить созданные новые постоянные рабочие места в течение не менее 5 лет после получения гранта;
- в случае болезни, призыва в Вооруженные Силы Российской Федерации по согласованию с Комиссией по проведению конкурсного отбора сельскохозяйственных потребительских кооперативов для развития материально-технической базы, крестьянских (фермерских) хозяйств в целях оказания поддержки начинающим фермерам и крестьянским (фермерским) хозяйствам, включая индивидуальных предпринимателей, реализующим проекты по развитию семейных животноводческих ферм передать руководство крестьянским (фермерским) хозяйством и исполнение обязательств по полученному гранту в доверительное управление своему родственнику без права продажи имущества, приобретенного за счет гранта.



Перечень документов для участия в конкурсе

Слайд №
15

Заявка на участие в конкурсе, содержащая описание документов, с приложением:

- 1) документа, удостоверяющего личность заявителя;
- 2) выписки из Единого государственного реестра индивидуальных предпринимателей (представляется начинающим фермером по собственной инициативе);
- 3) копии диплома или свидетельства (удостоверения) об образовании, или копии трудовой книжки, или выписки из похозяйственной книги;
- 4) бизнес-плана, содержащего следующие положения:
 - план финансово-хозяйственной деятельности крестьянского (фермерского) хозяйства на срок не менее 5 лет и с обеспечением прироста объема производства сельскохозяйственной продукции;
 - предложения по созданию и развитию крестьянского (фермерского) хозяйства по одному из направлений деятельности (отрасли): производство и реализация молока (молочное скотоводство, козоводство), производство картофеля, производство овощей открытого грунта – с обоснованием статей расходов со сроком окупаемости не более 5 лет;
 - предложение о создании новых постоянных рабочих мест (исключая главу хозяйства) в течение 18 месяцев с момента поступления средств на счет начинающего фермера на каждый 1 млн. рублей гранта, но не менее 1 нового постоянного рабочего места в году получения гранта и не менее 1 нового постоянного рабочего места на один грант;



Департамент Смоленской области
по сельскому хозяйству
и продовольствию

www.smolinvest.com

- 5) плана расходов начинающего фермера на создание и развитие крестьянского (фермерского) хозяйства за счет гранта с указанием наименований направлений использования гранта, источников финансирования, сроков исполнения;
- 6) правоустанавливающих документов на земельный участок, принадлежащий начинающему фермеру, либо договоров долгосрочной аренды земельного участка, на котором будет осуществлено развитие крестьянского (фермерского) хозяйства согласно целям предоставления гранта;
- 7) информации налогового органа, подтверждающей отсутствие у начинающего фермера недоимки по уплате налогов, сборов и иных обязательных платежей в бюджетную систему Российской Федерации, выданной по состоянию не ранее 30 календарных дней до даты подачи заявки на участие в конкурсе;
- 8) информации Фонда социального страхования Российской Федерации об отсутствии (о наличии) у начинающего фермера задолженности (недоимки) по уплате страховых взносов, уплачиваемых в Фонд социального страхования Российской Федерации, за последний отчетный период, по которому истек установленный федеральным законодательством срок представления отчетности, или информации о том, что индивидуальный предприниматель не зарегистрирован в качестве страхователя. Указанная информация представляется начинающим фермером по собственной инициативе;
- 9) справки о численности членов крестьянского (фермерского) хозяйства и работников, с которыми заключены трудовые договоры (контракты), на дату подачи заявки на участие в конкурсе по форме, утвержденной приказом начальника Департамента.



Гранты
на развитие семейных
животноводческих ферм
на базе крестьянских
(фермерских) хозяйств,
включая индивидуальных
предпринимателей



Департамент Смоленской области
по сельскому хозяйству
и продовольствию

www.smolinvest.com

Порядок предоставления грантов

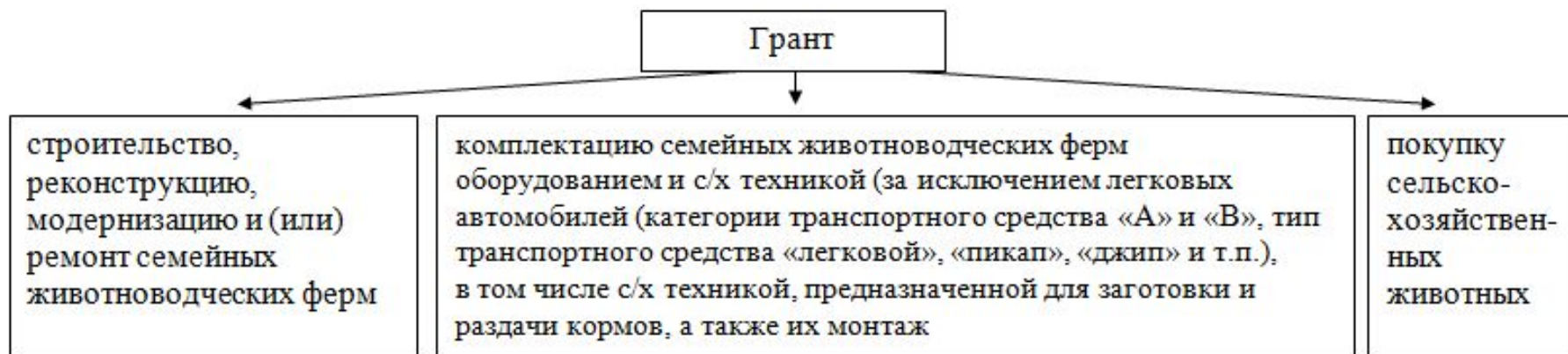
Слайд №
18

Гранты **предоставляются** на конкурсной основе крестьянским (фермерским) хозяйствам и индивидуальным предпринимателям – главам крестьянских (фермерских) хозяйств (далее – крестьянские (фермерские) хозяйства), осуществляющим или планирующим осуществлять деятельность по производству и реализации молока (молочное скотоводство, козоводство).

Под **семейной животноводческой фермой** понимается крестьянское (фермерское) хозяйство, зарегистрированное на сельской территории Смоленской области, основанное на личном участии главы и членов крестьянского (фермерского) хозяйства, состоящих в родстве (не менее двух членов, включая главу) и совместно осуществляющих деятельность по разведению и содержанию сельскохозяйственных животных и птицы, продолжительность деятельности которого превышает 36 месяцев с даты регистрации.

Грант должен быть использован в срок **не более 24 месяцев** с момента поступления средств на счет победителя конкурса, имущество, закупаемое за счет гранта, должно быть использовано исключительно на развитие и деятельность семейной животноводческой фермы.

Максимальный размер гранта не может превышать 5 млн. рублей, но не более 50 процентов затрат на цели, с учетом собственных средств крестьянского (фермерского) хозяйства.



Департамент Смоленской области
по сельскому хозяйству
и продовольствию

www.smolinvest.com

Требования к крестьянским (фермерским) хозяйствам, включая индивидуальных предпринимателей, для участия в конкурсе

Слайд №
19

К участию в конкурсе допускаются к(ф)х, включая ИП, соответствующие одновременно следующим требованиям:

- 1) главой и членами к(ф)х являются граждане Российской Федерации (не менее двух членов, включая главу), состоящие в родстве и совместно осуществляющие производственную деятельность, основанную на их личном участии, в соответствии с пунктом 1 статьи 1, пунктом 1 статьи 3 ФЗ «О крестьянском (фермерском) хозяйстве»;
- 2) срок деятельности к(ф)х на дату подачи заявки на участие в конкурсе превышает 36 месяцев с даты регистрации;
- 3) к(ф)х зарегистрировано на сельской территории Смоленской области. Под сельскими территориями понимаются сельские поселения или сельские поселения и межселенные территории, объединенные общей территорией в границах муниципального района;
- 4) к(ф)х соответствует критериям микропредприятия в соответствии с ФЗ «О развитии малого и среднего предпринимательства в Российской Федерации»;
- 5) глава к(ф)х зарегистрирован и осуществляет производственную деятельность в границах муниципального района Смоленской области по месту регистрации крестьянского (фермерского) хозяйства, которое является единственным местом трудоустройства главы к(ф)х;
- 6) глава и члены к(ф)х ранее не являлись получателями грантов на создание и развитие к(ф)х, грантов на развитие семейных животноводческих ферм либо с даты полного освоения гранта на создание и развитие к(ф)х, гранта на развитие семейных животноводческих ферм прошло не менее трех лет или не менее 24 месяцев – для семейных животноводческих ферм в области разведения крупного рогатого скота молочного направления продуктивности;



Департамент Смоленской области
по сельскому хозяйству
и продовольствию

www.smolinvest.com

- 7) крестьянское (фермерское) хозяйство предусматривает создание собственной кормовой базы;
- 8) крестьянское (фермерское) хозяйство имеет в наличии не менее 20 голов крупного рогатого скота молочного направления продуктивности или коз;
- 9) крестьянское (фермерское) хозяйство планирует создание не более одной семейной животноводческой фермы по производству и реализации молока (молочное скотоводство, козоводство) с учетом балансов производства и потребления сельскохозяйственной продукции и противоэпизоотических мероприятий или планирует реконструировать не более одной семейной животноводческой фермы;
- 10) планируемое крестьянским (фермерским) хозяйством поголовье сельскохозяйственных животных к развитию семейной животноводческой фермы не должно превышать: крупного рогатого скота - 300 голов основного маточного стада молочного направления продуктивности, коз - 300 голов;
- 11) крестьянское (фермерское) хозяйство имеет план по созданию и развитию семейной животноводческой фермы по содержанию сельскохозяйственных животных с применением оборудования и техники для производства и реализации молока (молочное скотоводство или козоводство), увеличению объема реализуемой животноводческой продукции, обоснование строительства, реконструкции, модернизации и (или) ремонта семейной животноводческой фермы со сроком окупаемости не более 5 лет;
- 12) крестьянское (фермерское) хозяйство имеет план расходов с указанием наименований приобретаемого имущества, выполняемых работ, оказываемых услуг, их количества, цены, источников финансирования (средства гранта, собственные и (или) заемные средства);



- 13) строительство, реконструкция, модернизация и ремонт семейной животноводческой фермы, развитие которой предлагается крестьянским (фермерским) хозяйством, ранее не осуществлялись с использованием средств государственной поддержки;
- 14) крестьянское (фермерское) хозяйство имеет в собственности или долгосрочной аренде земельный участок, на котором будет осуществлено ведение хозяйственной деятельности крестьянского (фермерского) хозяйства;
- 15) реконструируемый или модернизируемый объект находится в собственности или долгосрочной аренде крестьянского (фермерского) хозяйства;
- 16) глава крестьянского (фермерского) хозяйства не является учредителем (участником) коммерческой организации, за исключением крестьянского (фермерского) хозяйства, главой которого он является;
- 17) у крестьянского (фермерского) хозяйства отсутствует недоимка по уплате налогов, сборов и иных обязательных платежей в бюджетную систему Российской Федерации по месту нахождения крестьянского (фермерского) хозяйства (месту нахождения его обособленных подразделений, месту нахождения принадлежащих ему недвижимого имущества и транспортных средств) на территории Смоленской области (за исключением случаев реструктуризации задолженности, предоставления инвестиционного налогового кредита, отсрочки или рассрочки по уплате налога, сумм налога, приостановленных к взысканию);
- 18) глава и члены крестьянского (фермерского) хозяйства соглашаются на передачу и обработку их персональных данных в соответствии с законодательством Российской Федерации;



Требования к крестьянским (фермерским) хозяйствам, включая индивидуальных предпринимателей, для участия в конкурсе

Слайд №
22

19) крестьянское (фермерское) хозяйство обязуется:

- оплачивать не менее 50 процентов стоимости приобретений, указанных в плане расходов, за счет собственных и (или) заемных средств, в т.ч. непосредственно за счет собственных средств не менее 10 %;
- осуществлять деятельность не менее 5 лет после получения гранта;
- использовать грант в течение 24 месяцев со дня поступления средств на счета, открытые победителями конкурса в учреждениях Центрального банка Российской Федерации или кредитных организациях (для индивидуальных предпринимателей), или на лицевые счета для учета операций со средствами юридических лиц, не являющихся участниками бюджетного процесса, открытые победителями конкурса в территориальных органах Федерального казначейства в порядке, установленном Федеральным казначейством (для юридических лиц) (далее - счет), и использовать имущество, закупаемое за счет гранта, исключительно на развитие и деятельность семейной животноводческой фермы;
- обеспечить прирост объема сельскохозяйственной продукции, произведенной крестьянским (фермерским) хозяйством, на уровне не менее 10 % к предыдущему году;
- сохранить полученный прирост объема сельскохозяйственной продукции, произведенной крестьянским (фермерским) хозяйством, в течение не менее 5 лет после получения гранта;
- создать 3 новых постоянных рабочих места в течение 24 месяцев с момента поступления средств на счет, в том числе не менее двух постоянных рабочих мест в году получения гранта;
- сохранить созданные новые постоянные рабочие места в течение не менее 5 лет после получения гранта.



Департамент Смоленской области
по сельскому хозяйству
и продовольствию

www.smolinvest.com

Перечень документов для участия в конкурсе

Слайд №
23

Заявка на участие в конкурсе, содержащая описание документов, с приложением:

- 1) документов, удостоверяющих личность заявителя и членов крестьянского (фермерского) хозяйства, и их копий;
- 2) копий актов гражданского состояния, подтверждающих родство главы и членов крестьянского (фермерского) хозяйства;
- 3) выписки из Единого государственного реестра юридических лиц или из Единого государственного реестра индивидуальных предпринимателей (представляется заявителем по собственной инициативе);
- 4) бизнес-плана, содержащего следующие положения:
 - технико-экономическое обоснование строительства, реконструкции, модернизации и (или) ремонта семейной животноводческой фермы со сроком окупаемости бизнес-плана не более 5 лет;
 - предложения о порядке формирования производственной и кормовой базы семейной животноводческой фермы по производству и реализации молока (молочное скотоводство, козоводство);
 - предложения о создании 3 новых постоянных рабочих мест в течение 24 месяцев с момента поступления средств на счет, в том числе не менее двух постоянных рабочих мест в году получения гранта;
- 5) плана расходов крестьянского (фермерского) хозяйства на развитие семейной животноводческой фермы за счет гранта с указанием наименований направлений использования гранта, источников финансирования, сроков исполнения;



Департамент Смоленской области
по сельскому хозяйству
и продовольствию

www.smolinvest.com

- 6) правоустанавливающих документов на земельный участок, принадлежащий крестьянскому (фермерскому) хозяйству, либо договоров долгосрочной аренды земельного участка, на котором будет осуществлено развитие крестьянского (фермерского) хозяйства согласно целям предоставления гранта;
- 7) правоустанавливающих документов, подтверждающих право собственности или пользования на реконструируемый, модернизируемый и (или) ремонтируемый объект (представляются в случае направления средств гранта на реконструкцию, модернизацию и (или) ремонт семейной животноводческой фермы);
- 8) информации налогового органа, подтверждающей отсутствие у крестьянского (фермерского) хозяйства недоимки по уплате налогов, сборов и иных обязательных платежей в бюджетную систему Российской Федерации, выданной по состоянию не ранее 30 календарных дней до даты подачи заявки на участие в конкурсе;
- 9) информации Фонда социального страхования Российской Федерации об отсутствии (о наличии) у крестьянского (фермерского) хозяйства задолженности (недоимки) по уплате страховых взносов, уплачиваемых в Фонд социального страхования Российской Федерации, за последний отчетный период, по которому истек установленный федеральным законодательством срок представления отчетности, или информации о том, что индивидуальный предприниматель не зарегистрирован в качестве страхователя. Указанная информация представляется крестьянским (фермерским) хозяйством по собственной инициативе;
- 10) справки о численности членов крестьянского (фермерского) хозяйства и работников, с которыми заключены трудовые договоры (контракты), на дату подачи заявки на участие в конкурсе по форме, утвержденной приказом начальника Департамента.



Гранты сельскохозяйственным потребительским кооперативам для развития материально- технической базы



Департамент Смоленской области
по сельскому хозяйству
и продовольствию

www.smolinvest.com

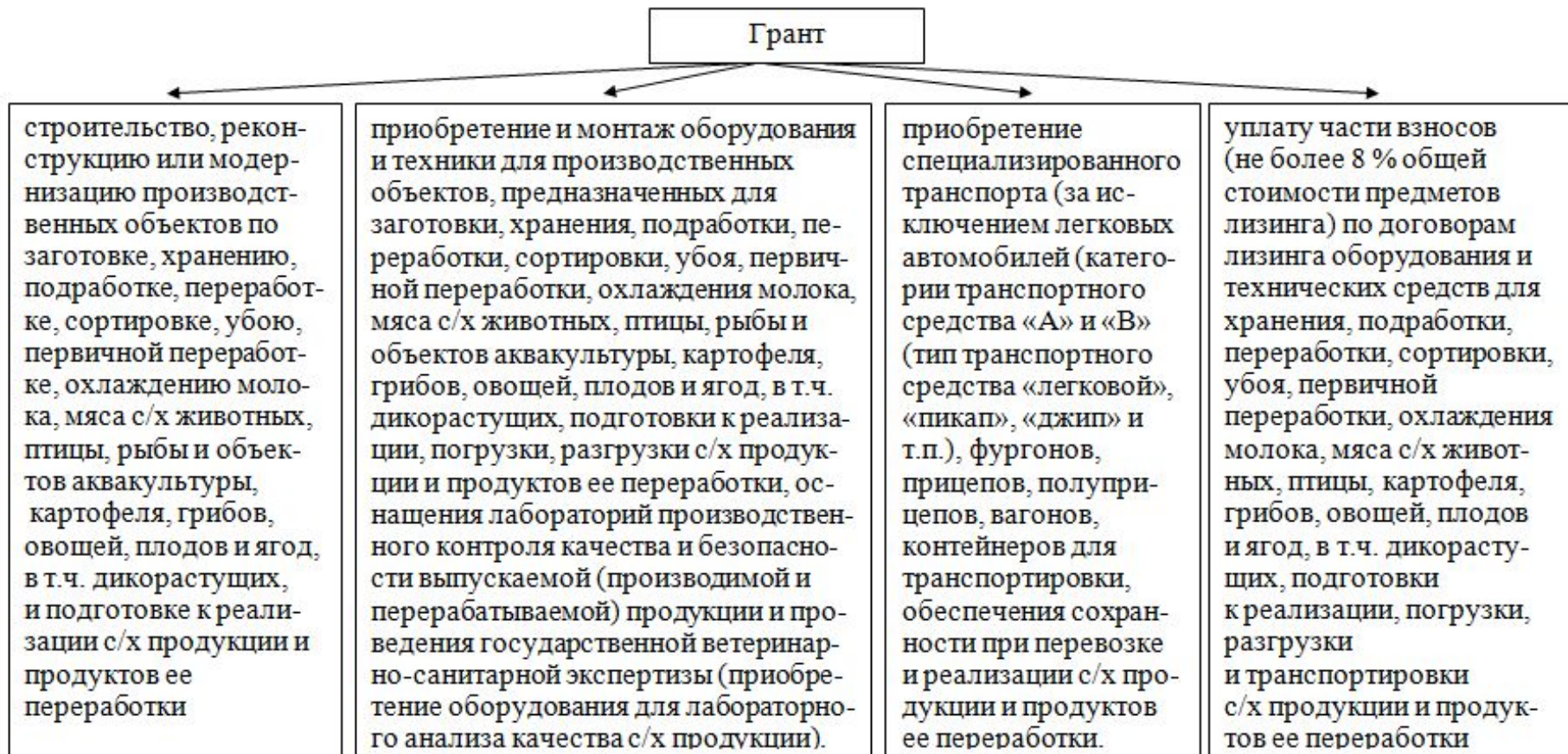
Гранты **предоставляются** на конкурсной основе сельскохозяйственным потребительским кооперативам для развития материально-технической базы.

Под **сельскохозяйственным потребительским кооперативом** понимается с/х потребительский перерабатывающий и (или) с/х сбытовой кооператив, действующий не менее 12 месяцев с даты регистрации, осуществляющий деятельность по заготовке, хранению, подработке, переработке, сортировке, убою, первичной переработке, охлаждению молока, мяса с/х животных, птицы, рыбы и объектов аквакультуры, картофеля, грибов, овощей, плодов и ягод, в том числе дикорастущих, подготовке к реализации с/х продукции и продуктов ее переработки, объединяющий не менее 10 с/х товаропроизводителей на правах членов кооперативов (кроме ассоциированного членства), при этом не менее 70 % выручки с/х потребительского кооператива должно формироваться за счет осуществления перерабатывающей и (или) сбытовой деятельности.

Грант должен быть использован в срок **не более 18 месяцев** с момента поступления средств на лицевой счет победителя конкурса.

Максимальный размер гранта не может превышать 30 млн. рублей, но не более 60 процентов затрат на цели, с учетом собственных средств кооператива.





К участию в конкурсе допускаются кооперативы, соответствующие одновременно следующим требованиям:

- 1) являющиеся с/х потребительским перерабатывающим и (или) с/х сбытовым кооперативом;
- 2) зарегистрированные на территории Смоленской области и действующие не менее 12 месяцев с даты регистрации;
- 3) осуществляющие деятельность по заготовке, хранению, подработке, переработке, сортировке, убою, первичной переработке, охлаждению молока, мяса с/х животных, птицы, рыбы и объектов аквакультуры, картофеля, грибов, овощей, плодов и ягод, в том числе дикорастущих, подготовке к реализации сельскохозяйственной продукции и продуктов ее переработки;
- 4) объединяющие не менее 10 сельскохозяйственных товаропроизводителей на правах членов кооператива (кроме ассоциированного членства);
- 5) формирующие за счет осуществления перерабатывающей и (или) сбытовой деятельности не менее 70 процентов выручки;
- 6) имеющие в собственности или долгосрочной аренде земельный участок, на котором будет осуществлено развитие материально-технической базы;
- 7) предусматривающие приобретение не менее 50 % общего объема с/х продукции для заготовки и (или) сортировки, и (или) убоя, и (или) первичной переработки, и (или) охлаждения у членов кооператива;
- 8) являющиеся членом ревизионного союза сельскохозяйственных кооперативов;
- 9) не имеющие недоимки по уплате налогов, сборов и иных обязательных платежей в бюджетную систему РФ по месту нахождения кооператива (месту нахождения его обособленных подразделений, месту нахождения принадлежащих ему недвижимого имущества и транспортных средств) на территории Смоленской области (за исключением случаев реструктуризации задолженности, предоставления инвестиционного налогового кредита, отсрочки или рассрочки по уплате налога, сумм налога, приостановленных к взысканию);



10) имеющие бизнес-план по развитию материально-технической базы, увеличению объема произведенной и реализуемой сельскохозяйственной продукции, обоснование статей расходов со сроком окупаемости не более 5 лет;

11) обязующиеся:

- оплачивать не менее 40 процентов стоимости приобретений, указанных в плане расходов, за счет собственных и (или) заемных средств, в том числе непосредственно за счет собственных средств не менее 10 процентов;
- осуществлять деятельность не менее 5 лет после получения гранта;
- представлять ежегодно в течение 5 лет после получения гранта в Департамент ревизионное заключение по результатам своей деятельности;
- обеспечить прирост объема сельскохозяйственной продукции, реализуемой кооперативом, не менее чем на 10 процентов ежегодно в течение 5 лет после получения гранта;
- создать новые постоянные рабочие места в течение 18 месяцев с момента поступления средств на счет кооператива одно на каждые 3 млн. рублей гранта, но не менее 1 нового постоянного рабочего места в году получения гранта;
- сохранить созданные новые постоянные рабочие места в течение не менее 5 лет после получения гранта;
- обеспечить в текущем финансовом году уровень среднемесячной заработной платы не ниже величины прожиточного минимума в Смоленской области в расчете на душу населения за IV квартал предыдущего финансового года.



Заявка на участие в конкурсе, содержащая описание документов, с приложением:

- 1) выписки из Единого государственного реестра юридических лиц (представляется кооперативом по собственной инициативе);
- 2) учредительных документов;
- 3) справки ревизионного союза, подтверждающей нахождение кооператива в составе ревизионного союза сельскохозяйственных кооперативов, выданной не ранее чем за один месяц до дня подачи заявки на участие в конкурсе;
- 4) бизнес-плана развития кооператива (на бумажном носителе и в электронном виде), содержащего следующие положения:
 - план финансово-хозяйственной деятельности кооператива на срок не менее 5 лет;
 - технико-экономическое обоснование строительства, реконструкции или модернизации производственных объектов кооператива со сроком окупаемости не более 5 лет;
 - предложение о создании новых постоянных рабочих мест в течение 18 месяцев с момента поступления средств на счет кооператива на каждые 3 млн. рублей гранта, но не менее 1 нового постоянного рабочего места в году получения гранта;
- 5) плана расходов кооператива на развитие материально-технической базы за счет гранта с указанием наименований направлений использования гранта, источников финансирования, сроков исполнения;
- 6) положительного заключения ревизионного союза сельскохозяйственных кооперативов на бизнес-план развития кооператива;
- 7) правоустанавливающих документов на земельный участок, принадлежащий кооперативу, либо договоров долгосрочной аренды земельного участка, на котором будет осуществлено развитие материально-технической базы согласно целям предоставления гранта;



- 8) разрешения на строительство (реконструкцию) (если средства гранта или его часть планируется направить на строительство производственных объектов);
- 9) сводного сметного расчета на объект строительства (реконструкции);
- 10) положительного заключения государственной экспертизы на проектную документацию объектов строительства (реконструкции), в отношении которых проведение такой экспертизы предусмотрено федеральным законодательством;
- 11) информации налогового органа, подтверждающей отсутствие у кооператива недоимки по уплате налогов, сборов и иных обязательных платежей в бюджетную систему Российской Федерации, выданной по состоянию не ранее 30 календарных дней до даты подачи заявки на участие в конкурсе;
- 12) справки о численности членов кооператива и работников, с которыми заключены трудовые договоры (контракты), на дату подачи заявки на участие в конкурсе по форме, утвержденной приказом начальника Департамента;
- 13) информации Фонда социального страхования Российской Федерации об отсутствии (о наличии) у кооператива задолженности (недоимки) по уплате страховых взносов, уплачиваемых в Фонд социального страхования Российской Федерации, за последний отчетный период, по которому истек установленный федеральным законодательством срок представления отчетности. Указанная информация представляется кооперативом по собственной инициативе.



Виды грантовой поддержки малых форм хозяйствования

Контактная информация:
(4812)29-10-70, Старатоненкова Юлия Витальевна
Starotonenkova_JV@admin-smolensk.ru



Департамент Смоленской области
по сельскому хозяйству
и продовольствию

www.smolinvest.com