

Флорида



Солнечный штат



- Флори́да— штат на юго-востоке США со столицей в Таллахасси, расположен на длинном одноименном полуострове между Мексиканским заливом и Атлантическим океаном, с юга омывается Флоридским проливом. Граничит со штатами Алабама и Джорджия. Является четвертым по численности населения штатом США и двадцать вторым по площади. Границы проходят вдоль всего полуострова, захватывая немного территории к северу от него и группу островов Флорида-Кис к югу.
- Площадь — 170 304 км²
- Население (2013) — 19 552 860 чел.
- Крупнейшие города — Джэксонвилл (крупнейший), Майами, Тампа, Орlando.

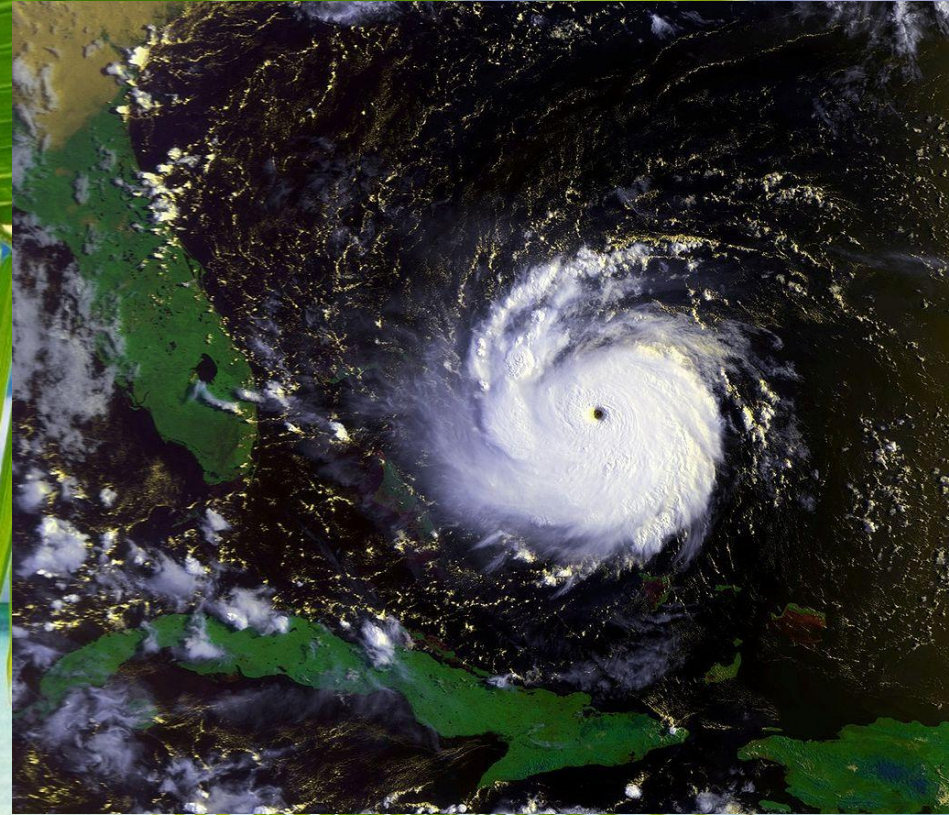
География

- Флорида граничит со штатами Алабама и Джорджия на севере. В пределах полуострова граница проходит по береговой линии, на юге также захватывая острова Флорида-Кис. Между полуостровом и архипелагом Флорида-Кис расположен Флоридский залив. С запада омывается Мексиканским заливом, на юге Флоридским проливом и на востоке Атлантическим океаном.
- Большая часть штата Флорида расположена на одноименном полуострове между Мексиканским заливом, Атлантическим океаном и Флоридским проливом.
- Самая высокая естественная точка в штате — холм Бриттон-Хилл, высотой 105 м. Самая высокая точка на полуострове — гора Сахарная голова. Большая часть территории штата — низменность, лишь в северной части — холмистая.



Климат

- Климатически Флорида представляет две зоны: на большей части климат — влажный субтропический, южнее — тропический; на севере муссонный, южнее — океанический. Мягкая зима Майами делает его одним из главных мест туризма в зимний период.
- Средняя температура лета — от 26 °С на севере до 28 °С на юге, зимы — от 12 °С на севере до 20 °С на юге.
- Климат Флориды называют наиболее ценным и важным «природным ресурсом». Именно климат ежегодно привлекает в штат миллионы туристов и новых граждан — тех, кто любит тепло и вечнозелёные пальмы. Но особенно много гостей штата приезжает во Флориду зимой. Зимой южная Флорида — одно из самых теплых мест на североамериканском континенте. Средние температуры января там приблизительно от +18° до +21 °С.





Флора

На территории штата Флорида выделяются несколько, заметно отличающихся друг от друга, растительных зон:

Зона субтропических открытых лесов, отличающаяся обилием цветов, в том числе большим разнообразием орхидей, которых насчитывается более 60 разновидностей.

Зона кустарниковых лесов, состоящих в основном из низкорослых песочных сосен. В этой же зоне произрастают также пальметто, мерилендский дуб и чёрный дуб.

Зоны болот, среди них встречаются как огромные болота типа Эверглейдс, так и относительно небольшие участки так называемых соляных болот.

Зоны лесов, в которых преобладают как деревья твердых пород, так и различные хвойные деревья. Преобладающие породы деревьев — болотная сосна и другие виды сосен, различные виды дубов и кипарисов.

Зона саванн в центральной части Флориды, в которых произрастают такие растения как салат-латук и американский лотос .

В южных районах Флориды в настоящее время произрастает более 100 видов пальм.

Фауна



- Морские млекопитающие: дельфин-афалина, североатлантический гладкий кит, американский ламантин.
- Рептилии: американский аллигатор, осторорылый крокодил, гремучая змея, черепахи зеленая,
- Млекопитающие: флоридская пума, канадская выдра, норка, флоридский кролик, болотный кролик, енот, белки, белохвостый олень, рыжая рысь, серая лисица, койот, кабан.
- Рыбы: В прибрежных зонах более 150 различных видов рыб. Внутренние водоемы и реки Флориды насчитывают несколько десятков видов пресноводных рыб.
- Беспозвоночные: Во Флориде только местных бабочек насчитывается более 300 видов, из других насекомых характерны муравьи-древоточцы, термиты, муравей огненный импортный красный.

Население

- С 1920 года Флорида стала одним из четырёх наиболее быстро и успешно развивающихся штатов Америки. С 1920-го по 1990-й население увеличилось в 13 раз. По данным переписи населения Флориды в 2013 году в штате проживало 19 552 860 человек. Плотность населения распределена неравномерно.



Демография

A high-angle, top-down photograph of a diverse group of young people, including men and women of various ethnicities, all shouting or cheering enthusiastically. They are arranged in a circle, with their hands cupped around their mouths as if they are shouting. The background is a plain, light-colored surface.

- Современная Флорида отличается пёстрым расовым и языковым составом населения.
- 57,9 белые;
- 22,5 латиноамериканцы;
- 16,0 чернокожие;
- 2,4 азиаты;
- 0,4 американские индейцы.

Религия

- Согласно данным Американского религиозного опроса среди населения Флориды 76% христиан (из них 27% населения — католики), 4% исповедуют другие религии, 14% атеисты и 6% не ответили на вопрос о религиозной принадлежности.

- Однако в штате Флорида в основном представлены следующие мировые религии:

- Христианство
- Иудаизм
- Ислам



ЭКОНОМИКА



- ВВП штата Флорида составляет \$776,3 млрд. — 4-е место в США. Что сопоставимо с ВВП такой страны как Австралия.
- Флорида — ведущий штат США по производству цитрусовых. Ежегодно две трети урожая страны составляют цитрусовые, собранные в рощах Флориды. В основном это — апельсины и грейпфруты.
- Другой важной сельскохозяйственной культурой штата считается табак.
- Кроме цитрусовых и табака, в южной части Флориды выращивают и теплолюбивый сахарный тростник.
- Флорида — один из крупных поставщиков рыбы на рынки страны. Основные рыбацкие порты штата: это Пенсакола и Апалачикола. А на побережье Атлантики — города Фернандина-Бич и Нью-Смирна-Бич. И, конечно же, острова Флорида-Кис. Здесь добывают розовую креветку. Кроме креветок, рыбаки Флориды поставляют на рынки страны разные виды рыб, в том числе испанскую макрель, чёрную кефаль, а также моллюсков, омаров, и крабов. В заливе Апалачикола разводят устриц.