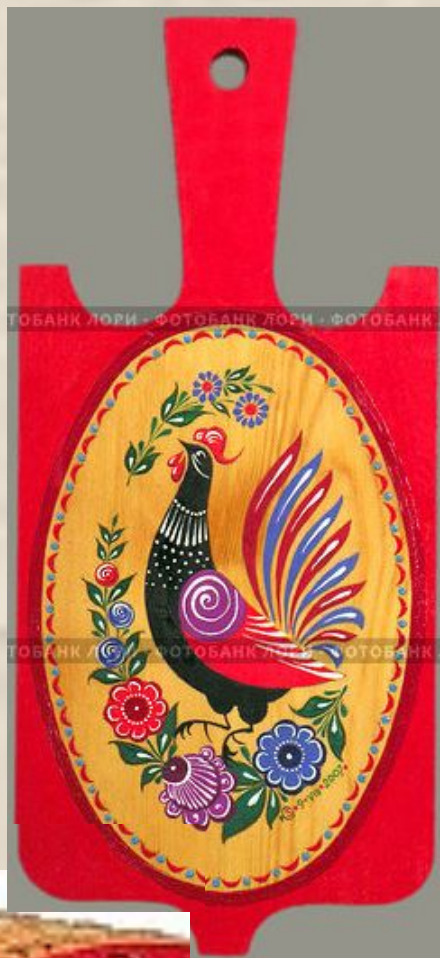


ГОРОДЕЦКАЯ РОСПИСЬ





**Если взглянешь на
дощечки,
Ты увидишь чудеса!
Городецкие узоры
Тонко вывела рука.
Городецкий конь
бежит!
Вся земля вокруг
дрожит!
Птицы яркие летают**



Городец

- Роспись, которая ныне называется городецкой, родилась в Поволжье, в деревнях, расположенных на берегах чистой и светлой речки Узолы. В селениях Косково, Курцево, Хлебаиха, Репино, Савино, Боярское и др. В XVIII в. возникает центр производства прядильных донец и игрушек. Свои изделия крестьяне отвозили продавать на ярмарку в село Городец.

- В Волжском крае было немало мастеров кузнечных дел, ткачей (их кормили благоприятные для льна земли) и, само собой, людей, работающих с деревом. Лесные массивы постоянно выручали столяров и плотников, всегда обеспечивая материал для работы.





- Самой известной продукцией заволжских умельцев были прялки. Они отличались от других не только росписью, которая впоследствии была названа по имени города-основателя, но и строением. Как правило, прялки выстругивались из цельного дерева. Городецкие же имели две составляющие: донце и гребень.



- Характерная особенность городецкого промысла - исполнение рисунка на цветных фонах: желтом, зеленом, голубом, синем, красном; яркие краски и роспись по принципу размещения крупных красочных пятен.

- Типичными сюжетами для городецких изделий, как и в старину, остаются изображения коней, птиц, цветов купавки, сцен из народной жизни.





- Наивысшего расцвета промысел достигает в 80-х годах XIX в. Узольские народные мастера выработывали подставки для прядильного гребня и игрушки с росписью красным, желтым, зеленым и черным цветами и сюжетами из крестьянского, купеческого и городского быта, изображением сказочных птиц и коней



В наши дни традиции старых мастеров стремятся возродить и обогатить народные умельцы, работающие на фабрике художественных изделий "Городецкая роспись" в г. Городце.



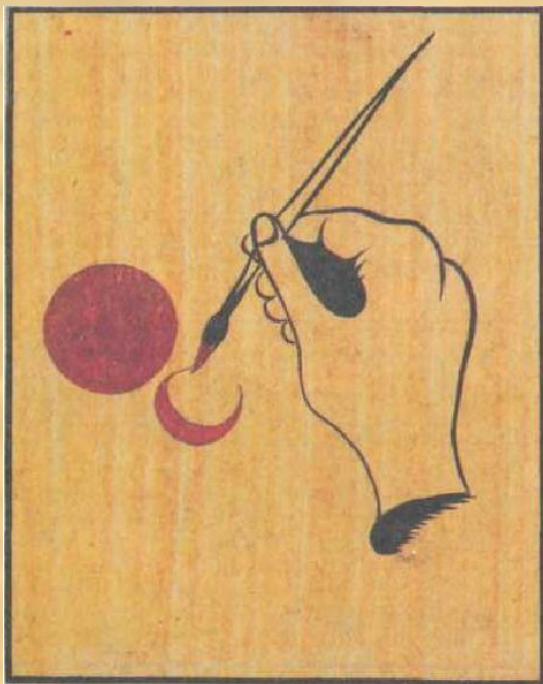
СЕКРЕТЫ ГОРОДЕЦКИХ МАСТЕРОВ

Намешивание красок для городецкой росписи



Лучше всего иметь набор гуаши из 12 цветов, из которых потребуется восемь: черная, белая, алая, краплек красный (вишневая), кобальт синий светлый (ярко-голубая), желтая, окись хрома и красная железисто-окисная. Необходима также еще одна краска — киноварь (ярко-красная), но в наборе ее не бывает.

Чтобы получить цветовую гамму Городецкой росписи, необходимо смешать краски. Кроме тех, которые есть в наборе гуаши, нужно получить четыре новых краски: светло-голубую, светло-розовую, охру светлую и городецкую зеленую.



Положение руки при выполнении росписи.

- Кисть при письме удерживается тремя пальцами у самого основания, но при этом сильно не сжимается.





