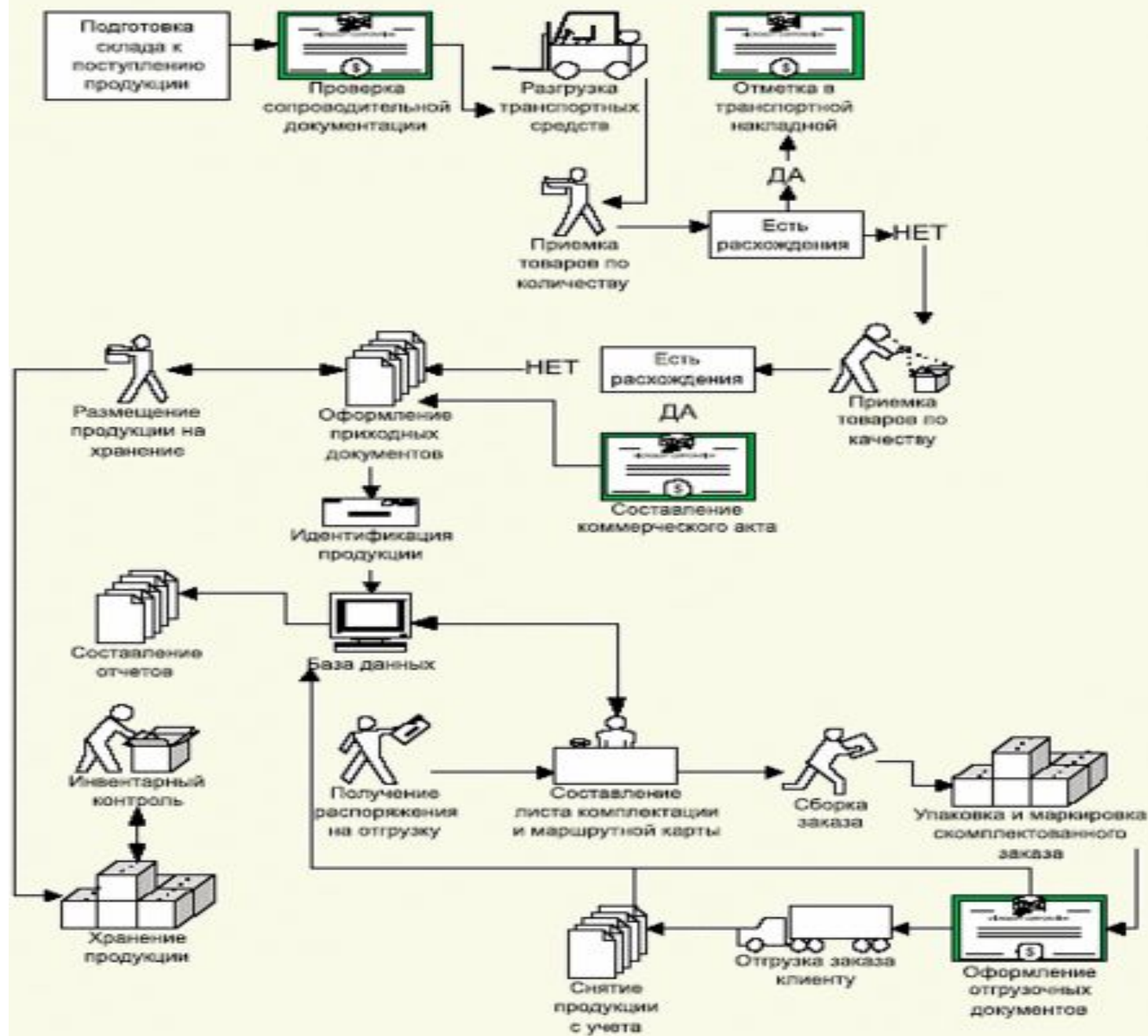


**Складской
технологический
процесс**

**Операции по
поступлению товаров**

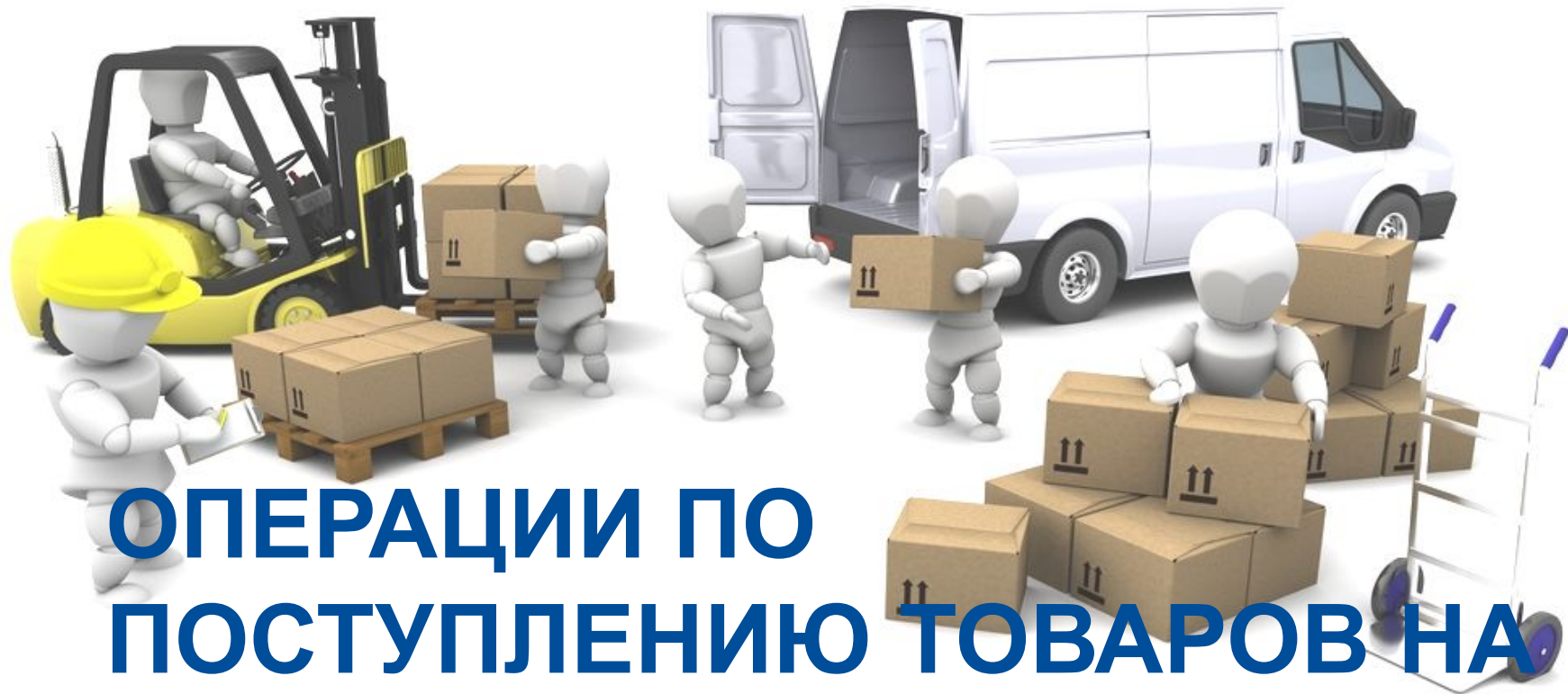
Складской технологический процесс
– это совокупность разнообразных
последовательно выполняемых
операций по поступлению,
хранению и отпуску товаров.



Все операции складского технологического процесса делятся на группы

- Операции по поступлению товаров
- Операции по хранению товаров
- Операции по отпуску товаров





ОПЕРАЦИИ ПО ПОСТУПЛЕНИЮ ТОВАРОВ НА СКЛАД (ПРИЁМКА)

Нормативные документы, регламентирующие порядок приемки товаров

- Гражданский кодекс РФ, ст.513, 514.
- Устав ЖД + 13 правил, Устав автомобильного транспорта, Правила перевозки грузов автомобильным транспортом, Воздушный кодекс.
- Инструкция П-6 «О порядке приемки продукции производственно-технического назначения и товаров народного потребления по количеству» (утверждена 15 июня 1965 г.).
- Инструкция П-7 «О порядке приемки продукции производственно-технического назначения и товаров народного потребления по качеству» (утверждена 25 апреля 1966 г. № П-7).
- Стандарты, технические условия.
- Договора поставки, договора перевозки грузов.
- Ведомственные регламенты по приемке товаров.

Кто участвует в приёмке (комиссия):

- 1. Материально-ответственное лицо (заведующий складом, кладовщик);
- 2. Товаровед (специалист по качеству);
- 3. Лицо, уполномоченное руководителем предприятия (инспектор по предотвращению потерь).



Сроки приёмки согласно инструкциям П-6 и П-7:

- По количеству – 10 дней,
- По качеству – 10 дней
(одногогородная поставка) или 20
дней (иногородная поставка),
- Скоропортящиеся товары – 24
часа.

Зона погрузки-разгрузки

Предназначена для погрузки и разгрузки транспортных средств и кратковременного хранения товара (до передачи его в зону приемки).

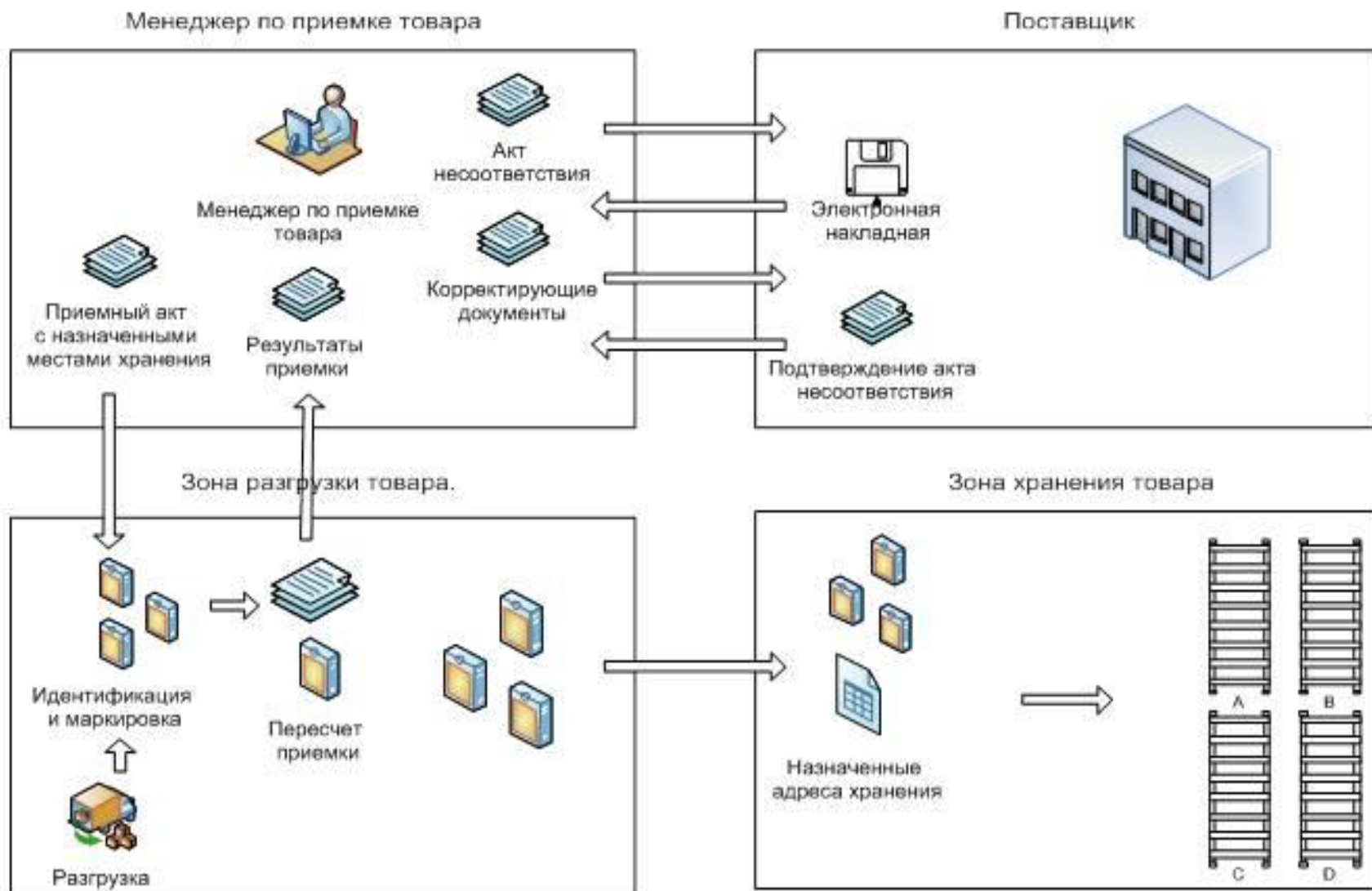
Основные требования: наличие оборудования, позволяющего максимально ускорить разгрузку транспортных средств, защищенность от неблагоприятных погодных условий, обеспечение сохранности товара в процессе разгрузки



Операции по поступлению товаров:

- Проверка сопроводительной документации;
- Проверка внешнего вида транспортного средства, тары и упаковки;
- Разгрузка транспортного средства;
- Предварительная приёмка;
- Перемещение товаров на участок приёмки;
- Окончательная приёмка.

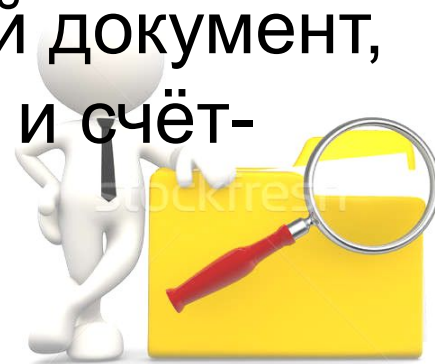
Процесс приемки товара от поставщика



Проверка сопроводительных документов

По прибытии транспортных средств на склад в первую очередь проверяется наличие сопроводительных документов и их содержание на предмет соответствия условиям, зафиксированным в договоре поставки.

УПД – универсальный передаточный документ, совмещает приходную накладную и счёт-фактуру.



Проверка сопроводительных документов



Пакет документов, которые обязан предоставить водитель, зависит от вида товара и наличия УПД

Без УПД

с УПД

	Без УПД	с УПД
Обычный товар	 <p>2 экземпляра Товарной накладной; документы, подтверждающие качество</p>	 <p>2 экземпляра Транспортной накладной; документы, подтверждающие качество</p>
Алкоголь	 <p>3 экземпляра ТТН; документы, подтверждающие легальность алкоголя</p>	
Товар животного происхождения	 <p>Ветеринарное свидетельство или справка</p>	

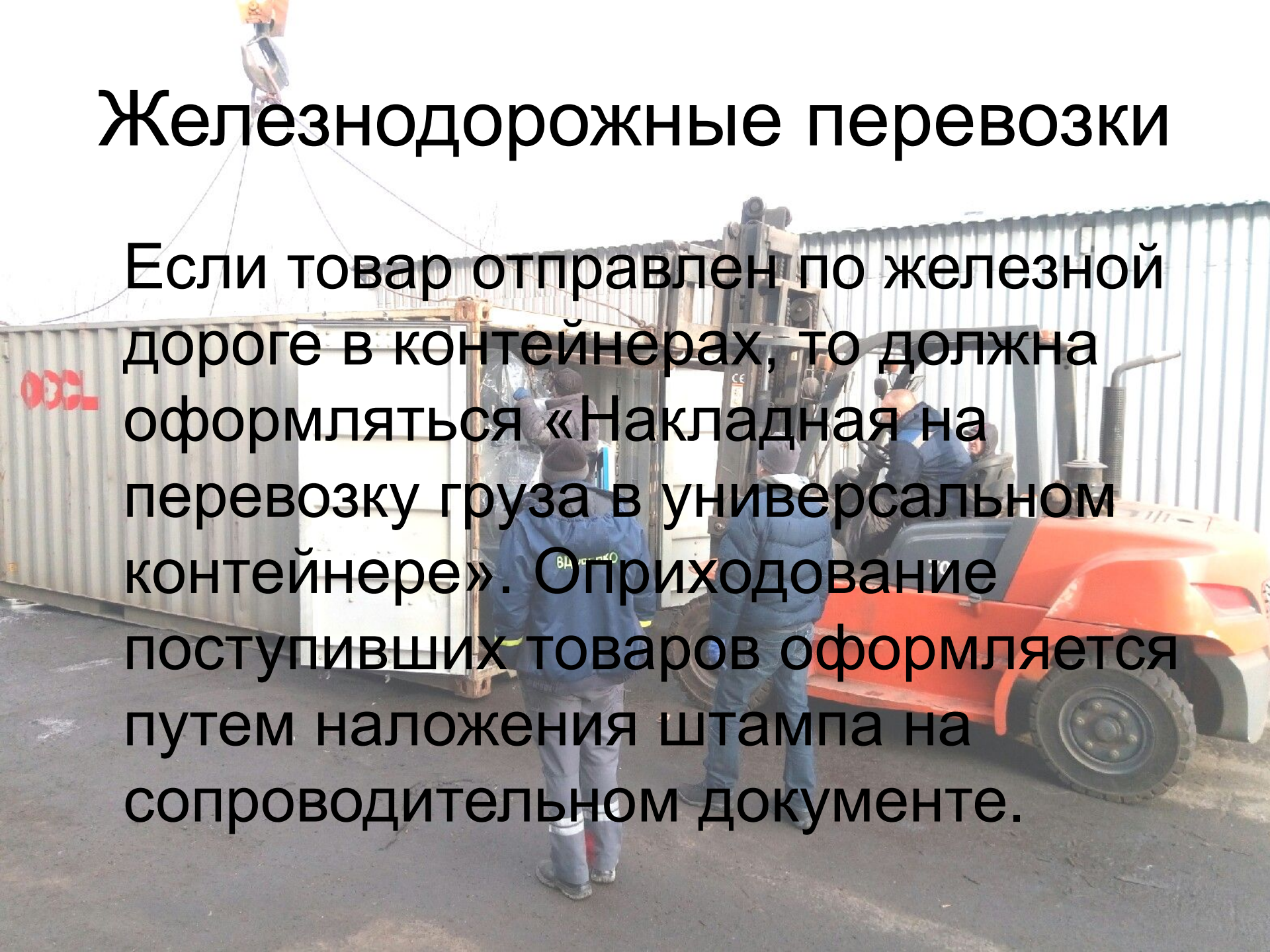
Железнодорожные перевозки

В качестве сопроводительного документа выступает железнодорожная накладная. К ней могут быть приложены спецификации и упаковочные листы.



Железнодорожные перевозки

Если товар отправлен по железной дороге в контейнерах, то должна оформляться «Накладная на перевозку груза в универсальном контейнере». Приходование поступивших товаров оформляется путем наложения штампа на сопроводительном документе.

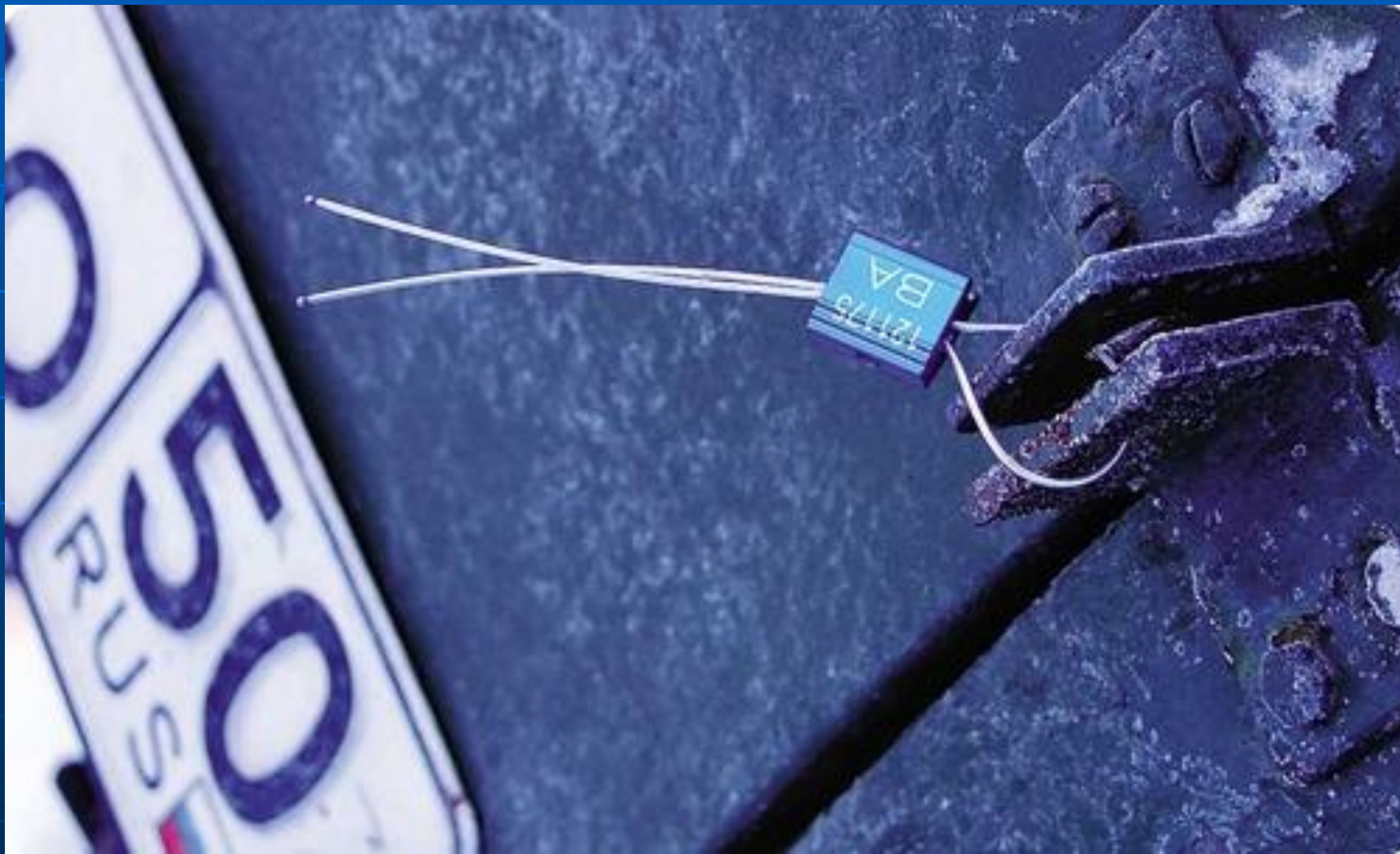


Проверка правил транспортировки товаров;

- Наличие пломб, сохранность пломб, оттиски на них.
- Состояние транспортного средства.
- Температурный режим.
- Внешний вид товара – завал, помятие, бой, вздутие и т.д.

При необходимости проводится фото- и видеосъёмка.

Проверка пломбы





Соблюдение санитарных норм при перевозке товара





3. Проверка t-ного режима

**Проверить t-ный режим
внутри кузова
автотранспорта при
поставке товара,
требующего
специального
температурного режима
хранения.**



Повреждения груза при транспортировке



Разгрузка транспортных средств



Требования:

- Строго соблюдать правила выполнения погрузочно-разгрузочных работ (пройти инструктаж по ТБ).
- Обращать внимание на транспортную маркировку грузов – манипуляционные знаки.

**Охрана труда при проведении погрузочно-разгрузочных работ и размещении грузов
(утв. Минтрудом РФ 17 марта 2000 г.)**

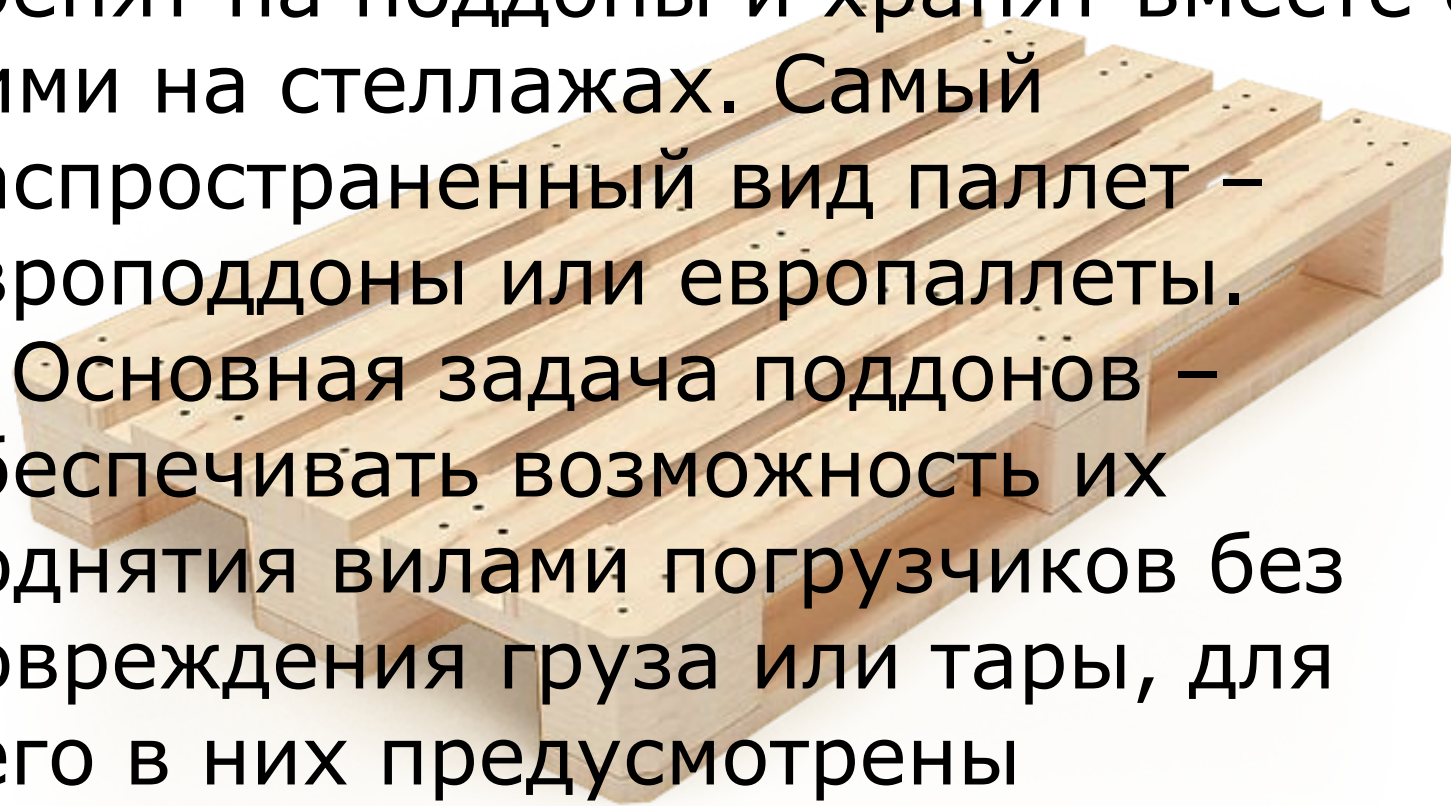


Оборудование для механизации и автоматизации погрузочно-разгрузочных работ



Если груз приходит в отдельных ящиках, коробках, пачках, его крепят на поддоны и хранят вместе с ними на стеллажах. Самый распространенный вид паллет – европоддоны или европаллеты.

Основная задача поддонов – обеспечивать возможность их поднятия вилами погрузчиков без повреждения груза или тары, для чего в них предусмотрены специальные пазы.



Паллет



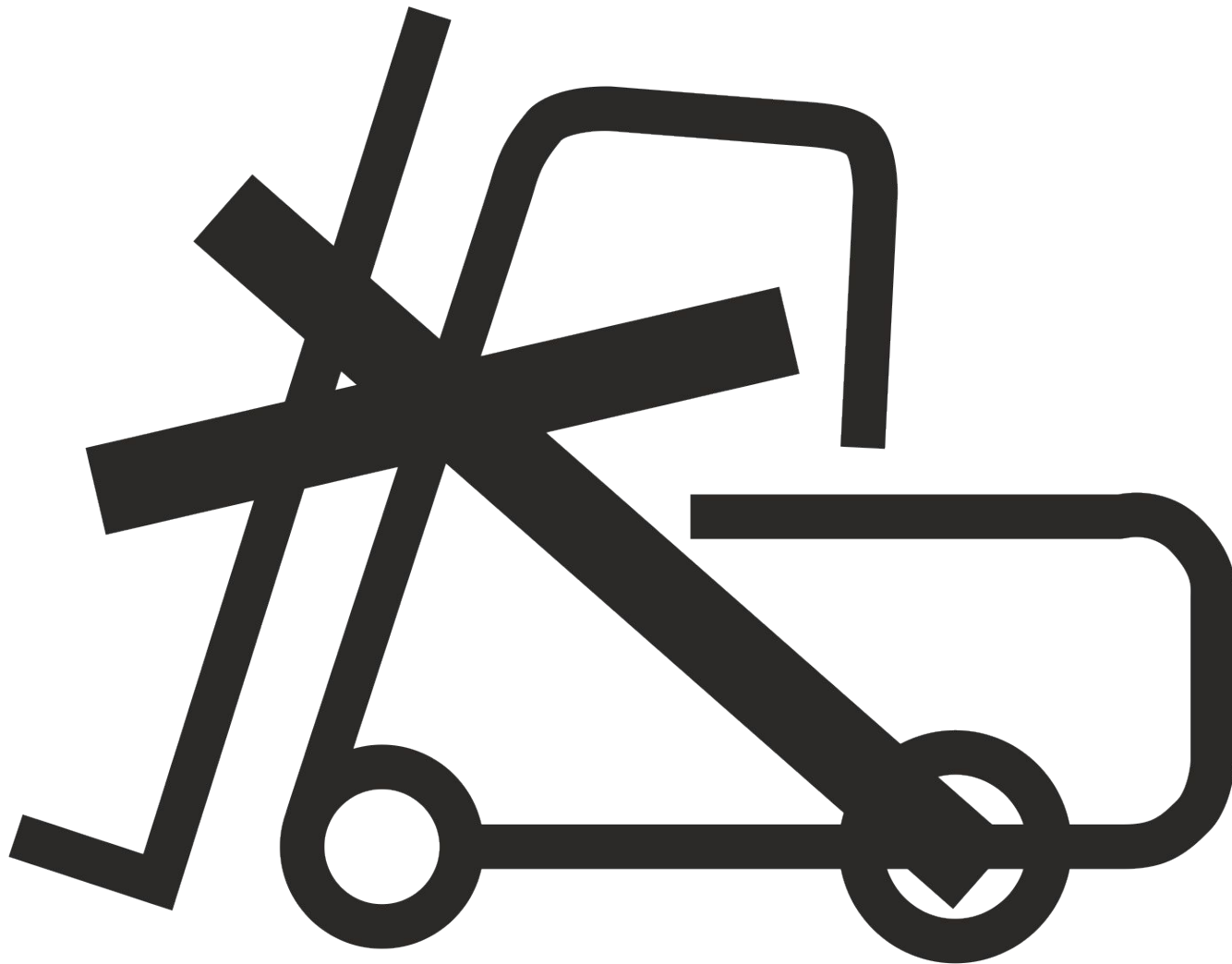
это прямоугольный поддон для складирования и перемещения грузов. Конструкция имеет выемки для легкого захвата вилочным погрузчиком и выступы для строп. Использование паллет дает массу преимуществ:

- быстрое проведение погрузочно-разгрузочных работ;
- стандартные размеры для легкого упаковывания;
- более компактное размещение грузов на складе;
- возможность захвата поддона с любой стороны, в том числе с помощью крана





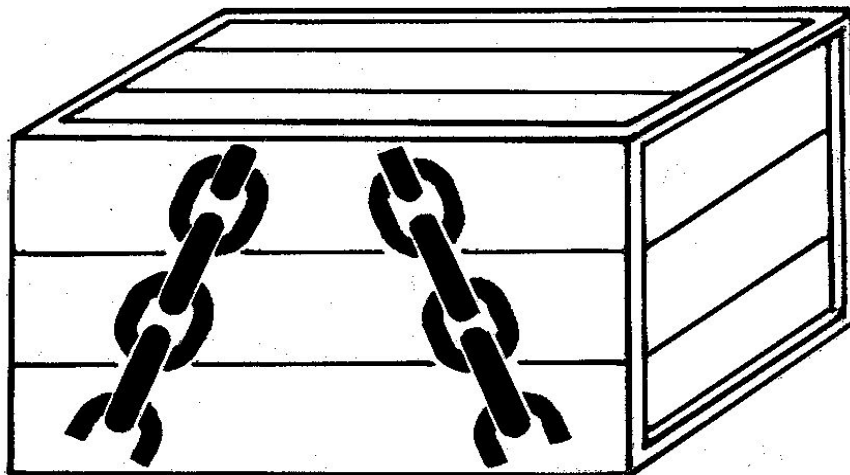
Вилочные погрузчики не использовать



1

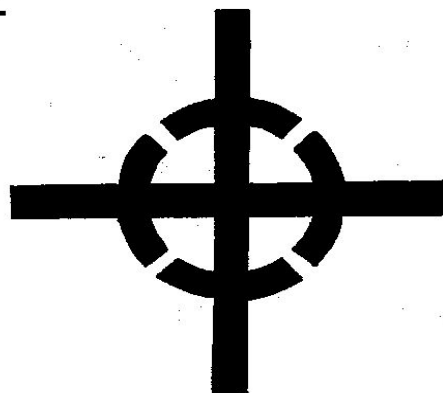


Место застроповки
цепей, тросов



Пример нанесения знаков
маркировки

2



Центр тяжести

6

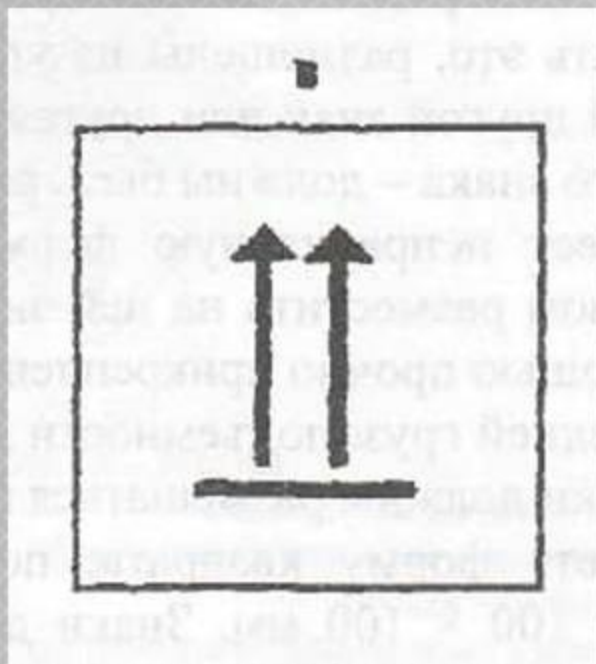


МАНИПУЛЯЦИОННЫЙ ЗНАК:

**«Крюками
непосредственно
не брать»**



- Не кантовать
(не переворачивать)

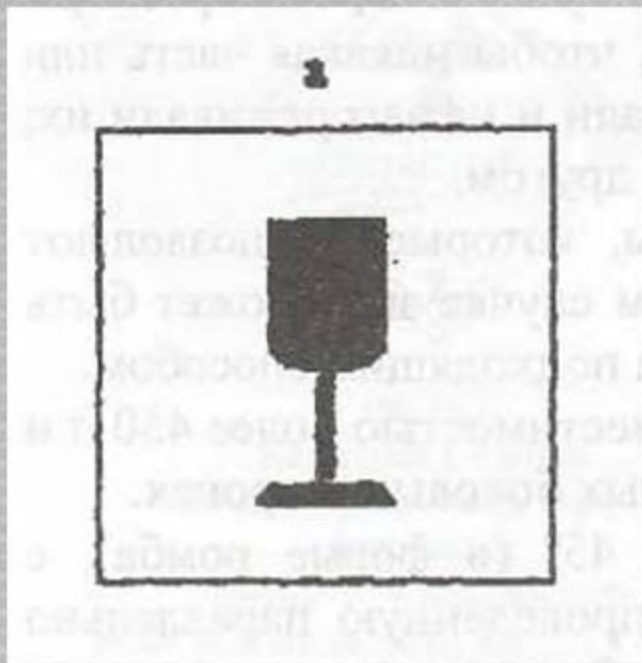


МАНИПУЛЯЦИОННЫЙ ЗНАК:

**«Верх,
не кантовать»**



Герметичная упаковка.
Открывать упаковку запрещается.



МАНИПУЛЯЦИОННЫЙ ЗНАК:

**«Хрупкое,
осторожно»**

Предварительная приёмка

- Пересчёт грузовых мест.
- Осмотр внешнего вида упаковки.
- Оформление сопроводительных документов (если это предусмотрено договором поставки).

При обнаружении недостачи или повреждений груза:

- Составляется акт о приёмке продукции;
- Уведомляется поставщик.



Если количество и качество товара соответствует указанному в сопроводительных документах, то на сопроводительные документы ставится штамп и подпись материально-ответственного лица.



Окончательная приёмка

Окончательная приёмка проводится в зависимости от условий договора поставки.

Она может осуществляться после оформления сопроводительных документов и выезда транспортного средства со склада.

Окончательная приёмка:

- Перемещение товаров в зону приёмки.
- Приёмка по количеству.
- Приёмка по качеству.
- Оформление документов.
- Дополнительные операции (маркировка, расфасовка и др.).
- Перемещение товаров в зону хранения.

Приёмка по количеству

Выполняется по массе нетто или по числу товарных единиц в каждом тарном месте (вскрытие тары).

Вскрытие тары может быть сплошное или выборочное. Это зависит от договора поставки, ГОСТов, надёжности поставщика.

Ключевые параметры приемки по качеству:

- Температура
- Срок годности
- Упаковка
- Маркировка
- Сопроводительные документы
- Органолептические показатели



Если при приемке продукции обнаружены расхождения!

Получатель обязан:

- Приостановить приемку;
- Не вскрывать дальнейшие тарные места и упаковку.
- Обеспечить сохранность продукции;
- Принять меры к предотвращению ее смешивания с другой однородной продукцией;
- Составить акт за подписями лиц, производивших приемку;

Повышение достоверности приёмки:

- Сохранять пломбу.
- Проверять вес каждого места, если продавец его указал.
- При обнаружении недостачи хотя бы в 1 тарном месте, вызвать поставщика для совместного вскрытия мест.
- Сохранять бой для предъявления поставщику.