

«Профилактика употребления
наркотических средств и новых
психотропных веществ и
предупреждения их последствий на
организм».



- БУЗ УР
"Республиканский
наркологический
диспансер" МЗ УР



ГАЛЛЮЦИНОГЕНЫ

(психотомиметики, психоделики, психодислептики)

К двум наиболее широко употребляемым галлюциногенам относятся: синтетический LSD -25 «кислота», «промокашка», «красный дракон»); растительные мескалин, псилоцибин («грибы», «поганки»).

Признаки опьянения галлюциногены

- тахикардия
- потливость
- расширение зрачков
- дрожание рук
- сухость кожных покровов и слизистых

Последствия употребления галлюциногенов

- вспыльчивость
- злобность,
- агрессивность
- необоснованная тревожность и подозрительность
- возможны попытки суицида

Токсическое опьянение сопровождается изменением восприятия внешнего мира – зрительные и слуховые галлюцинации ; перевозбуждение; нарушения ощущения своего тела, координации движений; утрата самоконтроля, стойкое нарушение психики.

Симптомы отравления клещевиной .

Все части растения содержат белок рицин и алкалоид риксинин, ядовиты для человека и животных. Приём внутрь семян растения вызывает энтерит, рвоту и колики, кровотечения из желудочно-кишечного тракта, нарушение водно-электролитного баланса и возможен смертельный исход. Вред здоровью непоправим, выжившие не могут полностью восстановить здоровье, что объясняется способностью Риксина необратимо разрушать белки тканей человека. Вдыхание порошка риксина аналогично поражает лёгкие.



Симптомы отравления дурманом.

Психомоторное возбуждение, резкое расширение зрачков, гиперемия кожных покровов лица и шеи, сухость слизистой рта, охриплость голоса, частый пульс, головная боль, сильная жажда. В последующем развивается коматозное состояние, галлюцинации, несвязанная речь, при употреблении воды отвратительный вкус.



НАСВАЙ

«Насвай» - никотиносодержащий продукт, оказывает психотропное действие на организм.

Насвай изготавливается в кустарных условиях. Основными компонентами насвая являются махорка или табак, раньше ядовитое растение «нас». В состав также может входить: гашённая известь (вместо извести может использоваться куриный помёт или верблюжий кизяк), компоненты различных растений, ароматизаторы.



НАРКОТИКИ



МАРИХУАНА

Действие наркотика наступает через 10–30 минут после курения и может продолжаться несколько часов. Все производные конопли относятся к группе наркотиков и полностью запрещены .

Марихуана («травка», «шмаль», «анаша», «зелье»)- высушенная или сырая зеленая травянистая часть конопли. Светлые, зеленовато-коричневые размолотые листья и цветущие верхушки конопли.

Гашиш («план», «дурь», «чернуха») — смесь смолы, пыльцы и измельченных верхушек конопли — смолистое вещество темно-коричневого цвета, похожее на пластилин, в виде брикетов или капсул. Содержит более 20% каннабиноидов

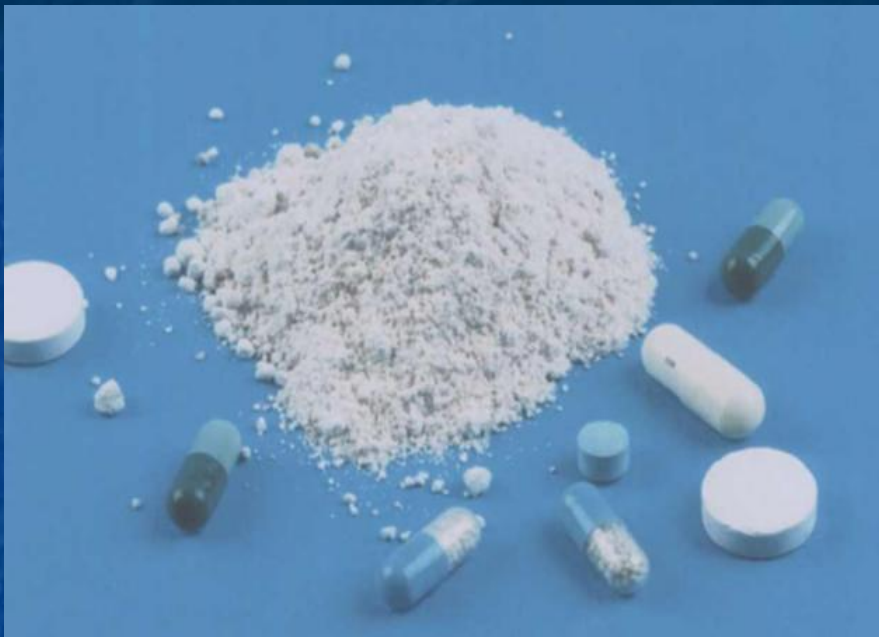
Признаки опьянения препаратов конопли

- эйфория, безудержная веселость
- несдержанность
- повышенная разговорчивость
- состояние сильного голода и жажды, покраснение глаз
- повышенная частота пульса, повышенное давление
- расширенные зрачки

Последствия употребления препаратов конопли

- заторможенность, вялость
- злобность, агрессивность
- нарушение координации движений
- необоснованная тревожность и подозрительность
- беспочвенные страхи и паника

АМФЕТАМИНЫ



Наркотики, обладающие психостимулирующим, «возбуждающим» действием. К этой группе относятся синтетические вещества, содержащие соединения амфетамина. В настоящее время применяются под общим названием «соли».

Применяются внутривенно, интраназально; в виде порошков, капсул и таблеток. Высокая токсичность «солей» часто приводит к необратимым последствиям для организма.

Метилендиоксипировалерон (MDPV)

Пирролидиновалерофенон (PVP)

Метилон (MDMC)

Мефедрон

Признаки употребления амфетаминов

- Ощущение безмятежности и эйфории;
- учащение сердечного ритма;
- повышение кровяного давления;
- расширение зрачков глаз;
- излишняя двигательная активность;
- сильное сексуальное раскрепощение;
- болтливость;
- деятельность носит непродуктивный и однообразный характер;
- отсутствует чувство голода;
- нарушение режима сна и бодрствования
- головокружение, головные боли,
- ухудшение зрения,
- сильное потоотделение
- нервное истощение

Последствия употребления наркотиков.

**Головокружение,
головные боли,
ухудшение зрения,
инфаркты, инсульты,
нервное истощение,
сильные изменения
психики и необратимые
изменения головного
мозга.**



**Поражения сердечно-
сосудистой системы,
внутренних органов, риск
заражения ВИЧ-
инфекцией и гепатитами,
сильное снижение
иммунитета.**



КУРИТЕЛЬНЫЕ СМЕСИ

(курительные миксы, «спайсы»)

Общее название травяных смесей, вызывающих психоактивные эффекты при курении. Активным веществом являются синтетические каннабиноиды.



Последствия употребления курительных смесей.

- рвота, желудочные кровотечения,
- судороги,
- подъем артериального давления,
- учащенное сердцебиение,
- галлюцинации,
- психоз,
- отсутствие реакции на внешние раздражители, кома,
- возможен смертельный исход.



Химико-токсикологическая лаборатория БУЗ УР «РНД МЗ УР»



Иммунохроматографический анализ



Анализатор IK 200609 для химико-токсикологических исследований

Газовые хроматографы: МАЭСТРО ГХ 7820 и Agilent 6850 Series II



Бюджетное учреждение здравоохранения «Республиканский наркологический диспансер Министерства здравоохранения Удмуртской Республики»

Отделение анестезиологии-реанимации



Отделение лучевой диагностики



Амбулаторно-реабилитационное отделение



Химико-токсикологическая лаборатория



Отделение функциональной диагностики



Физиотерапевтическое отделение

Центр реабилитации несовершеннолетних БУЗ УР «РНД МЗ УР»



Подходы, основанные на эмоциональном обучении, формировании жизненных навыков.



Сайт БУЗ УР «Республиканский наркологический диспансер Министерства здравоохранения Удмуртской Республики»

Ведущее учреждение здравоохранения Удмуртской Республики
Республиканский наркологический диспансер
Министерство здравоохранения Удмуртской Республики

Принимает
+7 (3412) 714-848

Смена приема
Время работы

[Диспансер](#) | [Партнеры](#) | [Виды деятельности](#) | [Услуги](#) | [Пресс-центр](#) | [Нормативные документы](#) | [Консультации](#) | [Контакты](#)

Мы готовы оказать необходимую помощь

Специализированные специалисты оказывают психиатрическую и психологическую и реабилитационную помощь пациентам с наркологическими заболеваниями, ведут активную профилактическую работу.

Комплексная общештатная, индивидуальная реабилитация, длительность и непрерывность - основные принципы организации лечебного процесса.



Виды помощи

- Амбулаторная помощь
- Стационарная помощь
- Помощь детям и подросткам
- Реабилитация
- Профилактика



НАШИ УСЛУГИ

- Медосмотр
- Медосвидетельствование
- Аннимное лечение



ПОЛЕЗНОЕ

- Помощь в трудоустройстве
- В помощь специалистам
- Общественные организации
- Консультации

НОВОСТИ

9 апреля
[Внимание!!! Конкурс!!!](#)
[Все новости](#)

22 марта
[Анна - Лора, светит яркими возможностями.](#)

РЕЖИМ РАБОТЫ

СТАЦИОНАР
рецидивистам

Медосмотр
- с 8:00 до 18:00

Поликлиника
- с 8:00 до 18:00



[МЕДОСМОТ](#)



[КОНСУЛЬТАЦ](#)



[ОБЩЕСТВЕННЫЕ ОРГАНИЗАЦИИ](#)

[Справка](#) | [Контакты](#) | [Справка](#) | [Карта сайта](#)

С верой в будущее , лучший
социальный прогноз ,
здоровое поколение.



СПАСИБО ЗА ВНИМАНИЕ.

**БУЗ УР «Республиканский наркологический диспансер» МЗ УР
ДЕТСКОЕ ДИСПАНСЕРНОЕ ОТДЕЛЕНИЕ**

Составители:

Хайруллина Ф.Ф., заведующая ДДО

г. Ижевск
2018 год