

Пленарная конференция МАЭФ –
Четвертый международный политэкономический конгресс

Какая экономическая теория нужна для управления развитием экономики?



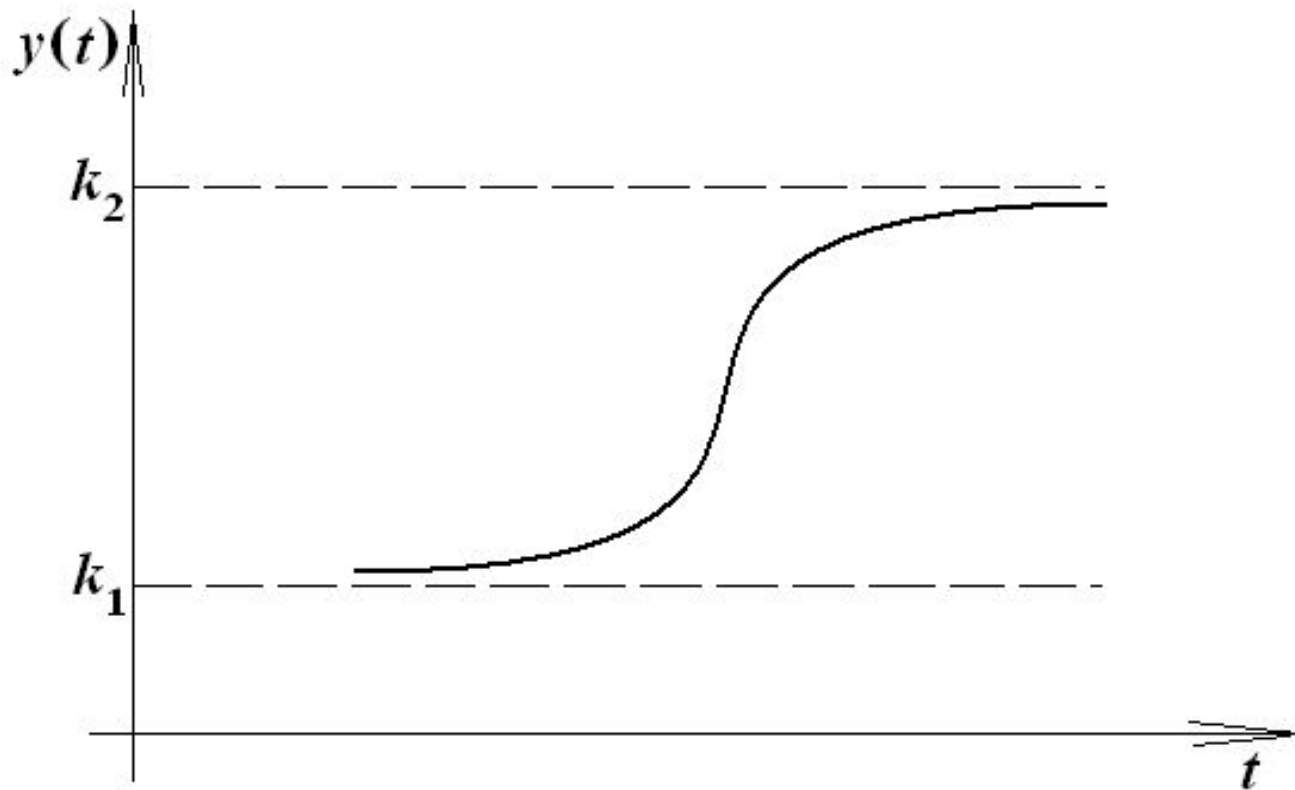
Глазьев Сергей Юрьевич

- академик РАН
- Советник Президента Российской Федерации

вице-президент ВЭО России

Москва, МГУ, 14 мая 2019 г.

Иллюстрация процесса технологического развития (логистическая кривая)

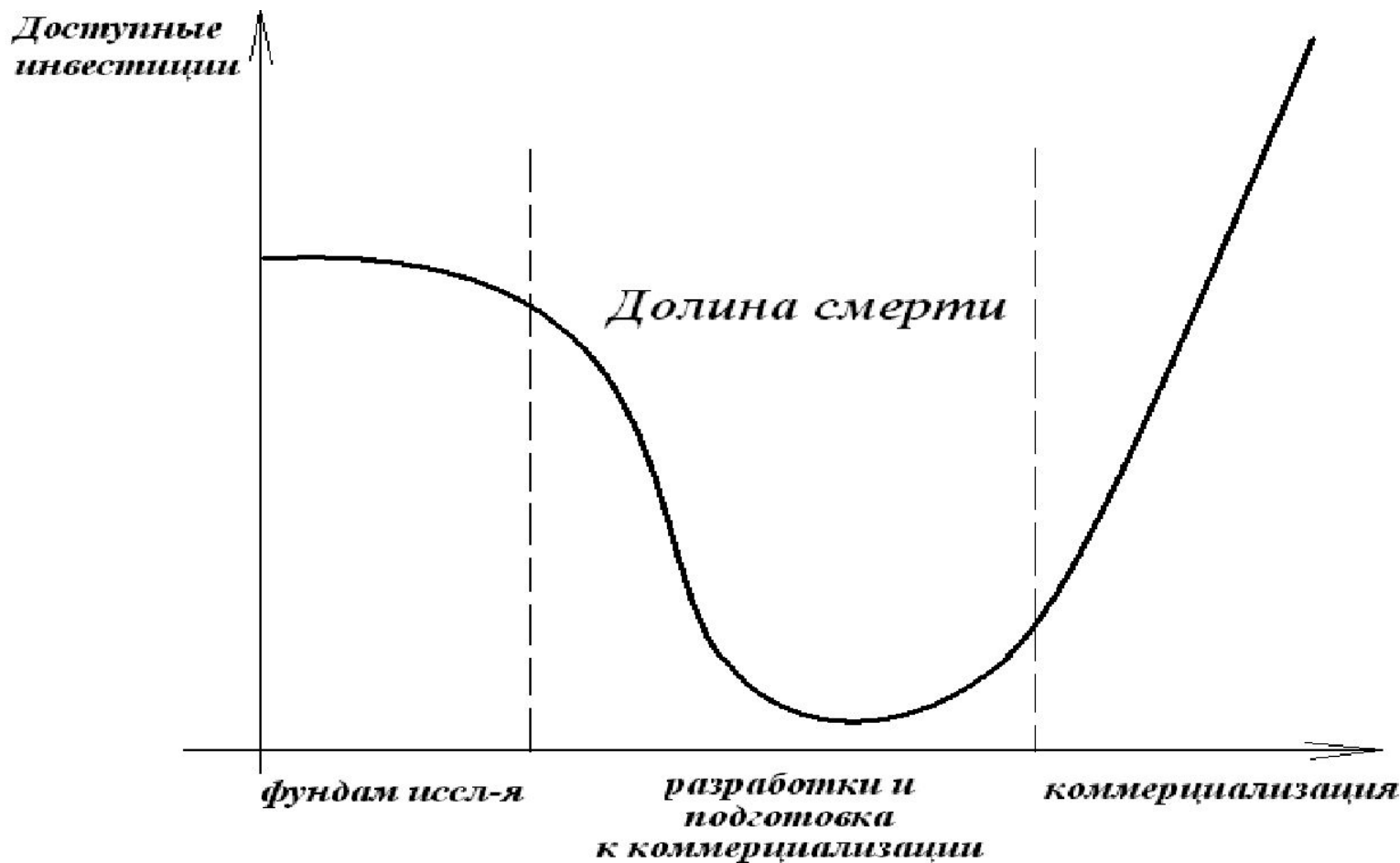


$$\frac{dy}{dt} = \alpha (y - k_1)(k_2 - y),$$

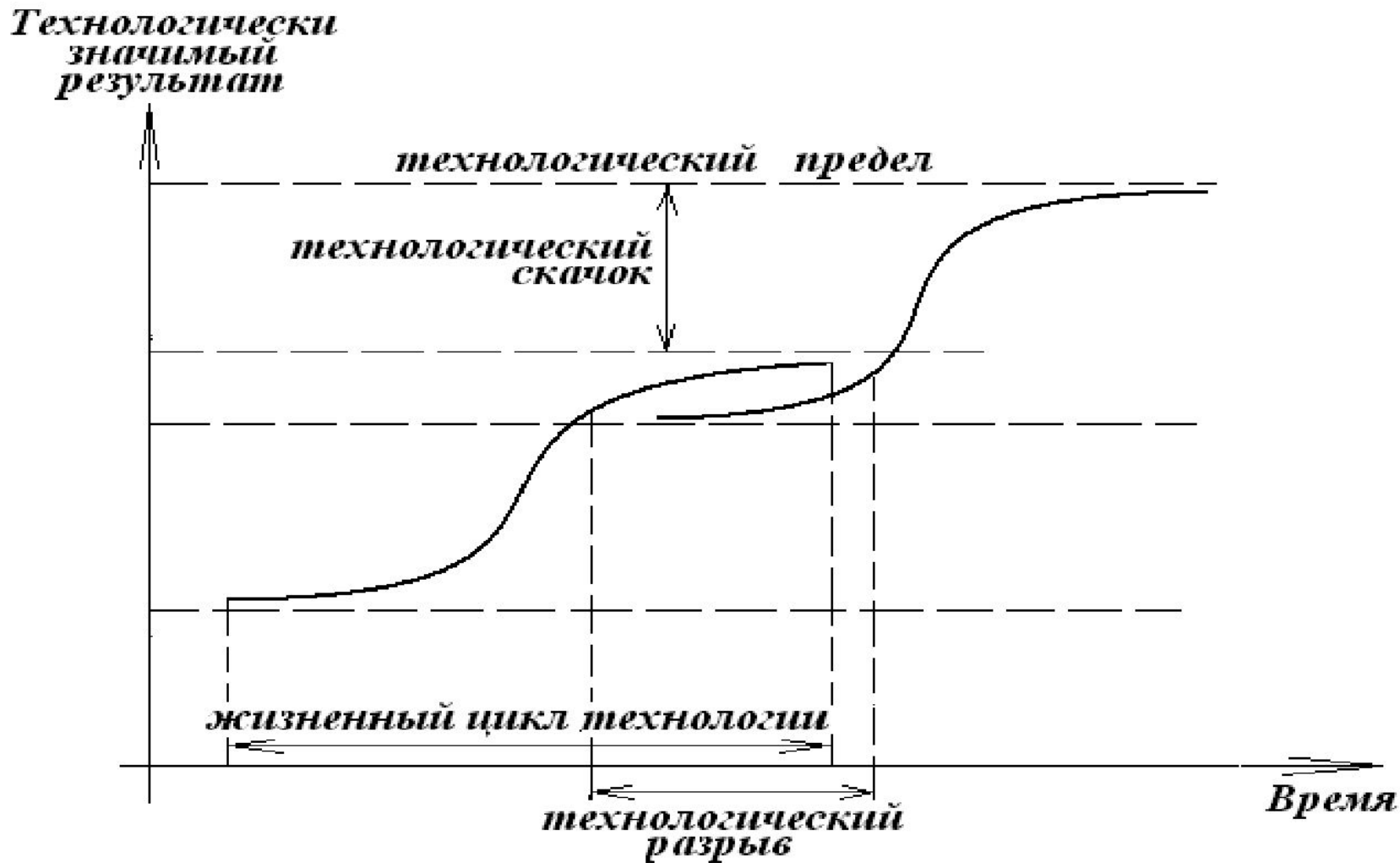
где t – параметр, выражающий совокупные затраты общества на развитие данной технологии (это могут быть затраты времени, денег или любого другого ресурса); $y(t)$ – технологически значимый результат, достигаемый данной технологией (он также может быть выражен в натуральных или стоимостных единицах), α – положительная постоянная (параметр «масштаба»), определяющая крутизну подъема данной кривой, k_1 и k_2 – положительные константы, ограничивающие (соответственно снизу и сверху) результат функционирования технологии.

При этом k_1 – это нижняя граница $y(t)$, выражающая исходные, стартовые, предельно низкие возможности технологии, а k_2 – ее технологический предел, характеризующий максимально высокие ее возможности.

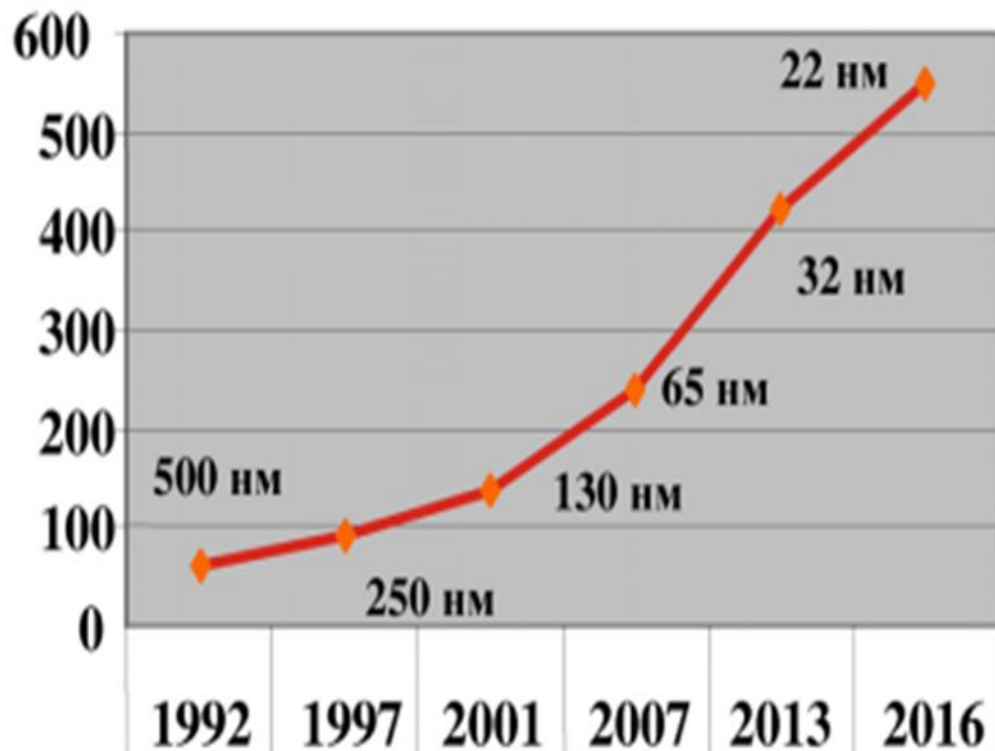
«Долина смерти» в жизненном цикле инноваций



Динамика технологических сдвигов

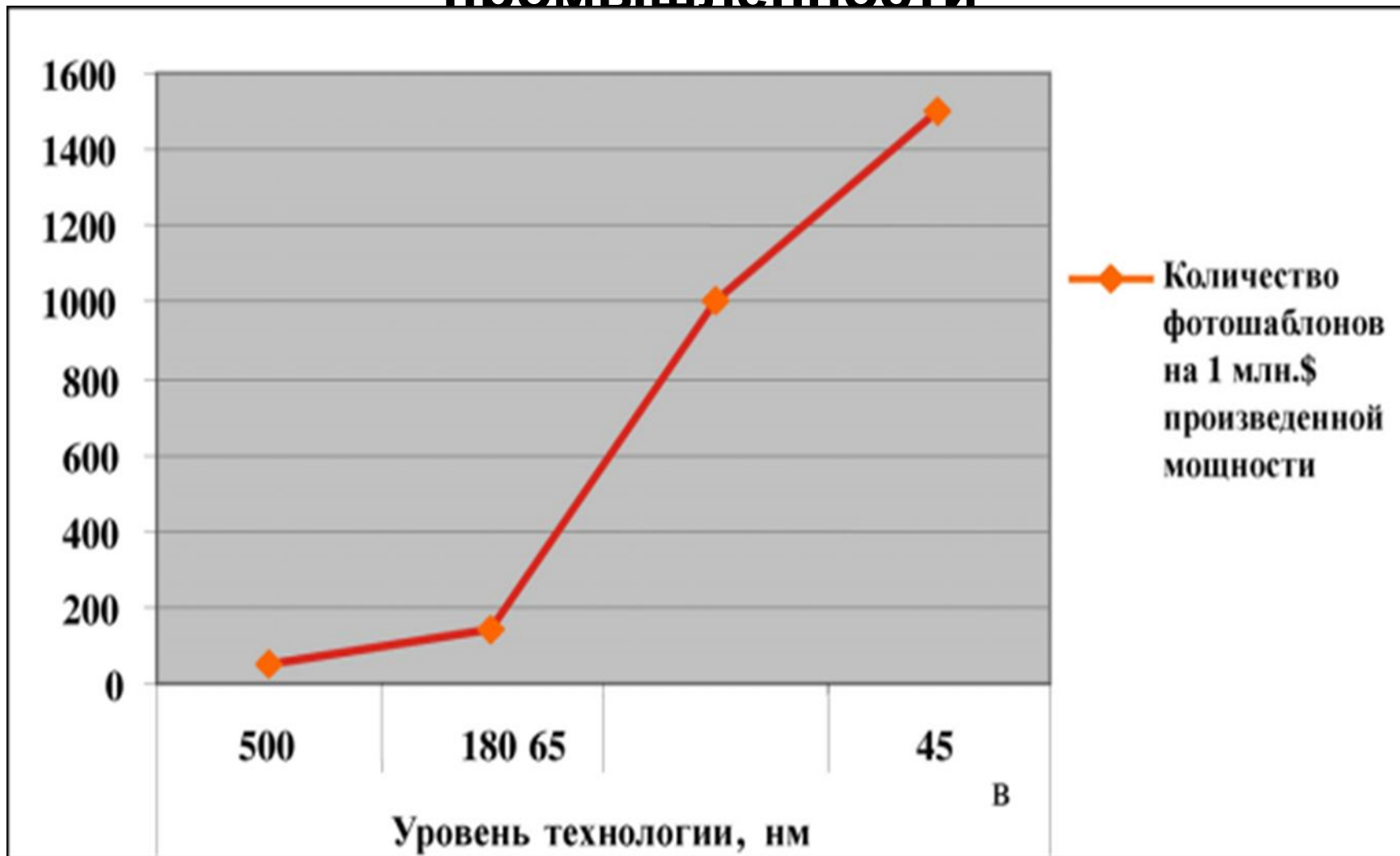


Средняя стоимость мини-фабрики для массового производства микросхем,

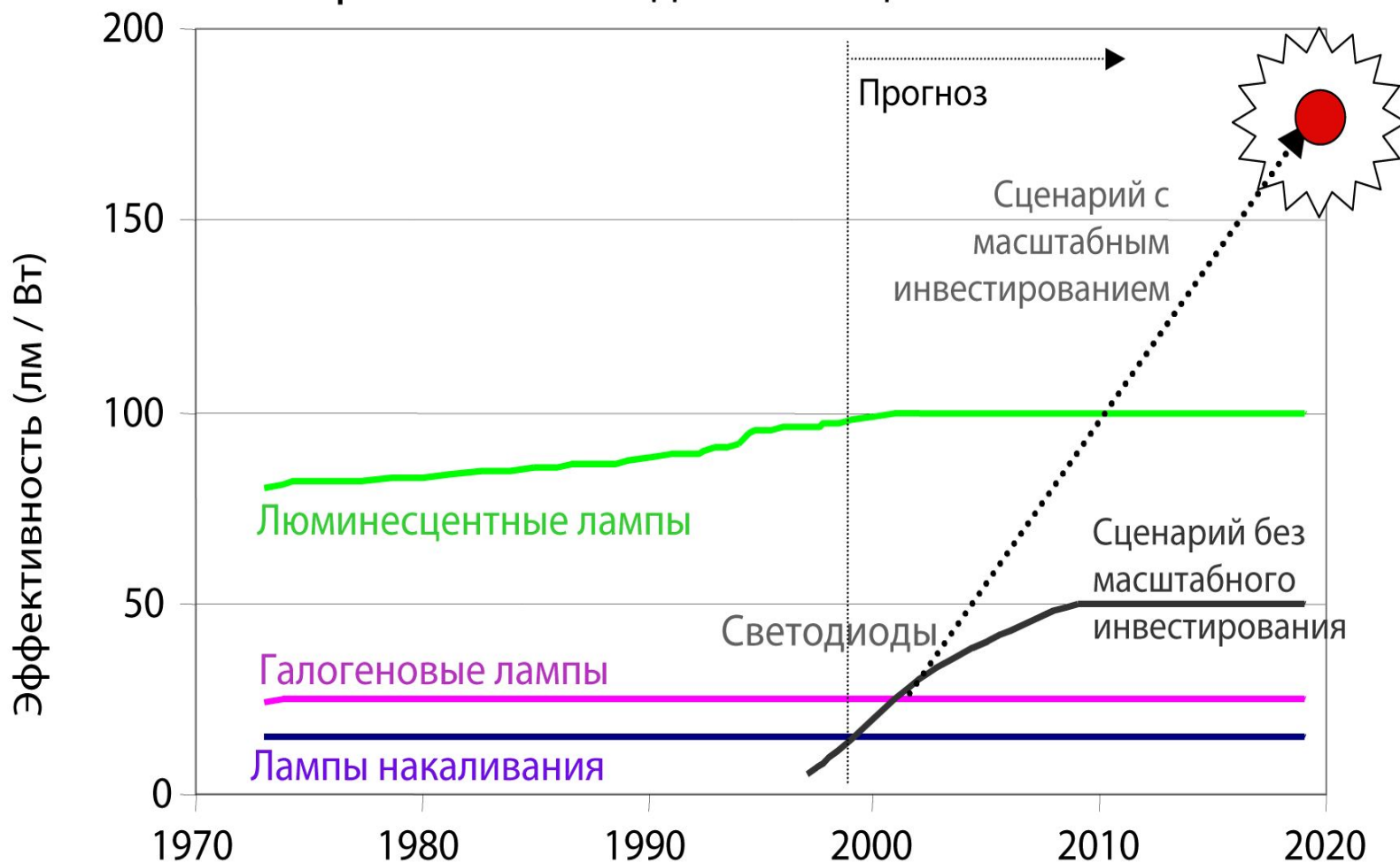


Год введения уровня технологии
в массовое производство

Удельная производительность оборудования в наноэлектронной промышленности

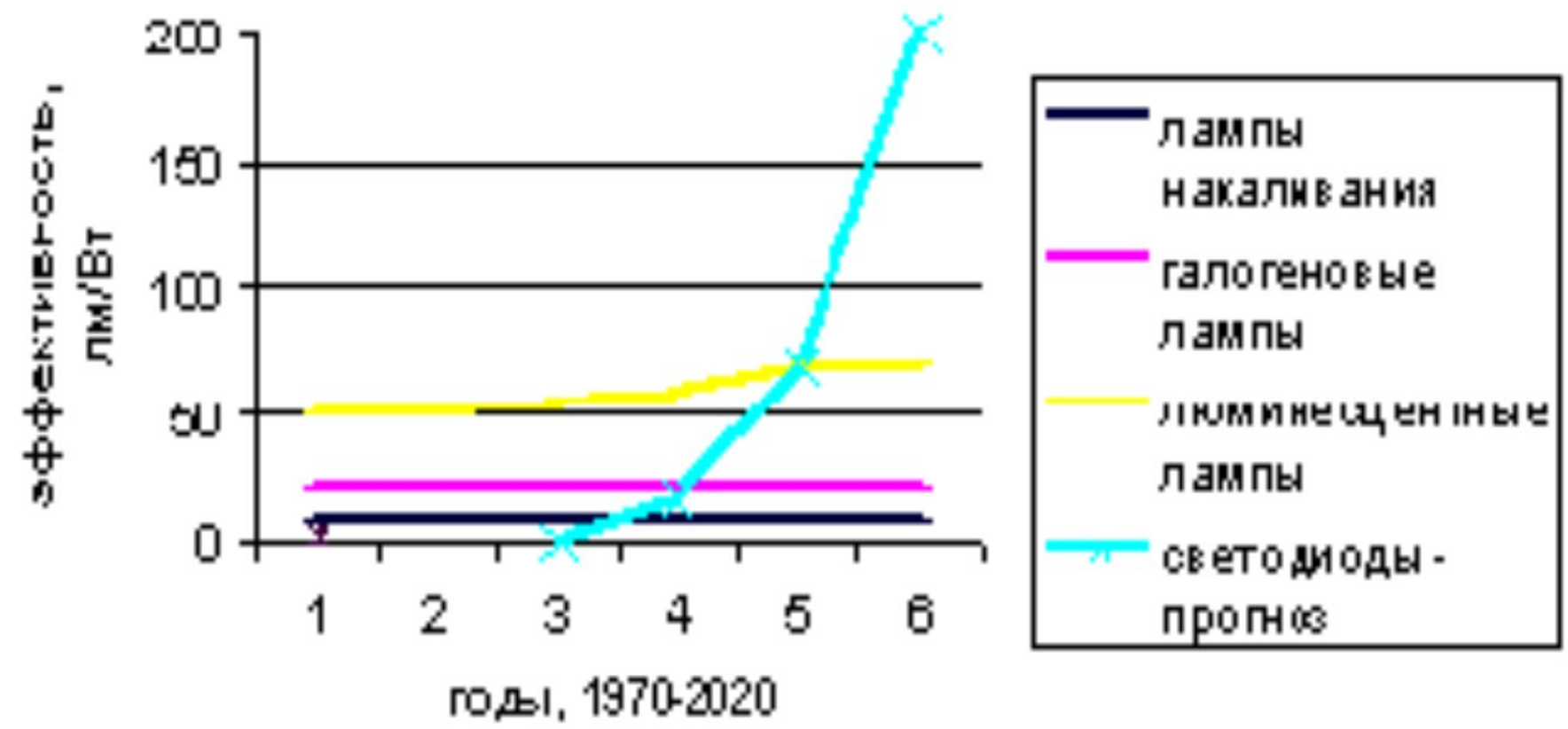


Сравнение существующей и прогнозируемой эффективности различных видов освещения

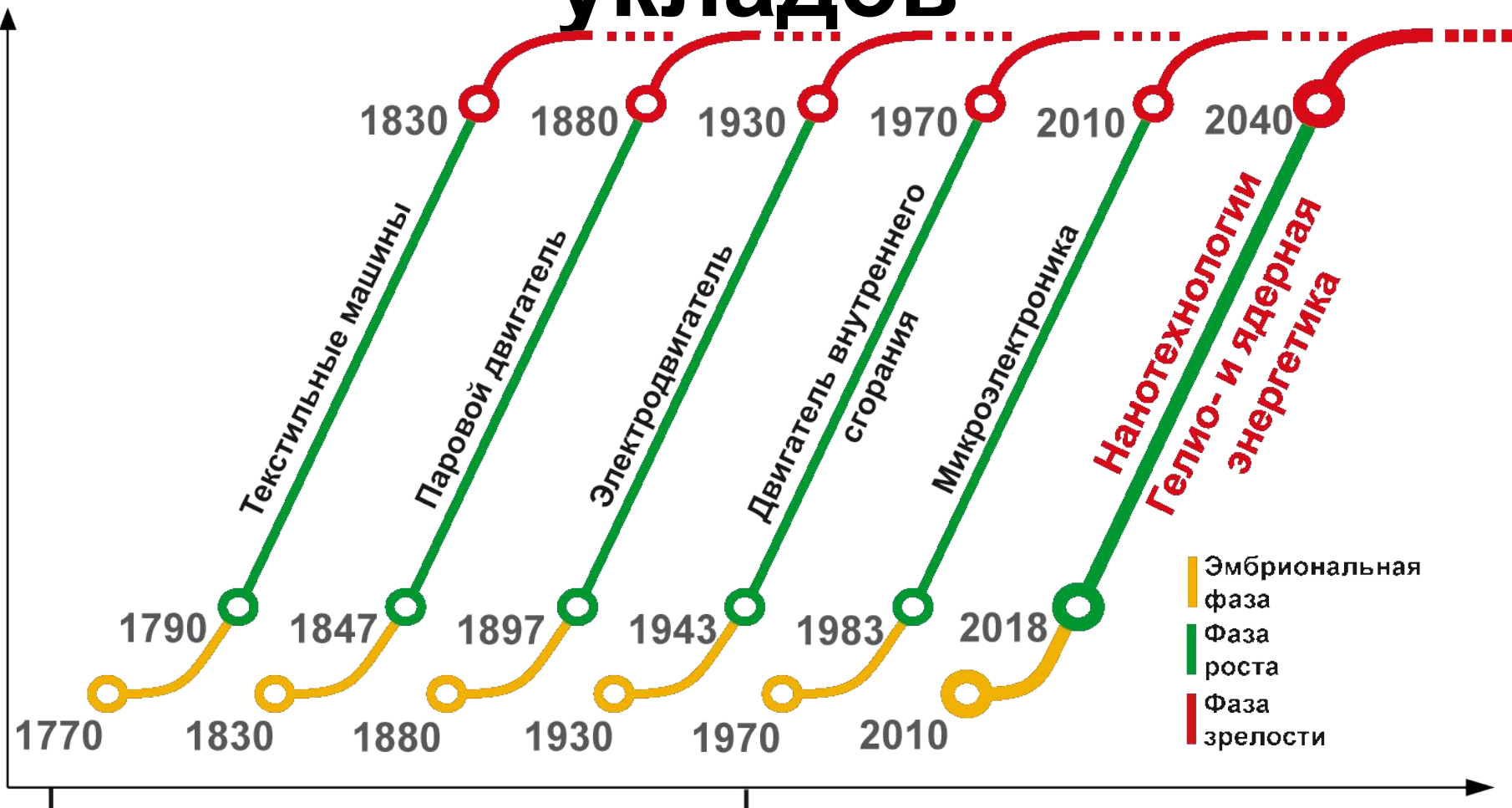


Thomas Drennen, Roland Haitz, Jeffrey Tsao, A Market Diffusion and Energy Impact Model for Solid-State Lighting SAND2001-2830J.
Sandia National Laboratories (USA)

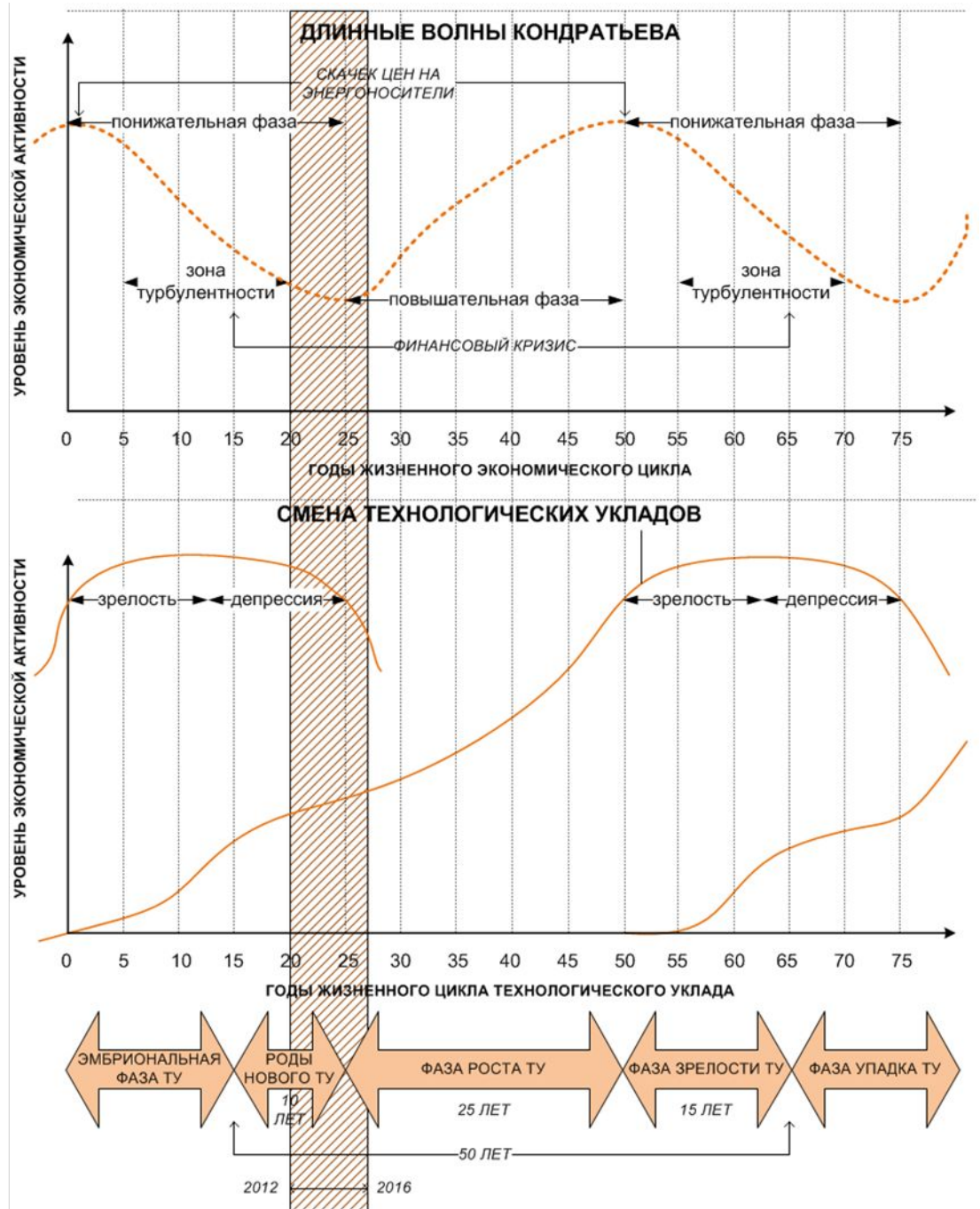
Сравнение существующей и прогнозируемой эффективности различных видов освещения



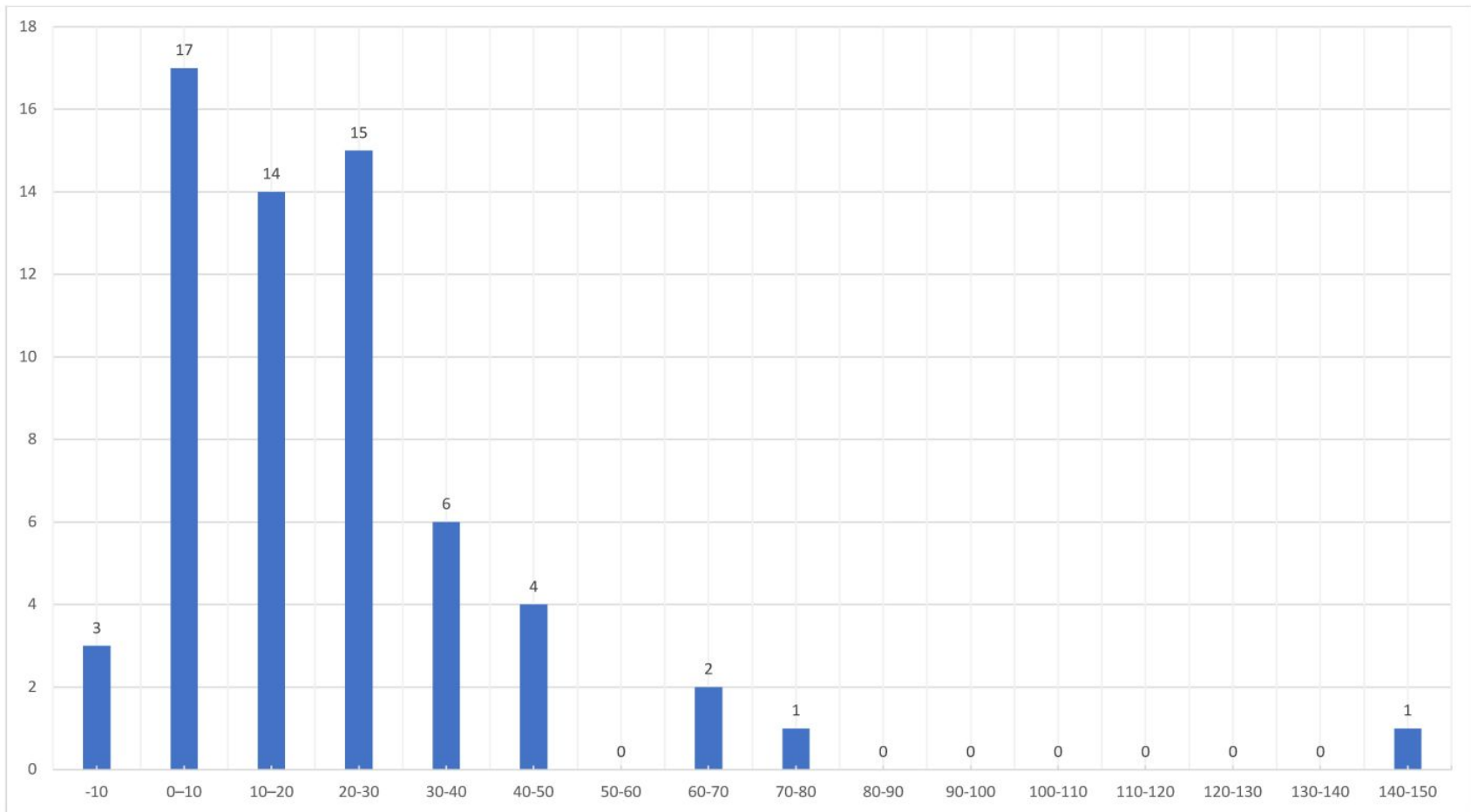
Смена технологических укладов



Жизненный цикл технологического уклада



Гистограмма распределения ряда нанотехнологий по темпам прироста и масштабам применения



Источник: Инновационные кластеры nanoиндустрии / Г.Л. Азоев [и др.]; под. ред. Г.Л. Азоева. - М.: БИНОМ. Лаборатория знаний, 2012. - 296 с.

Периодическая смена мирохозяйственных укладов

Мирохозяйственный уклад	Торгово-монополистический	Колониальный	Имперский	Интегральный
Лидирующие страны	Голландия	Великобритания и Россия	США и СССР	ШОС, ЕАЭС, МЕРКОСУР



Основные характеристики государства при Интегральном мирохозяйственном укладе

Нравственные императивы	Государство как системный интегратор и гармонизатор социально-экономических интересов	Справедливый и правовой миропорядок
<ul style="list-style-type: none"> - примат общественных интересов над личными - право граждан на достойную жизнь и гармоничное свободное развитие - экологические ограничения - социальная справедливость - прозрачные отношения собственности - соотнесение прав, обязанностей и ответственности 	<ul style="list-style-type: none"> - социальное - суверенное - демократическое - правовое - планово-рыночное - справедливое - развивающее - гуманное - партнерское - интеллектуальное - сложносоставное - ответственное 	<ul style="list-style-type: none"> - примат международных обязательств над национальным правом - добровольность международных обязательств - покрытие международным правом валютно-финансовых и торгово-инвестиционных отношений, включая эмиссию и обращение мировых валют - соблюдение национального суверенитета с четким определением международных обязательств - взаимовыгодность международного сотрудничества - право каждого государства на установление ограничений по трансграничным операциям

Сопоставление требований «Вашингтонского консенсуса» и антикризисной политики экономически развитых стран

Условия Вашингтонского консенсуса	Антикризисная политика экономически развитых стран	К чему на практике приводят требования Вашингтонского консенсуса в развивающихся странах
Минимальный дефицит бюджета (сокращение дефицита бюджета)	противоположна (сокращение бюджета не является целью, в случае необходимости он значительно увеличивается)	На практике приводит к сокращению государственных расходов, помимо этого одним из основных источников покрытия дефицита является внешнее заимствование
Сокращение государственных расходов	противоположна (падение спроса со стороны домохозяйств и бизнеса компенсируется возросшими государственными тратами)	Сокращение до минимума или ликвидация всех социальных программ, снижение зарплат, пенсий, пособий
Свободный обменный курс национальной валюты	противоположна (объемы монетизации экономики в кризис, как правило, увеличиваются)	Установления зависимости национальной валюты от доллара США, что приводит к ограничению реальной денежной массы (демонетизации экономики) и к частичной потере национального суверенитета
Налоговые реформы	-	Увеличение давления на бедных и облегчение налогового бремени богатых
Либерализация финансовых рынков	-	Высокие процентные ставки, препятствующие развитию промышленности, но облегчающие финансовые спекуляции

<p>Либерализация внешней торговли (в основном за счет снижения ставок импортных пошлин)*</p>	<p>противоположна</p>	<p>Отказ от поддержки собственных производителей, утрата целых отраслей экономики</p>
<p>Снижение ограничений для прямых иностранных инвестиций</p>	<p>-</p>	<p>Снятие барьеров для проникновения в страну иностранного спекулятивного капитала</p>
<p>Приватизация</p>	<p>-</p>	<p>Тотальная приватизация — даже естественных монополий, экономика переходит под контроль частного [иностранного] капитала</p>
<p>Дерегулирование экономики</p>	<p>противоположна</p>	<p>Снятие препятствий для возникновения новых кризисов, дестабилизация экономики, которая оказывается выгодной для развитых стран</p>
<p>Защита прав собственности</p>	<p>-</p>	<p>Создание условий для необратимости приватизации</p>
<p>Создание ЗВР (требование не для получения кредита, но в рамках программы сотрудничества)</p>	<p>-</p>	<p>В случае [неизбежного при жесткой монетарной политике и привязки национальной экономики к мировой] кризиса, необходимо поддержать на плаву созданную банковскую систему</p>

Целеполагание политики Интегрального строя и политики Вашингтонского консенсуса

Цель экономической политики	Интегральный строй	Политика Вашингтонского консенсуса
Денежно-кредитная политика: - задачи - инструменты	- кредитование роста производства при соблюдении антиинфляционных ограничений - рефинансирование коммерческих банков под обязательства производственных предприятий, валютное регулирование	- снижение инфляции, ограничение прироста денежной массы - поддержание ликвидности, эмиссия под прирост валютных резервов, отказ от валютного контроля
Налогово-бюджетная политика: - задачи - инструменты	- создание условий для роста инновационной активности - освобождение от налогообложения инновационной активности, бюджет развития	- балансирование бюджета, стерилизация прироста денежной массы - бюджетное правило
Ценообразование	Поддержание благоприятных для экономического развития ценовых пропорций	Свободное ценообразования с опережающим ростом регулируемых тарифов
Промышленная политика	Выращивание конкурентоспособных корпораций на основе стимулирования использования новых технологий	Привлечение транснациональных корпораций для сборки иностранной техники

Институты развития	Наращивание институтов развития, создание системы их рефинансирования, активное использование государственных корпораций	Ограничение институтов развития бюджетными ассигнованиями, приватизация государственных корпораций
Трудовые отношения	Повышение производительности труда, вовлечение трудовых коллективов в управление предприятиями	Свободный рынок труда, расширение трудовой иммиграции
Природопользование	Изъятие природной ренты в доход государства за счет экспортных пошлин, налоги на дополнительный доход у недропользователей, платежи за загрязнения окружающей среды в систему экологических фондов	Налог на добычу полезных ископаемых, экологический налог
Государственное управление	Создание системы стратегического управления на основе программно-целевого подхода	Создание рынка государственных услуг
Ожидаемые результаты	Модернизация и развитие экономики на основе внутренних источников инвестиций	Сырьевая специализация экономики, ее зависимость от иностранного капитала