



**Институт координаторов по охране труда
Министерства труда, занятости и
социальной защиты
Республики Коми**



ОЦЕНКА ПРОФЕССИОНАЛЬНЫХ РИСКОВ

**Координатор по охране труда
на территории МОГО «Инта»**

Алексеева Юлия Эдуардовна

Система управления охраной труда -

часть общей системы управления (менеджмента) организации, обеспечивающая управление рисками в области охраны здоровья и безопасности труда, связанными с деятельностью организации



Профессиональный риск

- вероятность причинения вреда здоровью в результате воздействия вредных и (или) опасных производственных факторов при исполнении работником обязанностей по трудовому договору или в иных случаях, установленных настоящим Кодексом, другими федеральными законами.



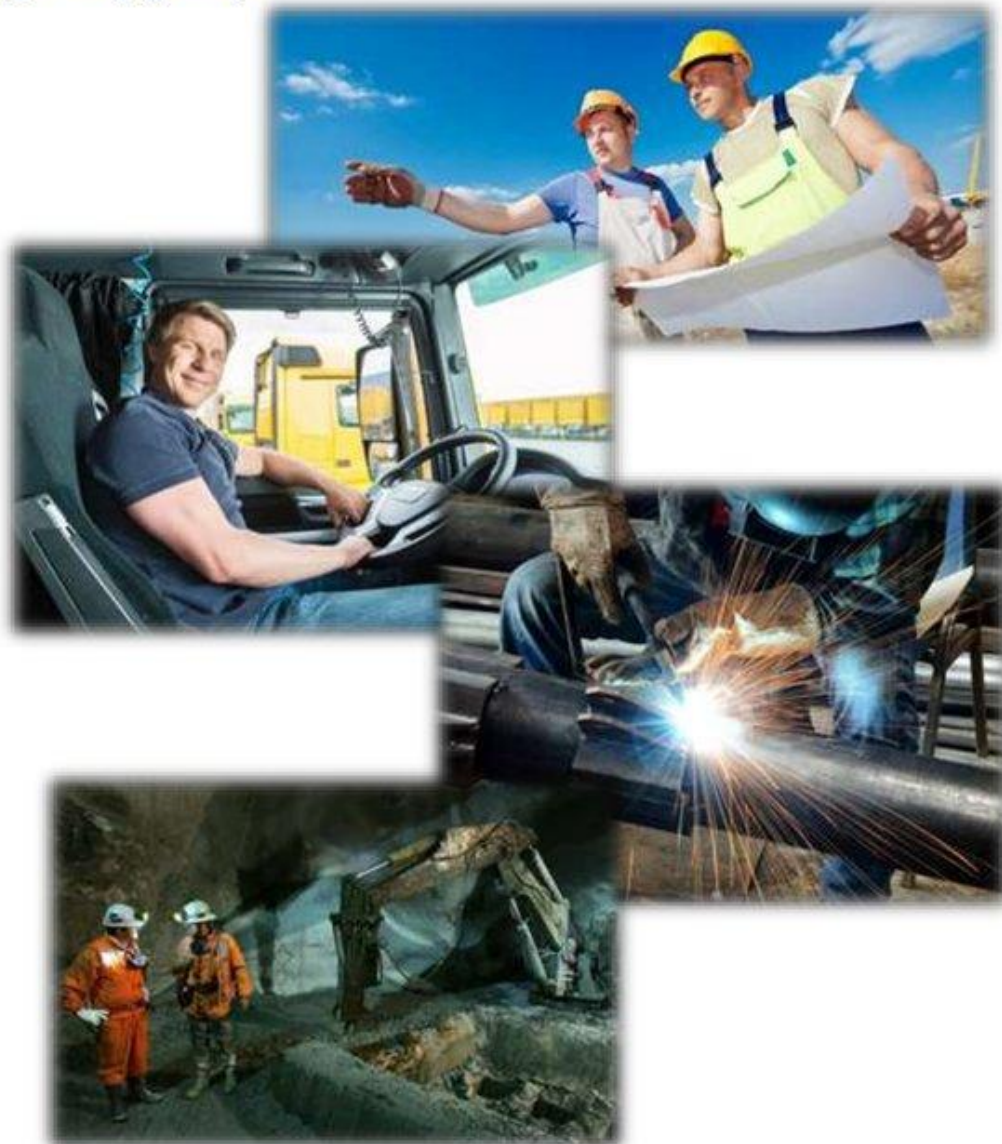
Причины профессиональных рисков:

- технологические;
- организационные;
- социальные;
- экономические.



Профессии, работа в которых характеризуется повышенной степенью риска для собственной жизни (не включая силовые структуры):

- строительные специальности, в основном связанные с работой на высоте;
- водители всех видов транспортных средств;
- профессии, связанные с обслуживанием энергетического оборудования и систем;
- основные профессии горнодобывающей промышленности;
- профессии металлургии и химического производства.



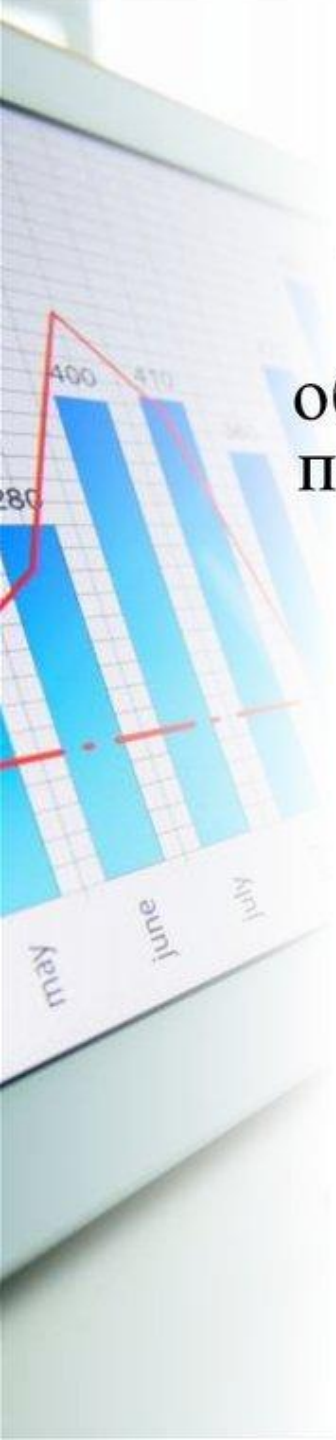
Управление профессиональными рисками

- комплекс взаимосвязанных мероприятий, включающих в себя меры по выявлению, оценке и снижению уровней профессиональных рисков.



Допустимый риск

- риск, уменьшенный до уровня, который допускается организацией с учетом ее обязательств перед законом, и ее собственной политики в области здоровья и безопасности.



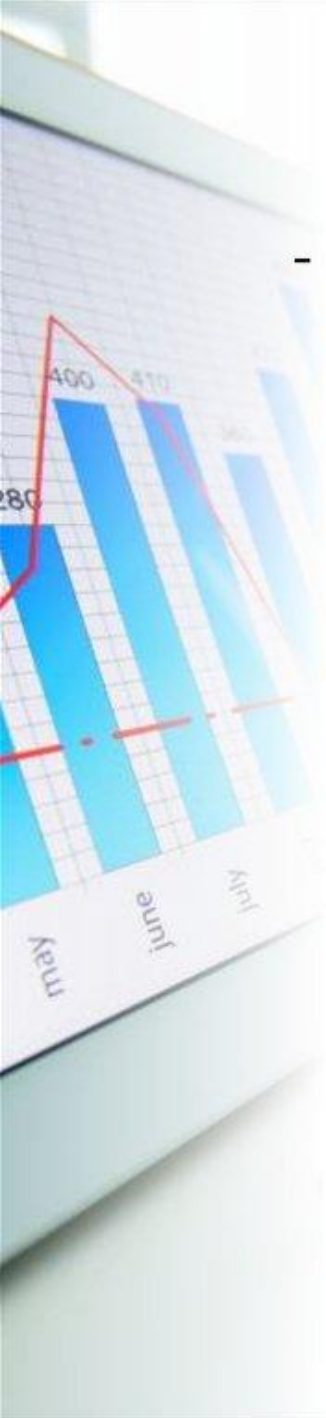
Классификация профессиональных рисков с позиции допустимости:

- а) недопустимые ни при каких условиях;
- б) допустимые только в ограниченные временные периоды в экстремальных ситуациях;
- в) допустимые при наличии эффективных коллективных и индивидуальных средств защиты;
- г) приемлемые при соблюдении правил и инструкций по технике безопасности, гигиене труда и условий труда на рабочих местах.



Опасность

- фактор среды и трудового процесса, который может быть причиной травмы, острого заболевания или внезапного резкого ухудшения здоровья.



Оценка риска

- это процесс анализа рисков, вызванных воздействием опасностей на работе, для определения их влияния на безопасность и сохранение здоровья работников.

Направлена на:

- предотвращение несчастных случаев на производстве;
- сохранение здоровья и обеспечение безопасности работников;
- улучшение условий труда на рабочих местах;
- профилактику производственной заболеваемости;



Какие должны быть документы по оценке рисков

1. Регламент (или Порядок) процедуры оценки рисков (прописывается в положении организации о СУОТ).
2. Реестр опасностей (формируется после выявления опасностей) Это указано в пункте 34 Положения. В этот документ внесите информацию о возможных опасностях на рабочем месте, вероятность их возникновения и меры, принятые для уменьшения опасностей. Опасности укажите в порядке уменьшения уровня риска (п. 36 Положения).
3. План мероприятий по корректировке рисков, в нем укажите меры, которые должны быть приняты для устранения или уменьшения рисков, укажите ответственного за каждый конкретный пункт плана, сроки его выполнения, при необходимости – источники финансирования.
4. Отчет о профессиональных рисках (в нем указываются результаты проведения оценки рисков и всех его промежуточных и итоговых процедур

Процесс управления рисками состоит из трех этапов:

1. идентификация (выявление) опасностей;
2. оценка уровней рисков;
3. разработка мероприятий по снижению либо контролю уровней рисков.

Процедура оценки рисков в законодательстве не прописана. Поэтому оценку рисков предприятия проводят самостоятельно.

Для выявления, идентификации и оценки рисков можно нанять стороннюю экспертную организацию или провести процедуру своими силами. Если в организации приняли решение провести оценку рисков своими силами, то можно разработать собственный алгоритм процедуры либо воспользоваться [алгоритмом из четырех шагов](#).

Алгоритм выявления, идентификации и оценки рисков

Шаг 1. Создайте комиссию (3-7 чел.) по оценке рисков.

Оценку рисков может проводить [специалист по ОТ](#) или [служба ОТ](#).

Шаг 2. Выявите (идентифицируйте) опасности.

Идентификация или выявление опасностей, которые могут причинить ущерб жизни или здоровью работников, – первый и основной этап процесса управления рисками.

Шаг 3. Оцените уровень профрисков.

Риск определяют как сочетание вероятности причинения ущерба и тяжести ущерба. Оценку уровней рисков проводят для их ранжирования и определения приоритетности мер по снижению уровней наиболее высоких рисков, мер контроля менее значимых рисков, а также методов оценки принятых мер и их эффективности.

Шаг 4. Проведите корректировку оценки рисков.

По результатам оценки рисков составьте их перечень.

Чтобы уменьшить риски, устраните или уменьшите факторы опасности.

Для этого проведите мероприятия по снижению уровня риска в указанном порядке:

- исключите опасную или вредную факторы (вид работы, процедуру, материалы, оборудование и т. п.;
- замените [опасный](#) или [вредный фактор](#);
- внедрите технические методы ограничения риска воздействия опасностей на работников;
- внедрите административные методы ограничения риска воздействия опасностей на работников;
- обеспечьте работников [СИЗ](#).

Составьте план по управлению и контролю рисков. Управлению подлежат все оцененные риски вне зависимости от их уровня.

Таблица. Определение ИПР по методу Файна – Кинни

Вероятность (Вр)	Баллы	Подверженность (Пд)	Баллы	Последствия (Пс)	Баллы
Ожидается, это случится	10	Постоянно (чаще 1 раза в день или более 50% времени смены)	10	Катастрофы, много жертв	100
Очень вероятно	6	Регулярно (ежедневно)	6	Разрушения, есть жертвы	40
Нехарактерно, но возможно	3	От случая к случаю (еженедельно – до 6 раз в неделю)	3	Очень тяжелые, один смертельный случай	15
Невероятно	1	Иногда (ежемесячно – до 3 раз в месяц)	2	Потеря трудоспособн., инвалидность, профзаболевания	7
Можно себе представить, но невероятно	0,5	Редко (ежегодно – до 11 раз в год)	1	Случаи временной нетрудоспособности	3
Почти невозможно	0,2	Очень редко (до 1 раза в год)	0,5	Легкая травма, достаточно оказания первой помощи	1

Таблица. Определение срочности мероприятий в зависимости от уровня риска

Индекс профриска	Уровень риска	Срочность мероприятий по профилактике
0–20	Небольшой риск	Меры не требуются
21–70	Возможный риск	Необходимо уделить внимание
71–200	Серьезный риск	Требуются меры по снижению степени риска в установленные сроки
201–400	Высокий риск	Требуются неотложные меры, усовершенствования
Более 400	Крайне высокий риск	Немедленное прекращение деятельности

Ответственность за непроведение оценки рисков

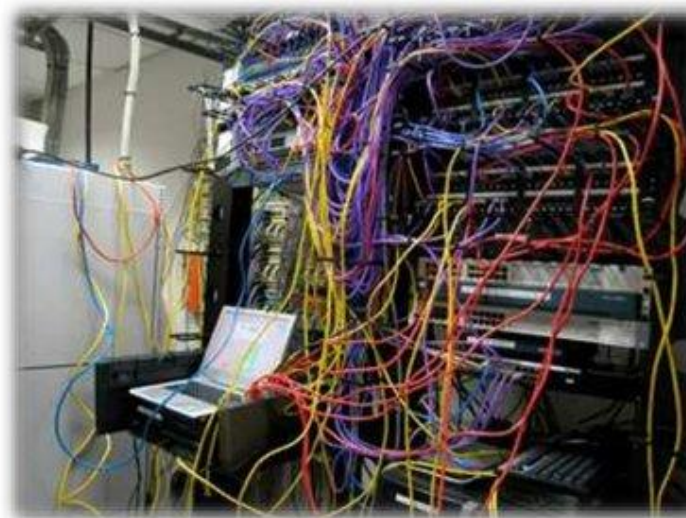
За непроведение оценки рисков могут выдать предупреждение или наложить штраф по части 1 статьи 5.27.1 КоАП.

Сумма штрафа составит:

- для должностных лиц – от 2000 до 5000 руб.;
- для ИП – от 2000 до 5000 руб.;
- для юрлиц – от 50 000 до 80 000 руб.



Свободно болтающиеся провода одна из главных причин падения в офисе



Захламленность рабочего места, отсутствие элементов защиты значительно увеличивают вероятность травмы



Нарушение правил проведения погрузочно-разгрузочных работ



Отсутствует ограждение места проведения работ, существует риск наезда транспорта на работника



Спасибо за внимание!
Берегите себя и своих близких!

