

**Биопсихосоциальная концепция В.М.
Бехтерева
и её реализация в реабилитации
психически больных на современном
этапе**

**Зав. кафедрой психотерапии и наркологии
КГМА – филиала ФГБОУ ДПО РМАНПО МР
РФ, профессор А.М.Карпов**

Определение

«Реабилитация» (РА) — латинского происхождения

re — повторное, возобновляемое, противоположное действие, противодействие, *habilis* — удобный, приспособленный).

Дословно – это - **повторное приспособление ВОЗ** определяет РА как технологию — **« Это комбинированное и координированное применение социальных, медицинских, педагогических и профессиональных мероприятий» с**

целью достижения оптимальной трудоспособности, социальной, семейной, психологической адаптации больных

Рабочее определение

- **Реабилитация – это процесс и результат восстановления человека, перенесшего деструктивные воздействия.**
- **Это не только наши пациенты, но и большая часть населения.**
- **Реабилитация вышла за ведомственные границы здравоохранения. Ее масштаб увеличивается, содержание и методики развиваются. Существует самооздоровительная деятельность больных как проявление самореабилитации.**

Биопсихосоциальная концепция человека В.М.

Бехтерева

- **Дифференцирует и интегрирует биологическую, психологическую и социальную составляющие его здоровья и функционирования**
Если лечение можно определить как этап восстановления нарушений преимущественно на уровне тела, то на этапе РА работа идет на социальном и психологическом уровнях

Начало биопсихосоциального направления в психиатрии

- Основатель направления – академик

В.М. Бехтерев

- В 70-е годы доцент И.С. Болотовский работал на стыке **психиатрии и истории медицины**. Он основал музей истории РКПБ МЗ РТ.
- В 80-е годы XX века И.С. Болотовский и Д.Г. Еникеев разрабатывали **патографию – биографии** больных достигнувших выдающихся творческих, трудовых, спортивных **достижений**
- Это направление **интеграции медицины (психотерапии, реабилитации), психологии и**



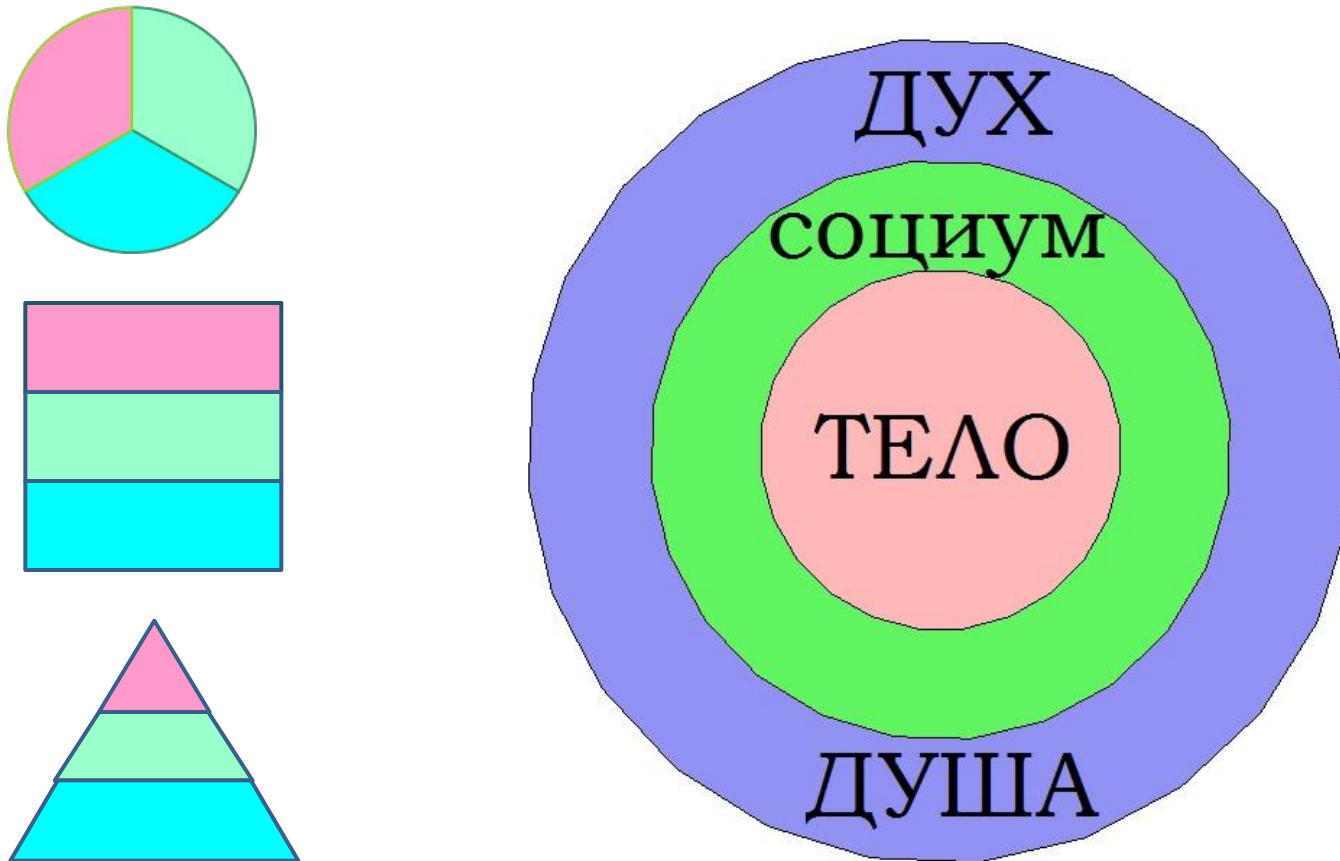
Развитие биопсихосоциальной парадигмы человека В.М.

Бехтерева

Биологическая, психологическая и социальная составляющие человека нами дополнены их

- А. Экстраполяцией** на одноименные потребности человека,
- Б. Принципом их иерархического распределения** от биологических через психологические к социальным к духовным
- В. Принципом голограммы (матрешки)**
Т.е.- Биопсихосоциодуховной потребностно-иерархической концепцией человека и общества

Матрешечная (голографическая) структура биопсихосоциодуховной концепции



Иерархия масштабов и приоритетов биологических, социальных и духовных потребностей человека всеобщая - **вне эпохи, политики, национальности, религии** . Алгоритм компенсации

Биологические потребности предназначены для обеспечения целостности и гармоничности человека **в границах тела, организма**

Социальные потребности – обеспечение целостности и гармоничности человека **в границах (в пространстве) общества** - в сфере общения, дружбы, любви, совместной деятельности.

Духовные потребности – гармония и интеграция в пространстве Человечности. Это – ответственность, совесть, справедливость, милосердие, сострадание, патриотизм, подвиг, самоотверженность и др.

Цель реабилитации

Восстановление (или формирование, если нечего восстанавливать)

нормативного психологического и социального статуса пациента

- на основе **раскрытия и развития** его биологического, интеллектуального, нравственного, эмоционального и творческого **потенциала**
- Реабилитация осуществляется **по этапам**.

1. Формирование осознанной и стойкой мотивации (установки) на реабилитацию

- Для чего? болезни проявляются не только ухудшением здоровья, но **меняют структуру личности**
- К состоянию болезни, ее симптомам и социальному статусу больного происходит **адаптация**, в частности
- Развитие **госпитализма**,
- Формирование **вторичных выгод болезни**,
- **Выбор стратегии** дальнейшей жизни в форме **инвалидизации**, иждивенчества, потребительства
- В этих случаях больные будут бороться за свои потребительские интересы, льготы и **сопротивляться реабилитации, т.е.**
- **Не будет партнерства и комплайнса**

2. Коррекция концепций болезни и лечения для включения в лечебно реабилитационный процесс

- Для создания мотиваций на собственные усилия, реализацию потенциала пациента, нужно **подвести его к выбору другой, адаптивной стратегии жизни**
- Объяснить, что совсем не обязательно всю жизнь быть больным.
- Болезнь дается **не как наказание за что-то, а как испытание для чего-то. Это шанс проявить себя**
- Кроме проявлений болезни у **каждого человека всегда есть потенциал для восстановления и развития** соматического, психического и духовного здоровья.
- Подтвердить это множеством ярких примеров

**Для чего дается испытание
болезнью?** Чтобы стать лучше,

реализовать свой потенциал
Духовная составляющая РА –

Пациенту нужно помочь **создать
идеальный образ** самого себя
победителя болезни,
самодостаточного, занятого,
имеющего **смысл и цель жизни.**

**Социально-психологическая
составляющая РА – возможность жить
с интересом, с удовольствиями,
радостями и успехами, быть
интересным и привлекательным для
других людей**

Мотивационная составляющая

- **Идеальный образ нужно сделать конкурентом существующего образа, сформировать протест против болезни, вдохновить на борьбу за себя, свое будущее .**
- **Добиться того, чтобы пациенты сами этого захотели, осознали и поставили лично перед собой такую же цель, как и доктор, и**
- **устремились бы к достижению этой цели, в том числе через свой собственный труд,**
- **а не лекарствами и лечебными процедурами, к которым пациенты**

Образовательная

составляющая РА.

Любое лечение является комплексным, включает как минимум **3 составляющие** :

- **А. Материальную** – препарат-, физио-, рефлексо-, дието- фитотерапию, хирургическую операцию
- **Б. Психотерапевтическую** – начиная лечение пациент создает **положительную установку** на его эффективность. Плацебо-эффект обнаруживается в 30% любого лечения
- **Социальную** - лечение осуществляется в социуме, с участием врачей, медсестер, пациентов, родственников
- обстановки лечебного учреждения, отношений с мед. работниками и родственниками,
- с участием аптечной сети, информации о препаратах,
- статуса больного, нетрудоспособного, зависимого, бедного, одинокого, вторичных

Результат лечения и РА **является интегративным**

- образованным **эндогенными саногенетическими** процессами в организме пациента и
- **экзогенными терапевтическими воздействиями** – фармакологическими, психо-, физио-, дието- терапевтическими и др.
- Эффективность **экзогенных лимитирована ресурсами саногенеза.**
- Терапия позволяет **минимизировать патогенез и реализовать саногенез**

1-й этап любого лечения и РА - психотерапевтический

- **Присоединение** к пациенту, вхождение в эмоциональный и ментальный **резонанс**
- Выяснение **концепции болезни** диагноза и ее коррекция.
- Выяснение **концепции лечения** и ее коррекция
- Создание **положительной установки** на лечение
- **Психотерапевтическое сопровождение** лечения, обсуждение результатов, коррекция лечения

Образовательная составляющая в системе

МОТИВАЦИИ

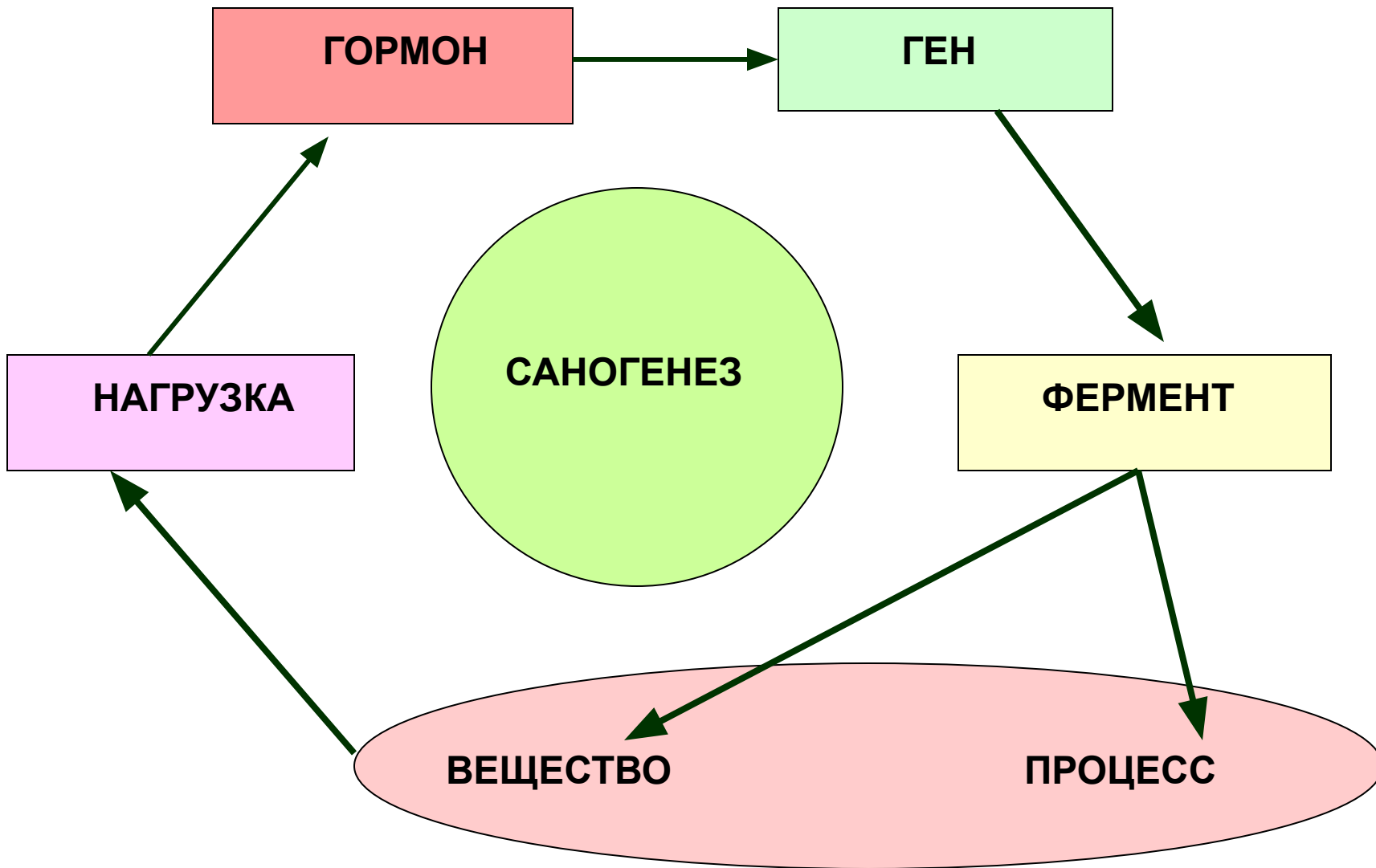
Рассказ о биологических механизмах **саногенеза**, адаптации и управления собственным развитием. Это -

пространство правды, свободы и личной ответственности **вещество**

Нагрузка – гормон – **ген** – фермент < **процесс**

Человек **свободен выбирать цель** – как изменить себя, чему-то научиться.

Но к достижению один путь – нагрузки, т.е. **труд, ответственность за результат на пациенте**



Экстраполяция саногенеза

- Этот алгоритм **был всегда и всегда будет.**
- Он **первичен**, вне политики, социума, идеологии.
- Он **исключает обман**, посредников, рынок, коррупцию.
- Он должен быть **основой любого лечения.**
- Он обеспечивает **связь прошлого, настоящего, будущего**
- Знание саногенеза и его **прикладных значений** должно быть приоритетом и критерием оценки **качества управления** здравоохранением, образованием, производством продуктов, одежды, жилья, рынком

«Нагрузка» - это характеристика функционального состояния

- **Все составляющие образа жизни – в том числе:**
- **мысли, чувства, представления, желания, молитвы, злость, ...**
- **действия и бездействие**
- **звуки, свет, цвет, запах, температура, одежда, интерьер, чистота, порядок**
- **информационно-психологическое воздействие СМИ**

Методика интеграции и гармонизации элементов образа жизни

Примеры альтернативы лекарствам для мотивирования

к РА

- ГАМК-дефицит при депривации, старении, беременности. Корректируется ГАМК-ергическими препаратами
- Синтез ГАМК рецепторов повышается при закаливании
- Альтернативы наркотикам – спорт, труд, творчество, любовь и др. - повышают синтез эндорфинов, окситоцина, серотонина и др.
- Религия – «опиум» народа

Образовательная часть РА

- Профессиональная деятельность врачей осуществляется с использованием речи, подбора и произношения слов.
- Слова **врач** и **врать** однокоренные - от слова **речь**. **Воздействующий** **речью**.
- «*Врать*» в старые времена значило просто «говорить»,
- Врачам нужно много говорить, объяснять, учить, проводить психотерапию

Люди способны менять биологию посредством мыслей и чувств

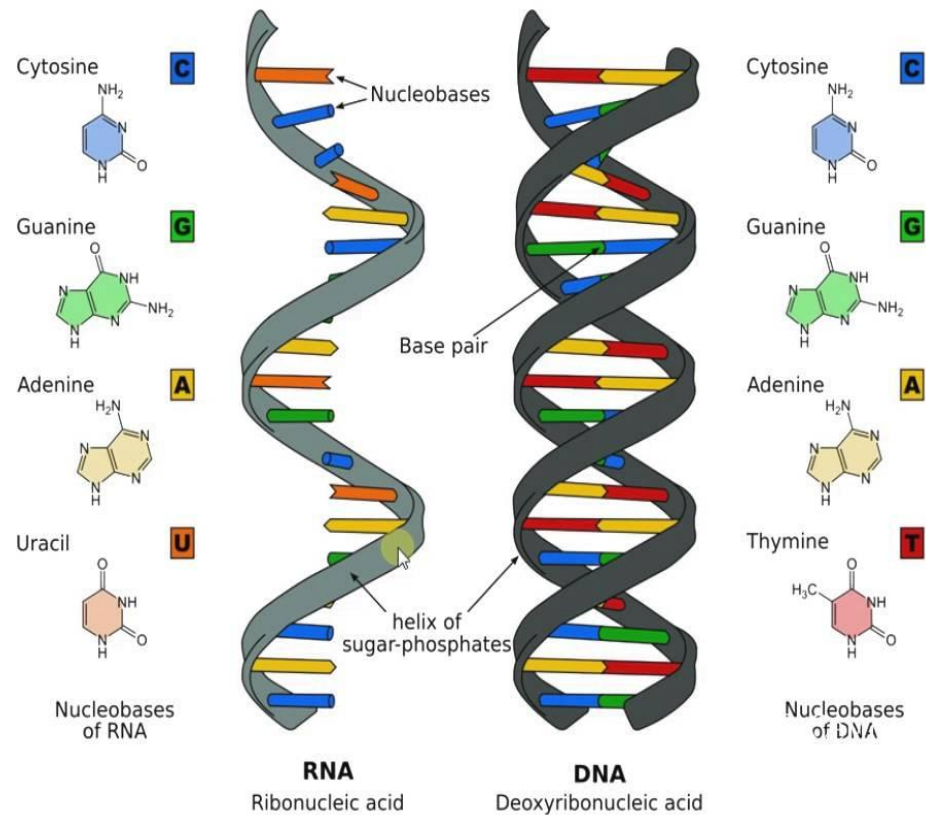
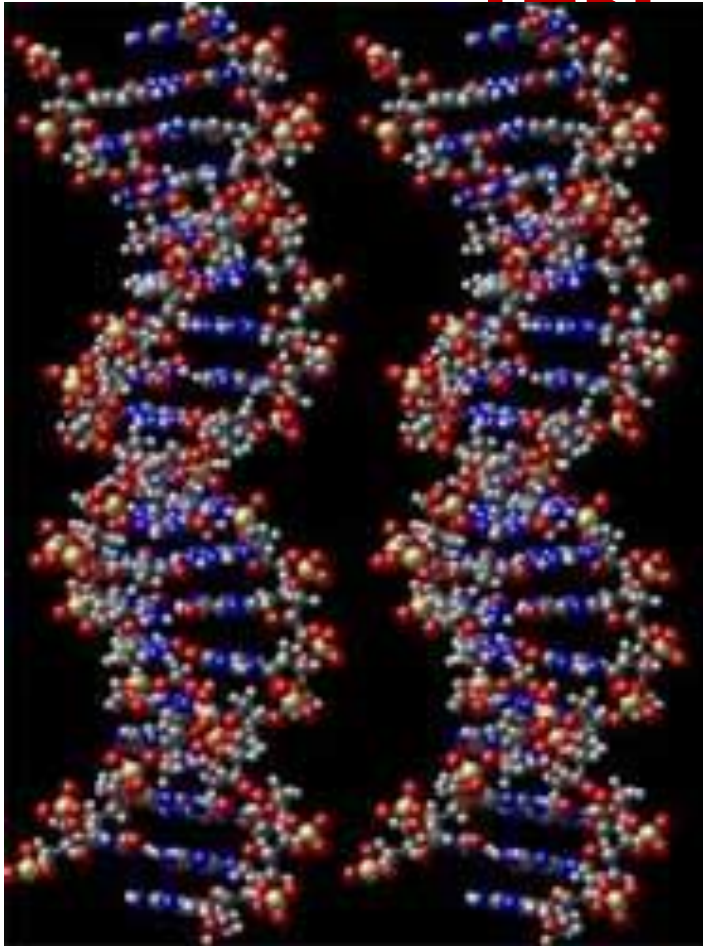
- Мотивация на **позитивное мышление** и поведение реабилитируемых
- **Мысль** влечет за собой образование соответствующего **химического вещества**.
Плацебо в 30% случаев дает такой же эффект как лекарство
- **Ум может создать любую биохимическую реакцию**. Важно иметь позитивное мышление
- **Часть болезни – установка,**
самозомбирование



От слов к генам

- П.П.Гаряев установил, что **последовательность нуклеотидов в ДНК является речеподобной.**
- Самая главная ментальная конструкция человека – это Слово. **«Вначале было слово...»**
- Генетический аппарат строит ДНК-вые фразы **Генетический аппарат работает как разумная система, обладает способностью**

Влияние на ДНК - геном состоящий из нуклеотидов, как ТЕКСТ ИЗ СЛОВ



Влияние речи на ДНК

- Исследования в математическом институте РАН:
- Под воздействием **слов в ДНК** возникали **волны**.
- Эти волны направляли **на зерна пшеницы**, которые до этого были облучены такой дозой радиации, при которой **рвутся цепочки ДНК**, и зерна становились нежизнеспособными.
- После воздействия «словесных» волн **семена пшеницы проросли**. Под микроскопом наблюдалось **восстановление ДНК**, разрушенной

**Главное! Сопряженность слов и генов
объясняет материальные механизмы
психотерапии и РА**

**Если частотно-волновые и смысловые
характеристики слов своих, врача,
психолога...**

- совпадают с частотно-волновыми
характеристиками генов пациента и
смыслами его запросов и установок, то**
- гены пациента активизируются, и**
- в его организме начинаются материальные
процессы на уровне молекулярных,
химических, физических реакций в клетках,
органах, системах и т.д., которые**

Раннее начало реабилитации

Первые **позитивные** вопросы новому пациенту:

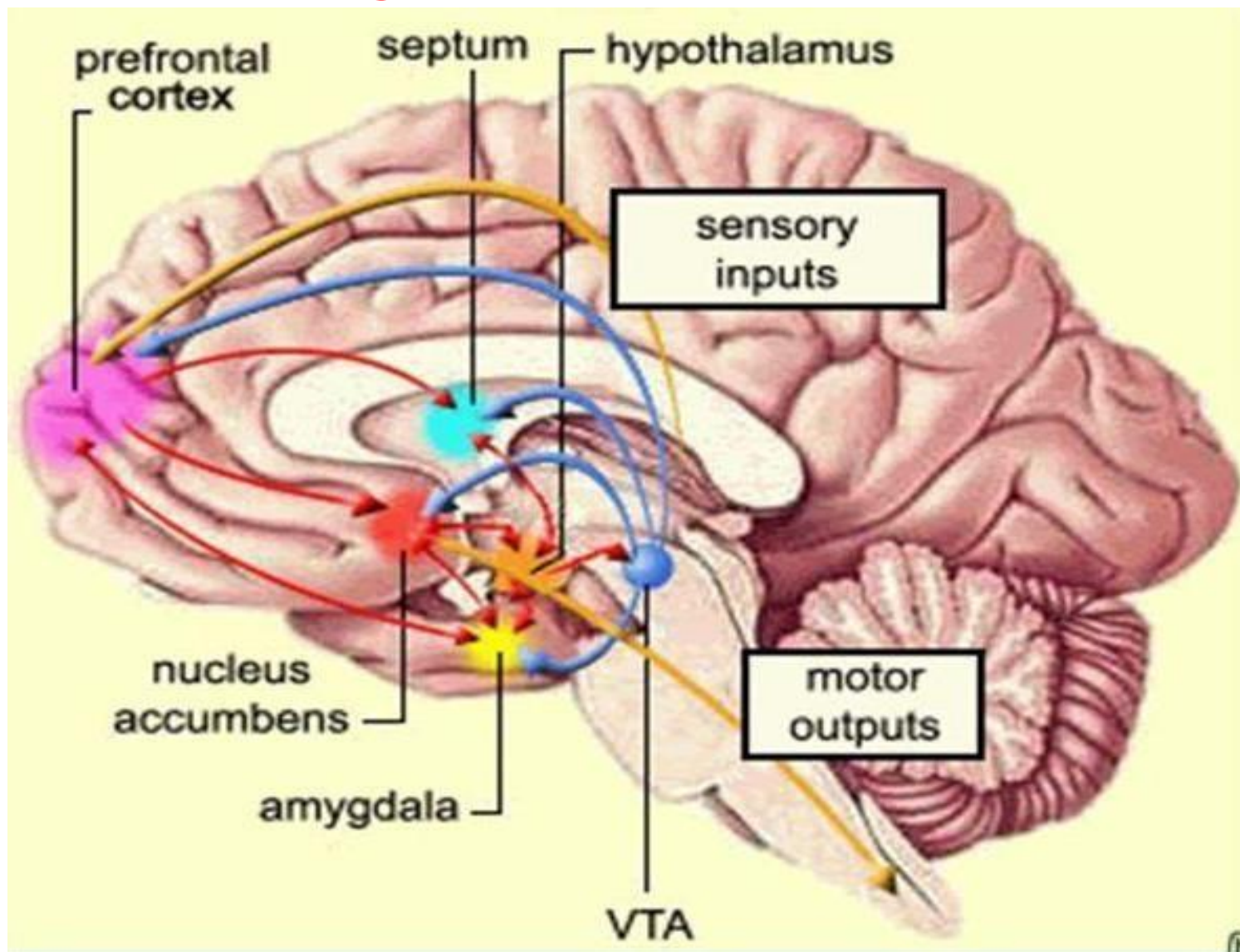
- Что **хорошего** в Вашей жизни? (не жалобы!!!)
- Какие **Ваши способности** Вы уже проявили, какие еще **можете проявить**?
- Что Вы делаете **с удовольствием**?
- Назовите **достоинства** Вашей личности
- В какой сфере деятельности Вы себя представляете **успешным и счастливым**?
- Резюме знакомства: **С такими достоинствами и способностями Вы можете и должны быть счастливым.**
- Как осуществить Ваши мечты?

Мотивация на РА как на удовольствие.

Механизм, смысл и результат естественных удовольствий

- Чувство удовольствия сформировалось **эволюционно и связано с потребностями** человека.
- **Действия полезные человеку и обществу** – еда, отдых, сон, прогулка, продление рода, оказание помощи людям, получение знаний, умений, творчество и др. – дают удовольствие.
- Удовольствия – **естественная награда за что-то хорошее для себя и людей.**
- Попытки **обмануть природу** – получить удовольствие приемом ПАВ или азартными играми **наказываются** разрушением психического и соматического здоровья, экономического и социального положения

Центр удовольствия един



Сходство механизмов искусственных и естественных удовольствий. Альтернативы фарм.

Химическая от ПАВ	Эффект	Медиатор	Поведенческая
Психо-стимуляторы – кокаин, эфедрон, эстази, фенамин	Возбуждение, Ускорение, Усложнение Расщепление	Дофамин	Азартные игры экстремальный спорт, ужастики теле-, реклама
Опиаты – героин, кодеин	Комфорт, Блаженство, Покой	Эндорфины	Физкультура, религиозные ритуалы, труд, творчество
Алкоголь, бензодиазепины,	Снятие стресса Успокоение Отвлечение Псевдозанятость	Гамма-аминомасляная кислота - ГАМК	телепродукция, еда

Потенциал использования музыки

в РА Музыка-мозг-психика-поведение

- **Входящее в центр удовольствия прилежащее ядро связано с многими областями мозга, а в случае со звуками задействована еще и слуховая кора.**
- **Чем больше нам нравятся те звуки, что мы слышим, тем сильнее это взаимодействие, тем больше образуется новых нейронных связей, которые составляют основу наших когнитивных способностей.**

Потенциал применения музыки в РА

- с помощью **позитронно-эмиссионной томографии** во время прослушивания музыки установлено
- Аккорды-**консонансы** активизировали область **коры** (часть **мозговой системы вознаграждения**) правого полушария,
- Аккорды-**диссонансы** активизировали правую парагиппокампальную извилину (**подкорку**).
- Таким образом, в развитии эмоциональных переживаний, связанных с восприятием музыки, принимают участие **две различные системы мозговых структур – коры и подкорки.**

Музыка – альтернатива зависимостям

Сканирование головного мозга музыкантов, блаженствовавших во время прослушивания мелодий, обнаружило, что

звуки вызывали активизацию ряда тех же самых мозговых систем вознаграждения, которые активизируются и под влиянием вкусной еды, занятий сексом и приема наркотиков.

Реабилитация сотрудников РКРБ



Реабилитация в форме самооздоровительной деятельности (СОД) больных изучалась в РПБ

- Современные больные обладают большими информационными (интернет), интеллектуальными, мотивационными, временными и иными ресурсами.
- **54% больных шизофренией** активно занимаются самолечением и самореабилитацией



Исследование самореабилитации

Исследование **578 пациентов РКПБ** показало, что

- **54% пациентов** по своей собственной инициативе,
- практикуют **более 50 вариантов лечебно-оздоровительных воздействий**: пробежки, аэробику, обливание, "чистки" организма голоданием и клизмами, уринотерапию, аутогенную тренировку, танцы, музыку, чтение, самоанализ в дневниковых записях, религиозные действия, вязание, вышивание, творческие занятия, а также курение, алкоголизацию, секстерапию и др.
- **Результаты СОД** варьируют от очень

Неадаптивные формы самореабилитации

- Они отмечены у **12,2%**.
- Голодания, особые диеты и различные чистки организма **с отказом от приема психотропных препаратов**
- Оказывают **деструктивное влияние** на психическое и соматическое здоровье,
- **Дезорганизуют поведение** больных, вызывают конфликты в семье,
- способствовали **снижению качества и длительности ремиссий**.

СОД больных **интегрирует как позитивные интеллектуальные, волевые, социальные, временные ресурсы** пациентов, так и имеющиеся у них **психические расстройства** - личностные, поведенческие, аффективные, сверхценные, бредовые и др.

Перспективность СОД в РА

СОД заслуживает внимания как прообраз формы и содержания реабилитации, соответствующий запросам больных

Ее достоинства и перспективы для развития и интеграции в психиатрическую службу:

- 1. СОД - единственный род деятельности пациентов, к которому у них **имеется своя собственная мотивация**. В пространстве СОД врачам **можно «присоединяться»** к пациентам и **направлять их выбор** на полезные, научно обоснованные варианты.
- 2. СОД как терапия трудом **вносит целенаправленность и организованность** в образ жизни и поведение пациентов.
- 3. СОД **мотивирует больных к взаимодействию** с членами семьи, врачами и пациентами, **способствует социализации**.
- 4. СОД может **снижать финансово-материальные затраты** медицинских учреждений, поскольку всем необходимым

Перспективность разработки

СОД

Объединение ресурсов больных и их родственников с профессиональными ресурсами врачей, может сотворить чудо – **повысить эффективность лечения со снижением затрат.**

- Такую настоящую, честную, нужную людям оптимизацию когда-нибудь проведут
- Это золотая жила для здравоохранения. Бесплатные ресурсы коллективного разума больше ресурсов дорогих лекарств



Развитие трудовой реабилитации в комплексе с фармакотерапией

- Разработана методика исследования влияния фармакотерапии на компоненты трудовой деятельности.
- Разработаны принципы и методики комплексного применения фармако- и трудо-, психо- рефлексо-, ЭСТ (А.М.Карпов, И.М. Валиуллина, Г.В.Сулимков, А. Г.Комиссаров)
- Результат лечения и РБ имеет биопсихосоциальную структуру, включает психологические установки личности и осознание (Д.Б.Семенихин)



Труд является лучшим лечебным средством. Фармакотерапия может как улучшить, так и ухудшить ее результаты (А.М.Карпов)

ПСИХОСОМАТИЧЕСКИМИ И ОНКОЛОГИЧЕСКИМИ

Профессор **В.В. Набувангилла** разрабатывает **заболеваниями** новые методики психотерапии:

- интегративный гипносуггестивный **пневмокатарсис**,
- психотерапия с **архетипами** мужскими и женскими, индивидуальная и семейная,
- Программу «**Стань сам себе психотерапевтом**» для неспециалистов. Самореабилитация

Доцент М.В. Кирюхина в содружестве с онкологами разрабатывает методики **процессуальной психотерапии и реабилитации** женщин с онкологической патологией

Идеологическая и духовная

РА

- В постсоветскую эпоху **отмены идеологии**, либерализации искусства и СМИ, с Россией активизировалась информационно-психологическая война, культивировалась **деидеологизация и депатриотизация**.
- Населению навязывались **ложные ценности, саморазрушительный стиль поведения**.
- **Симптомы психических расстройств**, алкогольного и наркотического опьянения, **паттерны антисоциального поведения** стали модным атрибутом эстрады, кино, развлекательных телепрограмм,
- **Эта ситуация - вызов** профессиональной и нравственной ответственности психиатров, наркологов, психотерапевтов, психологов, на который лидеры научных общества не отвечали.

Призыв к преодолению

анозогнозии

Святейший

патриарх всея Руси Алексий II

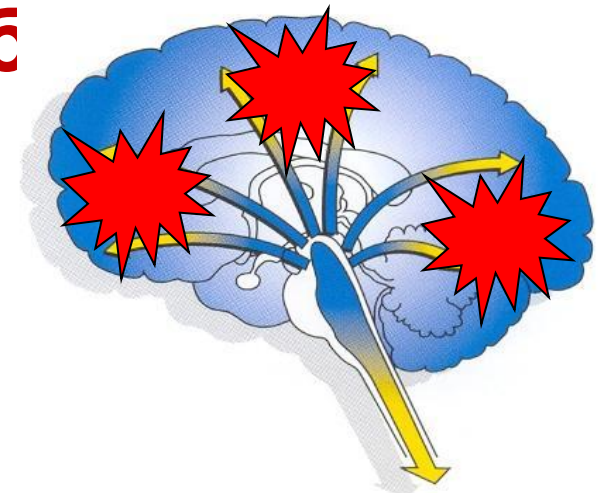


- «Мы должны осознать, что против нашего народа ведется хорошо спланированная **бескровная война**, имеющая своей целью **уничтожить** его.
- В западных странах работает мощная **индустрия растления...** проповедуется **разврат** во все его видах... создан огромный рынок алкоголя, наркотиков, порнографии, контрацептивов, обогащающий зарубежные фирмы и мафии... приводящий к вырождению и вымиранию нашего народа.
- **Мы должны поднять русский народ на борьбу за жизнь своих детей».**

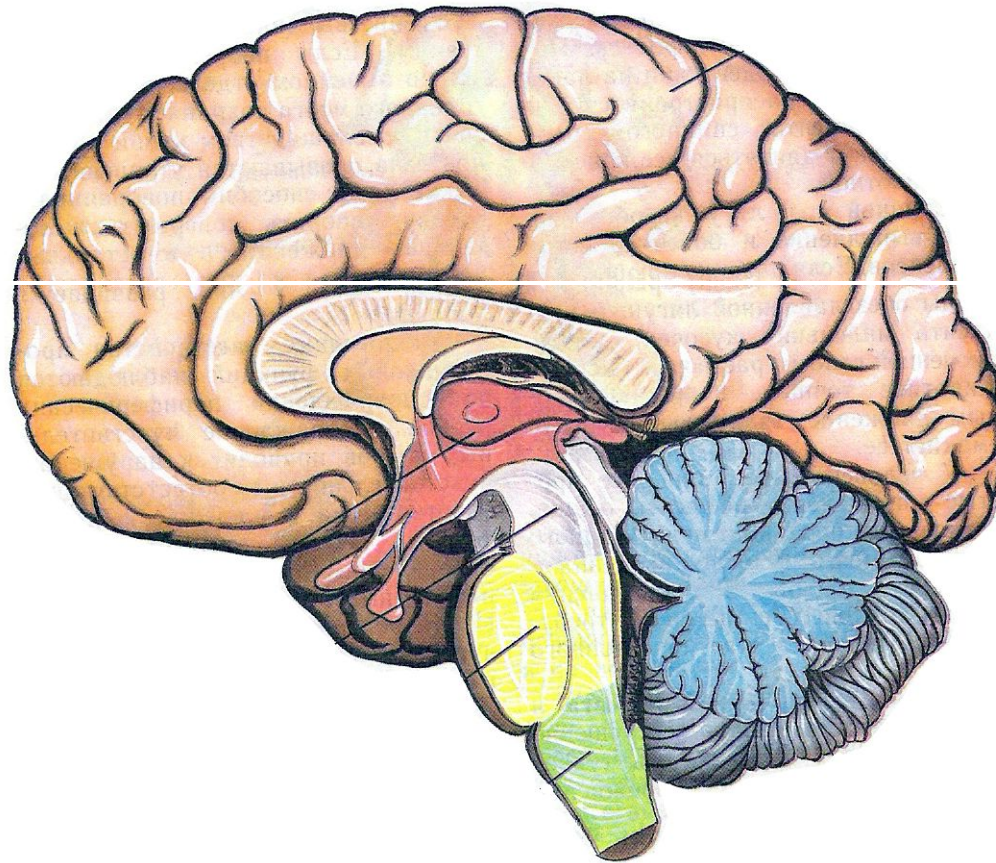
журнал Наркология 2010 г., № 6, стр. 63

Необходимо учить распознавать информационные технологии эстрады, кино-, телепродукции, реформ для

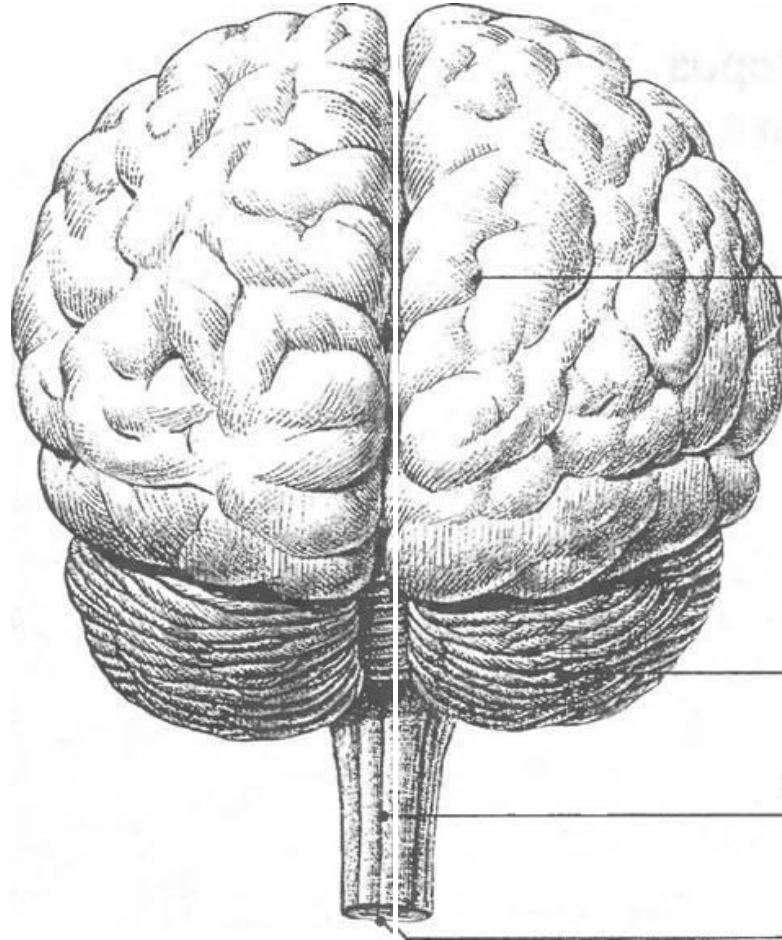
- Декортикации
- Шизофренизации
и
- Деб



Декортикация и дебилизация

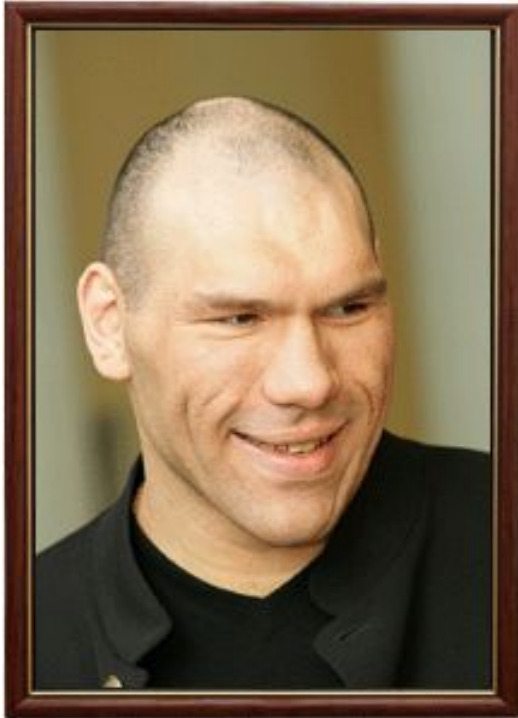


Шизофренизация





Итоги депатриотизации



- Появилась часть молодежи, абсолютно **аполитичная, духовно незрелая или развращенная,**
- отрицающая свою сопричастность к историческому, культурному и религиозному наследию своего Отечества,
- **не желающая отстаивать национальные интересы России,**
- **живущей исключительно для себя и во имя этой идеологии, которую внедряют в сознание с использованием манипулятивных и суггестивных психотехник лидеры данных групп».**
- Из резолюции рабочего совещания депутата ГД РФ VI созыва, члена Комитета ГД по физической культуре, спорту и делам молодежи - **Н.С.Валуева.**
Наркология №7, 2015

Реабилитация патриотизма

Джувьетто Кьеза – итальянский политолог май 2019 г.



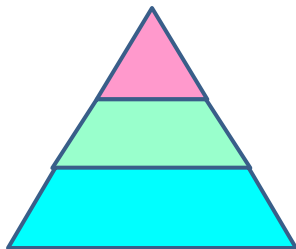
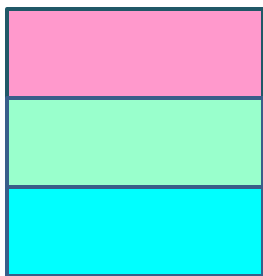
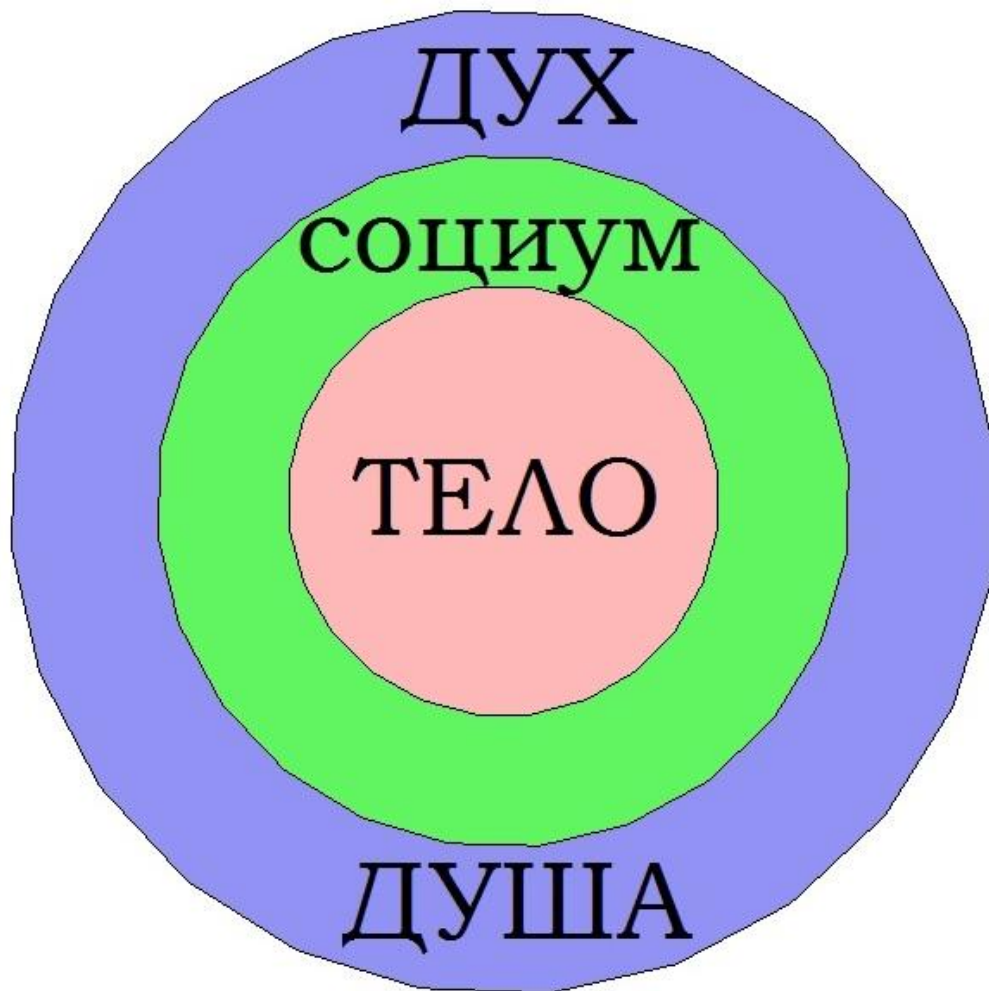
- Диктат рынка ведет к войне...
- Самые богатые и влиятельные люди озабочены личным выживанием.
- Несправедливость и беспорядок нельзя игнорировать.
- Единственная возможность защититься от разрушения – понимать суть изменений, быть готовыми реагировать коллективно.
- Только Россия может взять на себя мировую миссию – выработать инструменты для преодоления мирового кризиса.

Методика самореабилитации жертв информационной войны

- Предложена методика **системного 4-х этапного - биопсихосоциодуховного, психофизиологического, психологического и психопатологического анализа информационной продукции и распознавания ее деструктивных элементов.**
- Эта краткая, простая, методика самостоятельной, (незапрещенной) цензуры информационной продукции, которую может осуществить любой гражданин
- стала внедряться в образовательном, культурном и информационном пространстве.
- Эта разработка является **вкладом в безопасность, противодействие информационно-психологической войне**

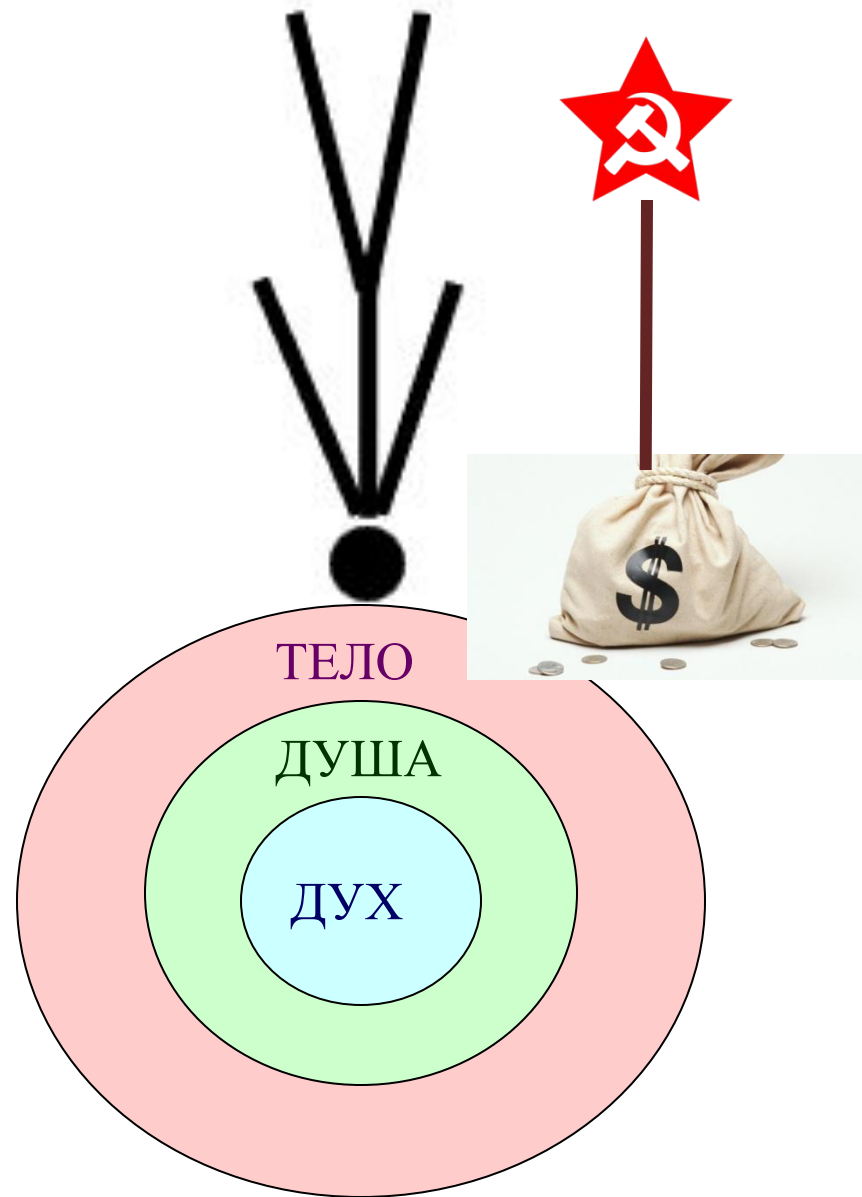
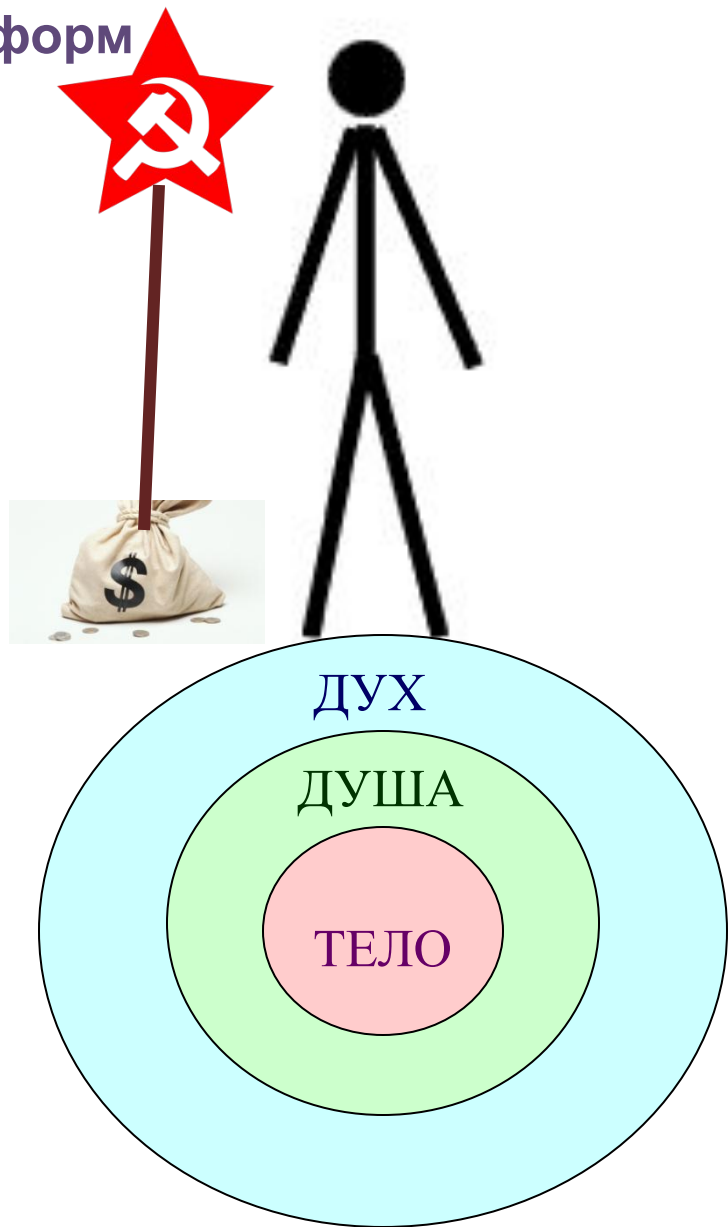
1 этап – СМЫСЛОВОЙ (целевой) - определение приоритетной

пс



Биопсихосоциальная структура человека

Последствия смены приоритетов потребностей в результате реформ

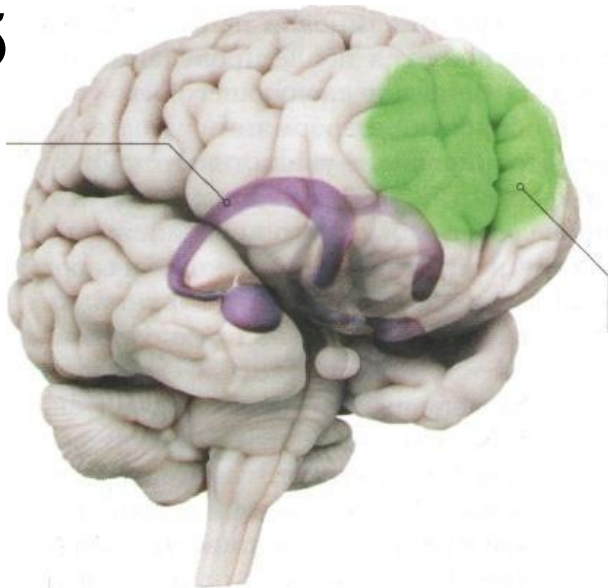


2. Этап самора – психофизиологический.

Знать что, кора головного мозга отвечает

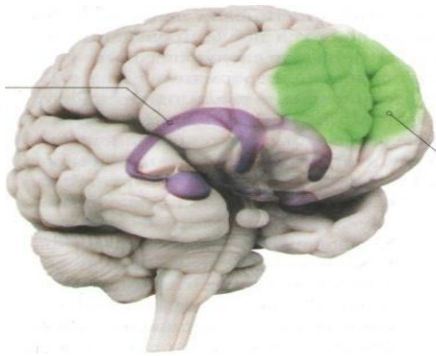
- Понимание ситуации и принятие решений **за:**
- **Осознанный выбор:** кому и чему верить, кем стать, каким быть, как зарабатывать, кого выбрать в ... ?
- **Управление,** планирование
- **Связь настоящего с будущим,** прогнозирование последствий выбора

об



через





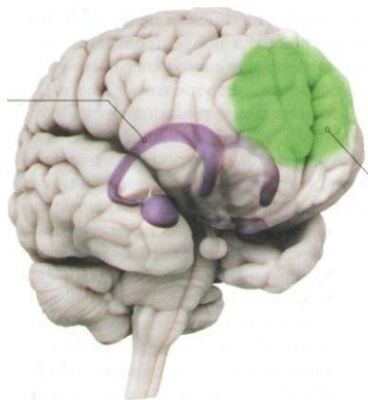
Кора отвечает за РА за контроль

- над эмоциями и желаниями, влечениями, искушениями, протестами, и др.
- над импульсивностью поступков – ругнуться, солгать, закурить, выпить, украсть...

за способности

- соблюдать дисциплину и законы
- отличать полезное от вредного,
- отличать друзей от манипуляторов и врагов,
- быть членом семьи, команды, гражданином...

Для РА нужно развивать



новые функции способами:

Решение **логических задач** –
«Ика»,

шахматы, развивающие игры

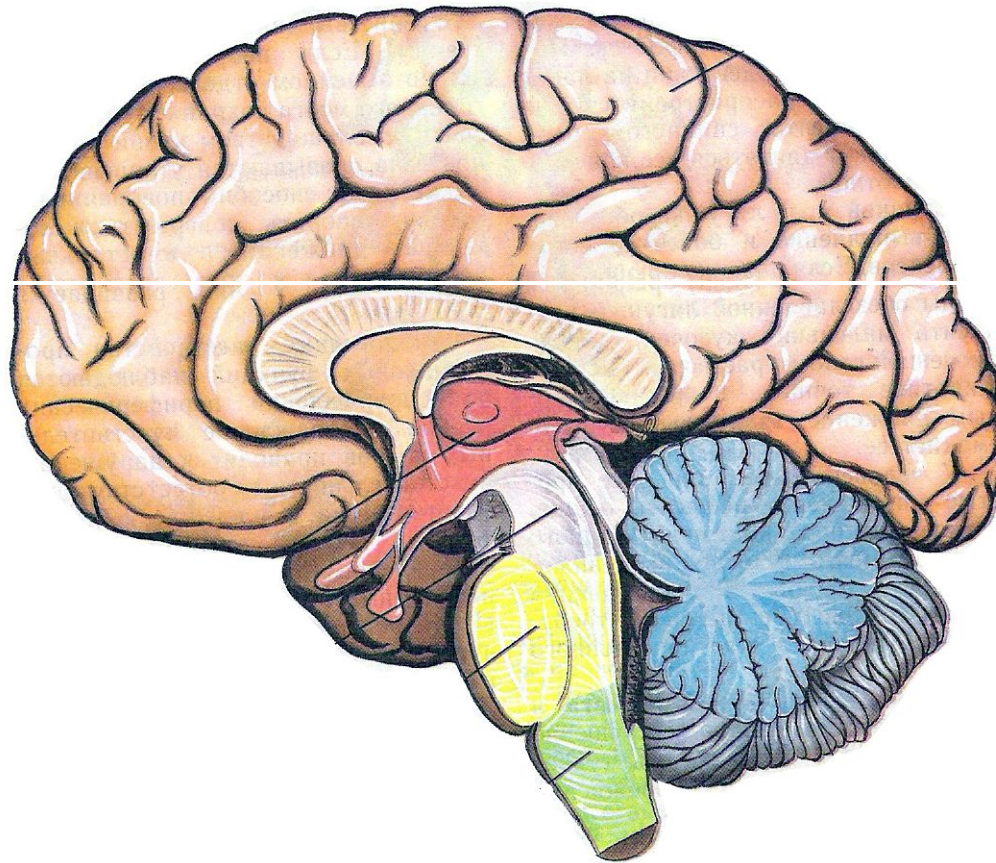
Изучение **литературы**, философии,
истории, психологии. Их соотношение с
личным

- Написание **сочинений, анализ образов** и отношений, поступков и их последствий
- **Ведение дневников, самоанализ**, м. Шичко
- **Разработка проектов, планов, программ**
- **Чтение с обсуждением**, сравнением с собой
- **Тренинги** на наблюдательность, выявление связей между словами, мимикой, позой, жестами...

Для РА нужно знать и нейтрализовать технологии блокирования корковых функций населению

- **Образовательные** – реформа, фрагментарность знаний, тестирование, отрыв от реальности.
- **Воспитательные** - упрощение жизни до личного, квалифицированного потребительства, индивидуализм, эгоизм, эгоцентризм
- **Деидеологизация** – либерализация, свобода от морали, ответственности, демократия, рынок
- **Депатриотизация** - игнорирование предков, их заслуг, труда, опыта. Переписывание истории. Эмиграция туда где лучше
- **Игнорирование потомков** – как они будут

Защитаться от декортикации и дебилизации



Инструменты активации подкорки - конкуренции коре

- **Деструктивность** (дебиди- и шизофрени.), примитивность, бессвязность
продукции **теле-, кино-, радио-, шоу-бизнеса**
- **Реклама** – названия магазинов, освещение, музыка, запахи, расположение товаров
- **Шоу-бизнес** – костюмы, манеры поведения и исполнения, слова, смыслы, ритмы, громкость
- **Отдых, досуг**, еда, напитки, танцы, аттракционы
- **Игры** азартные компьютерные, спортивные
- **Лотереи**, искушения, соблазны
- **ПАВ** - алкоголь, табак, кальян, тоники
- **Мода** приоритет выразительности над СМЫСЛОМ

Для самоРА нужно знать

«Специализацию» левого полушария:

- абстрактно-логическое мышление, речь, символы, счет, анализ,
- **установление связей** между элементами, создание конструкций, систем, прогнозов, закономерностей, последовательностей,
- **самосознание**, контроль, чувство долга, упорядоченность, организованность, четкость, прагматизм, оптимизм.
- **Функции левого полушария – основа воспитания, образования, управления, профилактики, реабилитации**

«Специализация» правого полушария и признаки его активности

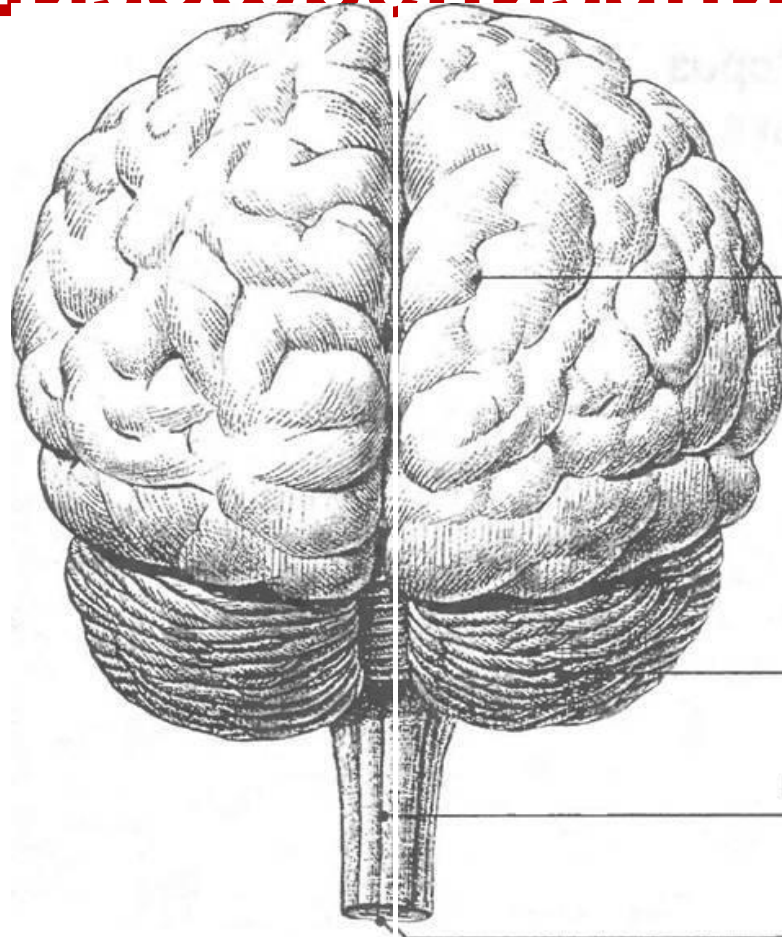
- **эмоционально-целостное, образное восприятие, ситуационное мышление, эмоции, мотивации, воображение, фантазия, интуиция**
- **Для поведения характерны импульсивность, внушаемость, доверчивость, отсутствие склонности к прогнозированию, планированию**

«АВОСЬ»

- **Среди правополушарных людей чаще встречаются люди с обидами, невротами, депрессиями, зависимостями, суицидами.**

РФ

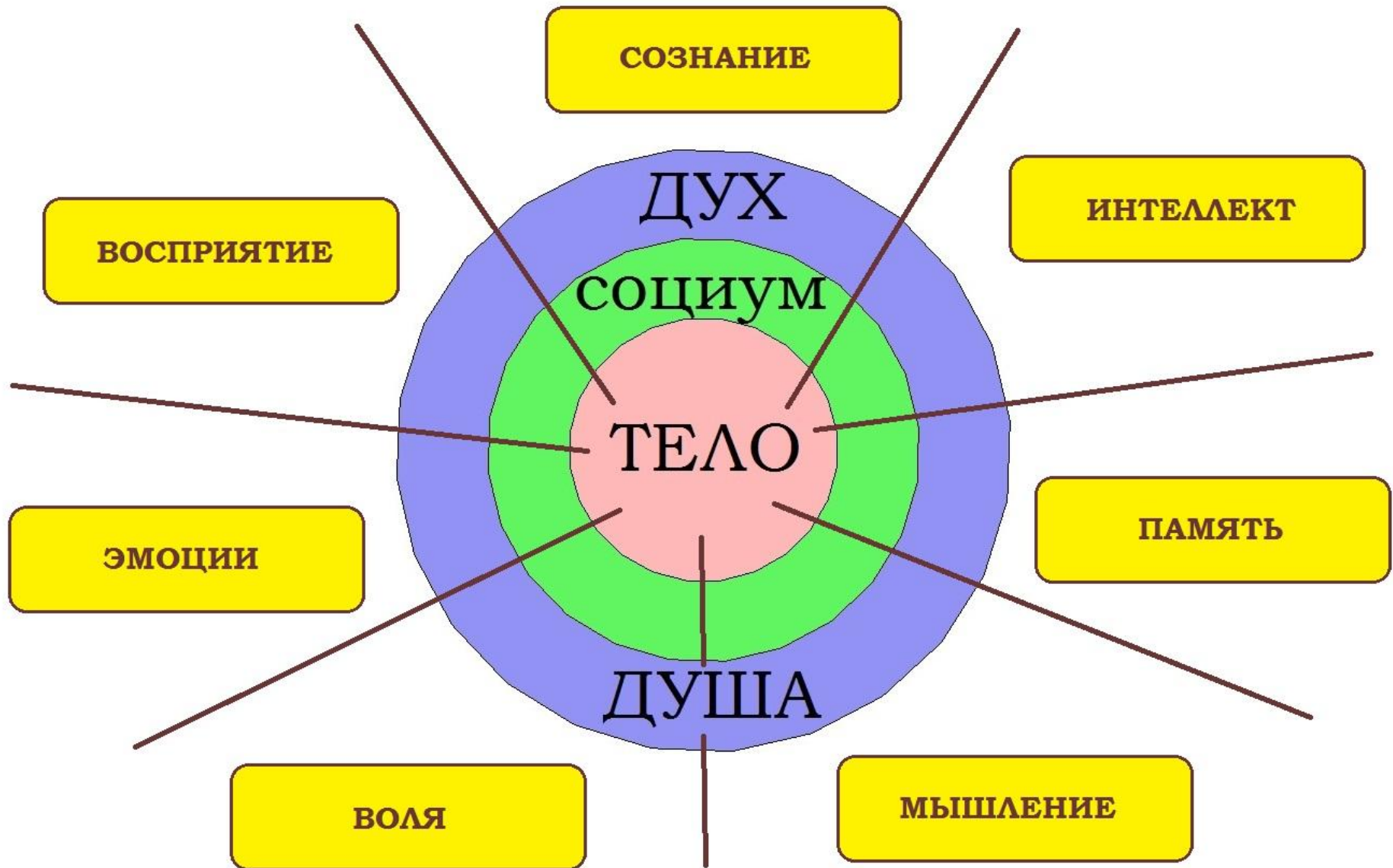
Защитаться от шизофренизации



3 этап самоРА– психологический - определение предлагаемой стратегии

Когнитивные	поведения (по Хайму)	Эмоциональные	Поведенческие
<i>Адаптивные</i>			
Установка собственной ценности	Протест		Сотрудничество
Проблемный анализ	Оптимизм		Альтруизм
Сохранение самообладания			Обращение
<i>Относительно адаптивные</i>			
Придача смысла	Эмоциональная разрядка		Компенсация
Религиозность	Пассивная кооперация		Конструктивная активность
Относительность			Отвлечение
<i>Неадаптивные</i>			
Смирение	Самообвинение		Активное избегание
Растерянность	Агрессивность		Отступление
Диссимуляция	Покорность		
Игнорирование	Подавление эмоций		

4 этап - Психиатрический – узнавание психического и поведенческого расстройства



Духовная составляющая РА

- М.А.Шмакова в 2003-2010 гг. организовала **сотрудничество с религиозными конфессиями**. В больницу стали регулярно приходить священнослужители православной и мусульманской конфессий.
- В кругу пациентов, врачей психиатров и психотерапевтов, клинических психологов и специалистов по социальной работе они рассказывали о **религиозных концепциях болезней, лечения и профилактики**.
- В формате **биопсихосоциодуховной научной парадигмы** духовные составляющие здоровья логично сопрягались с биологическими, социальными и психологическими составляющими и создавали **завершенную систему**.
- В 2008 г. проведена **респ. научно-практическая**

материализация духовных практик

МОЛИТВЫ, МЕДИТАЦИИ

самовнушения



ïïèèòâà êîñîññ.3gpp

Запрос на РА школьников



- главный педиатр РФ, академик РАН, проф. А. Баранов:
- лишь **20%** российских **первоклассников** здоровы.
- По **окончании** школы, полностью **здоровы 2,5%**,
- Хроническими заболеваниями страдают **70% выпускников**.
- Уровень физического развития детей постоянно **снижается**: лишь половина выпускников школ способна выполнить возрастные нормативы физической подготовки (2015 г.).
- Те, кто хочет уничтожить Россию, понимают, что **убивать ребёнка выгодно**, так как вместе с ним убиваются и его не родившиеся потомки.

Запрос на педагогическую РА



- Профессор З.И.Кекелидзе в 2015 г.сказал, что **аномалии развития и психические расстройства** отмечаются у **60% дошкольников** и у **70-80% школьников**;
- у **40% учеников** начальной школы имеются **нарушения адаптации** к условиям пребывания и обучения в школе, что негативно отражается на их способности к освоению знаний в рамках школьной дезадаптации, и
- подчеркнул **необходимость знаний по психиатрии и психотерапии детского**

Разработки педагогической

РА

- в 2004-2008гг. М.А.Шмакова, М.В.Белоусова, М.В. Швецова начали **работать в школах** Казани с детьми, учителями, родителями.
- Проводилась **образовательная, психотерапевтическая и психопрофилактическая** работа, тренинговые занятия, семинары с родителями, консультирование семей, занятия с педагогами
- доцент Белоусова М.В разработала **методику командной работы** психотерапевта, психолога, невролога, реабилитолога, логопеда **с детьми раннего возраста с нарушениями речевого и когнитивного развития, с расстройствами аутистического спектра.**
- Доцент О.В.Башмакова изучала особенности **невротических расстройств врачей и педагогов, работающих с психически больными»**

Заключение

- Реабилитацию необходимо **расширять за ведомственные границы здравоохранения.**
- **Биопсихосоциодуховная концепция** человека с нормативной иерархией масштабов потребностей от биологических через психологические, социальные к духовным соответствует запросам реабилитации
- **Традиционные направления** реабилитации – образовательное, трудовое, педагогическое, духовное, творческое **стали дополняться** самооздоровительной деятельностью, идеологическим, патриотическим, психофизиологическим, вербально-генетическим и др.

Благодарю за внимание

kam1950@mail.ru

