

Общие вопросы, связанные с системой языка

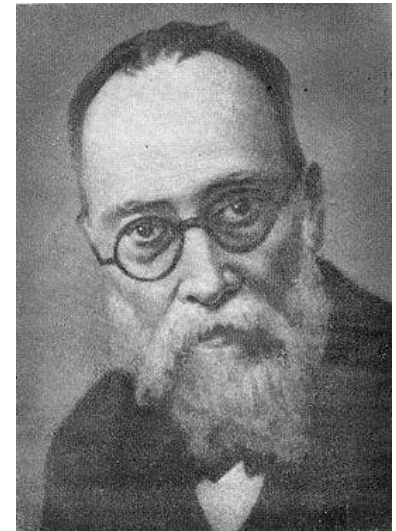
Французская социологическая школа

- сложилась в Париже в начале 20 в.
- Связана с работой Парижского лингвистического общества <http://www.slp-paris.com/>
- Основные представители: А. Мейе, М. Граммон, Ж. Вандриес
- Испытала влияние позитивистов О. Конта, Э. Дюркгейма

Общие вопросы, связанные с системой языка

Французская социологическая школа

- глава – А. Мейе (1866-1936)
- ученик Ф.де Соссюра
- был прежде всего компаративистом
- отличия концепции Мейе от концепции младограмматиков – акцент на социальной стороне языка □ лингвистика – социальная наука
- полемика с Соссюром: «Есть только одна грамматика, описательная и историческая одновременно»



Общие вопросы, связанные с системой языка

Французская социологическая школа. А. Мейе

Задачи языкознания:

- установление взаимоотношений между структурой общества и структурой языка
- установление отражений изменений общества в языке
- внимание к социальным факторам языковых изменений, которые в первую очередь сказываются в области семантики

Общие вопросы, связанные с системой языка

Французская социологическая школа. Ж. Вандриес (1875—1960)



- ученик А. Мейе
- кельтолог и индоевропеист
- автор книги «Язык. Лингвистическое введение в историю» (1921 г.)
- указывает на социальную природу языка, изучает именно её
- нет жёсткого противопоставления синхронического и диахронического подхода

Общие вопросы, связанные с системой языка

Женевская лингвистическая школа

Ш. Балли (1865—1947)

- «Французская стилистика» (1909)
- «Общая лингвистика и вопросы французского языка» (1932, 1944)
- разделял положения Соссюра о системном характере языка в синхронии и отсутствии системности в диахронии, разграничении языка и речи и т.д.
- много занимался проблемами речевой деятельности



Общие вопросы, связанные с системой языка

Женевская лингвистическая школа. Ш. Балли

- языковая система и её единицы существуют лишь потенциально; для перевода языка в речь они должны быть актуализованы
- актуализаторы: показатели времени и наклонения, артикли, указательные местоимения и т.п.+ внеязыковые средства — мимика, жесты и др.
- характер актуализаторов тесно связан со строем языка: при аналитизме актуализаторы слова являются внешними по отношению к нему vs. при синтетизме они содержатся в самой форме слова

Общие вопросы, связанные с системой языка

Женевская лингвистическая школа. Ш. Балли

- семантема vs семантическая молекула
- семантема – «знак, выражающий чисто лексическое простое или сложное понятие независимо от его формы»
- семантическая молекула – «всякий актуализированный комплекс, состоящий из семантемы и одного или нескольких грамматических знаков, актуализаторов или связей, необходимых и достаточных для того, чтобы она функционировала в предложении»

Общие вопросы, связанные с системой языка

Женевская лингвистическая школа. Ш. Балли

- «Идея состояния — это абстракция, но абстракция необходимая и естественная, так как говорящие на языке не осознают его эволюции»
- выявление тенденций, «толкающих язык в определенном направлении» с акцентом на языковых аномалиях

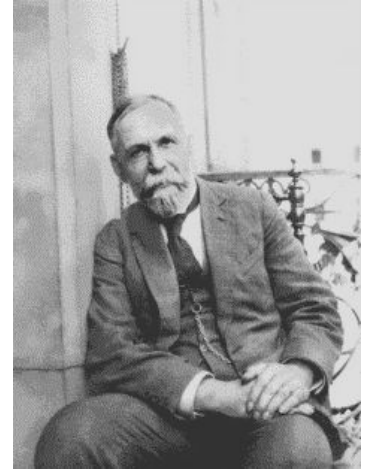
Общие вопросы, связанные с системой языка

Женевская лингвистическая школа. Ш. Балли

- постоянные «разногласия» между означаемым и означающим как свойство любого языка
- язык как «продукт временного равновесия» в каждый момент своего существования
- равновесие – равнодействующая двух противоположных тенденций – традиций и активных изменений

Общие вопросы, связанные с системой языка

Женевская лингвистическая школа. А.Сеше

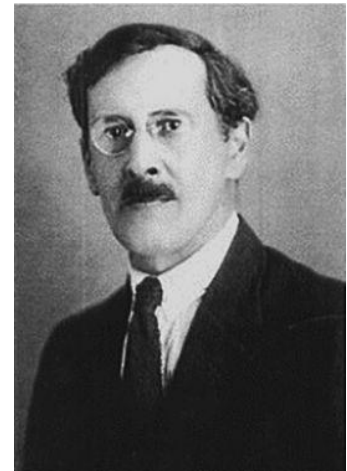


- «Программа и методы теоретической лингвистики. Психология языка» (1908)
- «Очерк логической структуры предложения» (1926)
- «Три сосюрровские лингвистики» (1940): статическая, эволюционная лингвистика + лингвистика организованной речи, «изучающая функционирование языка в условиях жизни человеческого общества»

Общие вопросы, связанные с системой языка

Женевская лингвистическая школа. С.О.Карцевский (1884-1955)

- «Об асимметричном дуализме языкового знака» (1929)
- один и тот же знак может служить для передачи разных значимостей (стола^а, паруса^а, жена^а)
- одна и та же значимость м.б. представлена разными знаками (множ.ч.: столы^ы, паруса^а, крестьяне^е)
- каждый знак потенциально омоним и синоним



Общие вопросы, связанные с системой языка

Копенгагенский лингвистический кружок (датский структурализм, глоссематика)

Л.Ельмслев, Х.И.Улльдаль, В.Брёндаль, К.Тогебю

Л.Ельмслев «Пролегомены к теории языка» (1943)

Основа - идеи Соссюра и неопозитивистов

Стремление к полной автономии лингвистики от других наук



Общие вопросы, связанные с системой языка

Копенгагенский лингвистический кружок

- панхрония, стремление создать универсальную грамматику на новой основе
- сосюрровская дихотомия языка и речи □ «схема – норма – узус – акт речи»:
 - **схема**: чистая форма, определяемая независимо от её социального осуществления и материальных манифестаций
 - **норма**: материальная форма, определяемую в данной социальной реальности, но независимо от деталей манифестации

Общие вопросы, связанные с системой языка

Копенгагенский лингвистический кружок

- **узус**: совокупность навыков, принятых в данном социальном коллективе и определяемых фактами наблюдаемых манифестаций
- **акт речи**: индивидуальное говорение

Общие вопросы, связанные с системой языка

Копенгагенский лингвистический кружок

- язык как «система чистых отношений»
- метод описания языка в виде целостной структуры через исчисление видов упорядоченной зависимости
- принцип имманентности: использование только формальных определений, не описывающих объекты, а соотносящих их с уже определенными объектами

Общие вопросы, связанные с системой языка

Копенгагенский лингвистический кружок

- стремление разработать точный метод анализа, имеющий в основе аппарат математической логики
- использование математических терминов (функция, константа, переменная и др.)
- многоуровневое деление плана содержания и плана выражения

Общие вопросы, связанные с системой языка

Копенгагенский лингвистический кружок

механизмы коммутации и субституции в плане выражения языкового знака (по Л.Ельмслеву):

- Если со сменой одного элемента языковой формы меняется значение другой формы (другого элемента), то эти элементы находятся в отношении коммутации.

Пример: Он **пришел**: муж.р. местоим. коммутирует с мужским родом глагола.

- Если с изменением одного элемента значение другого элемента не меняется, то эти элементы находятся в отношении субституции, свободной замены.

Пример: Он **пришел** / Мальчик **пришел** / Кот **пришел** - значение глагола не меняется

Общие вопросы, связанные с системой языка

Копенгагенский лингвистический кружок

типы зависимости между элементами плана выражения
(по Л.Ельмслеву):

- 1) **координация** = взаимная зависимость (он пришел)
- 2) **детерминация** = односторонняя зависимость (пришёл в школу)
- 3) **констелляция** = взаимная независимость (бежал быстро)

Общие вопросы, связанные с системой языка

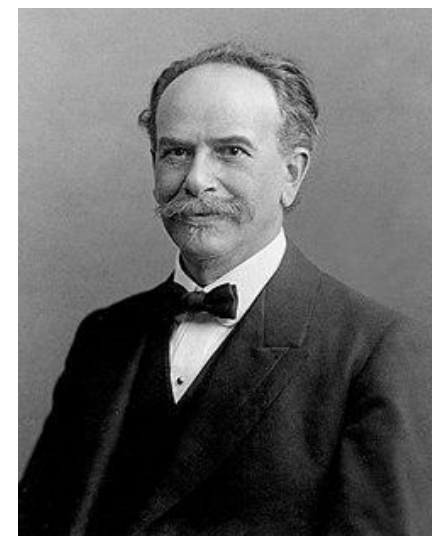
Лондонская лингвистическая школа

- основатель – Дж.Р.Фёрс (1890-1960), другие представители – У.С.Аллен (1918-2004), Р.Робинс (1921-2000), М.А.К. Халлидей (р. 1925)
- язык как значащая деятельность
- выработка принципов синхронного анализа конкретных языков различного строя vs. подход глоссематики
- критика концепции двусторонности знака: нет необходимости выделять в качестве особых план содержания и план выражения и разграничивать формальный и семантический анализ

Общие вопросы, связанные с системой языка

Американский дескриптивизм

- американский вариант структурализма
- изучение языка американских индейцев как практическая потребность, определившая развитие американской лингвистики
- «Руководство по языкам американских индейцев» Ф. Боаса (1858-1942): обоснование непригодности научных принципов изучения индоевропейских языков для изучения индейских языков



Общие вопросы, связанные с системой языка

Два варианта американской дескриптивной лингвистики:

- школа Л. Блумфилда и его последователей (Йельская школа) – антиментализм, стремление к формализации: Б. Блок, Дж. Л. Трейджер, З. З. Харрис, Ч. Ф. Хоккет, М. Джус, Г. Глисон
- Аннарборская школа (Мичиганский университет) – более широкая проблематика, связь с этнолингвистикой: Ч. К. Фриз, К. Л. Пайк, Ю. А. Найда

Общие вопросы, связанные с системой языка

Особенности американского дескриптивизма (в сравнении с европейским структурализмом)

- опора на философские системы позитивизма и прагматизма, а также психологию бихевиоризма
- продолжение традиций полевого исследования америндских языков, апробация новых методов формального описания прежде всего на их материале и только потом на материале других языков
- решение прикладных задач по дешифровке текстов, по языковой адаптации разнородных и многочисленных групп иммигрантов с разных континентов

Общие вопросы, связанные с системой языка


Американский дескриптивизм. Концепция Л. Блумфилда (1887–1949)

- идея бихевиоризма в лингвистике: отказ от интроспекции, внимание к анализу человеческого поведения
- язык как единая система речевых сигналов, используемых определённым коллективом



Общие вопросы, связанные с системой языка

Американский дескриптивизм. Концепция Л. Блумфилда

- поведение как совокупность реакций различной сложности на стимулы внешней среды + речевой компонент
- 
- внеречевой стимул говорящего □ его речевая реакция □ речевой стимул слушающего □ внеречевая реакция слушающего

Общие вопросы, связанные с системой языка

Американский дескриптивизм. Концепция Л. Блумфилда (1887–1949)

- можно наблюдать речевые сигналы, но не процесс преобразования внеречевых стимулов в речевые реакции и речевых стимулов во внеречевые реакции
- деление лингвистики на **менталистскую** (изучающую такие преобразования) и **механистическую / материалистическую** (принципиально ограничивающуюся анализом речевых сигналов)

Общие вопросы, связанные с системой языка

Американский дескриптивизм

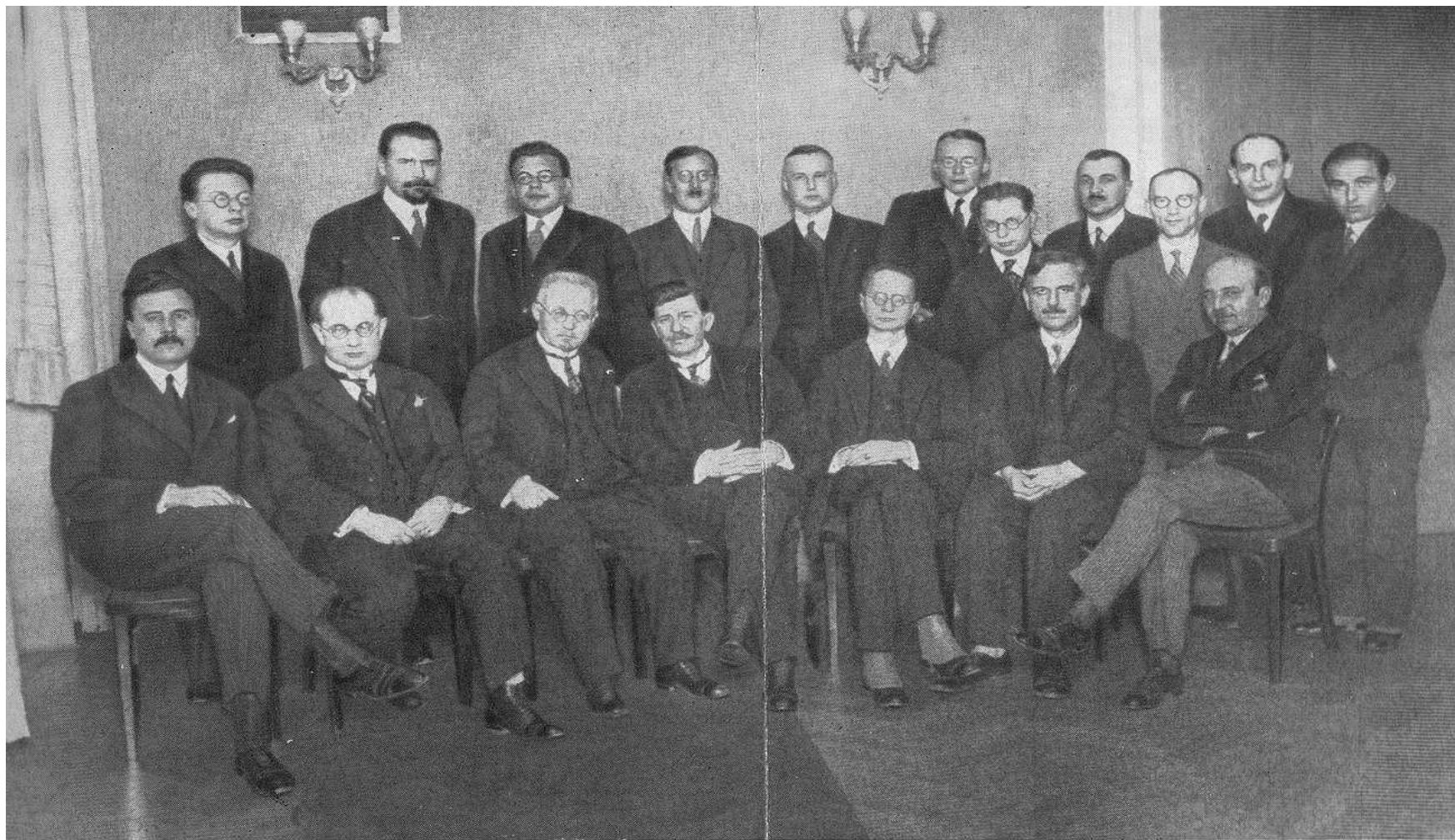
- лингвистическое описание – набор независимых от строя конкретного языка процедур обработки текстов, выполнение которых в определенном порядке должно автоматически привести к открытию грамматики (структуры) данного языка
- различие в языке нескольких уровней со своей иерархией: фонологического, морфологического, синтаксического
- единицы более высокого уровня строятся из единиц непосредственно предшествующего уровня □ при описании языка нужно начать с обнаружения его простейших единиц и переходить ко всё более сложным единицам

Общие вопросы, связанные с системой языка

Американский дескриптивизм

- единицы языка – классы в некотором смысле дистрибутивно эквивалентных единиц текста
- исчерпывающее описание структуры языка = установление:
 - 1) его элементарных единиц на всех уровнях анализа
 - 2) классов элементарных единиц
 - 3) законов сочетания элементов различных классов.

Пражский лингвистический кружок



Участники международной фонологической конференции (Прага, 1930 г.)

Стоят (слева направо): Р. О. Якобсон, Н. С. Трубецкой, Д. Чижевский, С. О. Карцевский, А. де Гроот, А. Sommerfeldt, П. Г. Богатырев, Ф. Оберпфальцер, Б. Трнка, Я. Мукаржовский, Г. Ружичич; сидят: В. Дорошевский, В. Матезиус, К. Нич, А. Белич, Г. Улашин, Ст. Романский, К. Бюлер.

Достижения структуралистов в области фонетики и фонологии

- начал складываться в Чехословакии с середины 1920-х годов
- организационное оформление произошло в 1929
- ведущую роль в формировании сыграл чешский лингвист В.Матезиус
- другие представители: С.О.Карцевский (1884–1955), Н.С.Трубецкой (1890-1939), Б.Трнка (1895–1984), Р.Якобсон (1896-1982), В.Скаличка (1909–1991) и др.

Достижения структуралистов в области фонетики и фонологии

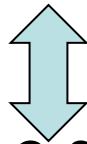
- взгляды членов ПЛК формировались под влиянием идей
 - Ф.де Соссюра
 - И.А.Бодуэна де Куртенэ
 - Московской формальной (Фортуатовской) школы
- ключевые понятия – структура и функция (язык – система, используемая для достижения определенных целей)

Достижения структуралистов в области фонетики и фонологии

- фонология – одна из основных областей исследований ПЛК
- функциональный подход проявился в фонологии в полной мере
- отказ от психологического и абстрактного подхода к фонологии
- фонемы – звуковые единицы, обладающие совокупностью признаков (глухость / звонкость, твердость / мягкость, долгота / краткость и т. д.), которые служат прежде всего для смысловоразличения
- Н.С.Трубецкой «Основы фонологии» (1939)

Достижения структуралистов в области фонетики и фонологии

- Сосюрровская концепция деления речевой деятельности на язык и речь как основа учения Н. С. Трубецкого
- фонетика (изучение звуков с физиолого-акустической точки зрения)
- фонология («учение о звуках языка, общих и постоянных в сознании его носителей»)
- фонема как основная единица фонологии
- дифференциальные признаки фонемы и система фонологических оппозиций



Достижения структуралистов в области фонетики и фонологии

«Противоположение (оппозиция) предполагает не только признаки, которыми **отличаются** друг от друга члены оппозиции, но и признаки, которые являются **общими** для обоих членов оппозиции. Такие признаки можно считать **“основанием для сравнения”**»

Достижения структуралистов в области фонетики и фонологии

Классификации фонологических оппозиций с точки зрения:

- **отношения к системе оппозиций в целом** (одномерные / многомерные; изолированные / пропорциональные)
- **отношений между членами оппозиций** (привативные / градуальные / эквиполентные)
- **смыслоразличительной силы** (постоянные / нейтрализуемые).

Достижения структуралистов в области фонетики и фонологии

Отношения к системе оппозиций в целом

I

- **одномерные** (основание для сравнения присуще только этим двум членам оппозиции)

Пример: оппозиция t – d в нем. (это единственные дентальные смычные в фонологической системе)

- **многомерные** оппозиции превышают по количеству одномерные

Достижения структуралистов в области фонетики и фонологии

Отношения к системе оппозиций в целом

- Многомерные оппозиции: однородные (и – о , о – ъ, ъ – е) / неоднородные (р – т)
- Однородные многомерные оппозиции: прямолинейные / не прямолинейные
II
- пропорциональные / изолированные

Достижения структуралистов в области фонетики и фонологии

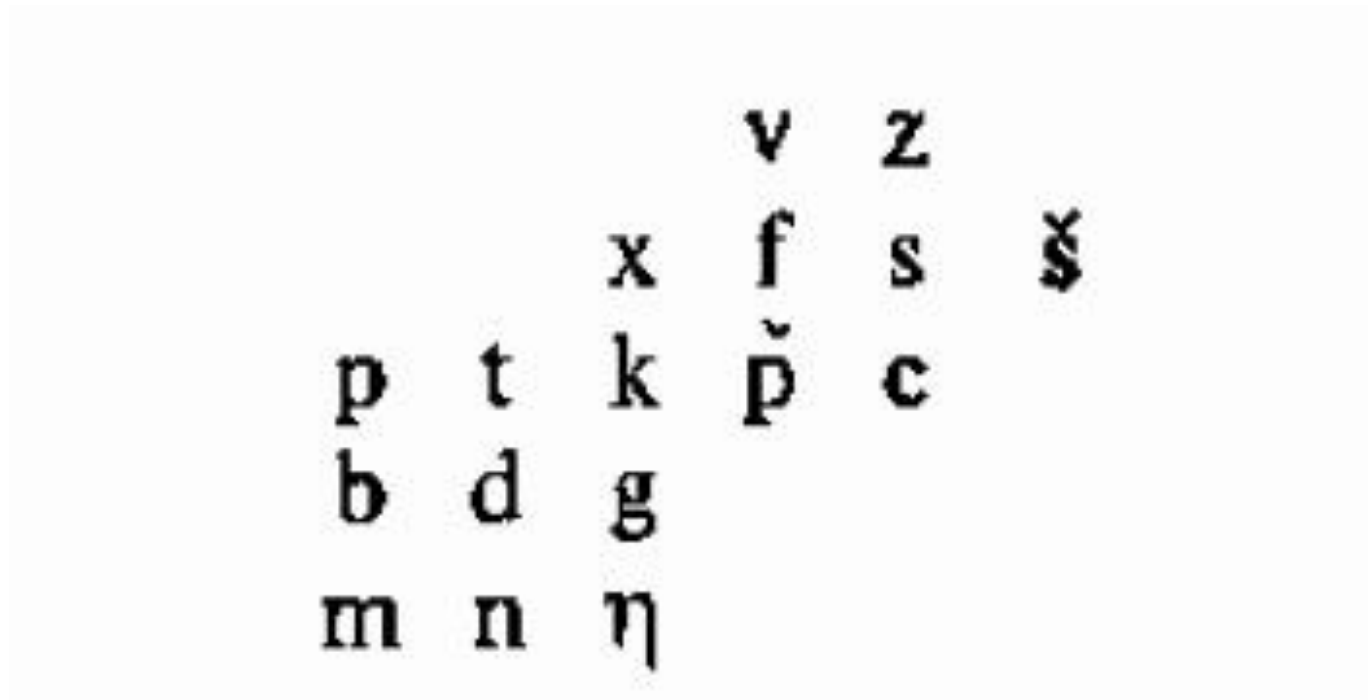
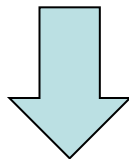


схема 85% всех согласных немецкого языка

Достижения структуралистов в области фонетики и фонологии

Отношения между членами оппозиций

- **привативные**: один член отличается от другого наличием или отсутствием различительной черты — «коррелятивного признака»



понятие маркированности / немаркированности

Достижения структуралистов в области фонетики и фонологии

Отношения между членами оппозиций

- **градуальные**: члены оппозиции отличаются разной степенью одного и того же признака

Пример: оппозиция между двумя различными степенями раствора у гласных

Крайние (внешние) / средние члены оппозиции

Относительно редкие оппозиции

Достижения структуралистов в области фонетики и фонологии

Отношения между членами оппозиций

- **ЭКВИПОЛЕНТНЫЕ**: члены логически равноправны (не являются ни двумя степенями какого-либо признака, ни утверждением или отрицанием признака)

Пример: нем. p – t , f – k

Самые частые оппозиции в любом языке

Достижения структуралистов в области фонетики и фонологии

Понятия варианта и инварианта

- фонема инвариантна, т. е. может реализовываться в ряде различных звуковых проявлений
- произносимый звук = один из вариантов реализации фонемы

Достижения структуралистов в области фонетики и фонологии

Лондонская лингвистическая школа

- критика других направлений структурализма за трактовку всех фонологических явлений исключительно в терминах фонемы
- неприменимость такого подхода к языкам Восточной и Юго-Восточной Азии
- без тщательного исследования звукового строя языка нельзя дать полного описания грамматического строя, нельзя в полной мере вскрыть механизм значения

Достижения структуралистов в области фонетики и фонологии

Лондонская лингвистическая школа

- интерес к изучению способов соединения звуков в потоке речи
- задача: установить частные системы фонем для каждой позиции в слогах, словах и т.д. изучаемого языка
- исчерпывающий анализ всего корпуса текстов □ состояние фонологической модели языка