

1. ТМД ЕЛДЕРІ

2. ҚЗ-НЫҢ ТМД, КЕДЕНДІК ОДАҚ ПЕН БАЙЛАНЫСЫ

10 сынып 3 бөлім

▶ 1. ТМД ЕЛДЕРІНЕ ЖАЛПЫ ШОЛУ

- ▶ ТМД-ға 11 мемлекет кіреді. ТМД 1991 жылы құрылды. Олар:
- ▶ Қазақстан - Астана
- ▶ Өзбекстан - Ташкент
- ▶ Қырғызстан - Бішкек
- ▶ Ресей - Мәскеу
- ▶ Украина - Киев
- ▶ Түркіменстан - Ашхабат
- ▶ Беларуссия - Минск
- ▶ Армения - Ереван
- ▶ Молдова - Кишинев
- ▶ Тәжікістан - Душанбе
- ▶ Өзірбайжан – Баку
- ▶ **2009 жылы Грузия ТМД өз еркімен шығып кетті**

1. ТӘУЕЛСІЗ МЕМЛЕКЕТТЕР ДОСТАСТЫҒЫ (ТМД)

▶ Кедендік Одақ .

- ▶ 1994 жылдың 15 сәуірінде қабылданған еркін сауда аймағын (ЕСА) құру туралы келісімге ТМД құрамына енетін барлық 12 мемлекеттің басшылары қол қойды . Еркін сауда аймағы Кедендік Одақ құрудың өтпелі кезеңі болып табылады . 1995 жылы Қазақстан , Беларусь , Қырғызстан және Ресей кедендік одақ құрды , оған 1998 жылы Тәжікстан қабылданды . Соның нәтижесінде бұл елдер арасында өзара қолайлы еркін сауда тәртібі қалыптасты .
- ▶ 2009 жылдың 27 қараша сында Минск қаласында Ресей , Беларусь және Қазақстан өз аумақтарында біртұтас кедендік кеңістік құру туралы келісімге қол қойды . Бұл келісім 2010 жылдың 1 шілдесінде күшіне енген.

КЕДЕНДІК ОДАҚ

- ▶ Заң шығарушы органы Мемлекеттік Дума
- ▶ Валютасы рубль
- ▶ Әкімшілік - аумақтық құрылымы . Ресей Федерациясы құрамына тең құқықты федерациялық бірліктер : 22 республика , 4 дербес округ , 1 дербес облыс , 9 өлке , 46 облыс , 3 федерациялық деңгейдегі қала (Мәскеу және Санкт - Петербург , Севастополь) енеді . Әрбір федерациялық бірліктің заң шығару , сот және басқа органдары бар .
- ▶ Дүниежүзіндегі ормандардың 22 - ы Ресейге тиесілі .
- ▶ Ең көп таралғаны — қылқан жапырақты ағаштар , олар бүкіл орман қорының 90 % - ын құрайды .

РЕСЕЙ ФЕДЕРАЦИЯСЫ

▶ **Экономикалық географиялық жағдайы.**

- ▶ Ресей жері батыстан шығысқа қара 9 кмге (Калининград есептемегенде) , солтүстіктен оңтүстікке дейін 4 мың кмге созылып жатыр.
- ▶ Ресей жерінің 4/1 Еуропада, 4/3 Азияда жатыр. Жағалауын 3 мұхит щайып жатыр.
- ▶ Ресей 12 мемлекетпен теңізде, 14 мемлеетпен құрлықта шектеседі.

▶ **Агроклиматтық ресурстар:**

- ▶ Ресей оран ресурсына бай, ДЖ орманының 22% Ресйге тиесілі. Ең көп таралған қылқанжапырақты ормандар 90 %.

▶ **Су ресурстары**

- ▶ Су ресурстарына өте бай. Ресйдін ең ұзын өзені Лена, ең мол сулы өзені Енисей.
- ▶ 40 астам су бөгені бар: ең үлкені Братск. ТҰШЫ судың мол қоры Байалда орналасқан.

▶ **Әкімшіліктік аумақтық құрылымы.**

▶ Ресей Федерациясы құрамына: 22 республика, 4 дербес округ, 1 дербес облыс, 9 өлке, 46 облыс, 3 федерациялық деңгейдегі қала (Мәскеу, Санкт Пеьербург, Севастаполь) енеді.

▶ **Табиғат ресурстары:** Елде 20000 астам маңызды ірі кен орындары бар, оның 40% өндірілісте игерілуде.

▶ Минералдардың 70% отын энергетикалық ресурстар алады.



Ресейдің халқы

- ▶ РФ халқы 2012 ж санақ бойынша 143.2 млн адамды құрады. Халқы санынан 9 оры алады.
- ▶ **Демографиялық көрсеткіштер.**
- ▶ Туудың азаюы мен өлім - жітімнің артуына байланысты 1992 жылдан бері табиғи өсу теріс көрсеткішке (-1 %) ие болды .
- ▶ Табиғи өсудің оң көрсеткіштері Ингушетия , Тува республикаларында , Ханты - Манси АО - да байқалады .
- ▶ Орташа Өмір сүру ұзақтығы 69 жас.
- ▶ **Еңбек ресурстары:**
- ▶ Ресейдің еңбек ресурстары 87 млн адамды қамтиды .
- ▶ Олардың басым көпшілігі (71 млн адам) экономикалық белсенді халық болып табылады .
- ▶ Ресейде жұмыссыздық деңгейі 9 , 2 % деп есептеледі .

- ▶ **Халқының ұлттық құрамы** ,
- ▶ Ресей көпұлтты елдер қатарына жатады , мұнда 160 ұлттар мен ұлыстардың өкілдері тұрады . 100 - ге жуық ұлттар мен ұлыстар Ресейдің байырғы халқына жатады .
- ▶ **Тілдік құрамы** жағынан Ресей халықтары , негізінен , үндіеуропалық (халықтың 89 % - ы) , алтай (7 %) , кавказ (2 %) және орал (2 %) 4 тіл семьяларына жатады .

Ресейдегі халық тығыздығы

Экономикалық аудан	Халық тығыздығы, адам/км ²
Солтүстік	4
Солтүстік-Батыс	39
Орталық	60
Волга-Вятка	31
Орталық қара топырақты	46
Волга бойы	31
Солтүстік Кавказ	49
Орал	24,5
Батыс Сібір	6
Шығыс Сібір	2
Қиыр Шығыс	1
Калининград облысы	62,5

► **Ресей қалалары:**

► Халқының жалпы 74% қалада тұрады.

► Ең ірі агломерациялары: Мәскеу(16 млн халық), Санкт Петербург (6.5 млн халық)

Ресейдегі миллионер қалалар, 2012 ж.
(Ресей статистикалық анықтамалығының деректері бойынша)

Қала	Халық саны, млн адам	Қала	Халық саны, млн адам
Мәскеу	11,6	Қазан	1,16
Санкт-Петербург	4,9	Омбы	1,15
Новосибирск	1,5	Челябинск	1,14
Екатеринбург	1,37	Дондағы Ростов	1,1
Төменгі Новгород	1,25	Уфа	1,07
Самара	1,17	Волгоград	1,01

- ▶ РФ өтпелі экономика тән индустриялы аграрлы ел.
- ▶ Ресей табиғи газдың барланған қоры жөнінен 1 орын алады (21%). Ең үлкені Батыс Сібір алабы. Газ өндіретін басты орталықтар Жаңа Уренгой мен Надым.
- ▶ **Электр энергиясының** 20% СЭС береді.
- ▶ ЖЭС 65% береді
- ▶ АЭС 15% береді. Барлығы 11 АЭС. Ең ірілері: Ленинград, Курск, Балаков.
- ▶ **Түсті металдарды үндіру жағынан** АҚШ тан кейін 2 орын алады.
- ▶ Ресейдегі алмасстың 99% өндіретін ауданы Саха Республикасы.
- ▶ **Машина жасау**
- ▶ Троллейбус шығаратын жалғыз зауыт Энгельс
- ▶ Картоп жинайтын комбайн РЯЗАНЬ да жасалады.
- ▶ Ресейде жыл сайын 3млн тонна балық ауланады.

► Ресейде өсірілетін негізгі дақыл БИДАЙ.



20-сурет. Ресей агроөнеркәсіп кешенінің орналасуы

▶ **Мал шаруашылығы**

- ▶ Жетекші салалары: ірі қара, қой, шошқа.
- ▶ Шошқаның саны жөнінен Краснодар өлкесі алдыңғы орында, соын Орал, мен Волга
- ▶ Қой шаруашылығынан биязы жүнді қой өсіріледі.
- ▶ Оралды жылқы өсіру
- ▶ Омарта шаруашылығы Кавказ Орал, АЛТАЙ
- ▶ Бұғы Солтүстік Сібір, Қтыр Шығыс
- ▶ Оралда ангор ешкілері
- ▶ Астраханьда түйе аруашылығы

▶ **Көлік географиясы**

- ▶ Жетекші саласы Теміржол. Транссібір, Ортаасібіір, Оітүстік Сібір дегени тармақтары бар
- ▶ Ресейде 11 теңіз порты бар.



21-сурет. Техникалық дақылдардың таралу аудандары

▶ **Батыс және Шығыс экономикалық зоналары .**

▶ Ресей аумағы ішкі айырма шылықтарына байланысты Батыс Еуропалық) және Шығыс (Азиялық) экономикалық зоналарға бөлінеді . Олар бір - бірінен аумақтарының игерілуі мен еңбек ресурстары , табиғат жағдайлары мен табиғат ресурстары , экономикалық даму дәрежесі мен болашақтағы бағыт - бағдары жағынан түбегейлі айырмашылықтар жасайды .

▶ **Батыс зона немесе Еуропалық Ресей** ел аумағының 26 % - ын құрайды . Ресейде өндірілетін өнеркәсіп және ауылшаруашылық өнімдерінің 85 % - ы осы зонаға тиесілі . Қала халқының үлесі 75 % - ға жетеді және Ресейдің ең ірі қала агломерациялары мен 11 миллионер қаласы осы зонада орналасқан

▶ **Шығыс зона немесе Азиялық Ресей** ел аумағының 74 % - ын құрайды . Бұл зона табиғат ресурстарына аса бай болып келеді . Елдегі отын - энергетикалық ресурстың 80 % - ы , ағаш сүрегі қорының 80 % - ы , су ресурсының 75 % - ы , су - энергетикалық ресурстың 81 , 5 % - ы , сондай - ақ түсті және сирек металдардың , химиялық шикізаттардың басым бөлігі шоғырланған .

▶ **Ресейдің экономикалық аудандары:**

- ▶ Ресей аумағы ішкі экономикалық айырмашылықтарына қарай 11 экономикалық аудан мен бір еркін экономикалық зонаға бөлінеді . Олардың әрқайсысы өзіне тән маманданған шаруашылық салалары бар кешенді құрылымдардың күрделі жиынтығынан құралады .

▶ **Орталық экономикалық аудан**

- ▶ құрамына Мәскеу қаласы мен 12 облыс кіреді Озіне тән табиғат жағдайы мен ресурстарына негізделе отырып , бұл ауданда өнеркәсіптің машина жасау , химия , жеңіл және тамақ өнеркәсіптері сияқты салалары ; ауыл шаруашылығының көкөніс пен картоп , зығыр өсіру , қала шаруашылықтары өркендеген .

▶ **ВОЛГА ВЯТКА экономикалық ауданы**

- ▶ салалары машина жасау , химия , орман , жеңіл және тамақ өнеркәсіптер , карта өсіру мен сүтті етті бағыттағы мал өсіру , қала маны шаруашылықтары болып табылады .

▶ **Орталық қара топырақты аудан**

- ▶ ең шағын аудан , оның аумағына Белгород , Воронеж , Курск , Липецк және Тамбов облыстары кіреді . Жетекші маманданған салалар қатарына қара металлургия , машина жасау , химия , құрылыс материалдарын өндіру және тамақ өнеркәсібі жатады .

▶ Солтүстік - Батыс экономикалық ауданды

- ▶ Санкт - Петербург қаласы мен Ленинград облысы құрайды . Бұл аудандағы тарихи қалыптасқан шаруашылық салалары машина жасау , химия , орман , жеңіл және тамақ өнеркәсіптерінен тұрады . Ауыл шаруашылығының зығыр өсіру және сүтті - етті бағыттағы мал шаруашылығы , қала маңы шаруашылықтары сияқты салалары қарқынды дамыған . Сонымен қатар теңіз көлігі , ғылым мен мәдениет , туризм өркен жайған .

▶ Солтүстік экономикалық аудан

- ▶ құрамына Карелия мен Коми республика лары және құрамында Ненец автономиялық облысы бар Архангельск , Мурманск және Вологда облыстары кіреді . Негізгі маманданған салаларына отын - энергетика өнеркәсібі , қара және түсті металлургия , машина жасау , химия , орман , балық өңдеу жатады . Ауыл шаруашылығының зығыр өсіру және сүтті - етті бағыттағы мал шаруашылығы түрлері өркендеген . Сонымен қатар кеме жасау мен теңіз көлігі тарихи қалыптасқан кәсіп түрі болып табылады .

▶ Солтүстік Кавказ экономикалық ауданы

- ▶ құрамына Адыгей , Қарашай Черкес , Кабарда - Балкар , Солтүстік Осетия , Ингуш , Шешен және Дағыстан республикалары мен Краснодар , Ставрополь өлкесі , Ростов облысы кіреді . Ауданның маманданған салаларына отын - энергетикалық өнеркәсіп , түсті металлургия , машина жасау , химия және тамақ өнеркәсіптері жатады .

▶ **Волга бойы экономикалық ауданы**

- ▶ Татарстан және Калмак республикалары мен Ульянов , Пенза , Самара , Саратов , Волгоград , Астрахань облыстарынан құралады . Аудан электр энергиясы , отын өнеркәсібі , машина жасау (автокөлік . трактор және әуе техникасы) , химия , тамақ өнеркәсіптері мен құрылыс материал дарын (цемент) шығаруға маманданған .

▶ **Орал экономикалық ауданы**

- ▶ құрамына Удмурт және Башқұрт республика лары , Пермь (Коми - Пермьяк авт . окр .) , Свердлов , Челябині , Орынбор және қорған облыстары кіреді . Маманданған салалары отын - энергетика , қара және түсті металлургия , машина жасау , химия , орман өнеркәсібі мен құрылыс материал дарын (цемент) шығару болып табылады .

▶ **Батыс Сібір экономикалық ауданын**

- ▶ құрамына Алтай Республикасы , Алтай өлкесі , Кемеров , Новосибирск , Омбы , Томск , Түмен (Ханты Манси және Ямал Ненец авт . окр .) облыстары кіреді . Ауданның жетекші маманданған салаларына отын - энергетика , қара металлургия , машина жасау , химия және орман өнеркәсіптері жатады . Аса ірі мұнай - газ алабы болғандықтан Ресейдегі өндірілетін мұнайдың 70 % - ға , газдың 90 % - ға жуығы осы аудан үлесіне тиесілі .

▶ Шығыс Сібір экономикалық ауданы

- ▶ Бурят , Тува және Хакасия республика лары мен Красноярск өлкесі (Таймыр және Эвенк авт . окр .) , Иркутск (Усть Орда авт . окр .) және Чита (Агин Бурят авт . окр .) облыстарынан құралады . Аудан дағы маманданған басты салалар ретінде электр энергиясын өндіру , түсті метал лургия , химия және орман өнеркәсіптерін атауға болады . Электр энергиясы , негізінен , Ангара және Енисей өзен жүйелеріндегі су электрстансыларынан өндіріледі . Ауданда машина жасау саласы жақсы жолға қойылған .

▶ Қиыр Шығыс экономикалық ауданы

- ▶ құрамына Саха Якутия) Республикасы , Еврей автономиялық облысы , Чукот автономиялық округі , Приморск және Хабаров өлкесі , Амур , Камчатка (Коряк авт . окр .) Магадан және Сахалин облыс тары кіреді . Негізгі маманданған салаларына түсті металлургия , орман және балық өңдеу өнеркәсіптері жатады . Кеме жасау және теңіз көлігінің маңызы күшеюде .

▶ Калининград облысы

- ▶ 1945 жылдан Ресей Федерациясы құрамына кірген аумақ . Янтарь " деп аталатын еркін экономикалық зона болып табылады . Отын энергетикалық , машина жасау , орман және балық өңдеу өнеркәсіптері жоғары деңгейде ұйымдастырылған . Ауыл шаруашылығында интенсивті жолмен дамыған сүт бағытындағы ірі қара , құс және шошқа өсіру кең таралған . Малазықтық дақылдар мен картоп өсіріледі . Аймақ теңіз көлігін тиімді пайдалануға және емдеу - сауықтыру , туристік - рекреациялық жұмыстарына да мейлінше маман данған .
- ▶ Ресей Федерациясы 2000 жылы президент жарлығымен экономикалық аудандардан басқа бүгінгі таңда 8 федерациялық округке біріктірілген



1. Орталық
2. Орталық қара топырақты
3. Шығыс Сібір
4. Қиыр Шығыс
5. Солтүстік
6. Солтүстік Кавказ

7. Солтүстік-Батыс
8. Волга бойы
9. Орал
10. Волга-Вятка
11. Батыс Сібір
12. Ерекше экономикалық зона (Калининград)

— экономикалық зоналар шекарасы
 I — Батыс
 II — Шығыс

22-сурет. Ресей Федерациясының экономикалық зоналары мен аудандары

▶ **Ресейдің сыртқы сауда айналымы**

- ▶ Ресейдің экспортқа шығаратын тауарлары арасында отын - энергетикалық және минералды ресурстардың үлесі басым . Мұнай мен мұнай өнімдерін Германия , Италия , Швейцария , Ұлыбритания мен Польшаға ; табиғи газды Германия , Италия , Францияға ; таскөмірді Жапония мен Түркияға шығарады

▶ **Туризм**

- ▶ ндай аудандар қата рына Солтүстік Кавказ бен Кара теңіздің жанға жайлы курорттары мен жаға жайлары , Байкал көлі мен Сібір өзендерінің табиғаты әсем жағалаулары , Орал , Алтай және Саян тауларының баурайларындағы таулық туристік базалар жатады .

▶ **Ресей мен Қазақстан байланыстары**

- ▶ 1992 жылы 25 мамырда екі ел арасындағы Достастық келісіміне қойылды .
- ▶ 2012 жылғы екі ел арасында , сауда айналымы 9 млрд долларды құрайды



23-сурет. Ресейдің экспорты мен импортының арақатынасы

- ▶ Жерінің ауданы - 207 , 6 мың км² .
- ▶ • Халқы - 9 , 5 млн адам (2012 ж .) .
- ▶ • Астанасы - Минск .
- ▶ • Мемлекеттік құрылымы республика .
- ▶ • Мемлекет басшысы - президент .
- ▶ • Заң шығарушы органы - парламент .
- ▶ • Мемлекеттік тілі - беларусь тілі .
- ▶ • Ұлттық валютасы — беларусь рублі .
- ▶ 1919 жылы 1 қаңтарда Белоруссия Кеңестік Республикасы құрылғаны жарияланды , оның құрамына елдің батыс бөлігіндегі Гродно және Брест облыстары тек 1939 жылы ғана қосылды .

БЕЛАРУСЬ

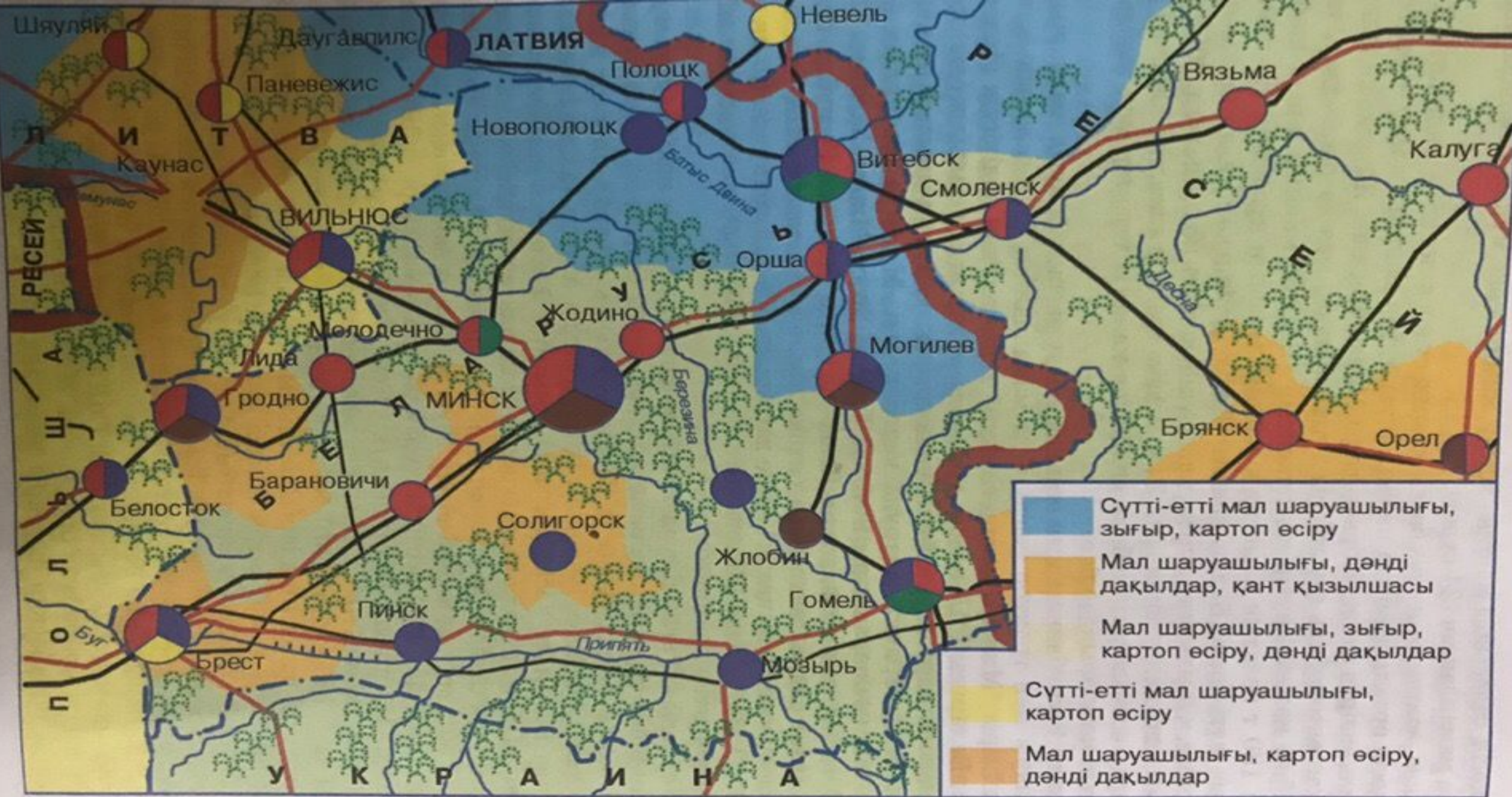
- ▶ **Ел аумағының ең биік бөлігі болып саналатын Минск қыраты** (345 м) солтүстік - батысқа қарай орналасқан . Жер бедерінің тегіс болуы Беларусь аумағын ауылшаруашылық мақсатта пайдалану мүмкіндігін арттырғанымен , батпақтардың көп болуы қосымша мелиорациялық шаралар жүргізуді қажет етеді
- ▶ **Беларусь аумағы арқылы Днепр мен оның салалары** : Припять , Березина және еліан Батыс Лена . Батыс Буг өзендері ағып өтеді . Жазықтан ағатындықтан ысы баяу болатын бұл өзендер мол сулы келеді .
- ▶ Елдегі ең ірі көл Нарочь көлі , оның ауданы 80 км . асады , тереңдігі 25 м .
- ▶ Елдің Польшамен шекарасында **Беловеж нуы** созылып жатыр . Мұнда жасы жүзден асқан алып қарағайлар өседі және орман зонасының көптеген жануарлары мекендейді .
- ▶ Адамдар жойылып кетуден сақтап қалған **зубрлар** Беловеж нуының нағыз мақтанышы болып табылады

▶ **Машина жасау**

- ▶ өнеркәсібінде автомобиль өндірісі жетекші орын алады . Минск, Могилев , Жодио қалаларында орналасқан автомобиль зауыттары автомобильдер мен автопайыздар , тау - кен өнеркәсібіне қажетті ауыр жүк таситын “ БелАЗ машиналарын жасайты
- ▶ Беларусь Республикасының машина жасау өнеркәсібі ауыл шаруашылығы зашиналары мен трактор жасауға да мамандаған . Мысалы: Минск трактор зауыты.

▶ **Өнеркәсіп**

- ▶ Бобруйск қаласында аса ірі шина өндірісі ,
- ▶ Гродно қаласында жасанды талшықтар өндіріс жолға қойылған .
- ▶ Мұнай химиясы саласында да өндірістің шоғырлануы байқалады .
- ▶ Новополоцк қаласында орналасқан мұнай өңдеу зауыты мен мұнай химиясы комбинаты Полимер өндірістік бірлестігін құрады .
- ▶ Беларусь жасанды талшық өндіру көлемі жағынан ТМД бойынша 1 орынды алады.



24-сурет. Беларусь Республикасының экономикасы
(шартты белгілер қосымшада)

- ▶ жерінің ауданы — 207 , 7 мың км (2013 ж .) .
- ▶ • Халқы - 45 , 6 млн адам (2011 ж .) .
- ▶ • Астанасы - Киев ,
- ▶ • Мемлекеттік құрылымы - республика .
- ▶ • Мемлекет басшысы - президент .
- ▶ • Үкімет басшысы - премьер - министр .
- ▶ • Заң шығарушы органы - жоғарғы Рада .
- ▶ • Мемлекеттік тілі - украин тілі .
- ▶ • Ұлттық валютасы - гривна .

УКРАИНА ЖӘНЕ МОЛДОВА

- ▶ **Табиғаты және табиғат ресурстары .**
- ▶ Украина аумағы ежелгі платформа негізінде қалыптасқан дүниежүзіндегі ірі жазықтардың бірі - Шығыс Еуропа жазығының оңтүстік - батысында орналасқан . Жер бедерінің , кеуізінен , жазық болып шаруашылық әрекетке қолайлы әсер етеді .
- ▶ Ел аумағында аса маңызды минералды шикізат қоры 240млрд тоннаға жететін **Донецк (Донбасс) көмір алабы** ел экономикасына ерекше әсер етеді.
- ▶ Сонымен қатар Львов - Волынь көмір алабында таскөмірдің едәуір мол қоры бар , ал Днепр алабындағы қоңыр көмір қоры әлі онша игерілмей келе жатыр .
- ▶ Украина калканында темір мен марганец кендері шоғырланған , темір кені Керчь түбегінде де бар . Әсіресе дүниежүзіне әйгілі **Кривой Рог темір кені алабы** айрықта маңызға ие .
- ▶ **Елдегі ең ірі өзендер қатарына** Днепр (Украина аумағындағы ұзындығы 981 , Днестр , Оңтүстік Буг жатады (оларды атластан табыңдар) .
- ▶ **Ауыл шаруашылығы**
- ▶ Техникалық дақылдан қызылша өсіріледі.

- ▶ **Өмір сүру ұзақтығының орташа көрсеткіші - 79 жас.**
- ▶ Ел халқынын ұлттық курамы күрделі болғанымен , басты ұлттар украиндер (73 %) мен орыстар (22 %) . Украиндер саны жөнінен славян халықтары арасында орыстардан кейін екінші орын алады .
- ▶ Діни курамы жағынан христиан дінінің православие тармағы басым , бұдан баска христиан дінінің басқа тармактары мен ағымды , сондай - ак ислам , иудаим дініндегілер бар .
- ▶ Украинада ірілі - ұсақты 415 қала бар . **Қала халқының үлесі 69 %**
- ▶ Ел халқының 54 % - ын экономикалық белсенді халық (ЭБХ) құрайды , бұл ТМД арасындағы ең жоғары көрсеткіш болып табылады .
- ▶ **Машина жасау орталықтары**
- ▶ Харьков, Киев, Донецк, Львов, Запорожье,
- ▶ **Минералды тыңайтқыштар** Одесса, Винница

▶ Экономикалық аудандар.

Украина аумағын шаруашылығының мамандану сипатына , әлеуметтік - экономикалық ерекшеліктеріне қарай бірнеше ауданға бөледі : Донецк , Днепр бойы , Солтүстік - Шығыс , Астаналық , Орталық , Подолье Солтүстік - Батыс , Карпат және Қара теңіз маңы аудандары .

▶ Донецк ауданы

- ▶ жергілікті табиғат ресурстары (көмір мен темір кені) негізінде дамыған ауыр өнеркәсіп , отын - энергетика , химия салаларына маманданған . Ауданда ел экономикасында маңызды рөл атқаратын өнеркәсіп орталығы — Донецк . Донецк ауданы елдегі ең жоғары дамыған экономикалық аудан болып саналады . Донецк алабы аумағында шахталардан шығарылған бос жыныстар , тау тәрізді үйінділер террикондарды құрайды . Құнарлы ауылшаруашылық жерлерін алып жатумен қатар террикондар түтіндеу арқылы қоршаған ортаға үлкен зиян келтіруде . Қара металлургия мен кокс химиясы кәсіпорындары да қоршаған ортаны ластауда .

▶ Днепр бойы ауданы

- ▶ қара металлургия , машина жасау және металл өңдеу , химия , электр энергетикасының қарқынды дамуымен ерекшеленеді . Даму дәрежесі бойынша Донецк ауданынан кейінгі екінші орында . АӨК пен көлік кешені жақсы дамыған . Ірі өнеркәсіп орталықтары - Днепропетровск мен Запорожье .

▶ Солтүстік - шығыс ауданы

- ▶ металл өңдеу және машина жасау , химия , жеңіл және тамақ өнеркәсіптеріне , интенсивті ауыл шаруашылығына маманданған . Ірі орталықтары - Харьков , Полтава қалалары . Харьков - халық саны жөнінен елдегі екінші қала , мұнда шамамен 1 , 7 млн адам тұрады . Бұл қала арқылы аса ірі теміржол торабы өтеді .

▶ Астаналық ауданда

- ▶ машина жасау , химия , жеңіл және тамақ өнеркәсіптері қарқынды дамыған . Басқа аудандарға қарағанда еңбек ресурстарымен жеткілікті қамтамасыз етілген . Агроклиматтық және су ресурстарына бай болғандықтан егін шаруашылығын өркендетуге қолайлы . Шыны және фарфор , елдегі жүн маталарының 86 % - ы , кондитер өнімдерінің 70 % - ы осы ауданның үлесінде . Аудандағы ең ірі қала — ел астанасы Киев , халқының саны жөнінен ТМД бойынша тек Мәскеу , Санкт - Петербургке ғана жол береді . Қала ежелден - ақ шығыс славяндар мен көшпенділер аралығында орналасуына және Днепр өзен бойындағы маңызды орнына байланысты астаналық қызмет атқарған . Қазіргі кезде Киев елдің әкімшілік - саяси , экономикалық орталығы болумен қатар славян мәдениетінің тарихи мұралары сақталған орын ретінде де айрықша бағаланады .

▶ Орталық аудан - аграрлы аудан .

- ▶ Даму дәрежесі төмен аудандар қатарына жатады . Ауылшаруашылық машиналарын жасау және қант зауыттары Ірі орталықтары - Кировоград , Черкассы қалалары .

▶ Подолье ауданы

- ▶ елдегі ең урбандалған аудан . Интенсивті , көпсалалы ауыл шаруашылығына негізделген АӨК жақсы дамыған . Тамақ өнеркәсібі , металл өңдеу және машина жасау өркендеген . Ірі орталықтары — Винница , Хмельницкий , Тернополь қалалары .

▶ Солтүстік - Батыс ауданда

- ▶ тамақ , жеңіл , ағаш өнеркәсіптері орталықтары бар . Даму дәрежесі ең төмен аудан болып саналады .

▶ Карпат ауданы

- ▶ өнеркәсіпті - аграрлы аудан . Маманданған салалары - машина жасау , металл өңдеу , отын - энергетика , химия , орман және ағаш өнер кәсіптері , интенсивті , көпсалалы ауыл шаруашылығы . АӨК жақсы жолға қойылған . Туризм мен демалыс , емдеу - сауықтыру орындарының маңызы жоғары . Ірі қаласы - Львов . Негізі XII ғасырда қаланған ежелгі қалалардың бірі , оның ресми символы арыстан болып табылады . Қала орталығында өткен ғасырлардың сәулет ғимараттары сақталып қалған . Украинадағы ең ескі университет осы қалада орналасқан . Львов кәсіпорындарында автобус , тұрмыстық электроника , құрал - жабдықтар жасалады .

▶ Кара теңіз маңы ауданының

- ▶ негізгі жетекші салалары - машина жасау . металл өңдеу , тамақ және жеңіл өнеркәсіптері , рекреациялық шаруашылық . Қара теңіз маңы ауданының дамуына ауданның теңдессіз рекреациялық ресурс тарына негізделген курорттық шаруашылықтың тигізетін әсері мол



25-сурет. Украина және Молдова экономикасы (шартты белгілер қосымшада)

- ▶ Жерінің ауданы - 33 , 7 мың км²
- ▶ • Халқы - 4 , 1 млн адам (2011 ж .) .
- ▶ • Астанасы - Кишинев .
- ▶ • Мемлекеттік құрылымы - республика .
- ▶ • Мемлекет басшысы - президент .
- ▶ • Заң шығарушы органы - парламент .
- ▶ • Мемлекеттік тілі - молдова тілі .
- ▶ • Ұлттық валютасы - молдова лейі .

МОЛДОВА

- ▶ Республика аумағы пайдалы қазбаларға өте кедей . Мұнда тек құрылыс материалдары өндірісіне керекті шикізаттар қоры ғана бар .
- ▶ **Халқы** . Молдова - халқы өте тығыз орналасқан республика . Мұндағы халық тың орташа тығыздығы 1 км² жерге 122 адамнан келеді .
- ▶ **Тамақ өнеркәсібі** әртүрлі ауыл шаруашылығы өнімдерін өндеумен тығыз байланысты . Оның консервілеу , қант , шарап жасау , май шайқау және темекі өнеркәсібі сияқты салалары бар .
- ▶ **Қант шығаратын зауыттар** Молдованың солтүстігінде , яғни қант қызылшасы көп егілетін жерлерде орналасқан . Олардың ең ірілері — Дондюшаны , Бельцы , Рыбница сияқты қалаларда шоғырланған .
- ▶ **Май шайқайтын** (эфир майын , жүгері мен күнбағыстан өсімдік майын алатын) өнеркәсіптер ел аумағында біркелкі орналасқан . Қазіргі кездегі ең ірі зауыттары Бельцы мен Бендеры қалаларында жұмыс жасайды .
- ▶ **Шарап жасау** шаруашылықтың көне саласы болып табылады . Шарап пен коньяк шығаратын кәсіпорындар жүзімдіктері көп аудандарда (Орталық және Оңтүстік Молдова) орын тепкен . Ал ең ірі шарап коньяк комбинаттары - Кишинев пен Тираспольде .

- ▶ Қара және Каспий теңіздері аралығында орналасқан. Негізгі 2 елден тұрады: Армения және Әзірбайжан.

Кавказ елдері		
Елдер	Әзірбайжан Республикасы	Армения Республикасы
Жерінің ауданы, мың км	86,6	29,8
Халқы, млн адам	9,8 (2012 ж.)	3,3 (2012 ж.)
Астанасы	Баку	Ереван
Мемлекеттік құрылымы	федерациялық республика	республика
Мемлекет басшысы	президент	президент
Заң шығарушы органы	парламент	парламент
Мемлекеттік тілі	әзірбайжан тілі	армян тілі
Ұлттық валютасы	манат	драм

КАВАЗ ЕЛДЕРІ

- ▶ **Әзірбайжан.**
- ▶ Нахичевань автономиялық республикасы бар.59 ауданға бөлінеді.
- ▶ **Грузия**
- ▶ 66 ауданы бар, жәәне Абхазия және Аджария деген автономиялы елдері бар.
- ▶ Грузия ``Еуразияның басты жол қиылысы``, себебі шығыс пен батысты байланыстырады.
- ▶ **Армения**

- ▶ **Табиғат жағдайлары:**
- ▶ Аймақтың солтүстігіндегі Үлкен Кавказ біртұтас тау жүйесі ретінде солтүстік батыстан оңтүстік - шығысқа қарай Қара теңіз бен Каспий теңізі аралығында 1100 км - ге созылып жатыр , ені шамамен 180 км
- ▶ Үлкен Кавказдың орталық бөлігінде оның ең биік нүктесі - Эльбрус тауы (5642 м) орналасқан . Үлкен Кавказдағы тау асуларының өзі 2000 м - ден жоғарыда орналасқан .

- ▶ Үлкен Кавказдың қарлы жоталары Сурам жотасы арқылы онтүстіктегі Кіші Карасен аласады . Кіші Клайан арі жанартаулық Армян аулы қыратына ұласады . Сонген ежелгі жанартауларды калың базальт кабаты жауып жатыр . Оларды ең биігі - Араган жанартау (4090 м) .
- ▶ Кавказ азендері кыска және мол сулы болуымен ерекшеленеді , олар Қара және Каспий теңіздер алаптарына жатады . Аймақтагы ірі өзендерге Кура және Аракс жатады .
- ▶ **Аймақтағы аса ірі көл** - Армениядағы Секан көлі . Ауданы 1416 км болатын бұл ағынды тау көлі 1916 и биіктікте орналасқан . Көл мен айналасы Севан ұлттық саябағының аумағына енеді
- ▶ **Әзірбайжанда емдік суларға бай.**Әзірбайжандағы Апшерон түбегінде йодты бромды сульфидті минералды суларға бай.
- ▶ Арменияның оңтүстік - шығысында суының күрамы Чехиядағы әйгілі Карлови - Вари шипалы суына өте ұқсас Джермук зонасы орналасқан
- ▶ **Кавказ жері орманға бай:** Ормандар **Армения аумағының 11 % - ын алып** жатыр . **Әзірбайжанда ормандар Талыш тауы мен Ленкорань ойпатында** ғана сақсалған

▶ **Әзірбайжан**

- ▶ қала халқының үлесі 53 % - ды құрады . Халықтың орташа тығыздығы 107 адам , әсіресе табиғат жағдайлары қолайлы Ленкораны ойпаты мен Ашерон түбегінде халық тығыз қоныстанған .
- ▶ Әзірбайжан аумағында халықтың тұрмыс деңгейі салыстырмалы түрде төмен , жұмыссыздық артуда .
- ▶ Таулы **Карабах мәселесіне** байланысты Армениямен 1988 жылы басталып , күні бүгінге дейін жалғасқан жанжал елдегі босқандар санын арттырып отыр .

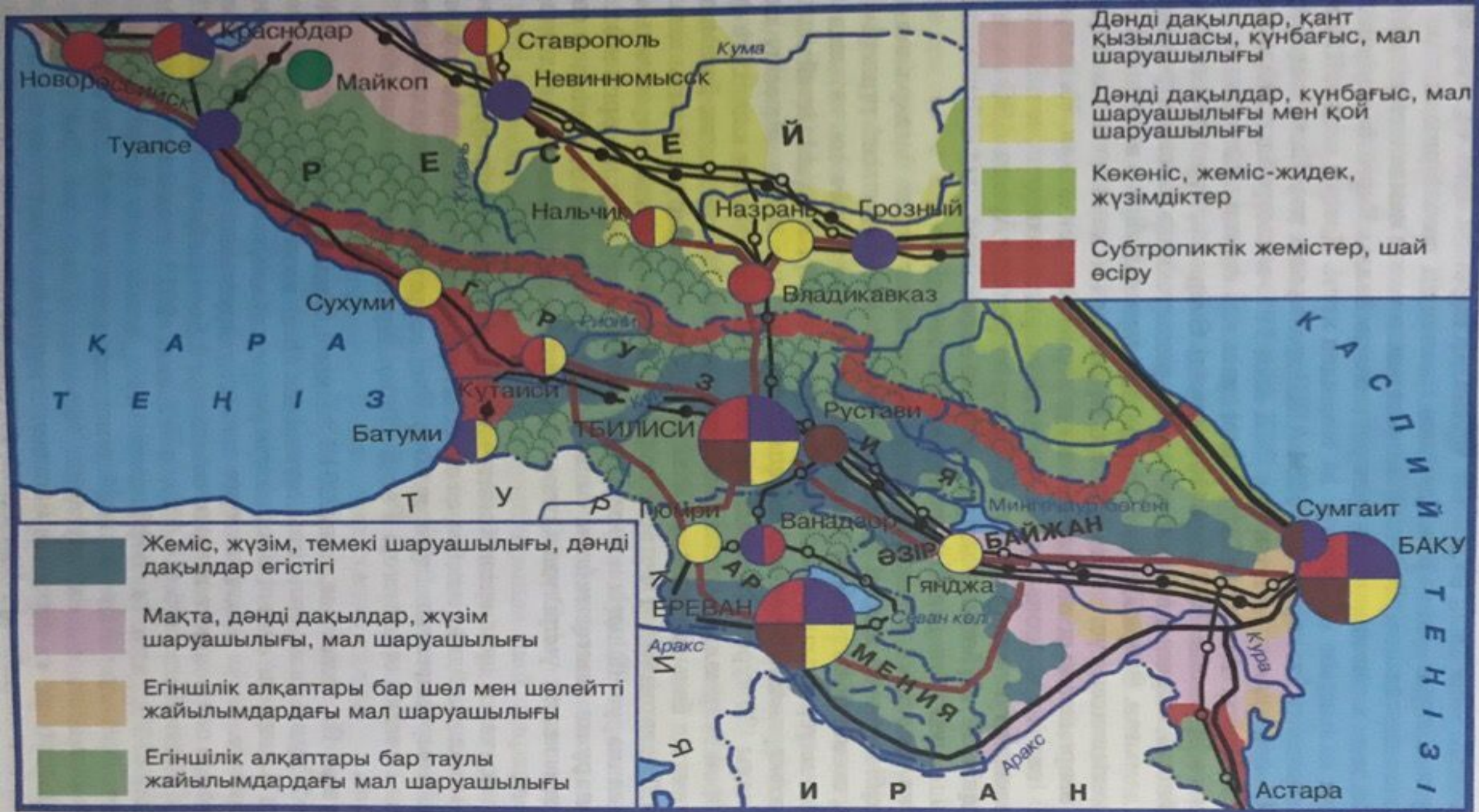
▶ **Армения**

- ▶ Бір ұлтты ел, тек армяндар тұрады.

▶ **Грузия**

- ▶ Қала халқы басым 56 %) ,
- ▶ Ірі қалалары - Тбилиси (1 , 15 млн адам) мен Кутаиси (192 , 5 мың адам) . Халқының ұлттық құрамы өте күрделі : елде 100 - ден астам ұлттың өкілдері тұрады .

КАВКАЗ ЕЛДЕРІ ХАЛҚЫ



26-сурет. Кавказ елдерінің экономикасы (шартты белгілер қосымшада)

- ▶ Өзбекстан
- ▶ Қырғызстан
- ▶ Түрікменстан
- ▶ Тәжікстан

ОРТАЛЫҚ АЗИЯ ЕЛДЕРІ

- ▶ Астанасы Ташкент
- ▶ Мемлекеттік құрылымы Республика
- ▶ Мемлекет басшысы Президент
- ▶ Заң шығарушы Парламент
- ▶ Мемлекеттік тілі өзбек тілі
- ▶ Валютасы СУМ

ӨЗБЕКСТАН

A decorative graphic consisting of several parallel white lines of varying lengths, slanted upwards from left to right, located in the bottom right corner of the slide.

- ▶ Озбекстан Республикасы құрамына 12 әкімшілік орыс пен Қарақалпақстан втомиялық Республикасы енді .
- ▶ Табиғат жағдайлары және ресурстары
- ▶ Өзбекстан жерінің көпшілік бөлі Туран ойпаты алып жатыр . Сырдария мен Омудария өзендерінің аралығында ком шөлі орналасқан.
- ▶ Жері тұрақсыз жер сілкінулер жиі болып тұрады.
- ▶ Негізгі ірі өзендері : Омудария мен Сырдария
- ▶ Өзбекстаға халықтың ұдайы өсуінің дәстүрлі тиші
- ▶ Ел тұрғындарының өмір жасы ның ұзақтығы - 68 жас .
- ▶ Өзбекстан - көпұлтты республика , мұнда 120 - дан астам ұлттар мен ұлыс тардың өкілдері тұрады .
- ▶ Ірі қалалары - Ташкент (2 , 3 млн адам) , Самарқанд (483 , 6 мың адам) , Наманган (450 мың адам) .
- ▶ Алтыарық және Ферғанада мұнай өңдеу зауыты бар.
- ▶ Андижан облысында DAWEOO NEXIA жеңіл автоккөлігі жылына 200 машина шығарады.
- ▶ Негізгі ауыл шаруашылық саласы МАҚТ

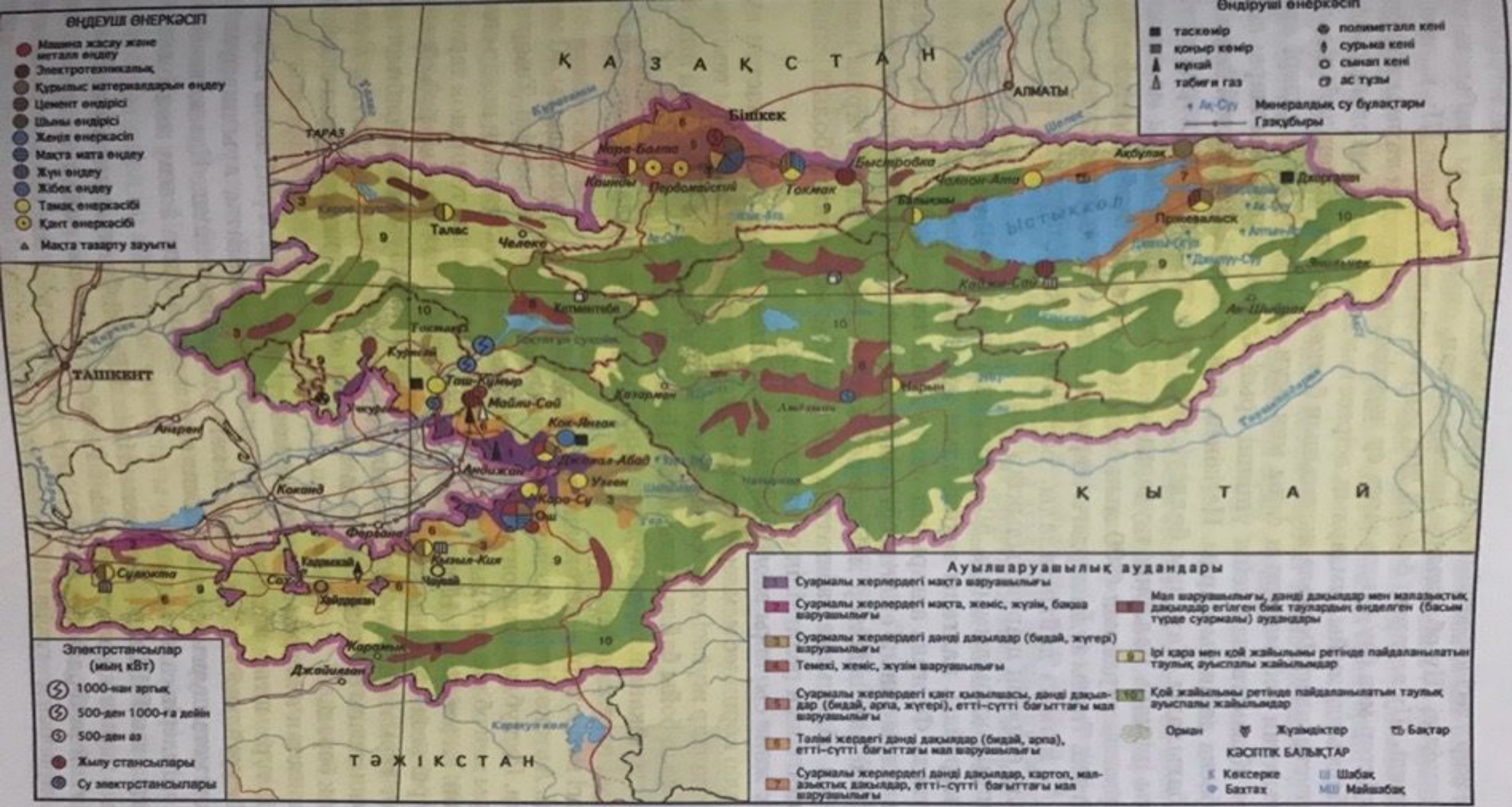
- ▶ Жерінің ауданы - 199 , 9 мың км .
- ▶ • Халкы - 5 , 7 млн адам (2012 ж .) .
- ▶ Астанасы - Бішкек
- ▶ • Мемлекеттік курылымы - республика
- ▶ • Мемлекет басшысы - президент .
- ▶ • Заң шығарушы органы - парламент .
- ▶ • Мемлекеттік тілі - қырғыз тілі .
- ▶ • Ұлттық валютасы - сом .

ҚЫРҒЫЗСТАН

▶ **Табиат жағдайлары мен ресурстары .**

- ▶ Қырғыз жері , негізінен , таулы келеді , мұнда Тянь - Шань тауының ең биік нүктесі – Жеңіс шыңы орналасқан .
- ▶ 8-10 баллдық күшті жер сілкінулер болып тұрады.
- ▶ Кыргыз жерінің 95 % - дан астам бөлігі теңіз деңгейінен 1000 м биікте орналасқан
- ▶ жер қойнауын пайдалы қазбаларға аса бай .
- ▶ Кыргыз жері таулы болғандықтан , су ресурсымен жеткілікті дәрежеде камтамасыз етілген . Ең ірі өзені - Нарын , сондай - ақ Шу . Шатқал , Ақсай өзендері бар .
- ▶ Тянь - Шань таулары аралығында орналасқан Ыстықкөл елдің ең басты рекреациялық байлығы болып есептеледі , оны Тянь - Шаньның інжу - маржаны " деп атайды .

- ▶ Адамның өмір жасының узактыгы — 69 жас
- ▶ **Өнеркәсіптің негізгі маманданған:** салалары электр энергетикасы , тамақ өнеркәсібі және жеңіл өнеркәсіп , түсті металлургия болып табылады
- ▶ Электр энергиясын өндіру оңтүстіктегі Нарын өзен мен оның салаларында орналасқан СЭС тізбегіне негізделеді .
- ▶ Олардың ең ірісі **Тоқтағұл** СЭС - і , жылына 4 млрд кВт / сағ электр энергиясын өндіреді
- ▶ Жүк айналымының 90% автокөлі вйналымына тиесілі.



27-сурет. Қырғызстанның экономикасы мен агроөнеркәсіптік кешені

- ▶ Жерінің ауданы - 491 , 2 мың км .
- ▶ • Халқы - 5 , 2 млн адам (2012 ж .) . • Астанасы — Ағабат .
- ▶ • Мемлекеттік құрылымы - республика .
- ▶ • Мемлекет басшысы - президент .
- ▶ • Заң шығарушы органы - парламент .
- ▶ • Мемлекеттік тілі - түрікмен тілі .
- ▶ • Ұлттық валютасы - түрікмен манаты .

ТҮРІКМЕНСТАН

- ▶ Табиғат жағдайлары мен ресурстары
- ▶ Жерінің 80% Тұран ойпаты алып жатыр. Жер шарындағы үлен шөлдердің бәрә Қарвқұм осында орналасқан
- ▶ Климаты шұғыл континентті
- ▶ Елдегі ең ірі өзен жүйесі - Әмудария .
- ▶ Мургаб және Теджмен өзендері сулары кумға сіңіп жоғалады
- ▶ Батыстағы Аррек өзені Каспий теңізіне құяды .
- ▶ Түрікмен жері табиғатына тең басты белі — елдер мен тұраттардың қатар кездесуі .
- ▶ **Халқы.**
- ▶ Түрікмен жерінің 80 % - ға жуық бөлігінде (Каракум) халык мүлдем тұрмайды .
- ▶ Түрікменстанда Орта Азияның баска республикаларына қарағанда кала халкының үлес салмағы жоғары , калаларда ел халқының 50 % - ы тұрады саласында енбек етеді .

- ▶ Экономикалық белсенді халықтың 30 % - ы ауыл шаруашылығында , 40 % - ы өнеркәсіпте , 30 % - ға жуығы қызмет көрсету
- ▶ Ел өнеркәсібінің маманданған саласы мұнай газ кешені
- ▶ Дәстүрлі шаруашылық саласы Жібек құртын өсіруу.
- ▶ Елде 15 кілем тоқу зауыттары бар, **Түрікмен кілемдері**
- ▶ Түрікменстанда **ақалтеке** жылқысы өсіріледі.
- ▶ Ең ірі теңіз порты Түрікменбашығ Кавказ елдері мен Орта Азияны байланыстырады.

Теджен Мешхед халықаралық жол магистралі бар.

- ▶ Жерінің ауданы - 143 , 1 мың км²
- ▶ . • Халқы – 7 , 1 млн адам (2012 ж .)
- ▶ • Астанасы - Душанбе .
- ▶ • Мемлекеттік құрылымы - республика .
- ▶ • Мемлекет басшысы - президент .
- ▶ • Заң шығарушы органы - парламент .
- ▶ • Мемлекеттік тілі - тәжік тілі .
- ▶ • Ұлттық валютасы - сомони

ТӘЖІКСТАН

▶ **Табиғат жағдайлары мен ресурстары .**

- ▶ Тәжікстан - таулы ел , оның жерінің 93 % - дан астамын таулар
- ▶ (Оңтүстік - Батыс Тянь - Шань , Гиссар - Алай , Памир) алып жатыр .
- ▶ Жерінің тең жартысынан астамы 3000 метрлік биіктікте орналасқан .
Таулардың басым көпшілігі ендік бағытта , олардың арасын тауаралық ангарлар (Фергана , Гиссар , Вахш , Сурхоб) бөліп жатыр .
- ▶ Сейсмикалық белсенділігі жоғары аудан болып табылады .
- ▶ Памирде ТМД жеріндегі ең биік нүкте - Самани (бұрынғы Коммунизм) шыңы (7498 м) және
- ▶ ең үлкен Памирдегі тау мұздығы - Федченко (ұзындығы 77 км) орналасқан .
- ▶ Тәжік жері таулы болуына байланысты гидроэнергетикалық ресурстарға бай .

- ▶ **Өзендердің барлығы** Әмудария мен Сырдария жүйесіне кіреді . Өзендер таулардағы мұздықтардан басталатындықтан су деңгейі жазда көтеріледі . Өзендер бойында СЭС тізбегі салынған , олардың ішіндегі ең қуаттысы Вахш өзеніндегі Нүрек
- ▶ Тәжікстанда 200 аса минералды су көздері бар.
- ▶ **Ең ірі көлі** - Қаракөл ауданы - 380 км .
- ▶ Памирде 1911 жылы болған күшті жерсілкінуі кезінде Мургаб өзенінің бөгелуінен пайда болған Сарез көлі бар .
- ▶ **Өнеркәсібінің**
- ▶ жетекші саласы электр энергиясын өндіру болып табылады .
- ▶ Елдегі аса зор гидроэнергетикалық қордың бар болғаны 5 % - ы ғана пайдаланылады . Олар — Вахш өзеніндегі Нүрек , Роғуу СЭС - і

- ▶ Халықтың орташа тығыздығы 1 км² - ге 40 адамнан келеді ,
- ▶ бұл көрсеткіш өзен бойларындағы шураттарда 200 - 300 адамға дейін жетеді .
- ▶ Ал биік таулы аудандарда 1 км - ге 1 - 2 адамнан ғана келеді . Т
- ▶ әжікстан - көпұлтты ел , ел халқы құрылымындағы тәжіктердің үлесі – 63 % .