

Презентация.

Пожарно-технический минимум для лиц, ответственных за обеспечение пожарной безопасности.

Цель обучения – ознакомить с основными требованиями НПА:

- по организации системы обеспечения пожарной безопасности в учреждениях, в том числе эвакуации при пожаре, использовании огнетушителей и ведении объектовой «пожарной» документации;
- по обучению персонала мерам пожарной безопасности на работе и в жилье.

Санкт- Петербург

2019

Автор презентации **Пешков Евгений Андреевич.**

У кого флешки с собой могут её скопировать с этого компьютера, у кого нет

мой адрес в контакте: **<http://vk.com/peshkov1945>**

На стене у меня лекции в общем доступе, копирование разрешаю.

тел.: **8-911-764-03-11** обращайтесь, но сначала СМС-консультация

E-mail: **peshkov-1945@mail.ru**

В пожарном деле с 1964г., (55 лет).

Инженер противопожарной техники и безопасности

(первый выпуск Высшей Инженерной Пожарно-Технической Школы МВД СССР 1974 год)

Кадровый офицер внутренней службы МВД СССР , полковник запаса.

34 года в Государственной противопожарной службе

(работал в комиссиях министерства по подготовке 69-ФЗ, ППБ 01-93, Наставления... ГПН, лично написал два сборника: «Из опыта работы ГПН» в 1981, 1991 г.г.).

20 лет на объектах

После ГПС МВД РФ работал Главным дорожным инспектором по пожарному надзору Октябрьской железной дороги (см. фото), главным специалистом СНТБ в ОАО «Ленэнерго», методистом-преподавателем в учебных центрах ГУП «ТЭК СПб» и ВДПО.

В настоящее время читаю лекции в ЦПКЭ, УЦ ПАО ТГК-1, ПЭИПК .

Опыт проведения занятий с 1971 года.



Для достижения цели обучения рассмотрим следующие темы:

- гибель на пожарах - ошибки в поведении, оценка ОФП - залог личной безопасности ;
- основные причины пожаров и меры по их предупреждению;
- инструктажи и пожтехминимум с персоналом ;
- требования ППР в РФ к объектовым документам по пожарной безопасности;
- категорирование по взрывопожарной и пожарной опасности производственных и складских помещения (А, Б, В1-В4, Г, Д) ;
- права и обязанности граждан и должностных лиц при пожаре;
- требования к планам эвакуации ...;
- сертификация отделочных материалов на путях эвакуации и в зальных помещениях;
- подбор огнетушителей по классам пожаров А,В,С,Е (определение их емкости и необходимого количества), меры безопасности при использовании;
- временные огневые работы;
- отнесение объектов защиты к категориям: высокого, значительного, среднего, умеренного или низкого риска с установлением периодичности плановых проверок;

Рассматривая перечисленные темы (кроме первой и второй) мы будем акцентировать внимание на требуемых Правилами противопожарного режима в РФ «пожарных» документах в организациях (таких документов 35).

Список используемых источников в конце презентации.

По данным Всемирного центра пожарной статистики, Россия по числу пожаров находится в четвертом десятке стран, в то время как США — на 12-м месте. При этом по числу погибших США занимают 22-е место из 194 стран, а Россия — второе. **В 2018 г., в России** при населении в 146 млн. человек на пожарах погибли **7909 человек** против 7782 в 2017г., в т.ч. 437 детей против 358 в 2017 году, **рост погибших детей 22.1%**
9563 Россиян получили на пожарах травмы против 9305 в 2017.



По публикациям доктора технических наук ,
профессора Н.Н.Брушлинского .

Франция 66 млн. человек - 438

(0,66 чел. на 100 тыс. населения),

Германия 82 млн. человек — 373

(0,45 чел. на 100 тыс. населения),

В России 5,4 погибших на 100 тыс населения.

Население Китая почти в 10 раз больше чем в России

Китай 1321,8 млн.человек - 1385

(0,19 чел. на 100 тыс. населения в 28 раз меньше...).

До 2018 года количество погибших и пострадавших на пожарах у нас снижалось (в 2000 году было 22тыс.погибших),

А вот в 2018 году как мы уже отметили начался рост.

В России из 10 сообщений о пожаре –
8 поступают от соседей (с задержкой 10 и более минут),
а не от граждан, у которых пожар.

Умом Россию не понять... Тютчев 28.11.1866 г.

«Загадочная» Российская особенность

Это настолько не объяснимо для иностранцев, что они спрашивают:
«У Вас противопожарная служба платная?»»

Пожарные у нас бюджетники.

У них «за бугром» из 10 пожаров
о 9 сообщают те кто горят.

Там обязательное страхование,
не сообщил проблема со страховкой.

Отметим актуальность сообщения о пожаре без задержки.

При пожарах 86% гибнут до прибытия пожарных.

Однако законодательно сообщение у нас обязательно.

Требования Федерального закона «О пожарной безопасности» от 21.12.94 г. N 69-ФЗ

Статья 34. Права и обязанности граждан в области пожарной безопасности
(извлечение)

Граждане обязаны: ... при обнаружении пожаров немедленно уведомлять о них пожарную охрану;

до прибытия пожарной охраны **принимать посильные меры** по спасению людей, имущества и тушению пожаров

Правила противопожарного режима в РФ

п.71. При обнаружении пожара или признаков горения в здании, помещении (задымление, запах гари, повышение температуры воздуха и др.) необходимо:

а) немедленно сообщить об этом по телефону в пожарную охрану (при этом необходимо назвать адрес объекта, место возникновения пожара, а также сообщить свою фамилию);

б) принять посильные меры по эвакуации людей и тушению пожара.

Комментарий. Специально записали уведомлять, сообщать, а не вызывать.

Посильные меры – действия, исключаящие риск для здоровья и жизни.

Следует знать, что после сообщения о пожаре. Нормативно по 123-ФЗ время прибытия пожарных в городах - 10 мин., в области - 20 мин., т. е. могут приехать и раньше, но обязаны не позже . 10 мин., в дыму без сознания 100 % токсикоз крови, яды переходят в органы и ткани.... В Париже, Нью-Йорке, Токио радиус пожарного выезда 2-3 км., время прибытия 2-3мин., успевают вытащить из опасной зоны. **Если покинуть опасную зону пожара - жизнь не будет зависеть от время прибытия пожарных .**



В 2017г., по данным МЧС, пожарными спасено 45567 человек.

Отметим выступление министра МЧС в 2019 году в парламенте о состоянии пожарной охраны:

«Продолжающееся с 2012 года ежегодное сокращение лимитов на материально-техническое оснащение МЧС России привело к тому, что на сегодняшний день почти треть пожарно-спасательной техники выработала свой ресурс и требует замены. Если не учитывать технику, которая эксплуатируется сверх установленного ресурса, то обеспеченность боевых подразделений составляет 58%. Потребность в современных образцах пожарно-спасательной техники составляет более 18 тыс. единиц.

В 2019 году МЧС России в рамках имеющихся лимитов планирует поставку всего около 400 единиц пожарно-спасательных автомобилей, что «не перекрывает даже естественную убыль», которая составляет порядка 1,5 тыс. единиц в год, и не позволяет своевременно обновлять парк пожарно-спасательной техники».

Типичные ошибки в поведении при пожаре.

Первая. Задержка сообщения о пожаре более 3 минут (первые три минуты при обнаружении возгорания, которое отличается от пожара отсутствием опасных факторов следует принять меры к его ликвидации).

Вторая. В горящих помещениях не следует открывать окна (якобы для выпуска дыма) при запуске кислорода воздуха активизируется горение.

Третья. При задымлении опасную зону пожара следует покинуть всем вместе. нельзя ни кого оставить так, как приток кислорода воздуха активизирует горение и приводит подчас к детонации пожара (хлопок как при взрыве). Из 100 полезших в огонь за родственниками 95 погибают вместе с ними.

Четвертая. Из 100 выбегающих 99 дверь за собой не закрывают, это приводит к задымлению коридора и не возможности эвакуации).

Пятая. ГОСТ 12.1.004-91 «Следует учитывать, что при резком открытии дверей и окон в таких помещениях при пожаре возможен выброс пламени».

Комментарий. Выброс пламени - ОДИН МЕТР в случае распахивания дверей, **два метра** в случае разрушения оконных стекол. Надо помнить меры безопасности при открытии дверей в помещение пожара.

Личная безопасность на пожаре

зависит от правильной оценки опасных факторов пожара.

Эмоциональная составляющая в поведении на пожаре имеет большое значение и подчас она не зависит от образования и должности.

Можно выделить следующие группы:

- дошкольники (прячутся в горящем помещении – найти и вывести);
- престарелые (в шоковом состоянии обездвижены – придать движение);
- некоторые люди (нервный срыв, паника, мешают тушить - не адекватность поведения **рассказать о жильцах** на Савушкина (забыл как жену зовут)
- трудоспособные (пытаются тушить сами, не контролируют пути эвакуации, рвутся в опасную зону пожара – прорвали оцепление ТЦ «Адмирал» в Казани **(следует заранее выявить таких «героев» среди персонала и установить контроль за ними при пожаре)**).

71% от общего числа погибших на пожарах - мужчины
(трое из четырех, а женщин на 10 млн. больше).

Треть погибших пенсионеры,

которых (как минимум ежегодно) инструктировали на работе, но опыта в поведении на пожаре им это не дало. **Основная причина гибели людей на пожарах (более 80%) отравление продуктами сгорания.**

Оценка дымовой обстановки - токсичности.

При горении твердых тлеющих материалов **интенсивное выделение дыма** происходит уже **на 3-ей** минуте.

На 4-ой минуте вход в помещение пожара без средств защиты органов дыхания **смертельно опасен**.

На 7-ой минуте задымление достигает своего максимума (кислородная недостаточность). Следует учитывать также **возможность выделения цианидов** (ДСП, поролон, пластмассы, линолеум и т.п.).

Если при задымлении с расстояния 3–5 метров на полу отчетливо видим предметы (все 4 ножки стула, обувь, ребра отопительной батареи, рисунок на стене обоев), **то можно пригнувшись, защитив носоглотку от ожога влажной плотной тканью, двигаться к выходу.**

Отметим, что если в дым выходить нельзя (из-за токсичности или кислородной недостаточности - менее 17 % кислорода в воздухе) **следует оставаться в не горящем помещении плотно закрыв двери и щели в них, ликвидировав возможность сквозняка.** Если сами сообщить пожарным не можете, предотвратив сквозняк откройте окно и кричите на улицу, просите сообщить пожарным по 01 (101) или по 112 экстренные службы.

Рассказать про балкон - отстойник и об учебнике ОБЖ.

Об ожоге дыхательных путей при открытии замков входной двери (ставят таз с водой на пол и выпрямляются во весь рост). О неправильных действиях при задымлении прихожей (нельзя оставлять женщину одну в прихожей). Отдельно отметить ситуацию при которой в прихожей ничего не горит, дым идет из другой комнаты (**сперва изолируем пожар закрывая дверь в горячей комнате и только потом открываем дверь на лестницу**).

Прогнозирование температурного режима.

Темп увеличения среднеобъемной температуры в помещениях до 500 куб.м., при пожаре 15°С в минуту. Однако, на разной высоте от пола температура разная.

Температурный режим КРИТИЧЕН уже на 5-ой минуте пожара
- среднеобъемная температура 95°С, при этом:

- **под потолком 150°С ;**

- на высоте человеческого роста 130°С (возможен ожог дыхательных путей с потерей сознания из-за болевого шока или распухания гортани);

- на сквозной металлической дверной ручке 110°С
(**30 %** травмированных на пожаре ожог ладони);

- на полу 25°С (дым выходит в щели)



Прогнозирование разрушений.

Предел огнестойкости конструкции в минутах - REI где:

R – несущая способность, E - целостность, I - теплопроводность.

Любая даже остекленная закрытая дверь задержит распространение пожара не менее чем на 15 минут (E-15). Двойное остекление в окнах выдерживает температуру пожара 18-20 минут до 240°C - первая фаза пожара. При разрушении остекления горение активизируется за счет поступления кислорода воздуха и переходит во вторую фазу пожара - температура до 700°C. Третья фаза пожара – самозатухание наступает на 40 минуте.

Безопасность при открытии дверей в помещении пожара.

- 1. Предотвратить выброс пламени** (ожоги и возгорание на путях эвакуации) открывая дверь в горящее помещение в два этапа. С начала приоткрыть (щель 15-20 см) и через 5 секунд (счёт трёхзначными цифрами 121,122,123... до 130) продолжить открытие дверей не попадая под тепловой поток.
- 2. Не брать голый рукой за сквозную металлическую дверную ручку** (30% травм на пожарах ожог ладони).
- 3. Открывать дверь присев ниже уровня дыма** предотвратив отравление продуктами сгорания.
- 4. При открытии двери от себя защитить руку от ожога тепловым потоком** (полотенцем, рукавом пиджака и т.п).
- 5. При открытии дверей на себя - подставить ногу внизу двери** предотвратив удар дверным полотнищем, вывих кисти руки и т.п..

Ильф -Илья Арнольдович (Файнзильберг) ,
Петров -Евгений Петрович (Катаев). Двенадцать стульев (1928).

**Спасение утопающих - дело рук самих
утопающих.**

Покиньте опасную зону пожара.

Алгоритм поведения в быту при обнаружении возгорания.

1. Не паникуйте! Оцените обстановку.

Исходите из того, что для тушения в первую секунду хватит литра воды (площадь возгорания не значительная) через минуту мало будет ведра (тем более ведро за минуту в квартире не набрать).

2. При тушении **используйте то, что есть** непосредственно на месте возгорания. **Бытовые способы тушения подручными средствами:**

- залив водой (графин, чайник, **вода для полива цветов**, аквариум), вместо воды можно использовать **стиральный порошок**, землю из цветочного горшка.
- затоптывание (**сбросить на пол**),
- накрытие плотным материалом, лучше мокрым (**не брать ворсистую синтетику**),
- захлестование, лучше мокрым (**не стоять спиной к выходу**).

3. **Не удалось потушить в первые три минуты покиньте горящее помещение закрыв окна и дверь** (изолируйте пожар с его опасными факторами, не допускайте распространения пожара и задымления путей эвакуации).

4. **Сообщите о пожаре** по тел. (01)101 или 112 организуйте эвакуацию... **При пожаре не пользуйтесь лифтом.**

О причинах пожаров

30,2% пожаров от их общего кол-ва приходится на нарушения правил монтажа и эксплуатации **Электрооборудования**.

Режим эксплуатации электрооборудования регламентирован (п.п.40-42 ППР в РФ) и должен быть указан в объектовых инструкциях.

ППР в РФ п.42. Запрещается: е) оставлять без присмотра включенными в электрическую сеть электронагревательные приборы, а также другие бытовые электроприборы, в том числе **находящиеся в режиме ожидания**, за исключением электроприборов, которые могут и (или) должны находиться в круглосуточном режиме работы в соответствии с инструкцией завода-изготовителя.

При анализе нарушений можно выделить.

Самопроизвольное включение электрочайников из-за старения металла – биметаллических пластин.

Перегрузка . Пилоты (заменяют сколько тройников в одну розетку), **стиральные машины** с электроподогревом **рассчитаны на 16 амперную эл. сеть.**

Холодильники с открытыми теплообменниками притягивают пыль (нарушение теплообмена).

Комментарий. При возгорании эл. оборудования отключите его и эл.автоматы.

Отметим блокадный снимок инструктажа...

Из 10 «печных» пожаров 8 в садоводствах.

В 2014г., было 10 % «печных» пожаров.

В 2016 г., 15,23 % и 712 погибших.

В 2018 г., уже 16,5% т.е 21934 пожаров, **794 погибших**, 669 травмировано



У горожан не правильный посыл пока тяга есть и дым в помещение не поступает думают, что всё в порядке.

Профилактика «печных» пожаров – периодическая **очистка от сажи** дымоходов, в **целях предотвращения её выжигания** (тяга здесь не причём), а также **осмотр трубы на отсутствие трещин, топка с закрытой дверцей, наличие разделок (двойные трубы).**

Рассказать про указ «Печи во дворце ничем кроме **ОСИНЫ** не топить».

(Черный дым и Папа Римский...Осиной топим 1 раз в квартал).

Объяснить почему именно осина



Вечером 17 декабря 1837г., возник пожар в Зимнем дворце (гос. музей «Эрмитаж»), который продолжался 30 часов, проливка – дотушивание 3-ое суток, практически остался только остов здания (кирпичные стены).

Здание дворца восстановили под общим руководством Василия Петровича Стасова за год. В 69 лет Стасов спроектировал негорючие перекрытия .

Пожар на 42-ом году жизни, оставил неизгладимый след в психике Николая I. При виде огня или запахе дыма – бледнел, у него кружилась голова ..

Неосторожное обращение с огнем – 26 % при этом 58% погибших 5052 человека.

В организациях курение регламентировано Правилами противопожарного режима в РФ

П.14. Руководитель организации обеспечивает выполнение на объекте требований, предусмотренных *статьей 12 Федерального закона «Об охране здоровья граждан от воздействия окружающего табачного дыма и последствий потребления табака»*. Запрещается курение на территории и в помещениях складов и баз, хлебоприемных пунктов, в злаковых массивах и на сенокосных угодьях, **на объектах торговли, добычи, переработки и хранения легковоспламеняющихся и горючих жидкостей и горючих газов, на объектах производства всех видов взрывчатых веществ, на пожаровзрывоопасных и **пожароопасных участках**. Руководитель организации обеспечивает размещение на указанных территориях знаков пожарной безопасности **«Курение табака и пользование открытым огнем запрещено»**.**

Места, специально отведенные для курения табака, обозначаются знаками "Место для курения". Ни каких загорающих урн в коридорах и на лестницах, если урна загорелась дважды её надо убрать.

461. В инструкции о мерах пожарной безопасности необходимо отражать следующие вопросы: **д) *расположение мест для курения, применения открытого огня...***;

Комментарий. Курение в изолированных помещениях с пепельницами или малообъемными урнами, в которых невозможно совмещение бумаги с окурками .

В соответствии со ст.12 ч.3 этого ФЗ приказ Минздрава России № 786н и Минстроя России № 756/пр от 28.11.2014 (зарегистрирован в Минюсте **09.04.2015 г.**, рег. №36809) установил **требования для курилок в общественных местах жилых домов и на судах дпльного плавания.**

Специальные места на открытом воздухе для курения табака оснащаются:

а) знаком "Место для курения";

б) пепельницами;

в) искусственным освещением (в темное время суток).

5. Изолированные помещения для курения табака оборудуются:

а) дверью или аналогичным устройством, препятствующим проникновению загрязненного воздуха в смежные помещения, с внешней стороны которой размещен **знак "Место для курения";**

б) пепельницами; (Комментарий. Малообъемные, исключаящие одновременное нахождение в ней окурков и бумаги. **Ни каких загорающихся урн с бумагой как в гостинице «Ленинград» и Самарском гувд. Если на путях эвакуации урна загорелась дважды её надо убрать.**

в) искусственным освещением;

г) огнетушителем;

д) приточно-вытяжной системой вентиляции с механическим побуждением, обеспечивающей ассимиляцию загрязнений, выделяемых в процессе потребления табачных изделий, а также препятствующей проникновению загрязненного воздуха в смежные помещения.

Приказом Росстандарта от **29.01.2019 N 11-СТ** утверждено изменение N 1 к **ГОСТ 12.4.026-2015 "Система стандартов безопасности труда. Цвета сигнальные, знаки безопасности и разметка сигнальная. Назначение и правила применения. Общие технические требования и характеристики. Методы испытаний"**. Дата введения в действие - 1 октября 2019 г.

Изменение №1 вносит значительные изменения, в т.ч. по вопросам пожарной безопасности, а именно (выборочно):

- знак E23 "Запасный выход", который противоречил «пожарным» понятиям об эвакуационных выходах, заменён на знак "Аварийный выход";
- изменён знак E10 "Указатель двери эвакуационного выхода (левосторонний)";
- **исключён знак M15 "Курить здесь" (круглый)**. Теперь место курения на всех объектах должно обозначаться только квадратным знаком «Место курения»-Д03;
- исключён термин "план эвакуации";
- и др.

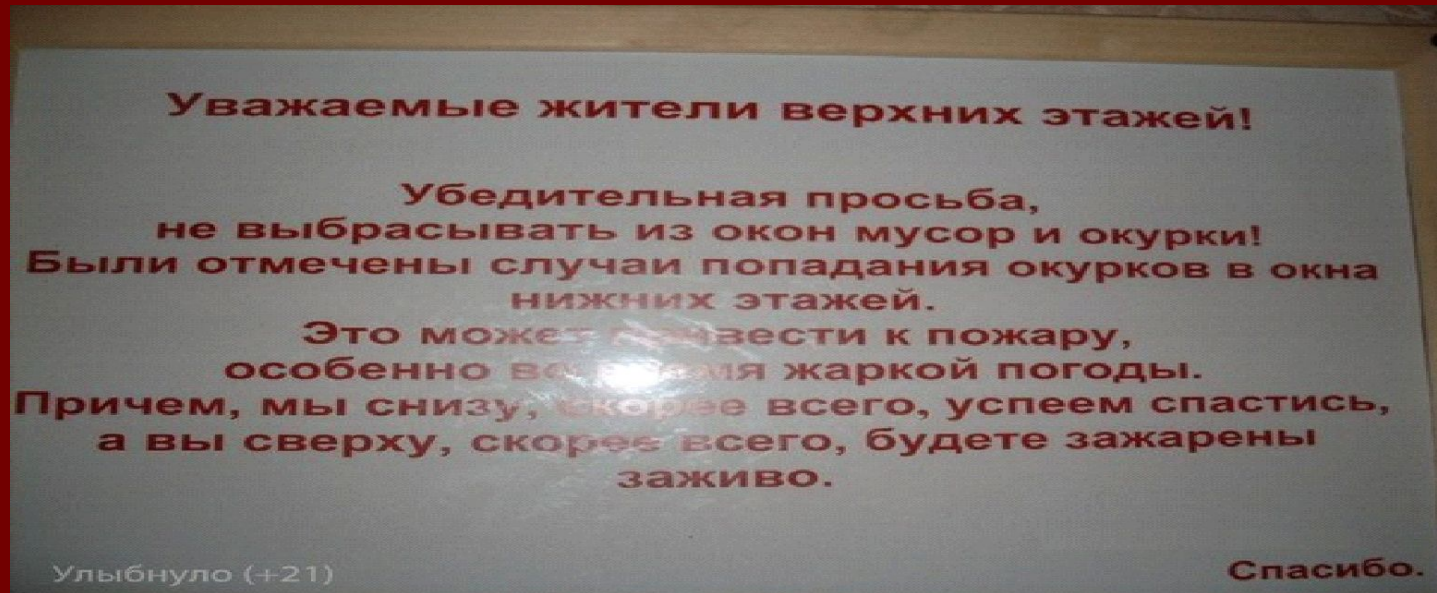
«Пиковые нагрузки в быту»

Час пожарного в СПб – с 20.30 до 21.30

ежедневно 40-45 сообщений о пожаре

Курение на балконах, выбрасывание окурков из окон.

Сами себя обезопасьте, уберите с лоджий тлеющие материалы, поставьте москитную сетку.



Ночь пожарного в СПб –

с субботы на воскресенье

с 23.30 до 2.30 до 100 сообщений о пожарах

«Братание» в прихожих в конце посиделок.

На «ход ноги» и прикурить наша национальная традиция.

Обучение по пожарной безопасности.

Правила противопожарного режима в РФ п.3.

Лица допускаются к работе на объекте только после прохождения обучения мерам пожарной безопасности. Обучение лиц мерам пожарной безопасности осуществляется путем проведения противопожарного инструктажа и прохождения пожарно-технического минимума. Порядок и сроки проведения противопожарного инструктажа и прохождения пожарно-технического минимума определяются руководителем организации (*Документ №1*). Приказ, положение или раздел инструкции). **Обучение мерам пожарной безопасности осуществляется в соответствии с нормативными документами по пожарной безопасности.**

Нормы пожарной безопасности

«Обучение мерам пожарной безопасности работников организаций»,

утверждены Приказом МЧС РФ от 12.12.07 N 645, зарегистрировано в Минюсте РФ 21.01.08 г., рег. N 10938

Пожарно-технический минимум

п.36. Обучение пожарно-техническому минимуму..., с отрывом от производства проходят:
руководители и главные специалисты организации или лица, исполняющие их обязанности;
работники, ответственные за пожарную безопасность организаций и проведение противопожарного инструктажа;
руководители загородных оздоровительных учреждений для детей и подростков;
работники, выполняющие газосварочные и другие огневые работы;
водители пожарных автомобилей и мотористы мотопомп детских оздор. учреждений;
руководители первичных организаций **добровольной пожарной охраны;**
иные категории работников (граждан) по решению руководителя.

п. 39. ... в организации обучаются:

руководители подразделений организации, руководители и главные специалисты подразделений взрывопожароопасных производств;

работники, ответственные за обеспечение пож. безопасности в подразделениях;

педагогические работники дошкольных образовательных учреждений;

работники, осуществляющие круглосуточную охрану организации;

граждане, участвующие в деятельности подразделений пожарной охраны по предупреждению и (или) тушению пожаров **на добровольной основе**;

работники, привлекаемые к выполнению взрывопожароопасных работ.

Документ № 2. Протоколы (акты) сдачи зачетов по результатам ПТМ или удостоверения...

Противопожарные инструктажи

п.12. Вводный противопожарный инструктаж в организации проводится руководителем организации или **лицом, ответственным за пожарную безопасность**, назначенным приказом (распоряжением) руководителя организации.

Комментарий. Документ № 3. Приказ о назначении ответственного...

п.10 Все инструктажи о мерах пож. безоп.: вводный, первичный, повторный, внеплановый, **целевой** регистрируются (**Документ № 4**) в **Журнале учета инструктажей по пожарной безопасности (прил.1.)**.

Комментарий. Журнал должен называться именно так. Определитесь кто инструктирует охрану по программам и инструкциям Вашего объекта.

14. Вводный инструктаж проводится **по программе, разработанной с учетом требований стандартов, правил, норм и инструкций по пожарной безопасности.**

Продолжительность инструктажа устанавливается в соответствии с утвержденной программой. Примерный перечень вопросов вводного противопожарного инструктажа приведен в приложении 2.

Документ № 5. Программа проведения вводного инструктажа **утверждается приказом (распоряжением) руководителя организации.**

Комментарий. Перечень вопросов от программы отличается тем что программой регламентируется длительность – время проведения инструктажа (п.14).

П.15. Вводный противопожарный инструктаж **заканчивается практической тренировкой действий** при возникновении пожара и проверкой знаний средств пожаротушения и систем противопожарной защиты.

Комментарий. Практическая тренировка может быть с использованием макетов.

п.16. **Первичный п/п инструктаж** проводится руководителем подразделения или **лицом ответственным за пожарную безопасность в подразделении** непосредственно на рабочем месте: со всеми вновь принятыми на работу; с переводимыми из одного подразделения данной организации в другое; с работниками, выполняющими новую для них работу; с командированными в организацию работниками; с сезонными работниками; со специалистами строительного профиля, выполняющими строительно-монтажные и иные работы на территории организации; с обучающимися, прибывшими на производ. обучение или практику

Утверждаю
Директор _____

подпись _____ Ф.И.О
«___» _____ 201_г

Программа вводного инструктажа о мерах пожарной безопасности

№ п.п	Наименование темы-вопроса рекомендуемого прил.2 к п.14 НПБ	Время в минутах
1	Общие сведения о специфике и особенностях организации (производства) по пожарной опасности.	5
2	Обязанности и ответственность работников за соблюдение требований пож. безопасности.	3
3	Ознакомление с системой обеспечения пожарной безопасности на объекте защиты.	5
4	Ознакомление с приказами по соблюдению мер пожарной безопасности; с объектовыми и цеховыми инструкциями по пожарной безопасности; основными причинами пожаров, которые могут быть или были в цехе, на участке, рабочем месте, в жилых помещениях.	12
5	Общие меры по пожарной профилактике и тушению пожара: а) для руководителей структурных подразделений , цехов, участков (сроки проверки и испытания гидрантов, зарядки огнетушителей, автоматических средств пожаротушения и сигнализации, ознакомление с программой первичного инструктажа персонала данного цеха, участка, обеспечение личной и коллективной безопасности и др.);	10
	б) для рабочих (действия при загорании или пожаре, сообщение о пожаре в пожарную часть, непосредственному руководителю, приемы и средства тушения загорания или пожара, средства и меры личной и коллективной безопасности).	10
Составил _____ должность, назначенного приказом отв. за пож.безоп.		35 мин

П.18. Программа проведения первичного инструктажа утверждается руководителем структурного подразделения организации или лицом, ответственным за пожарную безопасность структурного подразделения.

Примерный перечень вопросов для проведения первичного противопожарного инструктажа приведен в прил. 2

Утверждаю
Начальник подразделения _____

подпись Ф.И.О
« ____ » _____ 2011

Документ №6 Программа

проведения первичного (**повторного**) инструктажа по пожарной безопасности _____
Наименование подразделения

Перечень вопросов рекомендуемых приложением 2 к пункту 18 НПБ «Обучение мерам пожарной безопасности работников организаций».

**Время
в мин**

1.Ознакомление по плану эвакуации с местами расположения эвакуационных путей и выходов, огнетушителей, пожарных кранов, ручных извещателей АПС и СОУЭ (с обходом соотв. помещений).

2

2.Условия возникновения пожара и меры профилактики на рабочем месте, в организации и жилье

8

3.Пожароопасные свойства применяемого сырья, материалов и изготавливаемой продукции.

5

4.Ответственность за соблюдение требований пожарной безопасности.

3

5.Марки имеющихся в подразделении огнетушителей и меры безопасности при их применение.

5

6.Требования при тушении электроустановок и производственного оборудования.

2

7.Меры личной безопасности при возникновении пожара. Поведение и действия инструктируемого при условиях пожара, а также при сильном задымлении на путях эвакуации. Способы сообщения о пожаре.

7

8.Способы оказания доврачебной помощи пострадавшим.

3

Итого

35

Составил _____ Ответственный за пож. без. подразделения

П.17. Проведение первичного противопожарного инструктажа с указанными категориями работников **осуществляется лицом, ответственным за обеспечение пожарной безопасности в каждом структурном подразделении, назначенным приказом (распоряжением), руководителя организации.**

П.22. Повторный противопожарный инструктаж проводится по программе первичного... со всеми работниками, независимо от квалификации, образования, стажа, характера выполняемой работы, **не реже 1 раза в год, а с работниками организаций, имеющих пожароопасное производство, не реже 1 раза в полугодие.**

п.23. Повторный противопожарный инструктаж проводится в соответствии с **графиком** проведения занятий, утвержденным руководителем организации (*Документ № 7*).

Комментарий .• Форма графика проведения повторных инструктажей не регламентирована нормами. График составляется для осуществления местного контроля. В качестве примера можно использовать такую.

№ п.п.	Наименование подразделения	Дата, месяц, год	Время начала инструктажа	Ф.И.О. Инструктирующего

В соответствии с действующим законодательством
ст. 38 ФЗ «О пожарной безопасности» от 21.12.94 г. **№ 69-ФЗ**

ОТВЕТСТВЕННОСТЬ за нарушение требований пожарной безопасности несут :

- **собственники имущества;** Комментарий: В том числе квартир и дач.
- лица, уполномоченные владеть, пользоваться или распоряжаться имуществом, в том числе **руководители предприятий;**
- лица, в установленном порядке **назначенные ответственными за обеспечение пожарной безопасности;**

По п.4 ППР в РФ только руководитель организации может приказом назначить ответственных за обеспечение пожарной безопасности в организации и по п.462 в службах и подразделениях.

- **должностные лица** в пределах их компетенции...

Документ № 8. Приказ о назначении лиц, ответственных за пожарную безопасность в организации и в подразделениях.

Положение о федеральном

государственном пожарном надзоре :

(в редакции постановления Правительства РФ от 17.08. 2016 г. N 806)

п.21. Проведение плановых проверок объектов защиты в зависимости от присвоенной категории риска осуществляется со следующей периодичностью:

- для категории высокого риска - один раз в 3 года;
- для категории значительного риска - один раз в 4 года;
- для категории среднего риска - не чаще чем один раз в 7 лет;
- для категории умеренного риска - не чаще чем один раз в 10 лет.

В отношении объектов защиты, отнесенных к категории **низкого риска, плановые проверки не проводятся.**

Основанием для включения плановой проверки в ежегодный план проведения плановых проверок является истечение в году проведения проверки установленного периода времени с даты:

- ввода объекта защиты в эксплуатацию;
- окончания проведения последней плановой проверки объекта защиты.

п.22. Отнесение объектов защиты к категориям риска осуществляется:

а) решением глав. гос. инспектора субъекта РФ по пожарному надзору (его заместителя) - при отнесении к категории высокого риска;

б) решением глав. гос. инспектора города (района) субъекта РФ по пож. надзору (его заместителя) по месту нахождения объекта защиты - при отнесении к иным категориям риска; ...

п.26. На официальном сайте МЧС и его территориальных органов размещается и поддерживается в актуальном состоянии следующая информация об объектах, отнесенных к категориям **ВЫСОКОГО И ЗНАЧИТЕЛЬНОГО рисков**, содержащаяся в перечнях объектов защиты:...

Комментарий. Как узнать категорию риска объекта

п. 28. По запросу юридического лица или индивидуального предпринимателя, являющихся собственниками (правообладателями) объектов защиты, орган госпожнадзора предоставляет им информацию о присвоенной используемым ими объектам защиты категории риска, а также сведения, использованные при отнесении таких объектов к определенной категории риска.

п. 29. Юридическое лицо или индивидуальный предприниматель, являющиеся собственниками (правообладателями) объектов защиты, вправе подать в установленном порядке в орган госпожнадзора **Заявление** об изменении ранее присвоенной используемым ими объектам защиты категории риска. Комментарий. Форма заявления Адм. регламент... приказ МВД РФ № 600 от 14.12.2018г., зарегистрирован в Минюсте 22 мая 2019г., № 54686.

Постановления правительства РФ от 17 августа 2016 г. № 806

«О применении риск-ориентированного подхода при организации отдельных видов государственного контроля (надзора) и внесении изменений в некоторые акты Правительства Российской Федерации»

Вступило в действие с 1 января 2017 года

"Приложение к Положению о федеральном государственном пожарном надзоре»

Критерии отнесения объектов защиты к определенной категории риска
(извлечение)

2. В соответствии с критериями тяжести потенциальных негативных последствий возможного несоблюдения на объекте защиты обязательных требований объекты защиты относятся к следующим категориям риска:

а) к категории ВЫСОКОГО риска относятся следующие объекты защиты: (из положения о ГПН п.21. Проведение плановых проверок один раз в 3 года)

объекты дошкольного и начального общего образования;

объекты основного общего и среднего (полного) общего образования;

объекты, на которых осуществляется деятельность детских лагерей на время каникул;

объекты, на которых осуществляется предоставление социальных услуг с обеспечением проживания, а также оказание стационарной медицинской помощи;...

Приложение к Положению о ФГПН

3. В соответствии с критериями вероятности несоблюдения юридическими лицами и индивидуальными предпринимателями на используемых ими объектах защиты обязательных требований: **а) объекты защиты**, подлежащие отнесению в соответствии с критериями тяжести потенциальных негативных последствий возможного несоблюдения обязательных требований к категориям **значительного, среднего, умеренного риска**, подлежат отнесению к категориям **среднего, умеренного и низкого риска соответственно при соблюдении одного из следующих условий:**

наличие в структуре юридического лица и у индивидуального предпринимателя, которые используют объект защиты, подразделения, занимающегося вопросами пожарной профилактики, кадровый состав которого имеет специальное пожарно-техническое образование и стаж работы в системе государственного пожарного надзора или тушения пожаров не менее 5 лет;

проведение пожарного аудита объекта защиты (независимой оценки пожарного риска) (с выводом о выполнении условий соответствия указанного объекта требованиям пожарной безопасности;

отсутствие при последней плановой проверке нарушений требований пожарной безопасности;

б) объекты защиты, подлежащие отнесению в соответствии с критериями тяжести потенциальных негативных последствий возможного несоблюдения на объекте защиты обязательных требований к категории **значительного риска**, подлежат отнесению к категории **среднего риска в случае отсутствия на объекте защиты пожаров за последние 5 лет;**

от 01.11.2018 г., «Об утверждении форм проверочных листов...»

Приложение № ___
к приказу МЧС России
от 28.06.2018 № 261

Приложение к акту проверки от ___ № ___

Форма проверочного листа (списка контрольных вопросов),

применяемая при осуществлении федерального государственного пожарного надзора

Настоящая Форма проверочного листа (списка контрольных вопросов) (далее – проверочный лист) применяется в ходе плановых проверок, проводимых в отношении здания _____ (класс функциональной пожарной опасности Ф ___), подлежащего федеральному государственному пожарному надзору, при осуществлении контроля за соблюдением требований пожарной безопасности.

Предмет плановой проверки ограничивается обязательными требованиями, изложенными в форме проверочного листа.

Комментарий .1. Всего 19 форм проверочных листов (от 160 до 300 вопросов в каждом).

2. Подразделение зданий и помещений по функциональной пожарной опасности регламентируется статьей 32 в 123 - ФЗ от 22.07.2008 «Технический регламент о требованиях пожарной безопасности».

3. Следует до прихода ГПН ознакомиться с проверочным листом на Ваш объект . При его заполнении будет ясно какие требования у Вас выполнены, а над какими надо поработать.

**В проверочных листах есть вопросы по 123-ФЗ от 22.07.2008г.,
ТЕХНИЧЕСКИЙ РЕГЛАМЕНТ О ТРЕБОВАНИЯХ ПОЖАРНОЙ БЕЗОПАСНОСТИ**

Для эксплуатируемых объектов важна

ст. 4 Техническое регулирование в области пожарной безопасности.

В случае, если положениями настоящего ФЗ (за исключением положений статьи 64, части 1 статьи 82, части 7 статьи 83, части 12 статьи 84, частей 1.1 и 1.2 статьи 97 настоящего Федерального закона)* **устанавливаются более высокие требования пожарной безопасности, чем требования, действовавшие до дня вступления в силу соответствующих положений настоящего Федерального закона, в отношении объектов защиты, которые были введены в эксплуатацию либо проектная документация на которые была направлена на экспертизу до дня вступления в силу соответствующих положений настоящего Федерального закона, **применяются ранее действовавшие требования.****

При этом в отношении объектов защиты, на которых были проведены капитальный ремонт, реконструкция или техническое перевооружение, требования настоящего Федерального закона применяются в части, соответствующей объему работ по капитальному ремонту, реконструкции или техническому перевооружению.

Комментарий. Рассказать (123-ФЗ ст.64, приказ МЧС РФ от 24.02.09 № 91 и № 135 от 26.03.10, разъяснения от 07.04.2010 г. Главного гос.инспектора) **про декларацию (Документ № 9)**

25.04.2012 г. Постановлением Правительства РФ № 390 утверждены

Правила противопожарного режима в РФ

За прошедшее годы изменения в правила вносились более 10 раз, наиболее существенные Постановлением Правительства РФ от 20.09.16 г., № 947 «О внесении изменений и дополнений...» вступили в силу 27.09.2017г. Теперь разрешены эл. розетки в складских помещениях, расчет кол-ва переносных огнетушителей теперь не по площади помещений, а по расстоянию до них (новое прил.1 **выбор ёмкости огнетушителей по рангам модельных очагов пожаров**), а также дополнены п.п. 340, 186,187 и др. Казалось бы в п.340 поменяли пустячок слова "автомобильной резиной" заменили словами:"материалами, получаемыми путем вулканизации каучука, п.340. Запрещается совместное хранение в одной секции с каучуком или материалами, получаемыми путем вулканизации каучука (резиной), каких-либо других материалов и товаров. **Смысл требования стал совершенно другим теперь требуется в отдельном отсеке хранить и резиновые перчатки, боты, коврики и т.п..**

В организациях должны быть следующие инструкции, которые необходимо корректировать с учетом принятых изменений правил.

Документ №10. Инструкция о мерах пож. безопасности на объекте

защиты - в организации, утвержденная директором или доверенным лицом (п.2, перечень вопросов п.461, с указанием допустимого кол-во людей – 461 л,

Например по СП 1.13130.2009 п. 7.2.5 Для расчета путей эвакуации число покупателей, одновременно находящихся в торговом зале, следует принимать из расчета на одного человека: для магазинов — **3 м2 площади торгового зала, включая площадь, занятую оборудованием);**

В инструкции должно быть регламентировано (если курение не запрещено) оборудование мест для курения. ППР в РФ п.14. Руководитель организации обеспечивает выполнение на объекте защиты требований, предусмотренных ст.12 ФЗ "Об охране здоровья граждан от воздействия окружающего табачного дыма и последствий потребления табака".

В разделе этой инструкции «Действия при пожаре» п.461 к ППР в РФ следует указать требования к персоналу при срабатывании СОУЭ (п.п. 42е, 71, 462г ППР в РФ) и отрабатывать эти действия при инструктажах и тренировках.

При срабатывании СОУЭ персонал должен:

- распознать сигнал о пожаре по его тональности СОУЭ 1-ого и 2-ого типа , начиная с СОУЭ 3-его типа , текст сообщения не должен вызвать паники;
- покинуть рабочее место плотно закрыв дверь (если иное не предусмотрено инструкцией. Например, часть персонала должностной инструкцией обязана обеспечить эвакуацию посетителей через основные и запасные выходы и недопущение посторонних в магазин);
- при эвакуации не пользоваться лифтом;
- прибыть в пункт сбора.

Покидая помещение необходимо сделать тоже, что при его осмотре по окончании рабочего дня:

- проверить отсутствие признаков возгорания ;
- закрыть окна и форточки (п.462г ППР в РФ) ;
- обесточить электрооборудование (п.42е ППР в РФ);
- отключить вентиляцию (п.462г ППР в РФ).

При обнаружении признаков пожара следует действовать по п.71 , а именно: **сообщить** о них по тел. **01 (101)** или 112 и местному тел. __ и принять посильные меры...

Комментарий. **○** включении звукового сигнала при ТО СОУЭ необходимо предупреждать с тем чтобы персонал знал и помнил тональность сигнала о пожаре.

Комментарий. **Можно написать 1000 инструкций**, но при формальном подходе к инструктажам и эвакуационным тренировкам персонала он окажется неподготовленным к действиям при пожаре. (Забыл как жену зовут).



Вспомним пожар во Владивостоке 16 января 2006 год.
Вид фасада здания, виден дым из горящих помещений Сбербанка.
Охрана бездействовала.

О пожаре сообщили с улицы на 30-ой минуте (охрана бездействовала).

В результате гражданской позиции персонала и руководителей (моя хата с краю я ничего не знаю) они оказались в огненной ловушке. Погибли 9 работников Сбербанка, 17 получили увечья.

Обстановка предшествующая пожару:

- в лестничной клетке устроили места для курения (урны и рядом складывали стопки бумаги в макулатуру, **никто не жаловался**, *курение в лестничных клетках запрещено*);
- вторая лестничная клетка была перекрыта, в нарушение п.35 ППР в РФ администрацией не было обеспечено открытие дверей эвакуационных выходов без ключа изнутри (**никто не жаловался**);

Рассказать про магнитные карточки и замки.

- системы оповещения о пожаре (СОУЭ) не работала из-за неисправности и не полного монтажа (**Никто из арендаторов не жаловался**)

Только на суде подсудимым объяснили разницу понятий: « при пожаре » и « в опасной зоне пожара ». Осудили на 2 года заведующую отделением Сбербанка, **старшего инженера АХО (назначенного ответственным за пож. безопасность этого отделения)**, собственника (перекрывшего л/к).

Рассказать про инструкцию Минфина (требование противоречит ППР в РФ)

Кроме того общеобъектовая инструкция должна учитывать требования

П.462 В инструкции о мерах пожарной безопасности указываются лица,

ответственные за обеспечение пожарной безопасности, в том числе за:

- а) **сообщение о возникновении пожара** в пожарную охрану и оповещение (информирование) руководства и дежурных служб объекта;
- б) **организацию спасания людей** с использованием для этого имеющихся сил и средств, в том числе за **оказание первой помощи пострадавшим; Комментарий. Требование об указании в инструкции лиц, ответственных... НОВОЕ, также как и об оказании первой помощи...**
- в) **проверку включения** автоматических систем противопожарной защиты (**СОУЭ**, пожаротушения, противодымной защиты);
- г) отключение при необходимости электроэнергии (за исключением систем противопожарной защиты), остановку работы транспортирующих устройств, агрегатов, аппаратов, перекрывание сырьевых, газовых, паровых и водных коммуникаций, остановку работы систем вентиляции в аварийном и смежных с ним помещениях, **выполнение других мероприятий, способствующих предотвращению развития пожара и задымления помещений здания; Комментарий. Закрыть окна и двери.**
- д) прекращение всех работ в здании (если это допустимо по процессу производства), кроме работ, связанных с мероприятиями по ликвидации пожара;
- е) **удаление за пределы опасной зоны** всех работников, не участвующих в тушении ...;
- ж) осуществление общего руководства по тушению пожара (с учетом специфических особенностей объекта) до прибытия подразделения пожарной охраны;
- з) **обеспечение соблюдения требований безопасности** работниками, принимающими участие в тушении пожара; ...
- н) организацию привлечения сил и средств объекта к осуществлению мероприятий, связанных с ликвидацией пожара и предупреждением его развития.

Документ № 11. Инструкции о мерах пож. безоп. для ... помещений категории А, Б, В1 (п.2 с раздел ХУШ ППР).

Комментарий. Только для производственных и складских помещений **Ф5.1** и **Ф5.2**.

Рассказать про категорирование помещений:

А - повышенная взрывопожароопасность (ГГ, ЛВЖ с $t_{всп.}$ не более 28°C в таком количестве, что расчетное избыточное давление взрыва в помещении, превышающее 5 кПа.),

Б – взрывопожароопасные, (ГП, ЛВЖ с $t_{всп.}$ более 28°C в таком количестве, расчетное избыточное давление взрыва в помещении, превышающее 5 кПа.)

По прежнему называются **пожароопасными** В1- более 2200 мдж.м²;

В2 - 1401-2200 мдж.м²; В3 - 181-1400 мдж.м²; В4- 1-180 мдж.м²..

Новые названия с 2008 года получили категории Г и Д.

Г - умеренная пожароопасность (открытый огонь или расплавленный металл, котельные, сварочные посты, кузнецы...)

Д - пониженная пожароопасность (холодная обработка металла)..

Категории должны быть указаны в проекте, если проект старый корректировка категорий (деление категории В на В1-В4 может быть заказана при проектировании АПС)

Документ № 12. Инструкция о действиях персонала (в т.ч. **охраны**) по эвакуации людей при пожаре на объекте с массовым пребыванием людей (50 человек и более), руководитель организации обеспечивает также проведение не реже **1 раза в полугодие практических тренировок** лиц, осуществляющих свою деятельность в организации. (п.12 ППР в РФ).

Программа эвакуационной тренировки - документ №13.

МЧС в 2007 году выпущены методические рекомендации: «Организация тренировок по эвакуации персонала предприятий и учреждений при пожаре и иных чрезвычайных ситуациях» от 04.09.07 г. N 1-4-60-10-19 опубликованные в журнале "Справочник специалиста по охране труда", январь 2014 г., N 1, **есть она и в интернете**

Документ № 14. Договор на охрану, которым регламентированы действия охранников при пожаре.

В соответствии с 77-ФЗ от 14.04.99г., «О ведомственной охране» п.12 «Работники ведомственной охраны обязаны: ... **участвовать в установленном порядке** в осуществлении контроля за соблюдением п/п режима, тушении пожаров.

Комментарий. Ни все руководители знают, что ими при заключении договора на охрану и устанавливается этот порядок.

Автоматическая противопожарная защита (АПС,СОУЭ,АПТ, ДУ и т.п.)

Документ №15. Инструкция по эксплуатации систем АПЗ с указанием обязанностей дежурных и персонала (п.64 ППР).

Документ № 16 Договор на ТО и ППР АПЗ.

Документ № 17. Копия лицензии организации, обслуживающей УАПЗ по договору.

Документ № 18. Годовой план- график обслуживания АПЗ

Документ № 19. Акты проверки работоспособности АПЗ.

Документ №20. Журнал учета проведения ТО и ППР АПЗ.

Периодичность проверок определяется требованиями завода изготовителя (п.61 в новой редакции - 63 ППР).

Планы эвакуации (Документ № 21).

ППР в РФ: 7. В здании или сооружении, кроме жилых домов, в котором может одновременно находиться 50 и более человек, то есть на объекте с массовым пребыванием людей, а также на объекте с рабочими местами на этаже для 10 и более человек руководитель организации **обеспечивает наличие** планов эвакуации людей при пожаре. На плане эвакуации людей при пожаре обозначаются места хранения первичных средств пожаротушения. **Комментарий. Обеспечивает, а не утверждает.**

ГОСТ 12.4.026-2015 ЦВЕТА СИГНАЛЬНЫЕ, ЗНАКИ БЕЗОПАСНОСТИ И РАЗМЕТКА СИГНАЛЬНАЯ

5.1.3 **Не допускается** использовать **красный сигнальный** цвет:... - на пути эвакуации во избежание путаницы и замешательства (кроме запрещающих знаков безопасности и знаков пож.безопасности).

5.1.6 **Зеленый сигнальный** цвет следует применять:... - для обозначения безопасности (безопасных мест, зон, безопасного состояния);




- обозначения пути эвакуации; (**Комментарий. Красные стрелки обозначают куда ходить нельзя**)

- эвакуационных знаков безопасности и знаков безопасности медицинского и санитарного назначения.

Примечание. **13-ый арбитражный апелляционный суд постановлением от 10.02.2012г., по делу № А56-31633/2011** признал предписание ФГПН о фотолюминесцент-ном плане эвакуации по ГОСТ Р 12.2.143-2009 не правомерным (решение суда в интернете).

По разному пишут на планах эвакуации

Действия при пожаре Сохранять спокойствие!

- | | | | |
|----------|---|---|---|
| 1 | Сообщить по телефону: |  | <ul style="list-style-type: none">• адрес объекта• место возникновения пожара• свою фамилию |
| 2 | Эвакуировать людей |  | <p>Ни факт, что есть знаки</p> <ul style="list-style-type: none">• ориентироваться по знакам направления движения• взять с собой пострадавших |
| 3 | По возможности принять меры по тушению пожара |  | <ul style="list-style-type: none">• использовать средства противопожарной защиты• при необходимости обесточить помещение |

Действия при аварии Сохранять спокойствие!

Вот например ГОСТ Р 12.2.143 - 2002

Пример записей (исключенный из ГОСТа в 2009) по действиям при пожаре не отражающий меры безопасности...

Никто не закрывает двери и окна (**462г ППР**).

Нет требований о сообщении администрации (дежурным службам **462а ППР**).

Не требуется отключать электроприборы покидая помещения (**42е ППР**).

Нет запрета пользоваться лифтом.

ПЛАН ЭВАКУАЦИИ

ГОСТ Р 12.2.143 - 2002 отменен. Добровольный ГОСТ Р 12.2.143-2009 без примеров. Нет: Утверждаю

Про гостей по специфике.

ГОСТИНИЦА "УРОЖАЙ"

Уважаемые гости!

В интересах Вашей безопасности просим соблюдать следующие

ПРАВИЛА:



Не пользуйтесь электронагревательными приборами



Не курите в постели!
Не бросайте окурки в корзину для бумаг

Про постель по специфике, а всё остальное...

Ознакомьтесь с размещением на плане эвакуации:



Путей эвакуации



Эвакуационных выходов



Кнопки включения средств и систем пожарной автоматики



Пожарных кранов



Огнетушителей

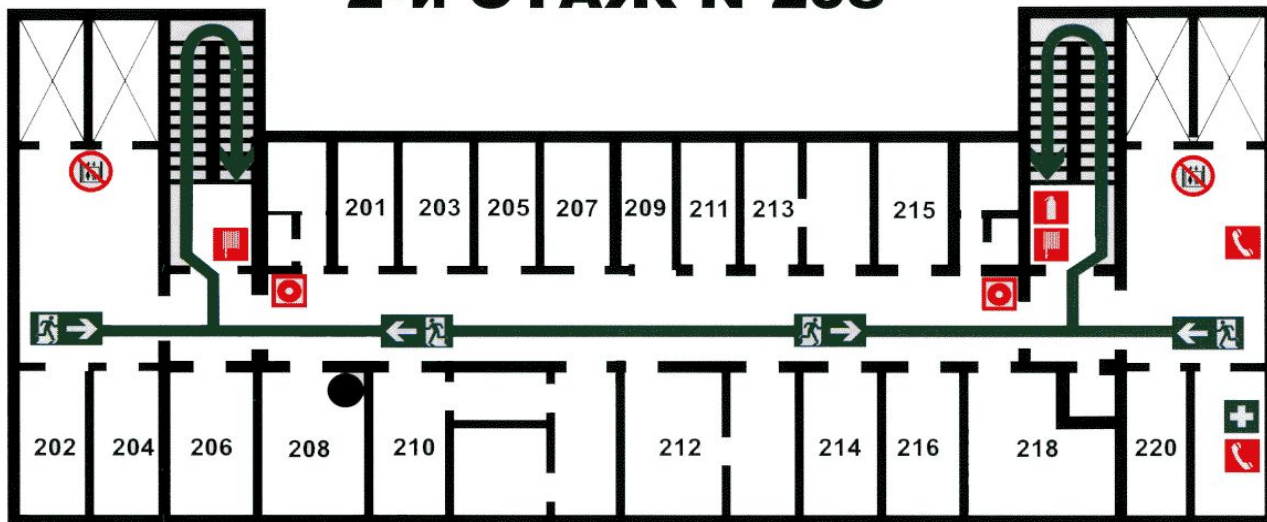


Аптечек первой медицинской помощи

по специфике



Расположение Вашего номера обозначено точкой



Действия при пожаре:

Сохраняйте спокойствие



Сообщите по телефону свою фамилию и адрес:

Проинформируйте администрацию _____



Не пользуйтесь лифтом!
Спускайтесь только по лестнице



Направление движения к эвакуационному выходу



Закройте дверь помещения, где произошло загорание

Про закрытие окон и дверей покидая помещение



В случае сильного задымления путей эвакуации, закройте дверь, оставайтесь в своем номере. Пожалуйста, расположитесь так, чтобы Вас было видно в окне. Это облегчит Ваше спасение.

Указать место расположения плана эвакуации и об отключении эл. Оборудования.

Краткую инструкцию, следует откорректировать и определить место сбора персонала, обязанного покинуть рабочие места.

Кроме перечисленных документов в организации должны быть:

Документ № 22. Проектная документация на строительство, кап. ремонт, изменение функционального назначения, с разделом пожарная безопасность. (ППР в РФ п.п.33,61).

Документ № 23 Для гостиниц , мотелей, общежитий Журнал учета противопожарного инструктажа проживающих и памятки для иностранцев. (ППР в РФ п.89.)

Косметический ремонт...

Отделка путей эвакуации, а также зальных помещений.

123-ФЗ от 22.07.08 в ред.117-ФЗ от 10.07.12 г. «Технический регламент о требованиях пожарной безопасности».

В зависимости от классификации зданий , его этажности и количества человек

Табл. 28 регламентирует для путей эвакуации (вестибюли, лестничные клетки, лифтовые тамбуры, коридоры, по этажные холлы) **допустимые показатели** горючести Г1-Г4, воспламенения В1-В3, дымообразования Д1-Д3, токсичности Т1-Т4, распространения пламени РП1-РП4 .

Рассказать о показателях Г1- 0 сек., Г2 - 30 сек., Г3 -300 сек.,Г4 – более 300

Табл.29 регламентируются допустимые показатели для зальных помещений

Показатели в сертификатах на отделочные материалы и напольные покрытия обозначаться

НГ либо: **КМ1** либо Г1, В1, Д2, Т2, РП1; **КМ2** либо Г1, В2, Д2, Т2, РП1;

КМ3 либо Г2, В2, Д3, Т2, РП2; **КМ4** либо Г3, В2, Д3, Т3, РП2; **КМ5** либо Г4, В3, Д3, Т4, РП4.

Документ №24 Сертификаты на отделочные материалы.

Проверьте их наличия и соответствие.

Пожар 05.12.09 г., в ночном клубе Перми «Хромая лошадь». При декларации на 30 посадочных мест в клубе оказалось 300 посетителей из которых при пожаре пострадали **238, в т.ч. погибли 101 на месте, 55 в больнице.**



Не спасло и быстрое прибытие пожарных

Роковым оказалось загорание **полистирольных самозатухающих плит** — шумоизоляции потолка. **Выгорело их** меньше 5 м², но при горении выделялся **дихлорангидрид (фосген — боевой отравляющий газ времен 1-ой мировой войны)**. **Сертификата на эти плиты не было**, а показатель их горючести (по проведенным после пожара исследованиям) со временем меняется от Г2 до Г4. Сочетание горючести с токсичностью и привело к массовой гибели при пожаре не от отравления угарным газом, а от отека легких.



После этого пожара в ППР в РФ ввели п.32. При проведении мероприятий с массовым пребыванием людей в помещениях **запрещается : а) применять пиротехнические изделия** за исключением хлопушек и бенгальских свечей, соответствующих I классу опасности по техническому регламенту; а также **п.461 В инструкции** о мерах пожарной безопасности необходимо **отражать** следующие вопросы :

л) допустимое (предельное) количество людей, которые могут одновременно находиться на объекте.

Первичные средства пожаротушения.

ППР в РФ п 70. Руководитель организации **обеспечивает объект защиты огнетушителями** по нормам согласно пунктам 468 и 474 настоящих Правил и приложениям № 1 и 2, а также **обеспечивает** соблюдение сроков их перезарядки, освидетельствования и своевременной замены, **указанных в паспорте огнетушителя.**

Комментарий.

- Руководитель должен знать: - **какие огнетушители** (по виду ОТВ) подходят...;
- **сколько их должно быть** (на объекте должен быть расчет кол-ва огнетушителей и журнал учета огнетушителей).
 - **меры безопасности при работе с ними** (боевая позиция до объекта тушения равна половине длины струи ОТВ).

При работе с огнетушителями прежде всего **следует помнить чем огнетушитель отличается от ведра и главное какие меры безопасности из этого следуют.**

В корпусе огнетушителя давление 10-50 атмосфер и соответственно необходимо выдерживать оптимальное расстояние от огнетушителя до объекта тушения (3 м., для ОП; 1,5 метра для ОУ). Угол падения струи огнетушащего вещества (ОТВ) равен углу отражения (обратный удар – рикошет струи ОТВ) . Рассказать. О стрессе и предках. Также как раньше предки подбегали вплотную к объекту тушения с ведром, теперь подбегают с огнетушителем. Подчас получается за счет давления вылетающего ОТВ сбить пламя (сдуть), используя это как способ тушения.

Огнетушитель порошковый закачной ОП-4(з) АВСЕ

В круглых скобках буква (з) обозначает – **закачной**, АВСЕ или ВСЕ вид порошка и классы пожаров, которые ими тушатся.

Заряжены огнетушащим порошком и закачены газом (воздух, азот, углекислый газ) давлением до 16 атм.

По внешнему виду отличается от других наличием **одной** рукоятки запуска , **отсутствием запорного устройства на шланге**, наличием датчика давления.

Датчик давления имеет три сектора:

1. **красный** – отсутствие давления;
2. **зеленый** – рабочее давление;
3. **желтый** – повышенное давление.

А какие пишут объяснительные:

«Пока поймал шланг порошок закончился». В ходе инструктажа по приведению в действие огнетушителя следует обратить особое внимание на: - необходимость освобождения руки от чеки (после выдергивания чеки), **с начала берем шланг в руку только потом нажимаем рукоятку запуска;**

- возможность рикошета - обратного удара огнетушащего вещества до двух метров (**перед работающим с огнетушителем не должно быть людей**);
- время работы порошковых огнетушителей измеряется в секундах и практически равно его объему в литрах.

На этикетке две позиции;
1 – выдерни чеку;
2 – нажми рукоятку запуска



Огнетушитель порошковый баллонный



ОП-4 (б) А,В,С,Е

Огнетушитель порошковый газогенераторный



ОП-4 (г) А,В,С,Е

Длина струи ОТВ
около 6 метров.
Боевая позиция
половина длины
струи ОТВ – 3 м.
Обратный удар
(рикошет) 2 метра.

Рассказать. Пока шланг висит - не готов, как поднялся
так можно приступить ...

А объяснительные: «Привезли совершенно неисправный ОП пыхтел,
пыхтел ну так из него ничего и не полетело».

При работе с ОП газогенераторным попадание под струю ОТВ может привести к ожогам.
Температура горения газогенератора до 700°C, нагрев корпуса огнетушителя до 65 °C. Вылет
части порошка с температурой до 100 °C особо опасен рикошет (горячий порошок прилипает
к коже и приводит к ожогу).

ТУ или ГОСТ Р

Модельные очаги

34В

С

Е

Нет ранга модельного очага А

Масса двуокиси углерода – 3,00 кг

Рабочее давление в огнетушителе при температуре 20 °С (5,8±0,1) МПа
Более 50 атм.



Снять огнетушитель и поднести к очагу пожара

Огнетушитель перезарядить сразу после применения

Пробное давление испытания огнетушителя – 22,5 МПа



Сорвать пломбу и выдернуть чеку **Затянуть гайку трубки раструба у баллона**

Проверять огнетушитель не реже одного раза в год. **Взвешивать** Допускаемая утечка заряда огнетушителя – не более 50 г в год **Проверка-осмотр ежеквартально**

Масса брутто огнетушителя (6 ± 1) кг



Перевести раструб в удобное для оператора положение, подойти к очагу пожара на 2 м и нажать на рычаг

Испытывать и перезарядять огнетушитель не реже одного раза в 5 лет
Изготовитель 2 метра

Температурный диапазон хранения и применения огнетушителя от -30 °С до +50 °С



Направить струю огнетушащего вещества в основание пламени

Предохранять огнетушитель от воздействия осадков, прямых солнечных лучей и нагревательных приборов
Увеличение объема в 500 раз

ВНИМАНИЕ! Огнетушитель пригоден для тушения электрооборудования под напряжением до **10 кВ** с безопасного расстояния до токоведущих элементов не менее 2 м **Вывод. Применять для тушения в малообъемных помещениях не заходя в это помещение**

ВНИМАНИЕ! Выделяющиеся при тушении газы опасны, особенно в замкнутых объемах. **Возможны разряды статического электричества**



Твердые горючие вещества



Горючие жидкости



Горючие газы



Осушитель.
до 10000 В
Электрооборудование под напряжением

Время работы УО: к-во литров в объеме УО умножить на 2 результат в секундах. **Рассказать про УО в машине и эл. щитовой.**

На корпусе всех огнетушителя указываются:- классы пожаров;

- класс пожара для тушения которых его не следует применять - **зачеркивается красным крестом,**

- класс пожара при котором он менее эффективен чем другие - **зачеркивается одной красной или желтой линией;**

- **ранги модельных очагов пожара, которые можно им потушить;**, порядок приведения огнетушителя в

действие, технические данные и др. **Рассказать про металл. раструб**

Проверки параметров ОТВ и перезарядка огнетушителей

Вид используемого ОТВ	Срок (не реже)	
	проверки параметров ОТВ	перезарядки огнетушителя
Вода (вода с добавками)	Раз в год	Раз в год
Пена *	Раз в год	Раз в год
Порошок	Раз в год (выборочно 3%)	Раз в 5 лет
Углекислота (диоксид углерода)	Взвешиванием раз в год (разница веса не должна превышать 50 грамм.)	Раз в 5 лет
Хладон	Взвешиванием раз в год (разница веса не должна превышать 50 грамм.)	Раз в 5 лет

Комментарий. При этом следует помнить об огнетушителях в машинах ОВБ (ОП ежегодное освидетельствование и перезарядка 1 раз в 2 года)

Порошковые огнетушители СП 9.13130.2009:

- 4.1.5. не следует использовать для защиты оборудования, которое может выйти из строя при попадании порошка (электронно-вычислительные машины, электронное оборудование, эл. машины коллекторного типа и т.п.).

- 4.1.7. не рекомендует применять в помещениях менее 40 куб.м.

- 4.1.6. При выборе порошковых огнетушителей следует учитывать необходимость применения дополнительных мер по охлаждению нагретых элементов оборудования, строительных конструкций при тушении пожара. Комментарий. Например при огневых работах

Выбирая тип огнетушителя следует также исходить из требований :

ППР в РФ п.472. При защите помещений с вычислительной техникой, телефонных станций, музеев, архивов и т.д. следует учитывать специфику взаимодействия огнетушащих веществ с защищаемым оборудованием, изделиями и материалами. Указанные помещения следует оборудовать хладоновыми или углекислотными огнетушителями.

Комментарий. 1.Сам п.472 ППР в РФ родился из п.4.1.5. СП 9.13130.2009 Огнетушители порошковые не следует использовать для защиты оборудования, которое может выйти из строя при попадании порошка (электронно-вычислительные машины, электронное оборудование, электромашины коллекторного типа и т.п.).

2. Новое приложение 1 к ППР в РФ и п.70 не стыкуется с п.472 ППР в РФ и требует разъяснений МЧС, что вместо ОП. В музее, архиве, при отключенном электрооборудовании пожар относится к классу А – твердые горючие материалы.

Установка огнетушителей.

Огнетушители вывешиваются на стену на высоте от пола не более 1,5 м до их верха. Огнетушители могут устанавливаться на полу, с **обязательной фиксацией от возможного падения при случайном воздействии (п.6.7 НПБ 166-97, п.4.2.7 СП 9.13139.2009)**

О документации.

475. Каждый огнетушитель, установленный на объекте защиты, должен иметь

паспорт завода изготовителя (Документ №25) и порядковый номер.

Запускающее или запорнопусковое устройство огнетушителя должно быть опломбировано одноразовой пломбой. **Комментарий. Цвет номера на огнетушителе не регламентирован и про эксплуатационный паспорт в правилах не указано.**

Документ №26. Журнал учета огнетушителей сброшюрованный и эксплуатационных паспортов (с ежеквартальными отметками об осмотре огнетушителей).

Обложка

наименование организации

ЖУРНАЛ N _____ УЧЕТА ОГNETУШИТЕЛЕЙ

Начат _____ 200__ г.

Окончен _____ 200__ г.

СЛЕДУЮЩАЯ СТРАНИЦА

ЭКСПЛУАТАЦИОННЫЙ ПАСПОРТ НА ОГNETУШИТЕЛЬ

1.Номер, присвоенный огнетушителю _(на корпусе)				5.Завод-изготовитель огнетушителя		
2.Дата введения огнетушителя в эксплуатацию _____				_____		
3.Место установки огнетушителя _____				6.Заводской номер _____		
4. Тип и марка огнетушителя _____				7.Дата изготовления огнетушителя _____		
				8.Марка (концентрация) заряженного ОТВ _____		
Дата и вид проведенного технического обслуживания	Результаты технического обслуживания огнетушителя					Должность, Ф.И.О. и подпись ответственного лица
	Внешний вид и состояние узлов огнетушителя	Полная масса огнетушителя	Давление (при наличии индикатора) или масса газового огнетушителя	Состояние ходовой части передвижного огнетушителя	Принятые меры по устранению недостатков	

Документ №27. Расчет необходимого количества огнетушителей .

Для **расчета необходимого количества** огнетушителей.

в п.70 прописаны п.п. 468. 474, а также прил. 1 и 2.

468. В общественных зданиях и сооружениях на каждом этаже размещается не менее 2 огнетушителей. Требования по защите считаются выполненными при использовании огнетушителей более высокого ранга в соответствии с приложением N1 к настоящим Правилам, при условии, что расстояние до огнетушителя от возможного очага возгорания не превышает норм, установленных пунктом 474 настоящих Правил.

474. Расстояние от возможного очага пожара до места размещения переносного огнетушителя (с учетом перегородок, дверных проемов, возможных загромождений, оборудования) не должно превышать

20 метров для помещений административного и общественного назначения,
30 метров для помещений категорий А, Б, В1-В4 по пожарной и взрывопожарной опасности,
40 метров для помещений категории Г по пожарной и взрывопожарной опасности,
50 метров для помещений категории Д по пожарной и взрывопожарной опасности.

Здания и сооружения производственного и складского назначения дополнительно оснащаются передвижными огнетушителями в соответствии с прил. N 2 к настоящим Правилам.

Комментарий. Приложение 1 к ППР в РФ с 27.09.2017 новое без площадей.

Объем огнетушителей: Для общественных и жилых зданий, а также для производственных и складских помещений категории Г, Д : **порошковый ОП-4(з)** - ранги 2А, 55В, С, Е;
воздушно-пенный ОВП-8(з)- ранги 2А,55В; **углекислотный ОУ-5** – ранги 55В, С, Е.
Для категорий А,Б,В1-В4 – **ОП-8(з)** – 4А,144В,С,Е.

НОВОЕ - Выбор ёмкости и вида огнетушителя

Приложение N 1 к Правилам противопожарного режима в РФ
(в редакции постановления Правительства РФ
от 20 сентября 2016 г. N 947)

ГОСТ Р 51057-2001 «... Огнетушители
переносные...» табл. 5 и 7

Вступило в силу 27 сентября 2017.

Нормы

обеспечения огнетушителями объектов защиты в зависимости от их категорий по пожарной и взрывопожарной опасности и класса пожара (за исключением АЗС)

Категория помещения по пожарной и взрывопожарной опасности	Класс пожара	Огнетушители с рангом тушения модельного очага
А, Б, В1-В4	А	4А
	В	144В
	С	4А, 144В, С или 144 В,С
	Д	Д
	Е	4А, 144В, С, Е или 144 В,С,Е
Г, Д	А	2А
	В	55В
	С	2А;55В;С или 55 В,С
	Д	Д
	Е	2А;55В, С, Е или 55 В,С,Е
Общественные здания	А	2А
	В	55В
	С	2А;55В;С или 55В.С
	Е	2А;55В; С, Е или 55 В,С,Е

Примечания: 1. В помещениях, в которых находятся разные виды горючего материала и возможно возникновение различных классов пожара, используются универсальные по области применения огнетушители.

2. Допускается использовать иные средства пожаротушения, обеспечивающие тушение соответствующего класса пожара и ранг тушения модельного очага пожара, в том числе генераторы огнетушащего аэрозоля переносные.

Количество ОТВ, заряженного в огнетушитель	Ранг модельного очага пожара		
	порошковый [*] , кг	водный, воздушно-эмульсионный, воздушно-пенный ^{**} , л	
m = 1	V < 3	m ≤ 2	0,5А
m = 2	V = 3	m = 3	0,7А
m = 3	V = 4-6	m = 4	1А
		m = 5	2А
m = 4	V = 7-9	m = 7	3А
m = 5	V ≥ 10	m = 8	4А
m = 6-7		m ≥ 9	
m ≥ 8	-	-	

* Для огнетушителя, заряженного порошком, предназначенным для тушения пожара класса А.

** Для огнетушителя, оснащенного стволом, создающим воздушно-механическую пену низкой кратности.

Масса ОТВ, заряженного в огнетушитель, кг	Ранг модельного очага пожара		
	порошковый	хладоновый, углекислотный	
m < 2	-	m < 2	13В
m = 2	m < 2	m = 2	21В
m = 3	m = 2	m = 3	34В
m = 4	m = 3	m = 4	55В
		m = 5	
m = 5	m = 4	m ≥ 6	70В
m = 6	m = 6	-	89В
m = 7	m ≥ 7	-	113В
m ≥ 8	-	-	144В

ГОСТ Р 51017-2009. Техника пожарная. Огнетушители передвижные. Общие технические требования. Методы испытаний

Только для производственных и складских помещений Ф5.1 и Ф5.2.

Объединим прил.2 По передвижным огнетушителям для производственных и складских помещений Правил противопожарного режима и таблицы ГОСТ Р 51017-2009 «...Огнетушители передвижные...»

Категория помещения по взрывопожарной и пожарной опасности	Предельная защищаемая площадь (кв. метров)	Класс пожара	Огнетушители с рангом тушения модельного очага (штук)	Марки передвижных огнетушителей (штук)
А, Б, В1 - В4	500	А	2 - 6А или 1 - 10А	2-ОП-25(з) АВСЕ,2-ОВП-80(з) или 1-О П-70(з)АВСЕ
		В	2-144В или 1-233В	2-ОП-25(з) ВСЕ,2-ОУ-55,2-ОВП-80(з) или 1- О П-70(з)ВСЕ
		С	2 - 6А, 144В, С или 1-10А, 233В, С	2-ОП-25(з) АВСЕ или 1-О П-70(з)АВСЕ
		Е	2 - 6А, 144В, С, Е или 1-10А, 233В, С, Е	2-ОП-25(з) АВСЕ до 1000в или 1-О П-70(з)АВСЕ до 1000в
Г, Д	800	А	2 - 6А или 1-10А	2-ОП-25(з) АВСЕ,2-ОВП-80(з) или 1-О П-70(з)АВСЕ
		В	2-144В или 1-233В	2-ОП-25(з) ВСЕ,2-ОУ-55,2-ОВП-80(з) или 1- О П-70(з) ВСЕ
		С	2 - 6А, 144В, С или 1-10А, 233В, С или 2-144В, С или 1-233В, С	2-ОП-25(з) АВСЕ или 1-О П-70(з)АВСЕ или 2-ОУ-55, или 1-ОП-70(з)ВСЕ
		Е	2 - 6А, 144В, С, Е или 1-10А, 233В, С, Е или 2-144В, С, Е или 1-233В, С, Е	2-ОП-25(з) АВСЕ до 1000в ,или 1-О П-70(з)АВСЕ до 1000в или 2-ОУ-55 до 10 кв , или 1-ОП-70(з)ВСЕ до 1000в

ВНУТРЕННИЙ ПОЖАРНЫЙ КРАН

Шкаф ПК закрыт на ключ и опломбирован

ПРЕДНАЗНАЧЕН для тушения пожаров и загораний веществ и материалов, кроме электроустановок под напряжением



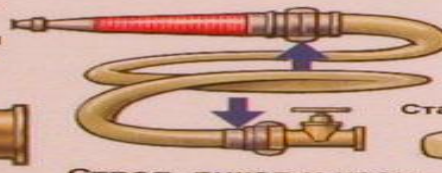
- 1 Место хранения ключа
- 2 Пульт дистанционного включения насоса-повысителя
- 3 Пожарный кран
- 4 Пожарный рукав
- 5 Ствол

ТРЕБОВАНИЯ К УХОДУ И СОДЕРЖАНИЮ

Внешний осмотр кранов
2 раза в год.
Проверка с пуском воды
1 раз в год



Подтекание крана недопустимо



Ствол, рукав и кран должны быть постоянно соединены



Льняной рукав перематывают на новую складку 1 раз в 6 месяцев

льняные в прошлом, как и складка... 1 раз в год п.57ППР в РФ

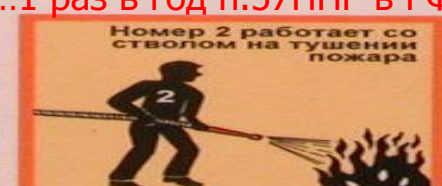
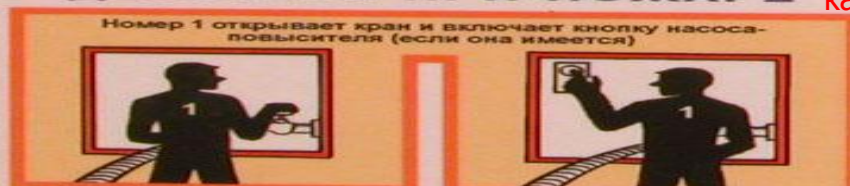
Высота от пола

1,35 м

Размер показан не правильно

№1 действует по команде №2

ДЕЙСТВИЯ ПРИ ПОЖАРЕ



Документ №28. Журнал учета ТО и ППР п/пожарного водопровода.
Документ №29 Акт проверки работоспособности п/пожарного водопровода.
Комментарий. Плакат показывает **1,35 м** от пола до шкафа ПК на самом деле **этот размер регламентирован не для шкафа, а для пожарного крана.** СП 10.13130.2009 **ВНУТРЕННИЙ ПРОТИВОПОЖАРНЫЙ ВОДОПРОВОД.** п. 7.2.6 Регламентирует высоту установки пожарного крана **1,35 + 0,15 м** над полом помещения. СП 10... п.7.2.12 ПК... должны располагаться в пожарных шкафах. *Прим. 1. В помещениях, в которых ограничен доступ технического персонала, допускается использовать ПК... без пожарных шкафов; ...* СНиП 2.04.01-85 **Внутренний водопровод...6.13.** Пожарные краны следует... размещать в шкафчиках, имеющих отверстия для проветривания, приспособленных для их опломбирования и визуального осмотра без вскрытия.

Говоря о требуемых документах отметим ещё :

Документ № 30. Протокол проверки качества огнезащитной обработки по инструкции завода изготовителя, без инструкции **1 раз в год** (п.21 ППР)

Документ № 31. Акты испытаний наружных стационарных пож лестниц и ограждений крыш **1 раз в 5 лет** (п.24) .

Документ № 32. Акт ежегодного визуального осмотра исправного состояния пожарной лестницы и ограждения крыш.

Комментарий. Пожарные лестницы указаны в проекте. Не надо путать наружные открытые лестницы 3-его типа с пожарными.

Документ № 33. Приказ о сроках очистки вент.камер, циклонов, фильтров, воздухопроводов **ОТ ГОРЮЧИХ ОТХОДОВ** с составлением акта не реже **1 раза в год** (п.50 ППР). **Комментарий**, Например, воздухопроводы грилей.

По 123-ФЗ ст.16 п.п.10. **Документ № 34 . Журнал учета проверок юр. лица**, индивид. предпринимателя, проводимых органами гос. контроля (надзора), органами муниципального контроля.

Типовая форма журнала утверждена Приказом Минэкономразвития РФ от **30.04. 2009 г. № 141** «О реализации положений ФЗ «О защите прав юр. лиц и индивид. предпринимателей при осуществлении гос. контроля...».

Огневые работы

Требования п.437 ППР в РФ к оформлению проведения временных огневых работ.

437. На проведение огневых работ (огневой разогрев битума, газо- и электросварочные работы, газо- и электро-резательные работы, бензино- и керосинорезательные работы, паяльные работы, **резка металла механизированным инструментом**) на временных местах (кроме строительных площадок и частных домовладений) **руководителем организации или лицом, ответственным за пожарную безопасность**, оформляется наряд-допуск на выполнение огневых работ **по форме, предусмотренной** приложением № 4.

Комментарий. *Документ №35.* Наряд-допуск на проведение огневых работ должен называться именно так, вернулись в 1991 год отдельно наряд-допуск пожарный и отдельно наряд-допуск по ТБ.

Приложение №3 к Правилам Радиус очистки Высота точки сварки над уровнем пола или прилегающей территорией, метров	противопожарного режима в РФ. территории от горючих материалов Минимальный радиус зоны очистки тер- ритории от горючих материалов, метров
0	5
2	8
3	9
4	10
6	11
8	12
10	13
Свыше 10	14

ППР в РФ 2012г., вернуло нас в 1992 год у бригады проводящей огневые работы во временных местах должно быть два разрешительных документа в соответствии Федеральным законом от 26 декабря 2008 г. N 294-ФЗ

«О защите прав юр. лиц и индивид. предпринимателей при осуществлении гос. контроля (надзора) и муниципального контроля»
один по линии охраны труда другой по линии пожарной безопасности.

Постановление Правительства РФ от 20 сентября 2016 года № 947

«О внесении изменений и дополнений...», внесены изменения в форму наряда – допуска, вступили в силу 27.09.2017г.

Приложение N 4 к Правилам противопожарного режима в Российской Федерации

УТВЕРЖДАЮ*

* Если этого требует нормативный документ, регламентирующий **безопасное** проведение работ.
Комментарий. Безопасное проведение работ регламентируется документами охраны труда.

НАРЯД-ДОПУСК на выполнение огневых работ

1. Выдан (кому)(должность руководителя работ, ответственного за проведение работ, ф.и.о., дата)
2. На выполнение работ (указывается характер и содержание работы)
3. **Место проведения работ** (отделение, участок, установка, аппарат, выработка, помещение) **Комментарий. Следует указывать: Наивысшую точку сварки (прил.3 ППР).**

4. Состав исполнителей (см. изменения пост. 947)

N п/п	Ф.И.О.	Профессия	Инструктаж о мерах пожарной безопасности получил	Инструктаж о мерах пожарной безопасности провел (подпись руководителя работ)

			подпись	дата

5. Планируемое время проведения работ: Начало ____ время ____ дата
Окончание ____ время ____ дата

Комментарий. Период действия наряда зависит от изменение высоты точки сварки и радиуса очистки...

Основные вопросы

целевого противопожарного инструктажа,

в том числе и персонала подрядных организаций.

1. Особенности пожарной опасности сооружений, помещений и энергетического оборудования в месте выполнения огневых работ;
2. Параметры рабочего места и недопустимости его расширения;
3. Меры пожарной безопасности указанные в п.6 наряда-допуска на ведение огневых работ, и место установки баллонов с ГГ и кислородом;
4. Какими конкретно первичными средствами пожаротушения обеспечено место проведения огневых работ, правила применения и меры безопасности при их использовании;
5. Средства и системы извещения о пожаре в месте проведения огневых работ, как и откуда сообщать в пож. охрану и дежурным службам объекта при пожаре;
6. Особенности тушения пожаров на электроустановках;
7. Место в которое должны быть перенесены сварочные рукава и баллоны с ГГ и кислородом при пожаре. Порядок эвакуации из здания, сооружения и помещения.

6. Меры по обеспечению **пожарной безопасности** места (мест) проведения работ (указываются организационные и технические меры пожарной безопасности осуществляемые при подготовке места проведения работ).

Комментарий. После ликвидации взрывопожароопасной среды следует указать в каком минимальном радиусе (приложение 3 к ППР в РФ)

- убрать сгораемое (п.419 ППР в РФ);

- указать как в этом радиусе защитить от искр горючие оборудование и конструкции (п.420 ППР в РФ);

- определить чем в этом радиусе закрыть проёмы, лотки, вентканалы (п.419 ППР в РФ).

- при проведении работ использовать только испытанное оборудование, отдельно оговорив изоляцию обратного провода при эл.сварке

Кроме этого: **какими первичными средствами пожаротушения обеспечить место проведения работ** (Вступил в силу с 27 сентября 2017 года.«П.414. При проведении огневых работ необходимо: б) обеспечить место проведения огневых работ огнетушителем в соответствии с прил N 1(про ранги модельных очагов) к настоящим Правилам» с учетом **требования п.п.481 и 482 про ППЩ в Зданиях без вн.противопожарного водопровода. Рассказать про пожарный пост (чем он отличается от наблюдателя по ТБ).** Если выставляется пожарный пост следует указать Ф.И.О дежурных на посту желательна прокладка рукавной линии со стволом и подключением к пожарному крану или гидранту).

- **установить сколько времени и кто осуществляет контроль при прекращении или окончании работы.**

В соответствии с разъяснениями ГУ ГПС МВД РФ от 20.03.2000 г., исх 20/2.1/1002 в адрес ОАО «Ленэнерго» если нет противопожарного водопровода место временных огневых работ обеспечивается

Щитом пожарным передвижным - ЩПП

– огнетушитель ОП-10** – 1 шт.(работает 10 сек.)

или ОП-5* – 2 шт.(работает 5 сек.каждый)

или ОВП-10* -2 шт.; (время работы 30 сек.каждый)

с 27.09.2017 г., огнетушители на пожарных щитах не требуются, для ЩПП это не очень логично, лучше их всё таки иметь на месте работы.

- лом-1шт.;

- покрывало для изоляции очага возгорания – 1 шт.;

- лопата штыковая – 1 шт. ;

- тележка перевозная – 1 шт. ;

- ёмкость для воды – 0,02 куб.м (не для воды, а с водой);

- насос ручной - 1 шт;

- рукав Ду 18-20 длиной 5 м -1 шт.;

- защитный экран 1,4х 2,0 - 6 шт.; Коммент. А по ОТ высота 1,8м.

- стойки для подвески экранов – 6 шт.

Комментарий. ОП-10 не охлаждает, поэтому емкость с водой.**

ОВП-10* охлаждает.

7. **Согласовано:**

со службами объекта, на котором будут производиться огневые работы

(название службы, ф.и.о. ответственного, подпись, дата)

(цех, участок, ф.и.о. ответственного, подпись, дата)

Изменения с 27.09.2017

7. Наряд-допуск выдан _____

(должность и ф.и.о. выдавшего наряд-допуск, подпись, дата)

Наряд-допуск получен _____

(подпись руководителя работ, дата)

Согласовано:

со службами объекта, на _____

котором будут _____ (название службы,

производиться огневые _____

работы _____ должность и ф.и.о. ответственного лица,

подпись, дата)

Комментарий. С кем согласовывать устанавливается в организации инструкцией.

Например в инструкции Минюста в п.38 Наряд-допуск на выполнение
огневых работ **согласовывается со службой противопожарной защиты
и автоматики и с инженером по охране труда .**

*Кроме того в этом пункте указывается тот кто закрывает
наряд от цеха.*

Было 8. Место проведения работ подготовлено: Ответственный за подготовку места проведения работ (должность, ф.и.о., подпись, дата, время)

Комментарий. Кто такой этот ответственный за подготовку были разные мнения, хорошо если тот кто закрывает наряд. Внесли изменения.

Изменения с 27.09.2017. 8. Место проведения работ подготовлено:

Руководитель работ _____

(подпись, дата, время)

Возможность производства работ согласовано (в соответствии с пунктом 7):

подпись ответственного лица службы объекта, на котором проводится работа, дата, время)

Комментарий. Подпись от цеха как и п.7 того кто закрывает наряд, то есть начальника смены (старшего по смене)

Было 9. Наряд-допуск продлен до

(дата, время, подпись выдавшего наряд, ф.и.о., должность)

Изменения с 27.09.2017. 9. Ежедневный допуск к работе и время ее окончания:

Рабочее место подготовлено, исполнители допущены к работе			Работа закончена, исполнители удалены с рабочего места		
дата, время	подпись руководителя работ	подпись ответственного лица службы объекта, на котором проводится работа (в соответствии с пунктом 7)	дата, время	подпись руководителя работ	а где подпись ответственного от лица службы объекта?

10. Продление наряда-допуска согласовано (в соответствии с пунктом 7)

название службы, должность ответственного , ф.и.о., подпись, дата)

11. Изменение состава бригады исполнителей (таблица)

Комментарий автора. В таблице нет графы об инструктаже о мерах пожарной безопасности и следовательно введенные в состав бригады должны быть внесены в таблицу п.4

12. Работа выполнена в полном объеме, рабочие места приведены в порядок, инструмент и материалы убраны, люди выведены, наряд-допуск закрыт

(руководитель работ, подпись, дата, время)

(начальник смены (старший по смене) по месту проведения работ, ф.и.о., подпись, дата, время)

Комментарий..По п.12 Следует отметить, что время закрытия наряда у руководителя работ и начальника смены разное.

Начальник смены (старший по смене) по месту проведения работ подписывает закрытие наряда по окончанию визуального контроля за местом выполненных работ продолжительность которого должна быть определена в п.6 ответственным за пожарную безопасность – выдавшим наряд .

По п..п.7,8,9,10 на мой взгляд как ответственное лицо от службы где проводятся огневые работы следует указывать также как и в п.12 начальник смены (старший по смене) по месту проведения работ .

в) к категории среднего риска относятся следующие объекты защиты:
(из положения о ГПН п.21. плановых проверок не чаще чем один раз в 7 лет)

объекты, относящиеся по функциональной пожарной опасности к классу Ф 1.3- многоквартирные жилые дома, **высотой 28 метров и более;**

объекты, относящиеся по функциональной пожарной опасности к классам Ф 3.1- здания организаций торговли, **Ф 3.2** - здания организаций общественного питания, **Ф 3.6**- физкультурно-оздоровительные комплексы и спортивно-тренировочные учреждения с помещениями без трибун для зрителей, бытовые помещения, бани, **с возможным пребыванием на них от 50 до 200 человек одновременно;**

объекты, относящиеся по функциональной пожарной опасности к классу Ф 4.3- здания органов управления учреждений, проектно-конструкторских организаций, информационных и редакционно-издательских организаций, научных организаций, банков, контор, офисов, Высотой от 15 до 28 метров;

объекты, относящиеся по функциональной пожарной опасности к классам Ф 5.1- производственные здания, сооружения, строения, производственные и лабораторные помещения, мастерские и Ф 5.2- складские здания, сооружения, строения, стоянки для автомобилей без технического обслуживания и ремонта, книгохранилища, архивы, складские помещения (кроме объектов, относящихся к категории значительного риска) И ПО пожарной и взрывопожарной опасности к категориям А , Б и В;

наружные установки, относящиеся к категориям Ан и Бн по взрыво-пожарной и пожарной опасности;

садовые, огороднические и дачные некоммерческие объединения граждан, имеющие общую границу с лесными участками;

г) к категории **умеренного** риска относятся следующие объекты защиты:

(из положения о ГПН п.2.1. Проведение плановых проверок не чаще чем один раз в 10 лет).

объекты, относящиеся по функциональной пожарной опасности к классам
Ф 3.1- здания организаций торговли, Ф 3.2 - здания организаций общественного питания,
Ф 3.6- физкультурно-оздоровительные комплексы и спортивно-тренировочные учреждения с
помещениями без трибун для зрителей, бытовые помещения, бани – 123-ФЗ ст.32, с
возможным пребыванием на них менее 50 человек одновременно;

объекты, относящиеся по функциональной пожарной опасности к классу
Ф 4.3- **здания органов управления учреждений,**
проектно-конструкторских организаций, информационных и редакционно-издательских организаций,
научных организаций, банков, **контор, офисов**– 123-ФЗ ст.32, **высотой до 15 метров;**

**объекты, относящиеся по функциональной пожарной опасности к классу
Ф 5.1 (кроме объектов, относящихся к категории значительного риска) и
по взрывопожарной и пожарной опасности к категориям Г и Д;**

**объекты, относящиеся по функциональной пожарной опасности к классу
Ф 5.2 (кроме объектов, относящихся к категории значительного риска и плоскостных стоянок для автомобилей)
и по взрывопожарной и пожарной опасности к категориям Г и Д;**

объекты, относящиеся по функциональной пожарной опасности к классу Ф5.3- здания сельскохозяйственного
назначения– 123-ФЗ ст.32 и по взрывопожарной и пожарной опасности к категориям Г и Д;
наружные установки категорий Вн, Гн и Дн по взрывопожарной и пожарной опасности;

**садовые, огороднические и дачные некоммерческие объединения граждан (кроме
объектов, относящихся к категории среднего риска);**

д) к категории низкого риска относятся следующие объекты защиты: (из положения о ГПН п.21. плановые проверки не проводятся) объекты, относящиеся по функциональной пожарной опасности к классу

Ф1.4 - многоквартирные жилые дома, в том числе блокированные ;

объекты, относящиеся по функциональной пожарной опасности к классу Ф 5.2 и являющиеся плоскостными стоянками для автомобилей;

временные постройки, киоски, навесы и другие подобные постройки;

иные объекты защиты.

1. Статистические данные о пожарах ВНИИПО МЧС России за 2017-2018 г.г.
2. **Федеральный закон «О пожарной безопасности» от 21.12.94 г. N 69-ФЗ .**
3. ГОСТ 12.1.004-91 Пожарная безопасность. Общие требования.
4. Методические рекомендации МЧС России: «Организация тренировок по эвакуации персонала предприятий и учреждений при пожаре и иных чрезвычайных ситуациях » от 04.09.07 г. N 1-4-60-10-19
5. **Нормы пожарной безопасности « Обучение мерам пожарной безопасности работников организаций»** утверждены приказом МЧС РФ от **12.12 07 г., N 645**, зарегистрировано в Минюсте РФ 21.01. 08 г., рег. N 10938
6. **Федеральный закон от 22.07.08 г., №123-ФЗ** в ред.117-ФЗ от 10.07.12 г.,«Технический регламент о требованиях пожарной безопасности ».
7. **Правила противопожарного режима в РФ**, утверждены Постановлением Правительства РФ от **25.04.2012 г. № 390** с изменениями Постановлением Правительства РФ от 20.09.16 г., № 947
8. **Приказ МЧС России № 261 от 28 июня 2018 г.**, зарегистрирован в Минюсте № 52600 от 01.11.2018г., «Об утверждении форм проверочных листов...»
9. ГОСТ 12.4.026-2015 ЦВЕТА СИГНАЛЬНЫЕ, ЗНАКИ БЕЗОПАСНОСТИ И РАЗМЕТКА СИГНАЛЬНАЯ с изменениями N 1 утвержденными Приказом Росстандарта **от 29.01.2019 N 11-ст**
10. ГОСТ Р 12.2.143-2009 Системы фотолуминесцентные эвакуационные ...
11. СП 9.13130-2009 Техника пожарная. ОГнетушители. Требования к эксплуатации.
12. ГОСТ Р 51057-2001 «... Огнетушители переносные...»
13. ГОСТ Р 51017-2009 «...Огнетушители передвижные...»
14. СП 10.13130.2009 ВНУТРЕННИЙ ПРОТИВОПОЖАРНЫЙ ВОДОПРОВОД
15. СН и П 2.04.01-85 Внутренний водопровод...
16. Приказ Минэкономразвития РФ от 30.04. 2009 г. № 141 «О реализации положений ФЗ «О защите прав юр. лиц и индивид. предпринимателей при осуществлении гос. контроля...».
17. **Постановления правительства РФ от 17 августа 2016 г. № 806 «О применении риск-ориентированного подхода при организации отдельных видов государственного контроля (надзора)...**