

Искусство Гжели.

Истоки и современное развитие промысла.



*(урок- презентация в 5 классе
по ИЗО программа Б.М.
Неменского)*

*Автор: Утепова Нажия
Хажвалитовна
учитель МКОУ «Килинчинская
СОШ им. Героя России
Азамата Тасимова»
с. Килинчи Астраханской
области*

Цель: ознакомить учащихся с искусством Гжели.

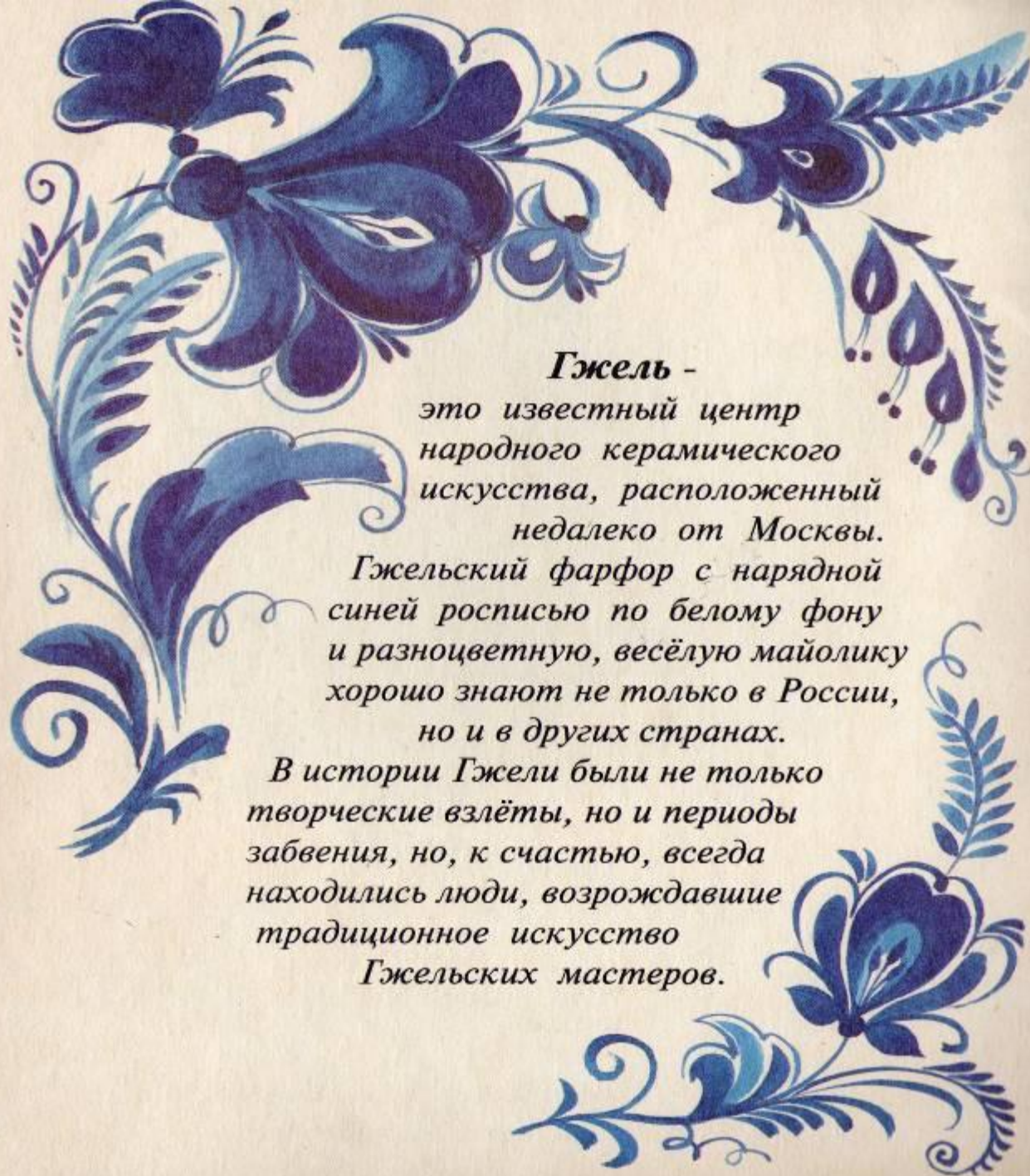
Задачи:

сформировать навыки составления декоративной композиции открытым мазком без предварительного рисунка;
развивать художественный вкус;
воспитывать интерес к народным промыслам.

Формирование новых знаний

- *Вводная беседа.*





Гжель -

*это известный центр
народного керамического
искусства, расположенный
недалеко от Москвы.*

*Гжельский фарфор с нарядной
синей росписью по белому фону
и разноцветную, весёлую майолику
хорошо знают не только в России,
но и в других странах.*

*В истории Гжели были не только
творческие взлёты, но и периоды
забвения, но, к счастью, всегда
находились люди, возрождавшие
традиционное искусство
Гжельских мастеров.*

История возникновения промысла

- Издавна край был богат залежами гончарных глин. В жарком пламени печи обжигалась, закаливалась глиняная посуда, становясь звонкой и прочной.

Вслушайтесь в слово «гжель» - и вы уловите в его звучании что-то общее со словами «жечь», «обжигать».

- Гжель не всегда была сине-белой. Известно, что 200 лет назад, когда промысел только начинался, мастера создавали изделия из красной глины с многоцветной росписью. Это





- **Слепленный глиняный сосуд покрывают непрозрачной белой эмалью и сразу по сырой эмали наносят рисунок. Используют только жёлтую, зелёную, коричневую и**

Это интересно

- У старинного майоликового кумгана (кувшина) одна горловина и три носика.
- На ярмарке, где каждый показывал своё изделие, мастер заранее в нижнюю часть сосуда наливал квас. А затем при всём честном народе через горловину вливал воду. Каждый хотел испить ключевой водицы из такого затейливого сосуда. Каково же было удивление народа, когда вместо воды в их кружках оказывался квас!

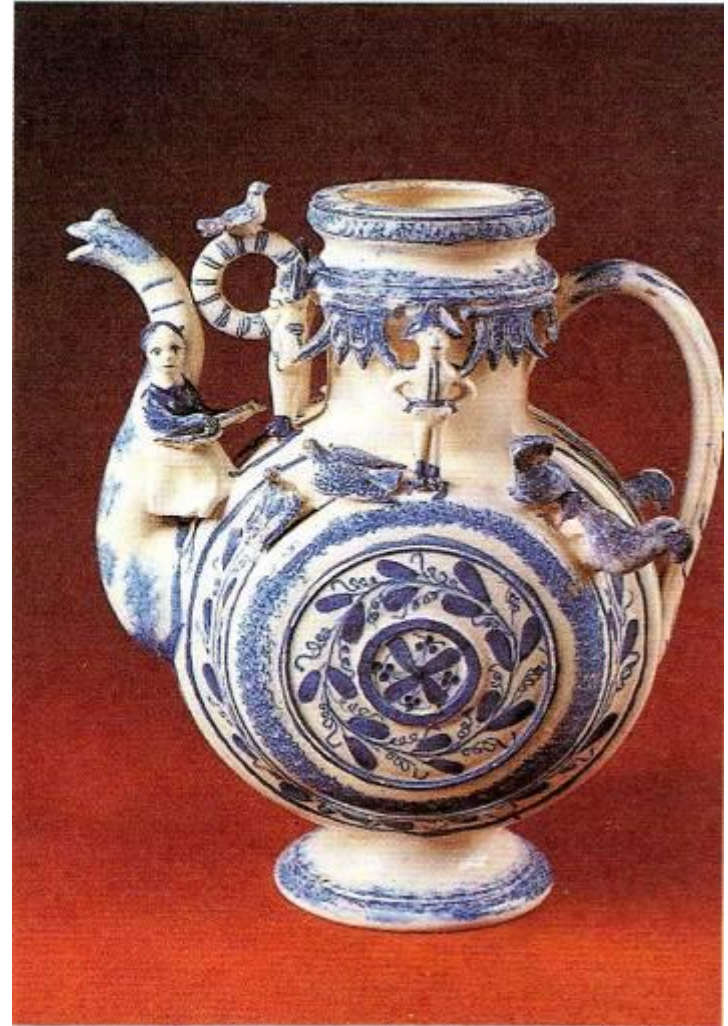


Все пытались разгадать



- *Вслед за майоликой появилась бело-голубая гжель. Это **фаянс**.*
- *Расписывалась эта посуда по белой обожжённой глине кобальтовой краской чёрного*

*покрывалась
глазурью. При
обжиге кобальт
становился
пронзительно
синим, а
прозрачная
полива
приобретала
блеск.*



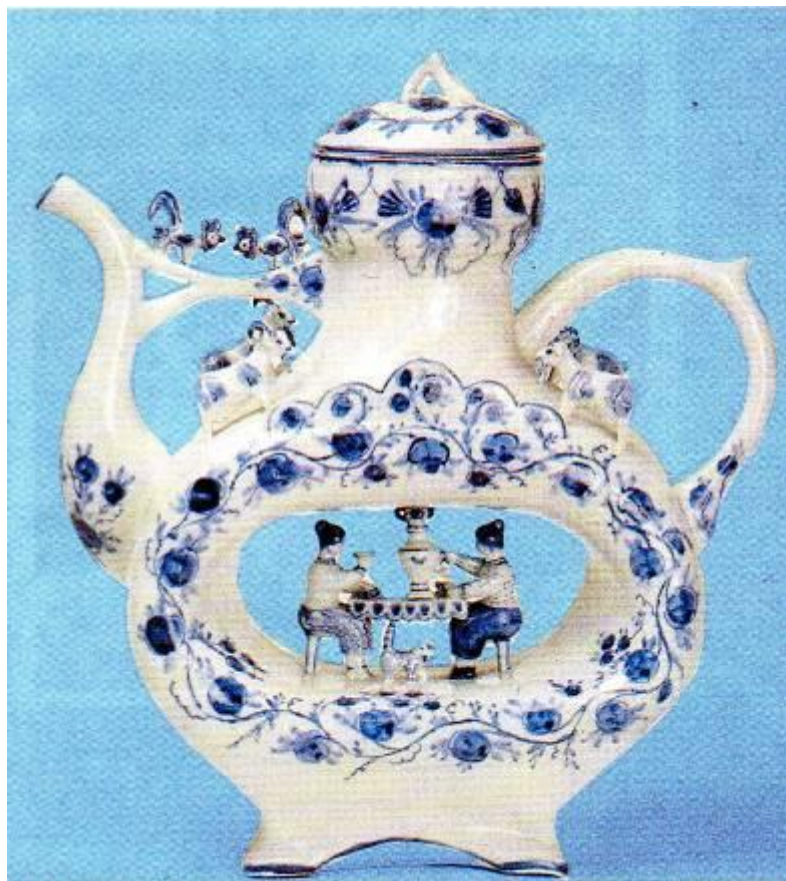


- *Кроме посуды мастера Гжели создают забавные скульптурки людей, животных, сценки из жизни.*

Современные образцы Гжели



Рыба-кит автор Л. Азарова



Квасник автор Л. Азарова



Основные элементы гжельской росписи



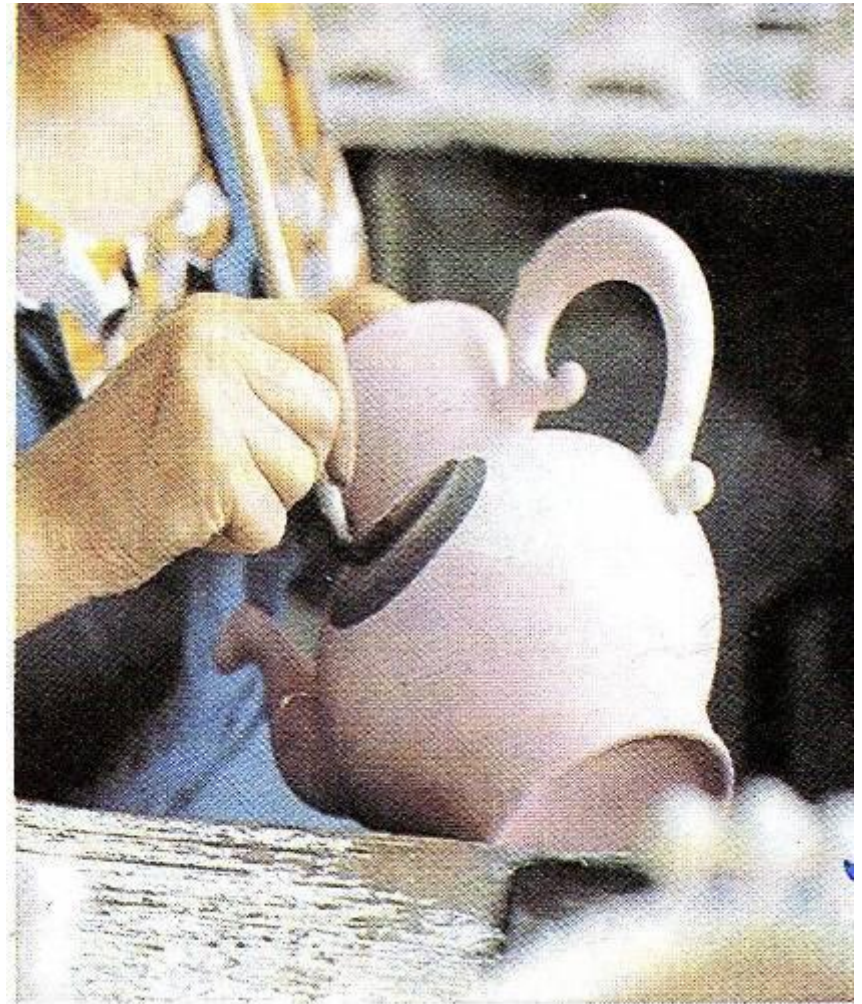
Основные элементы гжельской росписи

Основные элементы гжельской росписи



Приёмы росписи

- **«Мазок на одну сторону»** Мастерница набирает краску только на одну сторону кисти и широким круговым движением кладёт мазок на поверхность сосуда.
- Гжельские мастера используют различные виды линий: прямые, волнистые, спиралевидные, округлые.
- **«Растяжка»**



Практическая работа

- *Роспись силуэтов посуды под Гжель*



- *Экспресс —выставка работ.*
- *Обсуждение и оценивание работ.*
- *Подведение итогов урока. Рефлексия.*



Список используемых источников

Литература

- Горяева Н.А., Островская О.В. Декоративно-прикладное искусство в жизни человека. Учебник для 5 кл. Под ред. Б.М.Неменского – М.: изд. «Просвещение», 2006г.
- Шпикалова Т.Я., Ершова Л.В., Макарова Н.Р., Щирова А.Н. Технология. Художественный труд. Учебник для 3 кл. Под ред. Т.Я.Шпикаловой. – М.,: изд. «Просвещение», 2007г.
- Книжка-раскраска «Гжель».-М.: изд. «Околица», 1997г.