

«Испытательная лаборатория-16» –
гарант безопасной эксплуатации
транспорта на природном газе!

ООО «Испытательная лаборатория-16» аккредитована Федеральной службой по аккредитации на выполнение технической экспертизы транспортных средств, номер аттестата RA.RU.21AM43, зарегистрирована в Едином реестре Таможенного союза по техническому регламенту 018/2011





ИСПЫТАТЕЛЬНАЯ
ЛАБОРАТОРИЯ -16



- ▶ Имеется вредный контакт между баллонном и хомутом. Правила ЕЭК ООН № 115 пр5 п.5. Отсутствует дистанционно регулируемый рабочий клапан на



Отсутствует дистанционно регулируемый рабочий клапан на каждом баллоне.

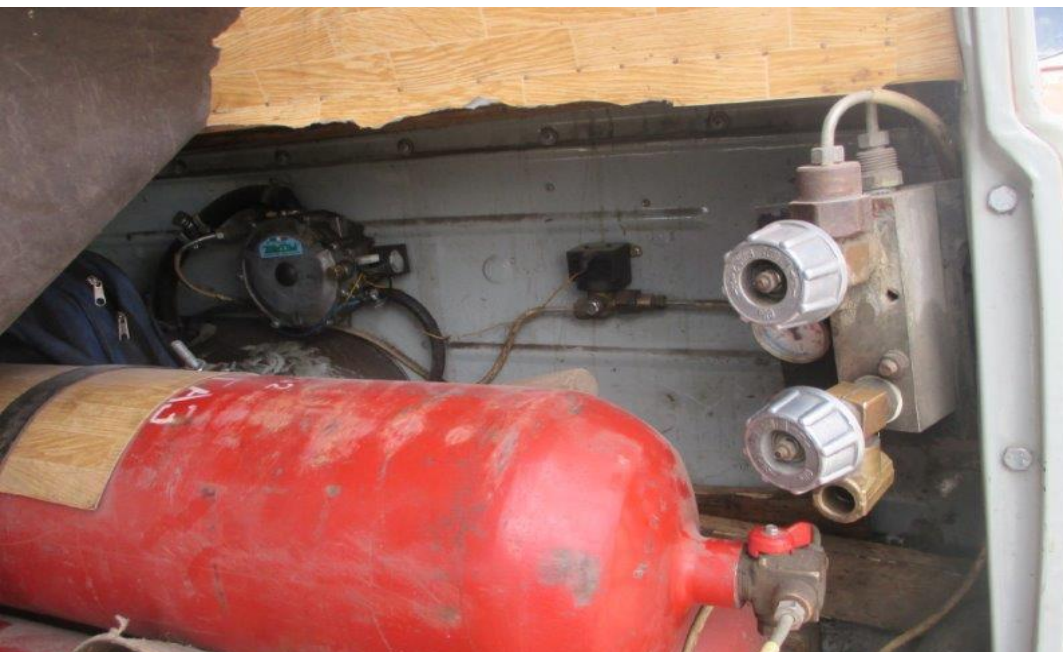
Правила ЕЭК ООН № 110 п. 18.5.1.1

Не просматривается рама для баллонов. Правила ЕЭК ООН № 115 пр.5 п.6

Отсутствует наличие защиты ГБО от механических повреждений, в том числе от перевозимого груза. ГОСТ 31972-2013 п. 4.4.2



- ▶ Отсутствует дистанционно регулируемый рабочий клапан на каждом баллоне. Правила ЕЭК ООН № 110 п. 18.5.1.1
- ▶ Не просматривается рама для баллонов. Правила ЕЭК ООН № 115 пр5 п.6
- ▶ Отсутствует наличие защиты ГБО от механических повреждений, в том числе от перевозимого груза. ГОСТ 31972-2013 п. 4.4.2
- ▶ Имеется вредный контакт между баллонном и хомутом. Правила ЕЭК ООН № 115 пр5 п.5
- ▶ Внутри багажного отделения проходят соединения газопровода ГОСТ 31972-2013 п. 4.4.19 б
- ▶ Заправочный блок размещен внутри багажного отделения ГОСТ 31972-2013 п. 4.4.18.1
- ▶ Отсутствует на газопроводах, проходящие через багажное отделение, газонепроницаемым кожух, с выходом в атмосферу ГОСТ 31972-2013 п. 4.4.13



- Отсутствие вентиляции, газонепроницаемого кожуха.
- Отсутствует автоматический клапан Правила ЕЭК ООН № 110 п. 18.5.1.1



- ▶ **ИНСТРУКЦИЯ (ТРЕБОВАНИЯ)**
- ▶ **ДЛЯ ОБЕСПЕЧЕНИЯ БЕЗОПАСНОСТИ**
- ▶ **ПРИ МОНТАЖЕ ГБО**

▶ **ВВЕДЕНИЕ**

▶ Настоящая инструкция разработана специалистами ООО «Испытательная лаборатория-16» для производителей работ по установке газобаллонного оборудования (ГБО) в соответствии с требованиями предъявляемые к переоборудованию в отношении отдельных изменений в конструкции транспортного средства (ТС) при установке оборудования для питания двигателя газообразным топливом (компримированным природным газом - КПГ, сжиженным природным газом – СПГ, сжиженным нефтяным газом - СНГ) и демонтаж такого оборудования по ТР ТС 018/2011, Правила ЕЭК ООН № 67, Правила ЕЭК ООН № 110, Правила ЕЭК ООН № 115, ГОСТ 31972-2013 и ГОСТ 33995-2016.

▶ **ОБЩИЕ ПОЛОЖЕНИЯ**

▶ Техническая экспертиза конструкции транспортного средства - анализ конструкции транспортного средства и технической документации на него без проведения испытаний.

▶ Проверка выполнения требований к транспортным средствам, находящимся в эксплуатации, в случае внесения изменений в их конструкцию осуществляется в форме предварительной технической экспертизы конструкции на предмет возможности внесения изменений и последующей проверки безопасности конструкции и технического осмотра транспортного средства с внесенными в конструкцию изменениями.

▶ В ходе предварительной технической экспертизы удостоверяются в том, что после внесения изменений в конструкцию транспортного средства, сохранится его соответствие требованиям технического регламента ТР ТС 018/2011, действовавшим на момент выпуска транспортного средства в обращение.

▶ В ходе проверки безопасности конструкции транспортного средства удостоверяются в том, что после⁹ внесения изменений в конструкцию транспортного средства его безопасность соответствует требованиям технического регламента ТР ТС 018/2011

▶ ОБЩИЕ ТРЕБОВАНИЯ К ГБО

▶ На транспортные средства может устанавливаться только газобаллонное оборудование, тип которого был сертифицирован по Правилам ЕЭК ООН N 115 для соответствующего семейства транспортных средств.

▶ Установка газобаллонного оборудования не должна приводить к понижению экологического класса транспортного средства.

▶ Размещение и установка оборудования для питания двигателя газообразным топливом должны осуществляться в соответствии с Правилами ЕЭК ООН NN 36, 52, 66 и 115.

▶ Должна быть обеспечена поперечная статическая устойчивость транспортных средств категорий M_2 и M_3 в соответствии с требованиями подпункта 4.2 приложения № 3 к техническому регламенту ТР ТС 018/2011 в случае установки газовых баллонов на крыше.

▶ ТРЕБОВАНИЯ К МОНТАЖУ И ДОКУМЕНТАЦИИ

▶ ТС, предназначенный для установки ГБО, должны быть технически исправны и укомплектованы в соответствии с техническими условиями и документацией предприятия-изготовителя ТС.

▶ Для проверки возможной установки ГБО на ТС, заказчик передает исполнителю паспорт транспортного средства (ПТС) и свидетельство о регистрации транспортного средства (СТС). Эксперт определяет возможность установки ГБО на ТС.

Баллоны. Виды баллонов. Метан. (Внешний вид)



Автомобильные газовые баллоны (Метан)



СПАСИБО ЗА ВНИМАНИЕ!