

Восточно-Казахстанский государственный технический
университет им. Д. Серикбаева

ДИПЛОМНАЯ РАБОТА

на тему

«Повышение финансово-экономической устойчивости
предприятия цветной металлургии
(на примере ПК «Казцинк-Ремсервис» ТОО «Казцинк»)»

Студент _____

Специальность _____

Школа бизнеса и
предпринимательства

Актуальность исследования

Комплексный финансово-экономический анализ деятельности предприятия ПК «Казцинк-Ремсервис» ТОО «Казцинк» показал, что за период с 2014 по 2018 гг. не наблюдается положительной динамики финансовых и экономических показателей.

Предмет исследования

Является финансово-экономическая устойчивость предприятия и способы ее повышения.

Объект исследования

Является ПК «Казцинк-Ремсервис» ТОО «Казцинк»

Цель исследования

Состоит в научном обосновании путей повышения финансово-экономической деятельности предприятия цветной металлургии

Задачи исследования

- рассмотреть теоретические аспекты анализа финансовой устойчивости предприятия;
- исследовать анализ финансово-экономической деятельности ПК «Казцинк-Ремсервис» ТОО «Казцинк»;
- разработать мероприятия, направленные на повышение финансово-экономической устойчивости ПК «Казцинк-Ремсервис» ТОО «Казцинк»;
- рассчитать экономическую эффективность внедрения мероприятий.

Глава 1 Теоретические основы оценки и повышения финансово-экономической устойчивости предприятия

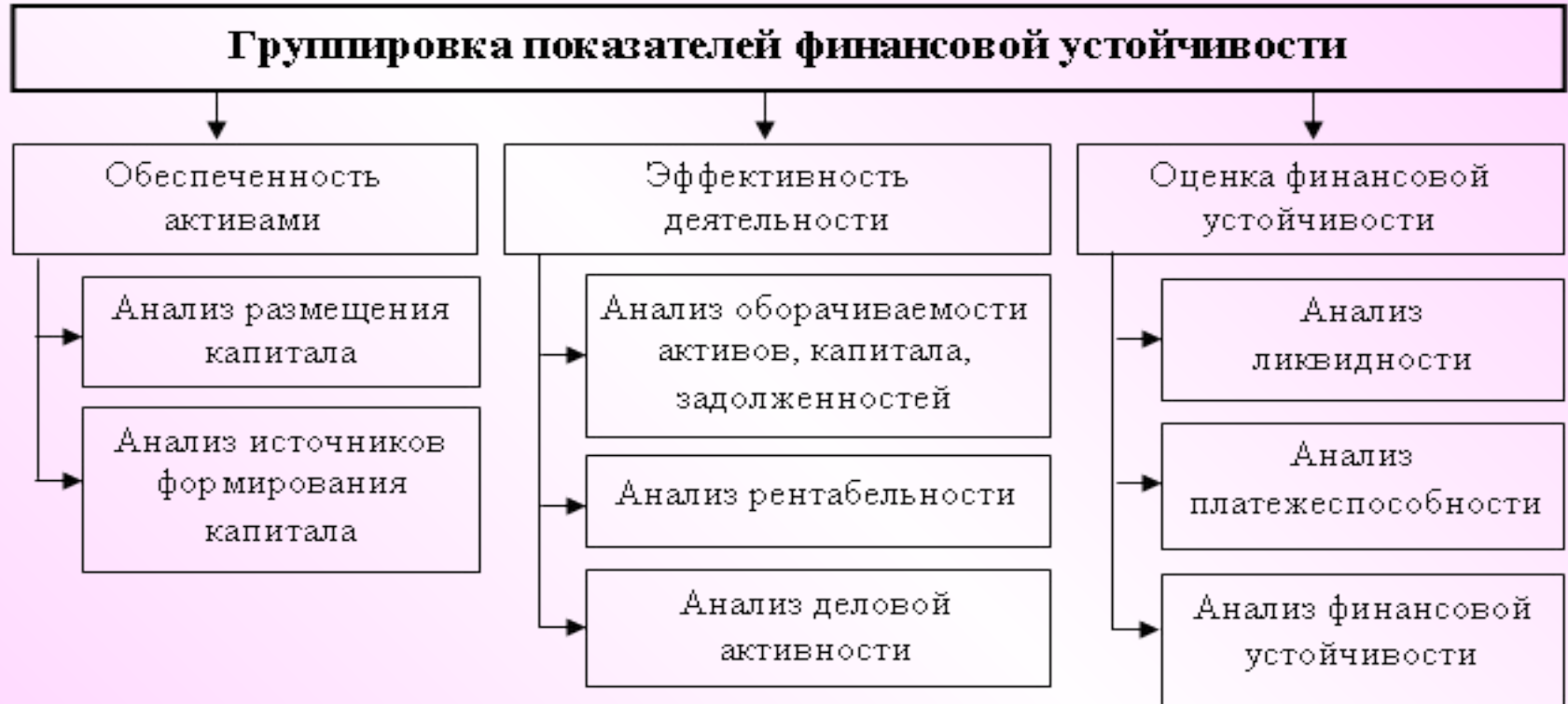
Экономическая устойчивость предприятия



Экономическая устойчивость - это внутреннее состояние хозяйствующего субъекта, которое складывается под воздействием множества факторов (финансового состояния, которое достигается при достаточности собственного капитала, хорошем качестве активов, достаточном уровне рентабельности с учетом операционного и финансового риска, достаточности ликвидности, стабильных доходах и широких возможностях привлечения заемных средств).

Глава 1 Теоретические основы оценки и повышения финансово-экономической устойчивости предприятия

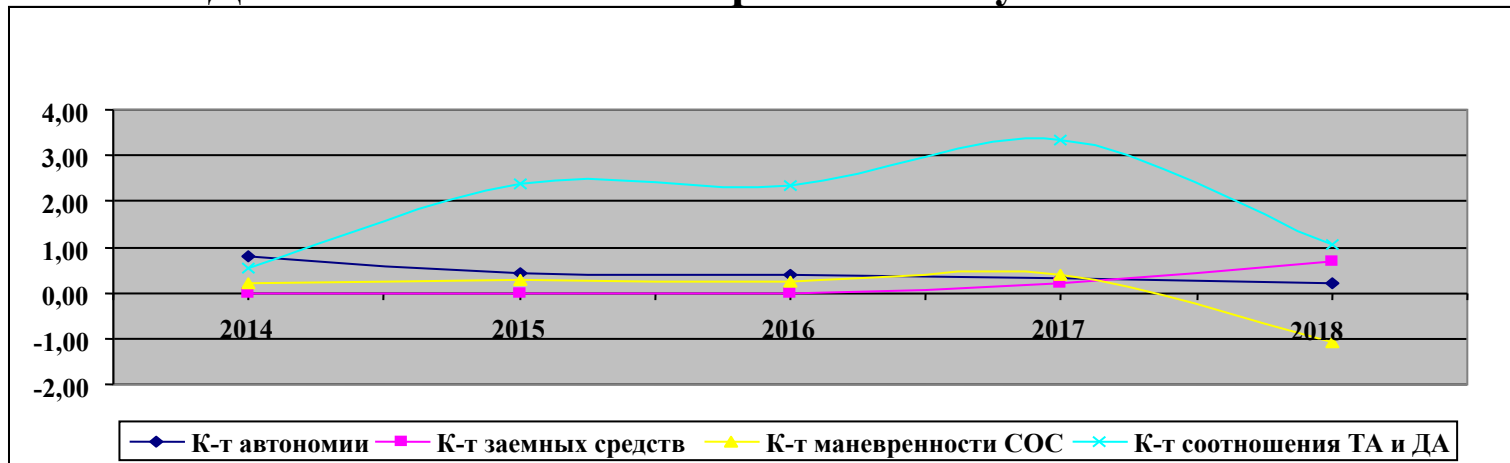
Показатели финансовой устойчивости



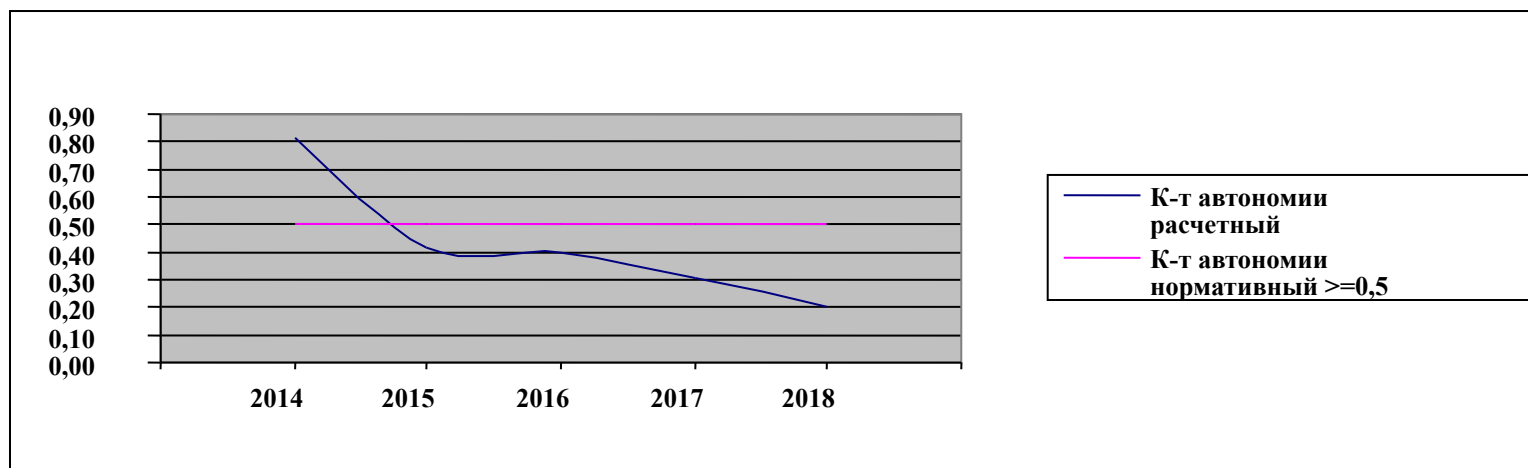
финансовая устойчивость - определяется коэффициентами, которые характеризуют структуру капитала, ликвидность, рентабельность, оборачиваемость и многое другое. То есть, проводится анализ не только структуры капитала, но и, вместе с тем, анализируется общее состояние финансов предприятия.

Глава 2 Анализ финансово-экономической деятельности ПК «Казцинк-Ремсервис» ТОО «Казцинк»

Динамика показателей финансовой устойчивости

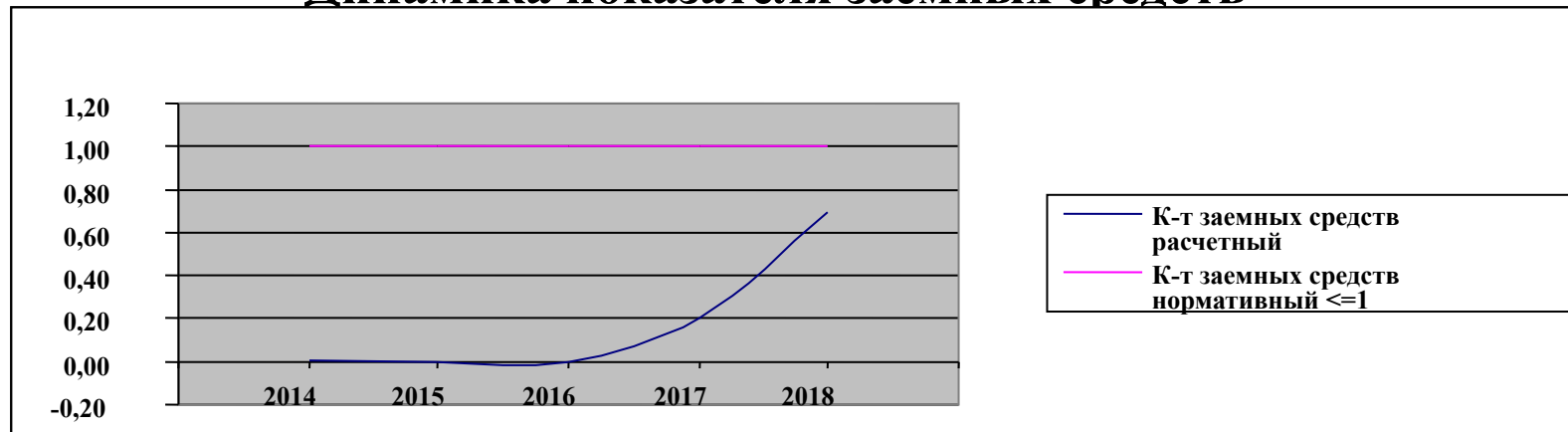


Динамика показателя автономии

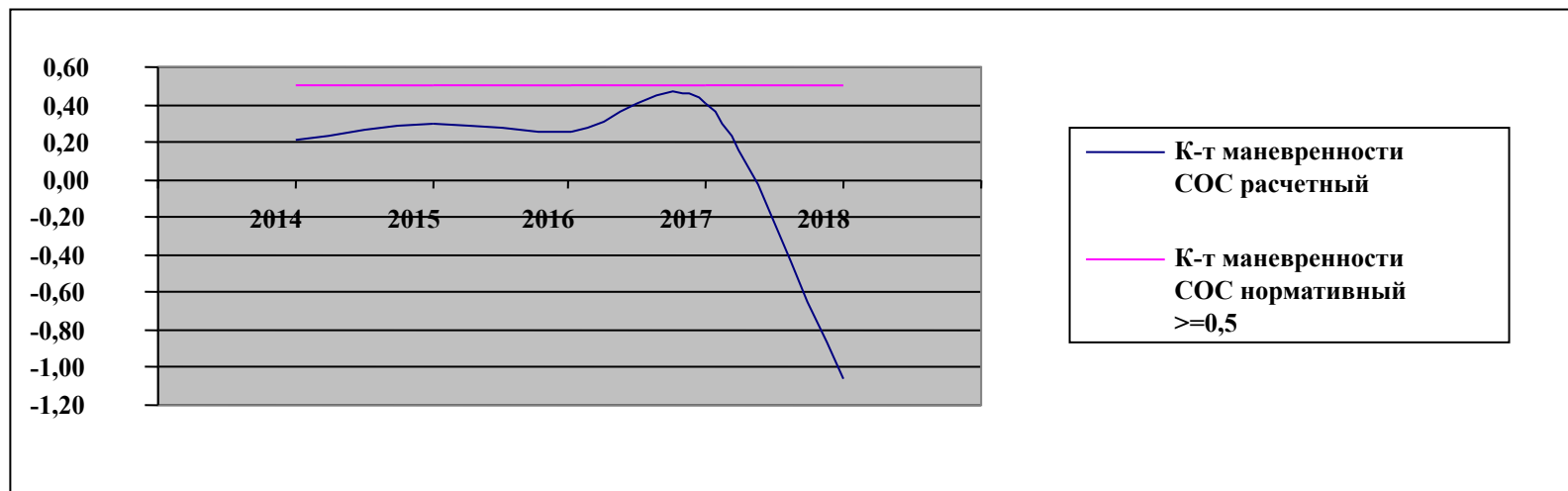


Глава 2 Анализ финансово-экономической деятельности ПК «Казцинк-Ремсервис» ТОО «Казцинк»

Динамика показателя заемных средств



Динамика показателя маневренности СОС



Глава 2 Анализ финансово-экономической деятельности ПК «Казцинк-Ремсервис» ТОО «Казцинк»

Анализ деловой активности

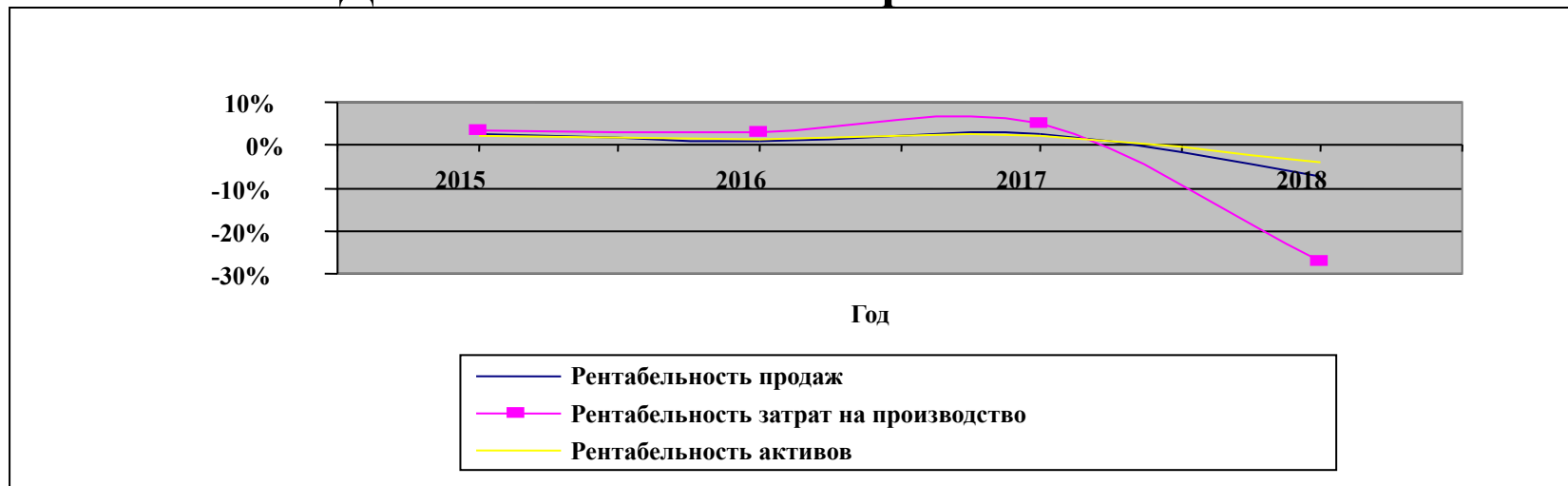
Показатели	2014год	2015год	2016го	2017го	2018год
Активы, тыс тг	1098079	2286926	2501691	4522589	3 857 487
Средняя стоимость акт тыс.тг		2 394 309	2 394 309	3 512 140	4 190 038
Выручка тыс.тг	1237640	1 524 276	2 943 041	3 212 745	2 358 206
СК тыс.тг	892807	953 669	993 696	1 394 812	781 900
ОС тыс.тг	704990	672 750	715 157	772 215	815 406
Долгосрочные активы тыс.тг	705738	673 024	745 451	828 744	1 613 291
Численность персонала	565	576	574	638	592
Себестоимость тыс.тг	1195453	1149863	994736,3	1501249	644007,8
Кредиторская задолженность	85385	933083	345802	202 168	917 050
Дебиторская задолженность	121832	585028	1235826	656 492	316 203
Текущие активы	392341	1 613 902	1 756 240	2 772 134	1 678 857
Средняя стоимость ТА		1 003 122	1 685 071	2 264 187	2 225 496
ТМЗ	994322	511 437	748 680	874 376	912 880
ЧД	29068	37 604	30 821	77 849	-174 163
Рентабельность продаж		2,00%	1,05%	2,42%	-7,39%
Коэффициент оборотных акт.		0,07	1,23	0,91	0,56

Глава 2 Анализ финансово-экономической деятельности ПК «Казцинк-Ремсервис» ТОО «Казцинк»

Показатели рентабельности деятельности предприятия

Показатели рентабельности	2015год	2016 год	2017 год	2018год
Рентабельность продаж %	2	1,05	2,42	-7,39
Рентабельность затрат на производство %	3,27	3,10	5,19	-27,04
Рентабельность активов%	2,22	1,29	2,22	-4,16
Рентабельность СК%	4,07	3,17	6,52	-16,00
Период окупаемости СК%	25,36	32,24	17,92	-4,49
Формула Дюпона Рентабельность СК%		0,85	5,44	-16,52

Динамика показателей рентабельности



Сравнительная характеристика объекта капиталовложений и фактически действующего оборудования предприятия

Наименование оборудования	Техническая характеристика оборудования
Устаревшее оборудование: Газорезательный станок СГУ-1-60 (1986 г. выпуска)	Машина предназначена для разделительной резки листов малоуглеродистой стали толщиной от 5 до 300 мм в условиях стационарной установки в закрытых помещениях. Основные технические данные станка СГУ -1- 60: габариты станка 7630x4830x1770; вес ходовой части станка – 350 кг; общий вес станка – 1650 кг. Электропитание станка осуществляется от сети переменного тока напряжением 220 В.
Модернизированное оборудование: Портальная машина для термической резки «Кристалл-2,5»	Предназначена для точной фигурной термической (плазменной и/или газопламенной) резки листового проката шириной до 2,5 м. Резка осуществляется по программе. Разрезаемые металлы: стали, в том числе нержавеющие, цветные металлы и их сплавы. Основные установочные технические характеристики машины термической резки: максимальная потребляемая мощность не более 250 кВт; давление охлаждающей воды и давление воздуха 0,3...0,5 МПа; габаритные размеры 1500x3750x1520; масса 580 кг. Эксплуатационные технические характеристики: максимальная ширина обрабатываемого листа 2,5 м

Статьи накладных расходов на эксплуатацию установки СГУ-1-60

Наименование	Сумма
Накладные расходы на 1 тн металлоконструкций, тенге	4505
Годовой объем выпуска металлоконструкций, тонны	2400
Всего накладных расходов на выпуск м/к, тыс.тг	10812
Доля заготовок, изготавливаемых на СГУ,%	35
Накладные расходы, относимых на выпуск м/к на станке СГУ, т.тг.	3784
Удельный вес содержания и ремонта оборудования в НР, %	2,73
Стоимость содержания и ремонта оборудования, тыс.тг.	103
Удельный вес инструмента и спецоснастки в НР, %	16,24
Стоимость инструмента и спецоснастки, тыс.тг.	615

Сравнительные затраты по статьям накладных расходов на содержание и эксплуатацию машин СГУ-1-60 и «Кристалл-2,5», тыс.тг. в год

Статьи накладных расходов	СГУ-1-60	Кристалл-2,5	Отклонение
Стоимость копиров и шаблонов	615	-	-615
Стоимость содержания и ремонтов	103	36,75	-66,25
ИТОГО	718	36,75	-681,25

**Расчет переменных затрат на производство заготовок из цветного металла и нержавеющей стали
на карусельных станках**

Показатели	Сумма
Производительность установки СГУ-1-60, тн/час	0,04
Годовой объем м/к, обрабатываемый на карусельных станках, тонны	42,94
Трудозатраты на 1 тн обработки металла (среднестатистические), час	26
Сумма трудозатрат, час	1117
Тариф (карусельщики, 5 разряд), тенге	75
Заработная плата, тенге	175854
Социальный налог (21%), тенге	17410
Энергозатраты (5%), тенге	4187
Накладные расходы от основной заработной платы 250%, тенге	418699
Итого затрат, тенге	616149

**Расчет переменных затрат на резку заготовок из цветного металла и нержавеющей стали
на установке «Кристалл»**

Показатели	Сумма
Ориентировочная производительность установки «Кристалл», тн/час	0,16
Годовой объем м/к, обрабатываемый на карусельных станках, тонны	42,94
Ориентировочные трудозатраты на годовой объем, час	268
Тариф, тенге	73
Заработная плата, тенге	41145
Социальный налог(21%), тенге	4073
Энергозатраты (5%), тенге	980
Накладные расходы (50%), тенге	19593
Итого затрат, тенге	65791

Глава 3 Разработка мероприятий по повышению финансово-экономической устойчивости ПК «Казцинк-Ремсервис» ТОО «Казцинк»

Расчет переменных затрат на изготовление металлоконструкций вручную

Наименование	Сумма
Годовой объем м/к, тонны	2400
Удельный вес заготовок, изготавливаемых вручную, %	25
Годовой объем м/к, изготавливаемых вручную, тонны	600
Трудозатраты на м/к, изготавливаемых вручную, час	18225
Тариф (газорезщик, 4 разряд), тенге	73
Заработная плата, тенге	2793893
Социальный налог (21%), тенге	276595
Энергозатраты (5%), тенге	66521
Накладные расходы (50%), тенге	1330425
Итого затрат, тенге	4467434

Расчет переменных затрат на производство металлоконструкций на установке "Кристалл-2,5»

Наименование	Сумма
Ориентировочная производительность установки «Кристалл», тг/час	0,16
Годовой объем м/к, изготавливаемых вручную, тонны	82
Ориентировочные трудозатраты годовой объем, час	512
Тариф, тенге	73
Заработная плата, тенге	78566
Социальный налог (21%), тенге	7778
Энергозатраты (5%), тенге	1870
Накладные расходы (50%), тенге	37412
Итого затрат, тенге	125626

Расчет экономии изготовления металлоконструкций на установке «Кристалл-2,5», тыс. тенге

Статьи расходов при использовании установок (в год)	СГУ-1-60	«Кристалл-2,5»	Отклонение, всего
Стоимость копиров и шаблонов	615	-	-615
Затраты на ремонт и обслуживание	103	36,75	-67
Резка фигурных заготовок из цветного металла и нержавеющей стали (в настоящее время производится на карусельных станках).	616	66	-550
Резка заготовок: на барабаны и обечайки длиной до 10 м., разных конфигураций по разметке (в настоящее время резка производится вручную резаком, низкая производительность и качество поверхности).	618	126	-492
Итого	1952	229	-1724

Глава 3 Разработка мероприятий по повышению финансово-экономической устойчивости ПК «Казцинк-Ремсервис» ТОО «Казцинк»

Прогноз капитальных вложений и доходов

Временной интервал	Капиталовложения, тыс. тенге	Доходы предприятия, тыс. тг
2019г.	13230	79130
2020г.	-	87043
2021г.	-	95747
2022г.	-	105322
2023г.	-	115854

График погашения кредита, тыс.тг.

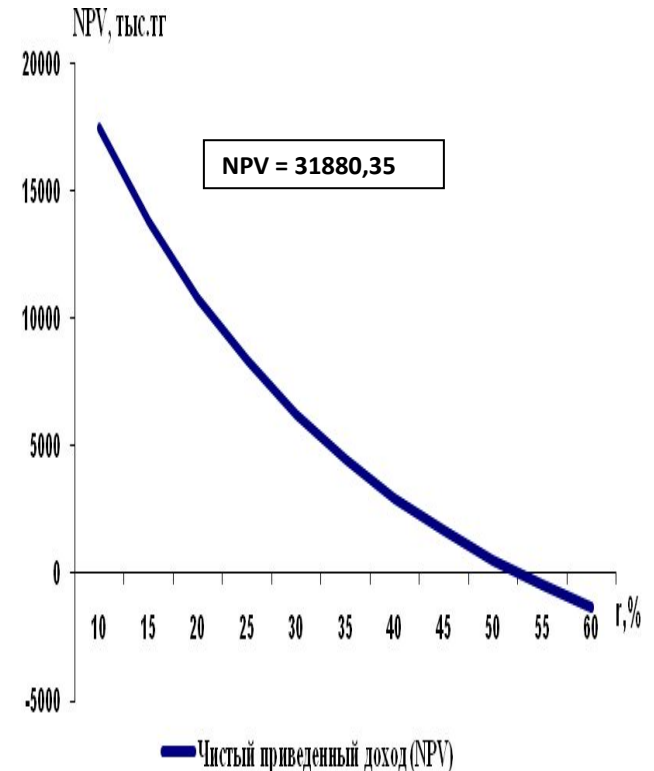
Период погашения долга	Годы					Общая сумма	
	2019	2020	2021	2022	2023		
погашение основного долга	-	2 646	2 646	2 646	2 646	2 646	13 230
остаток основного долга	13 230	10 584	7 938	5 292	2 646	-	
проценты за кредит	-	2 117	1 693	1 270	847	423	6 350
всего выплат по кредиту	-	4 763	4 339	3 916	3 493	3 069	19 580

Глава 3 Разработка мероприятий по повышению финансово-экономической устойчивости ПК «Казцинк-Ремсервис» ТОО «Казцинк»

Прогноз денежного потока проекта, тыс. тенге

Показатели	Годы				
	2019	2020	2021	2022	2023
Капиталовложения	13230	13230	13230	13230	13230
Реализация металлоконструкций	79130	87043	95747	105322	115854
Эксплуатационные затраты	61962,65	68158,2	74974,02	82471,4	90718,5
Амортизация	1605,6	1605,6	1605,6	1605,6	1605,6
Расходы по выплате кредита	4763	4339	3916	3493	3069
Доход до выплаты налогов	10798,75	12940,2	15251,38	17752	20460,9
КПН	2159,75	2588,04	3050,3	3550,4	4092,18
Чистый доход	10244,6	11957,76	13806,7	15807,2	17974,3
Дисконтный фактор при ставке дисконта 0,15	0,87	0,76	0,66	0,57	0,5
Дисконтный фактор при ставке дисконта 0,25	0,64	0,42	0,27	0,17	0,11
Чистые денежные потоки при ставке дисконта 0,15	8912,8	9087,9	9112,4	9010,1	8987,15
Чистые денежные потоки при ставке дисконта 0,55	6556,5	5022,2	3727,8	2687,2	1977,1

Показатель внутренней нормы доходности



Глава 3 Разработка мероприятий по повышению финансово-экономической устойчивости ПК «Казцинк-Ремсервис» ТОО «Казцинк»

Результаты оценки эффективности проекта

Показатели	Критерии принятия проекта	Значение
Чистый приведенный доход (NPV)	$NPV > 0$	$NPV = 31880,35$ тыс.тг.
Внутренняя норма доходности (IRR)	$IRR > r$	$IRR = 65\%$ ($r = 15\%$)
Общая рентабельность капиталовложений (PI)	$PI > 1$	235%
Срок окупаемости проекта (PP)	$PP \rightarrow \min$	$PP = 2,74$ года

Спасибо за внимание!