

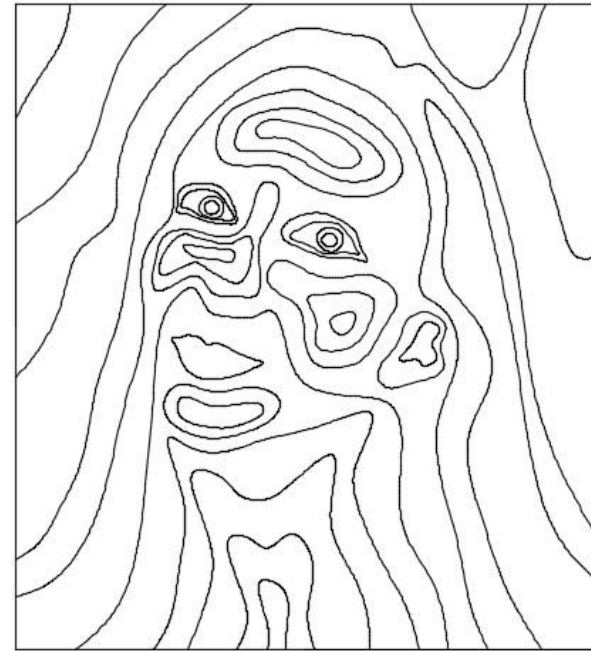
# Планировка, застройка и реконструкция населенных мест

Степанова Дарья, СФУ ИСИ ГС13-11

# Задание № 1.1

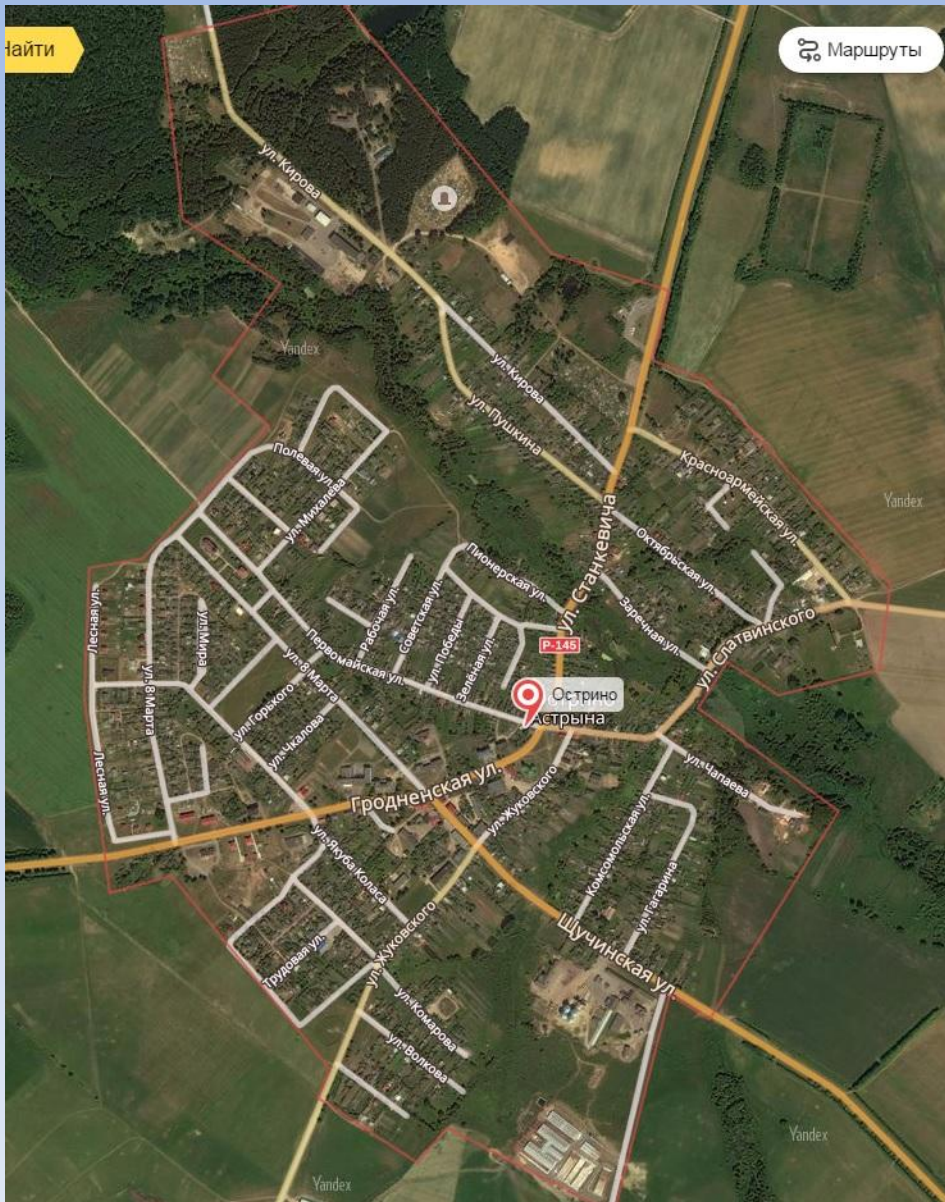
## Проект поселка на 2000 жителей.

### Карта горизонталей



## Задание 2.1

### Подборка и анализ поселков численностью 2000 человек



- Острино (Острына) - городской посёлок в Щучинском районе Гродненской области Белоруссии.
- Население — 1778 человек.
- «хороший посёлок», так как имеет разветвленную транспортную сеть и удобную планировку. Дорожные покрытия находятся в удовлетворительном состоянии, имеются тротуары.

Беларусь, Гродненская область, Щучинский район, Остринс

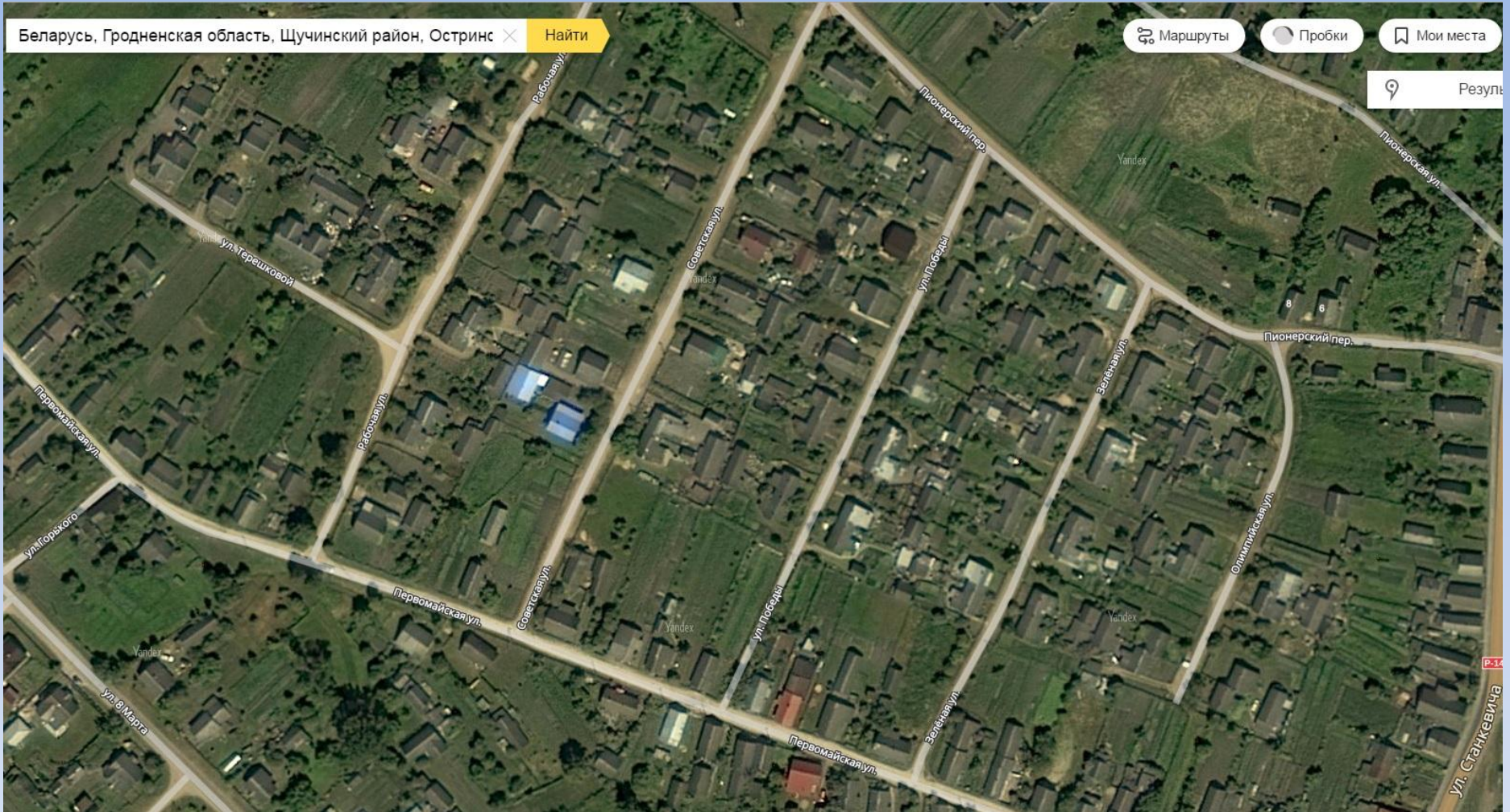
Найти

Маршруты

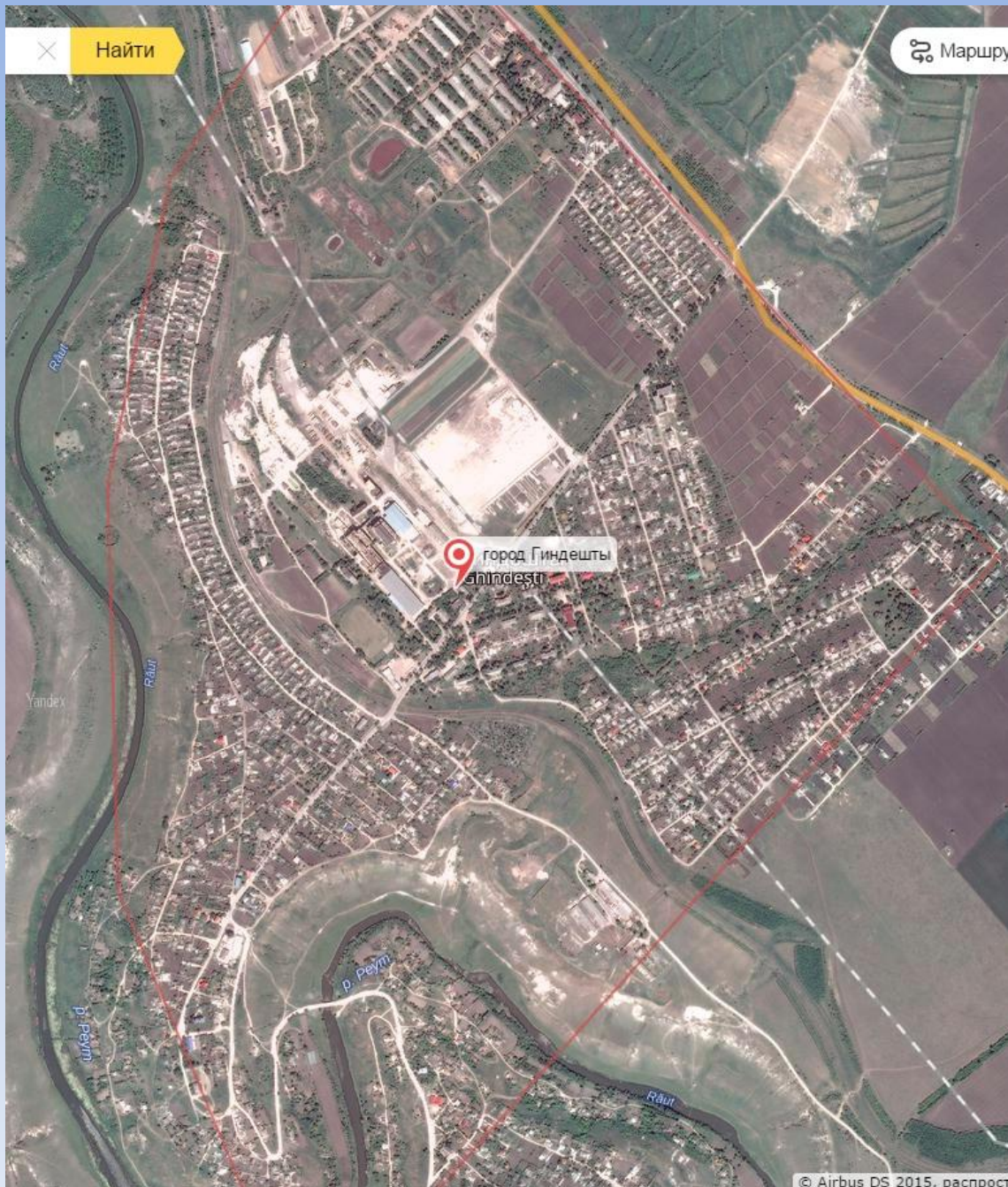
Пробки

Мои места

Результаты







- Гиндешты — город во Флорештском районе Молдавии.
- Население - 1900 человек
- «хороший» поселок, так как, не смотря на удаленное расположение районов города друг от друга, сеть расположена так, что добраться до районов можно с легкостью.



Найти

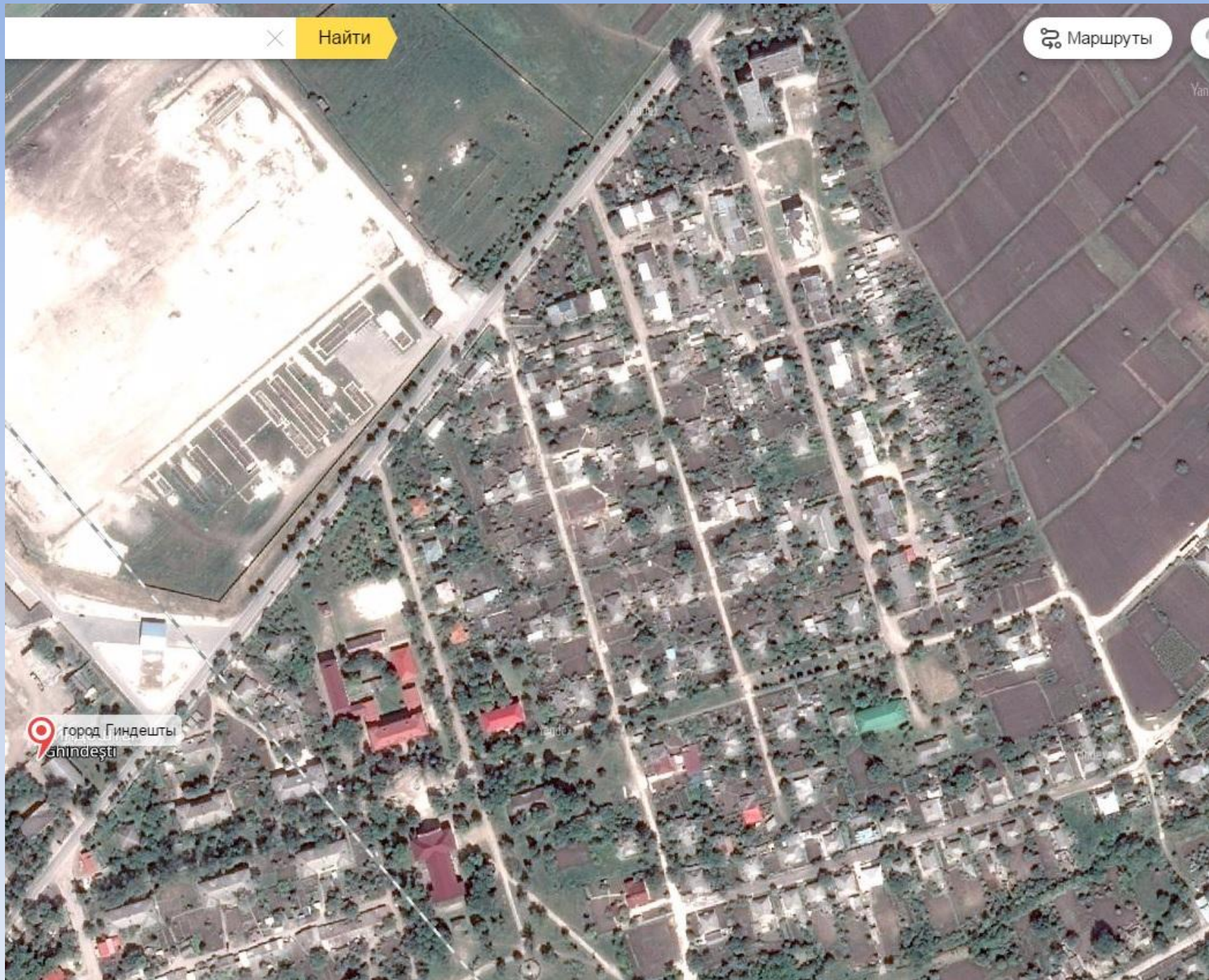


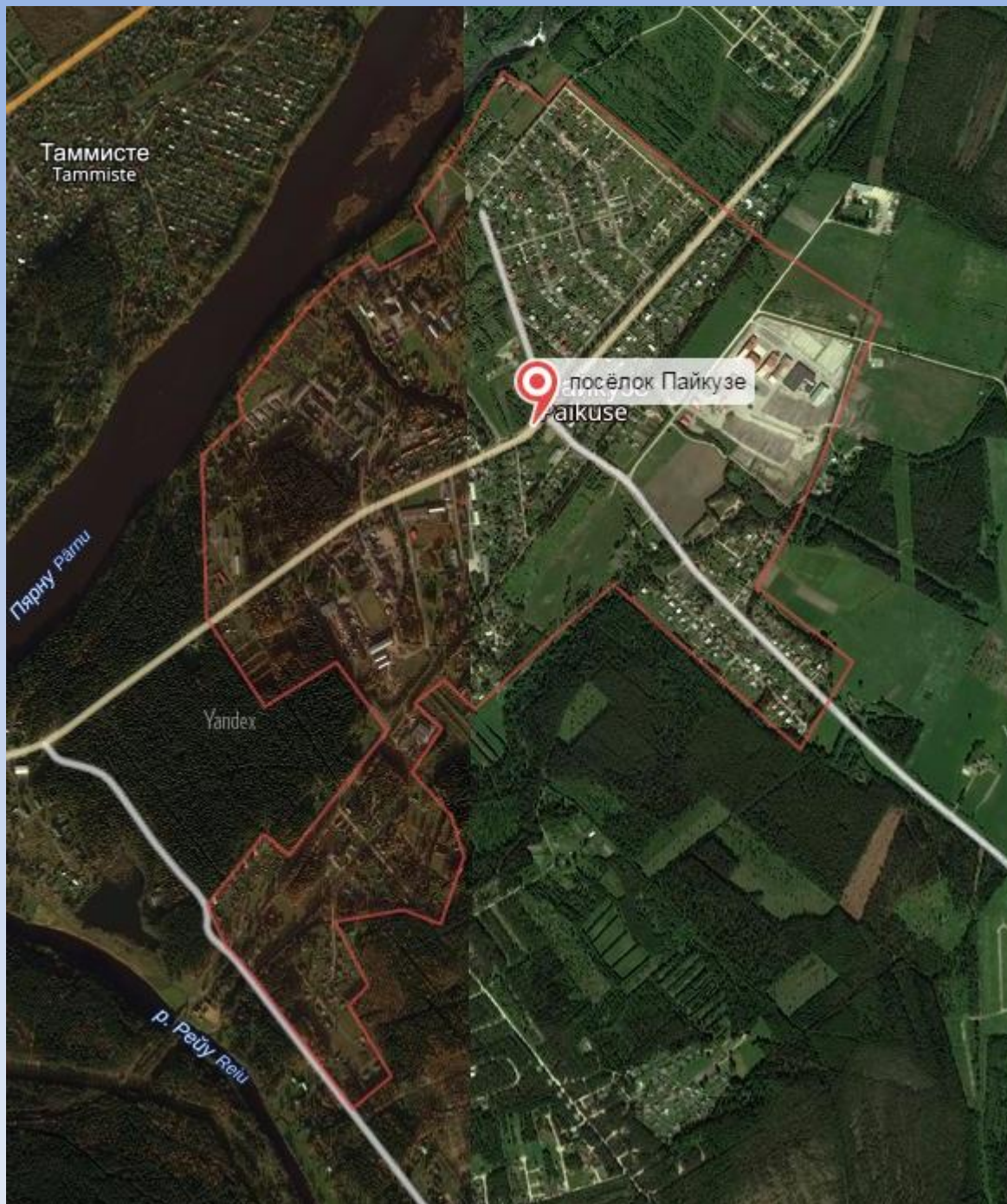
Маршруты

Yan



город Гиндешты  
Gindeshți





- Пайкузе — посёлок в уезде Пярнумаа в Эстонии и административный центр одноимённой волости.
- Население - 2562 человека.
- «плохой» посёлок, так как две основные дороги пересекаются в центре поселка, создавая большую концентрацию потока машин там. Дорожное покрытие гравийное.





Найти

Маршруты

Пробки

Yandex

Yandex

Yandex

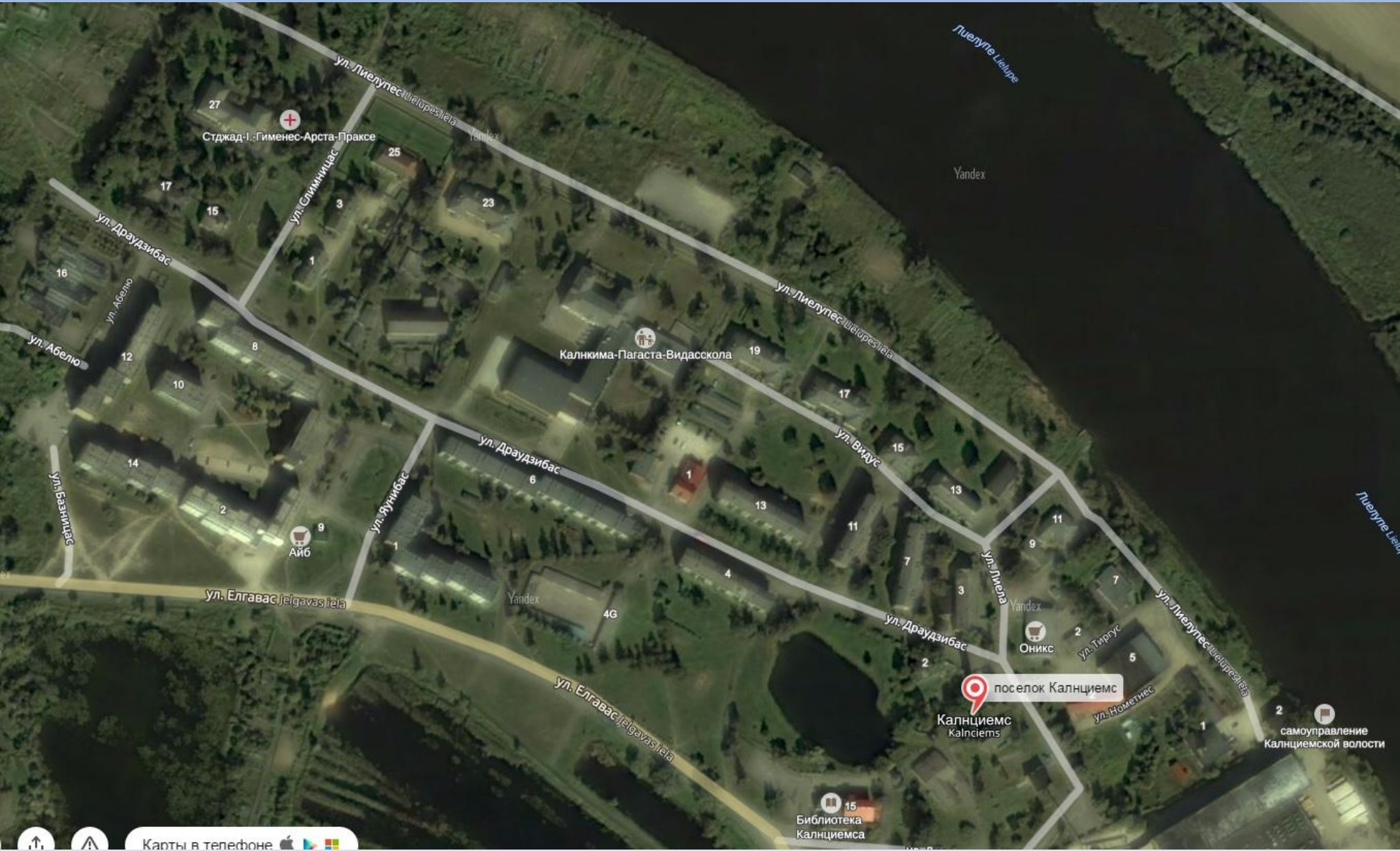
Yandex

Yandex





- Калнциемс — населенный пункт в Латвии, в Елгавском крае, регион Земгале, административный центр Калнциемской волости. Село и прилегающие поля расположились вдоль левого берега реки Лиелупе на протяжении 12 км.
- Население - 2548 человек.
- «плохой» поселок из-за своей большой протяженности и отсутствия как таковой транспортной сети (есть лишь одна основная дорога).



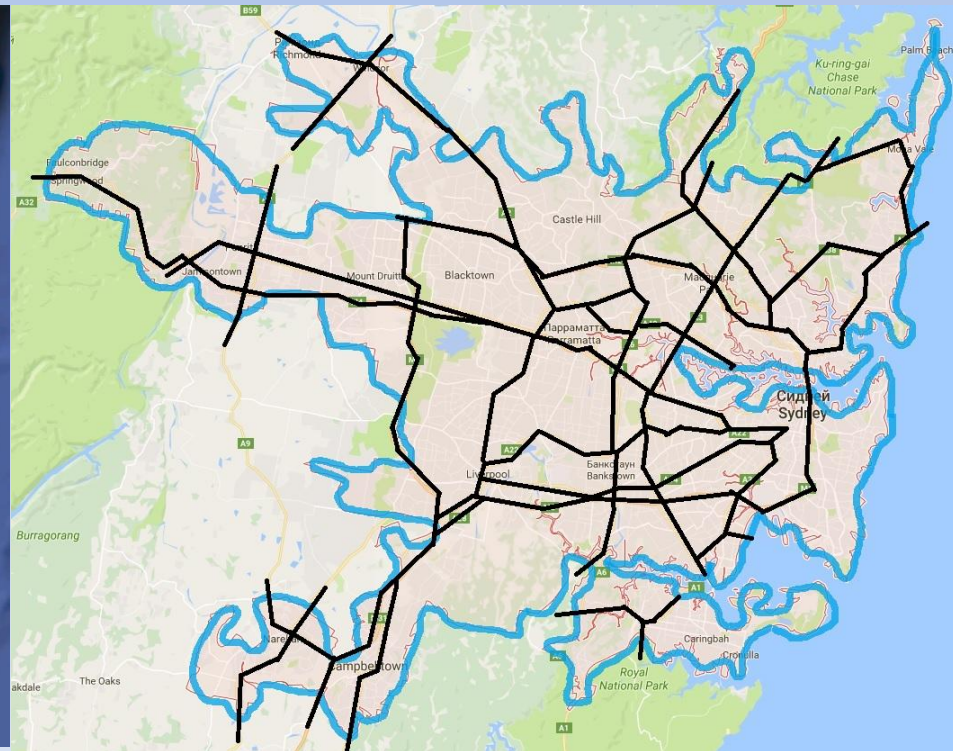
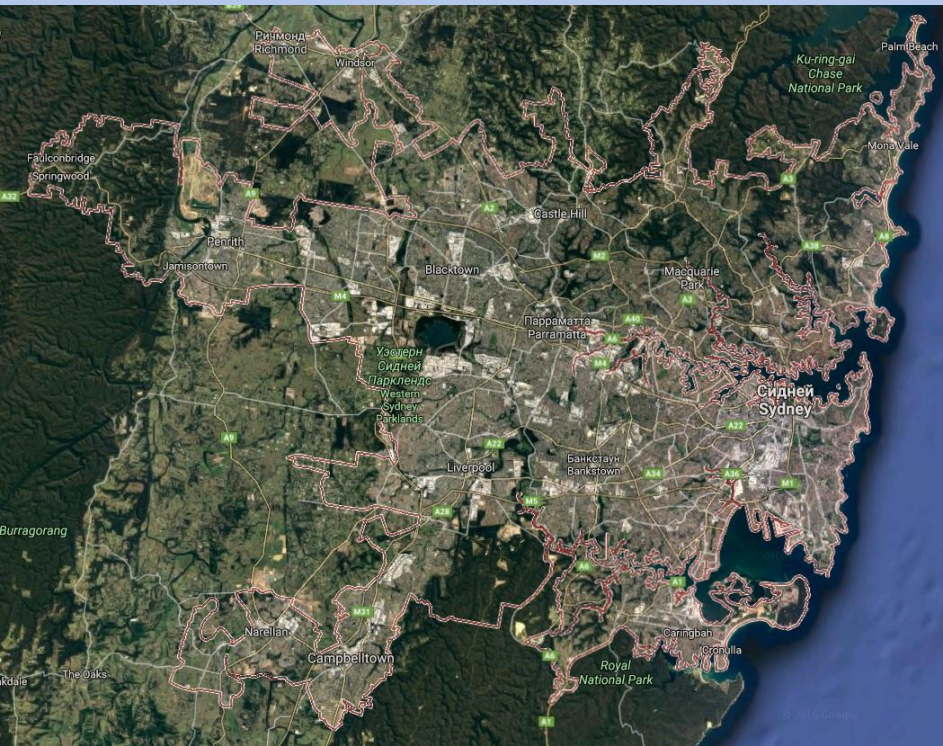
SS.LV  
sludinājumu serviss



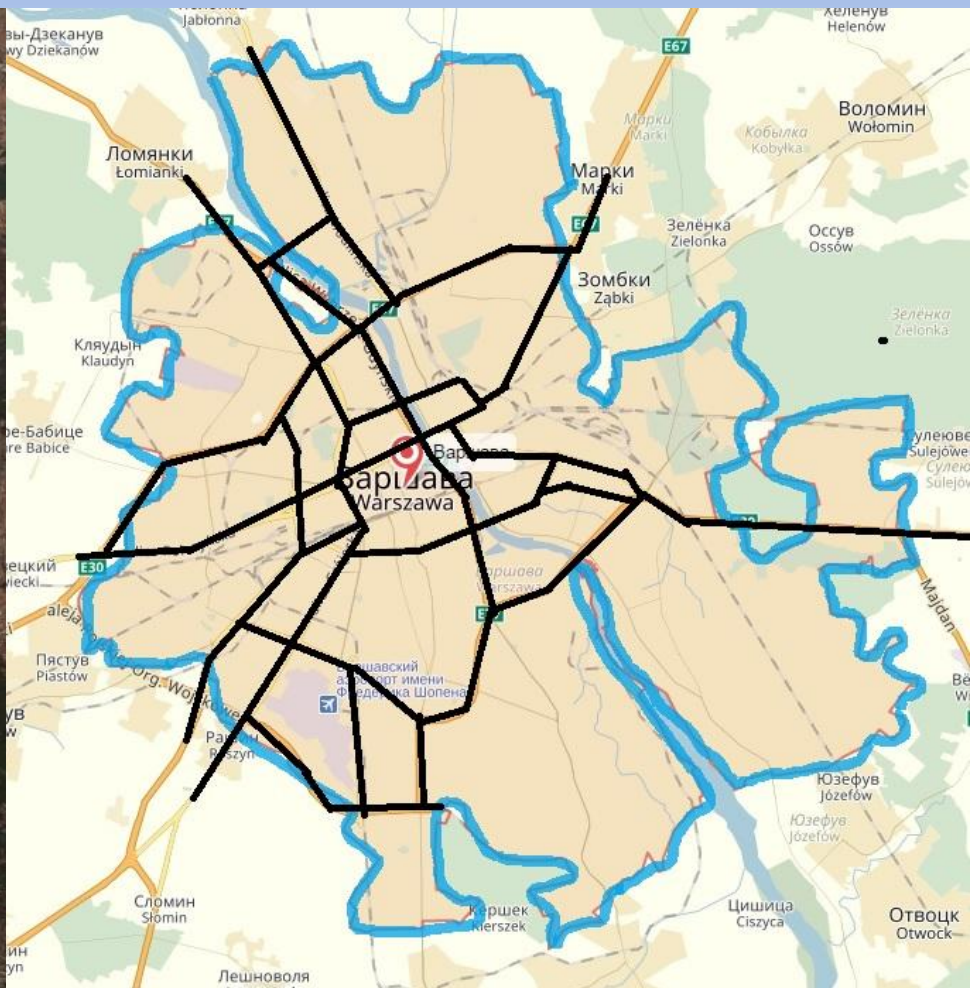
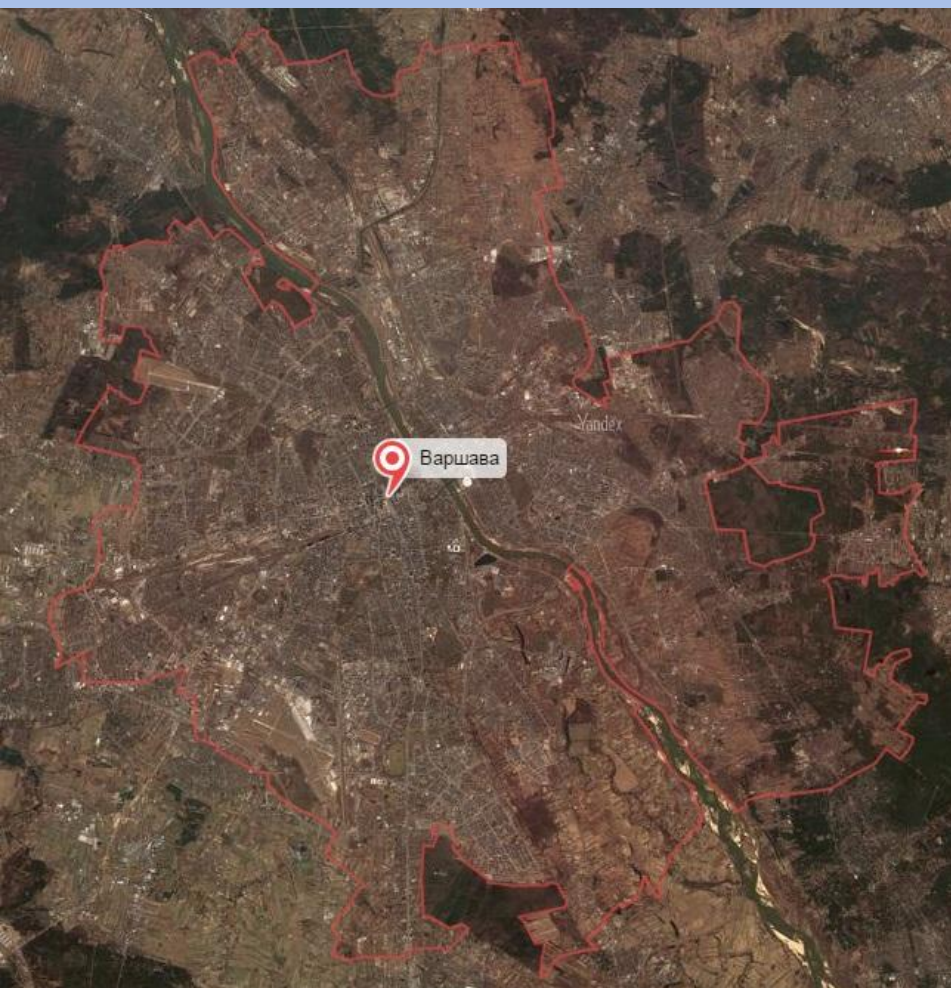
# Мегаполисы

- Задание 3.1: найти 5 «хороших» и 5 «плохих» мегаполисов для жизни.
- Критерии оценки:
  - Планировка города
  - Экономика
  - Качество жизни населения
  - Туризм

**Сидней (Австралия)** – «хороший» город. Экономика Сиднея составляет примерно 25 процентов от всей экономики Австралии. Высокое качество жизни, жители города имеют самый высокий средний доход на душу населения в Австралии. Численность - 4 840 600 чел. Является основным местом проживания иммигрантов прибывающих на постоянное место жительства в Австралию. Город знаменит своим оперным театром, мостом Харбор-Бридж и своими пляжами. А также множеством других достопримечательностей.

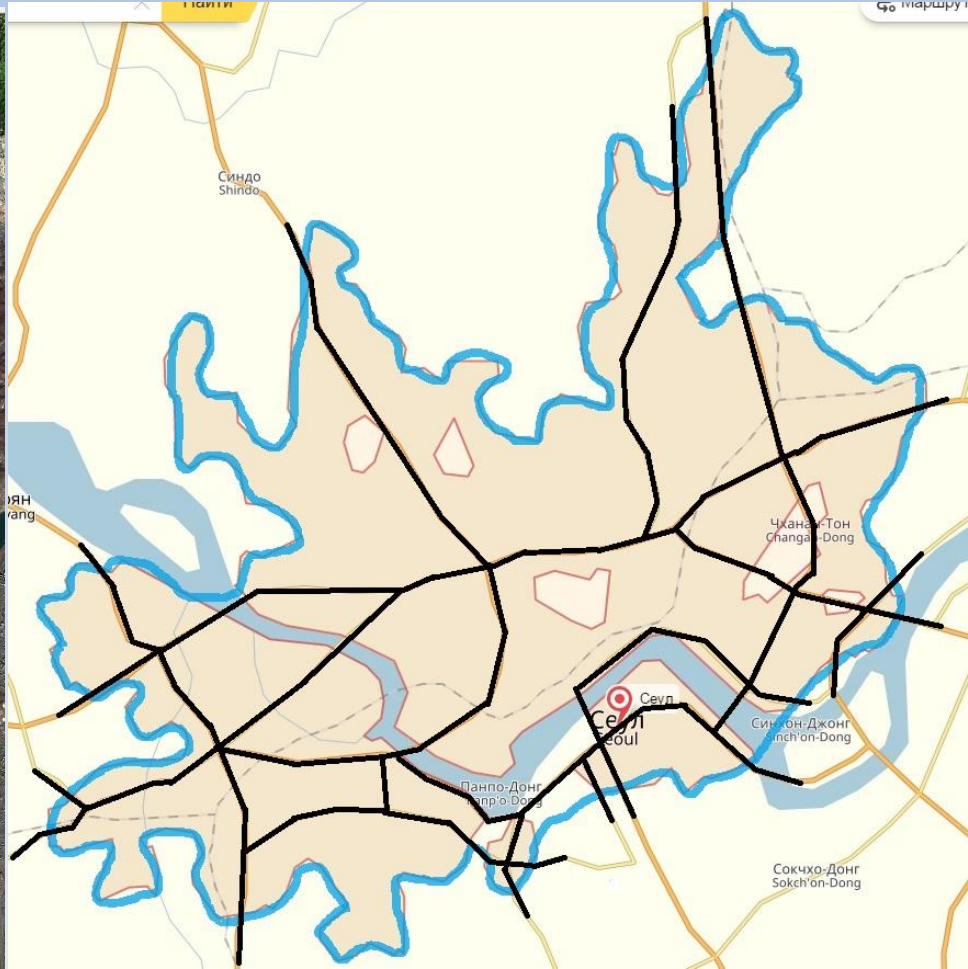
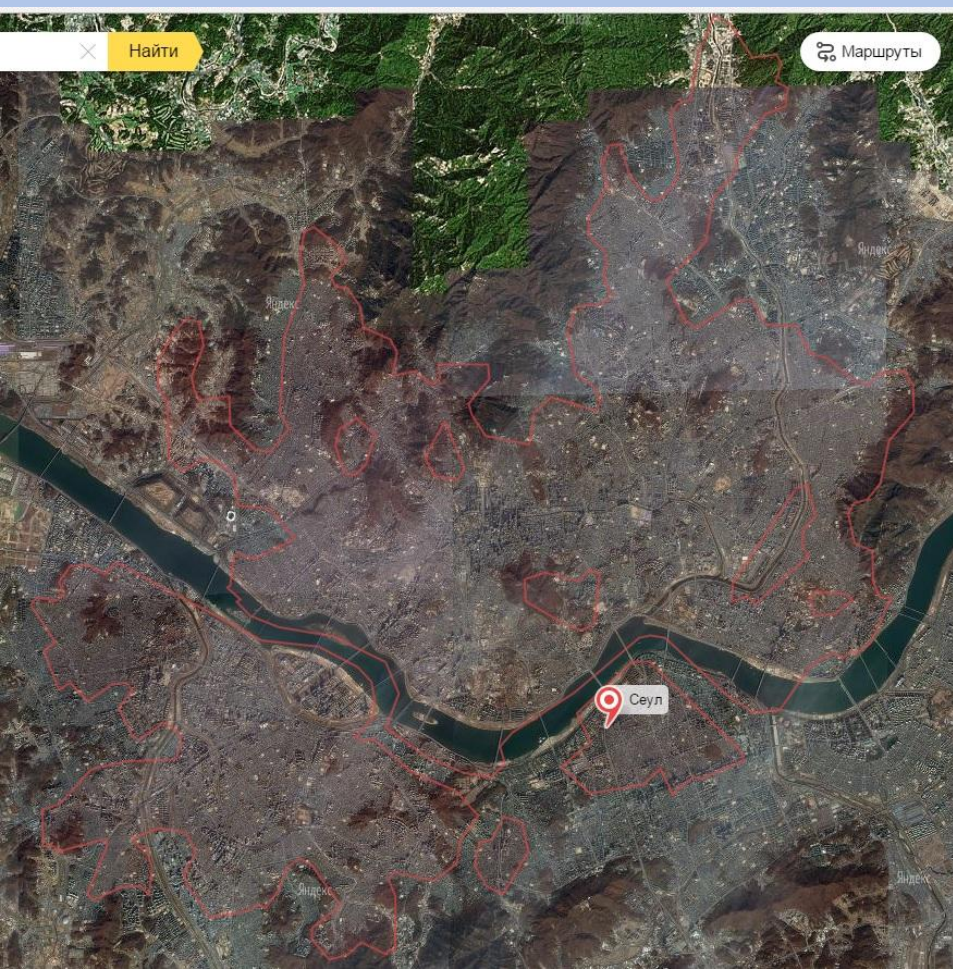


**Варшава (Польша)** – «хороший» город. Является бизнес-центр Польши, образовательным центром. Численность - 1 810 598 чел. Является одним из центров иммиграции в Европе. Город - центр архитектурного туризма.

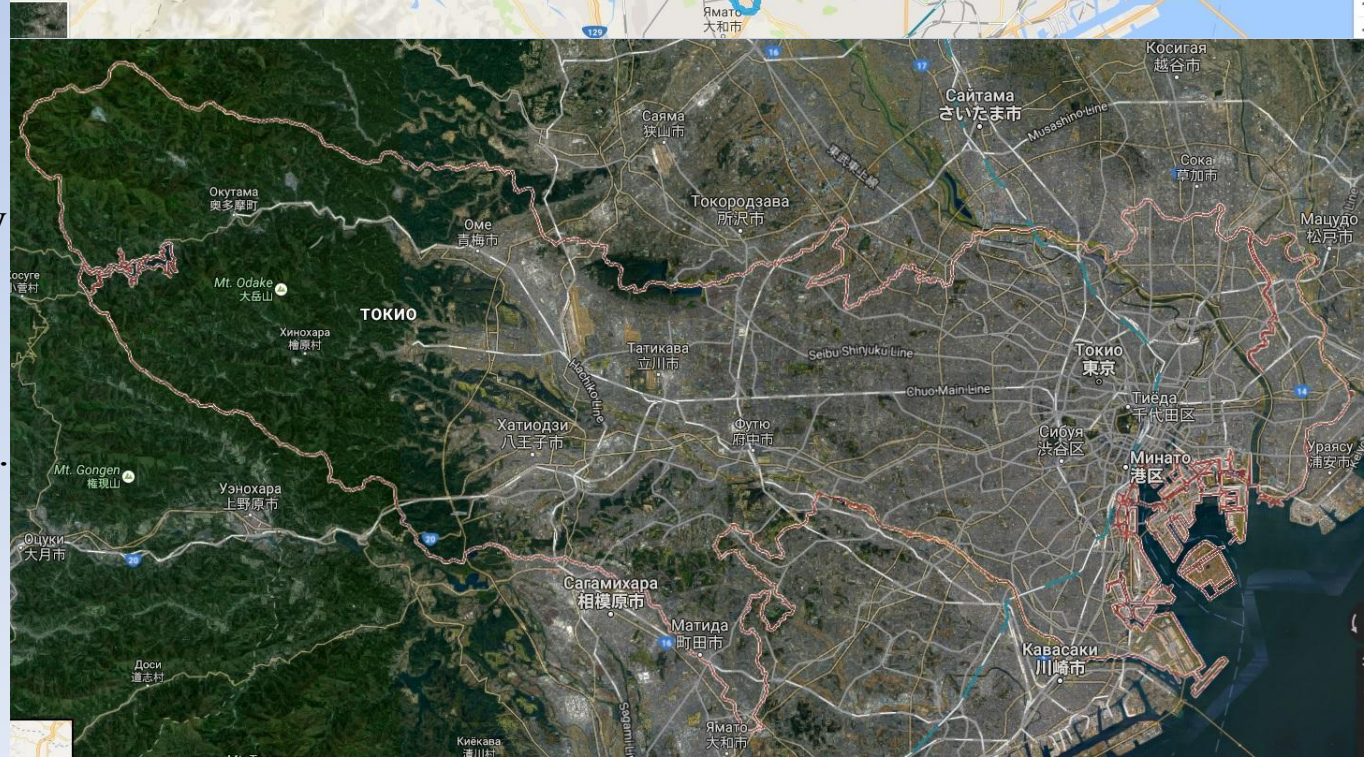
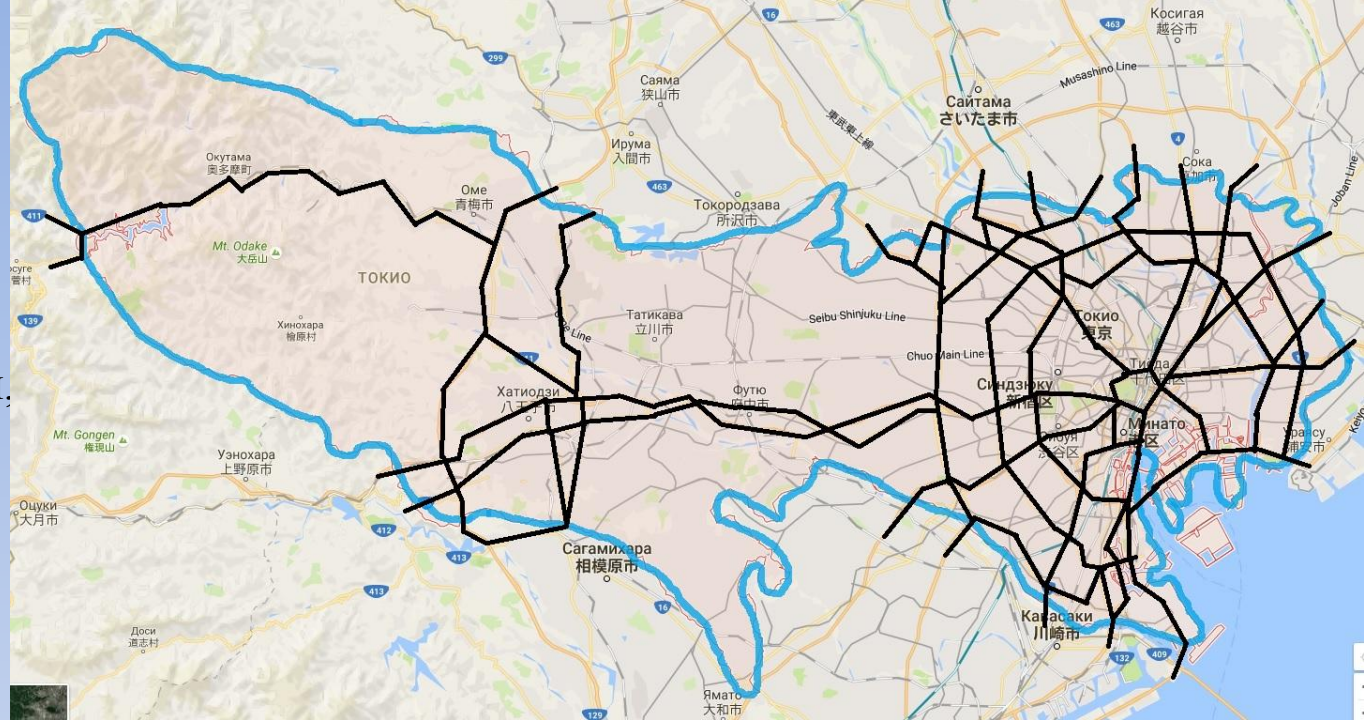




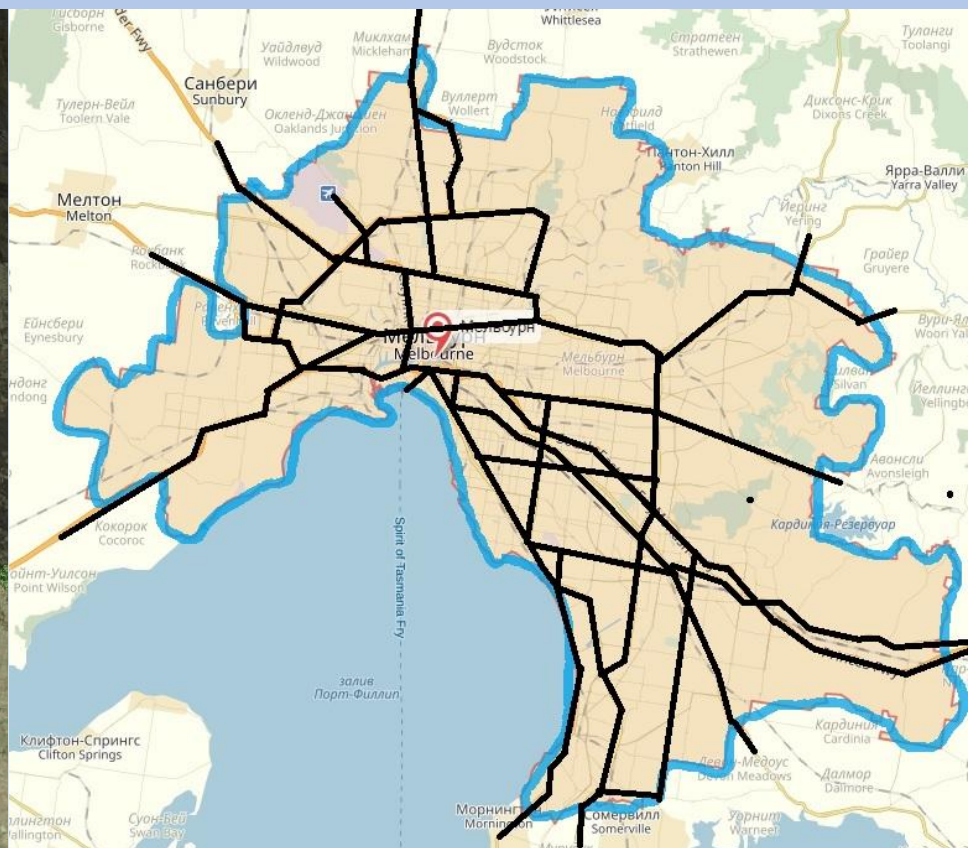
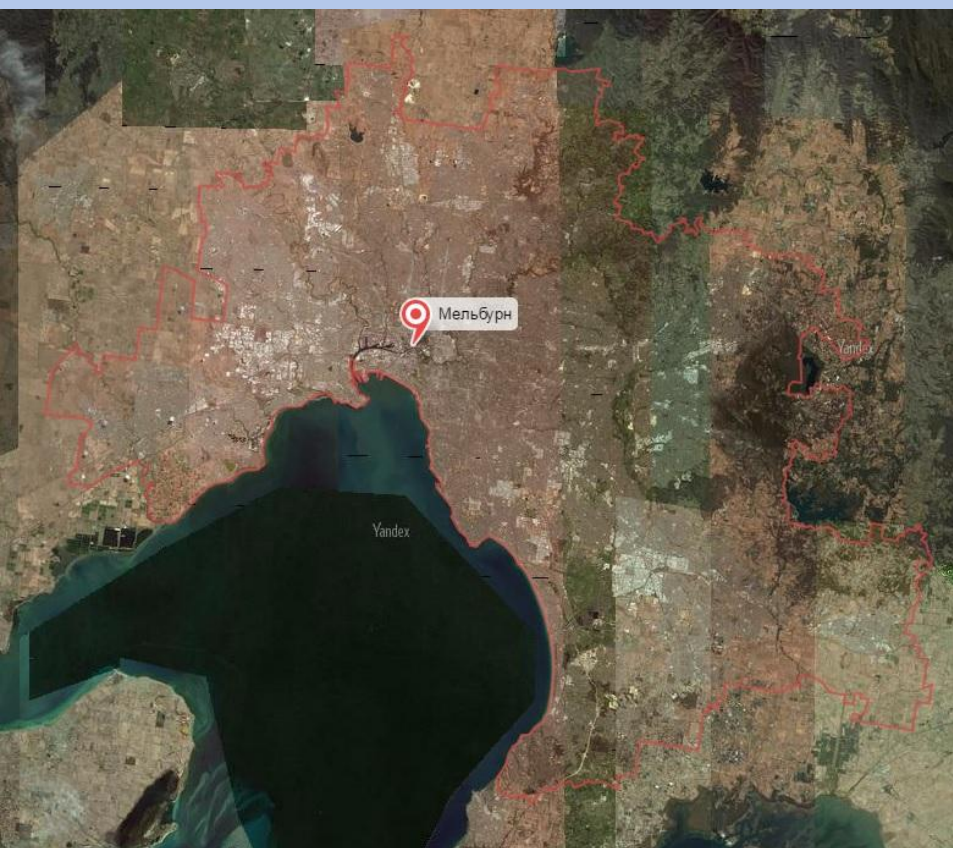
**Сеул (Республика Корея)** – «хороший» город. Главный политический, экономический и культурный центр Республики Корея. Один из ведущих финансовых центров Восточной Азии. Здесь располагаются штаб-квартиры многих корпораций (Samsung, LG, Hyundai, Kia). В Сеуле работают около 20 000 предприятий. Там соседствуют древние дворцы, штаб-квартиры корпораций, современные офисные здания и гостиницы. Численность населения - 10 063 197 чел.



**Токио (Япония) – «хороший» город.** Административный, финансовый, культурный, промышленный и политический центр Японии. Крупнейшая городская экономика мира. Численность населения — 13 370 198 чел. С 17 века Токио был политико-культурным центром страны, поэтому на его территории сохранилось много культурных достопримечательностей.



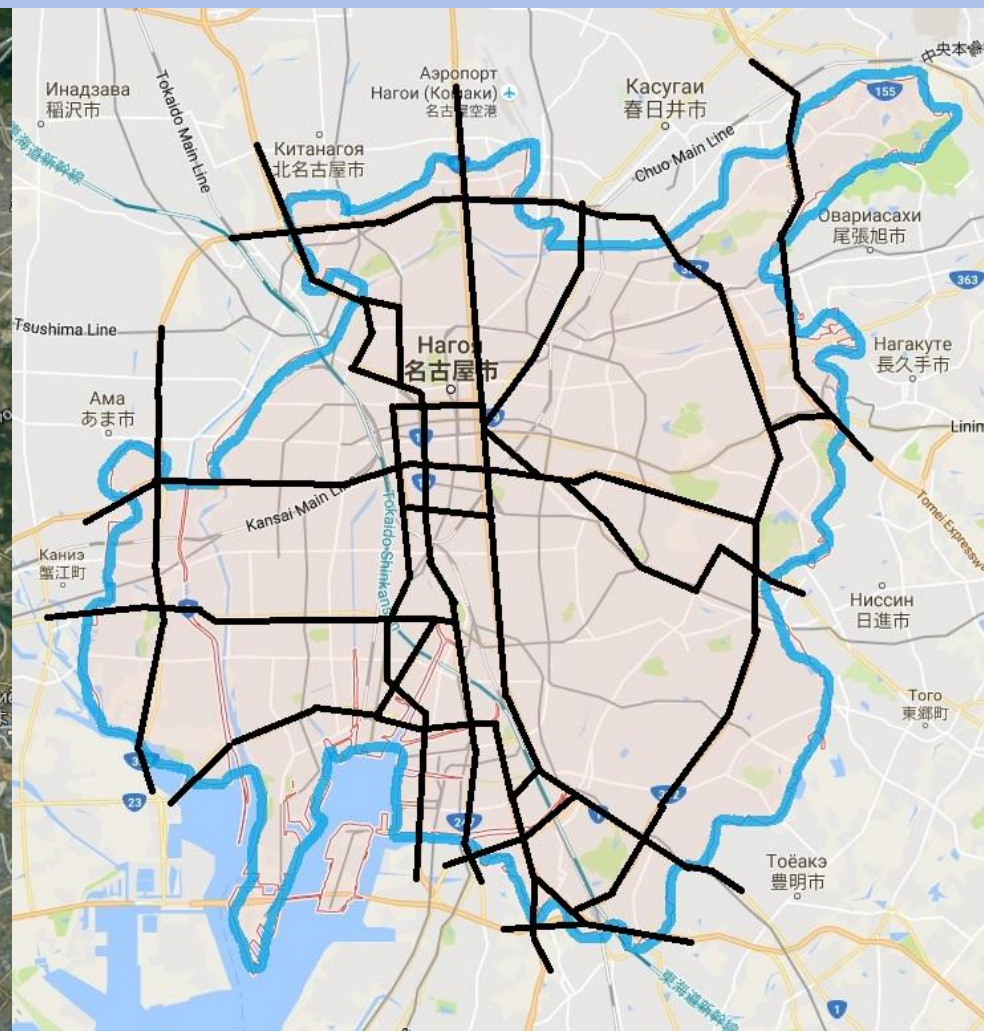
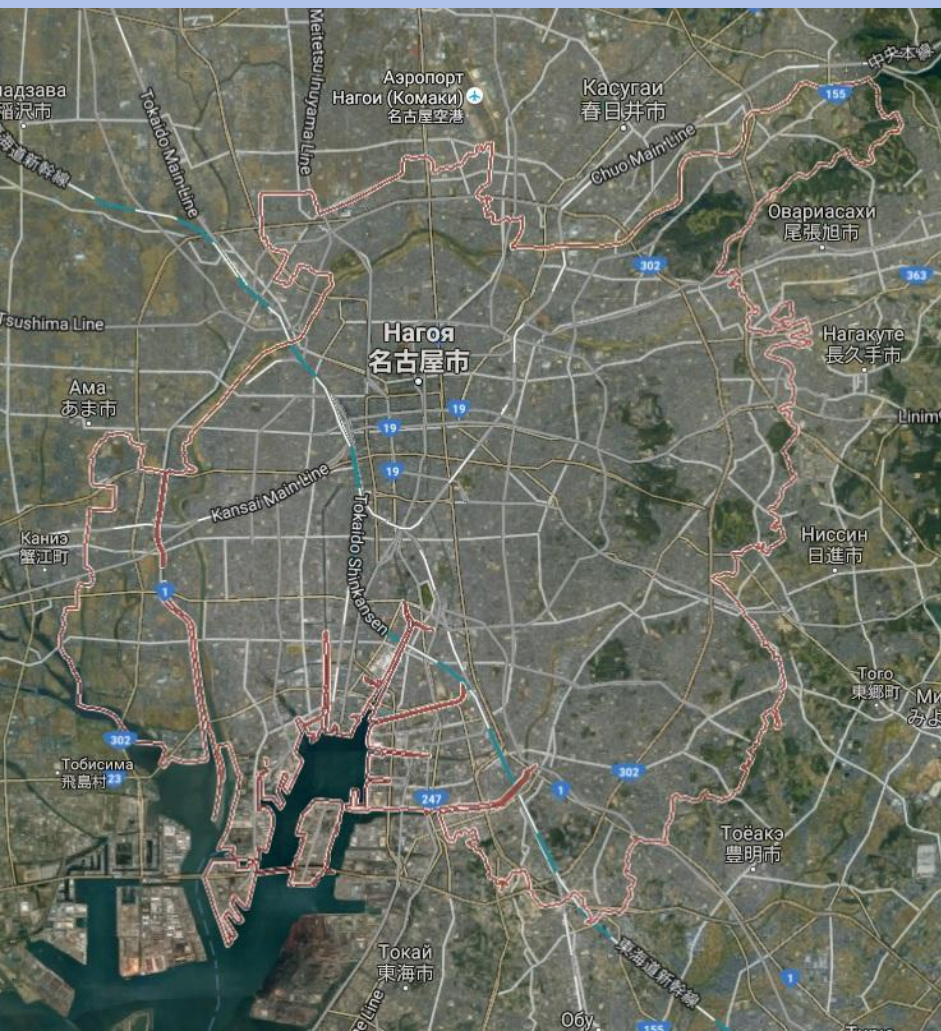
**Мельбурн (Австралия)** – «хороший» город. Численность населения - 4 246 345 чел. Город считается одним из основных коммерческих, промышленных и культурных центров Австралии, а также «спортивной и культурной столицей». Город знаменит своим сочетанием викторианской и современной архитектур, многочисленными парками и садами, многоликим и многонациональным населением. Мельбурн — центр современных технологий, является крупнейшим центром банковской деятельности в Азиатско-Тихоокеанском регионе.



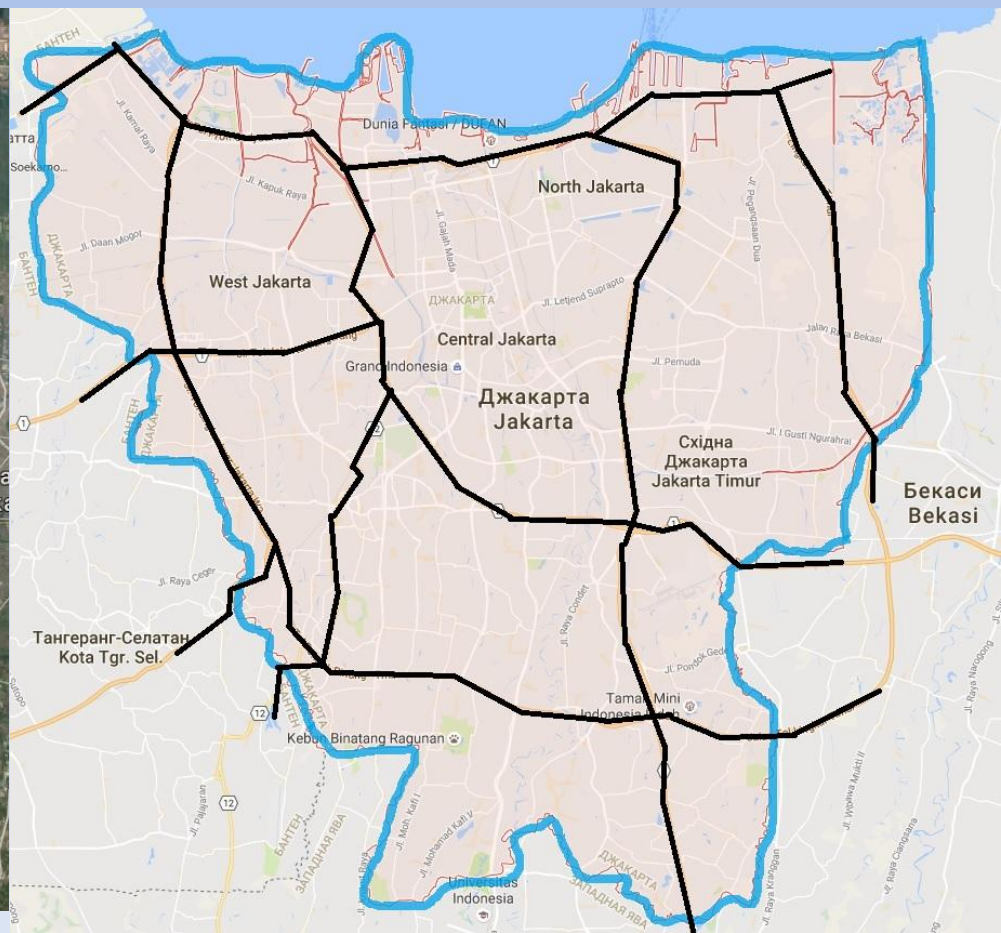
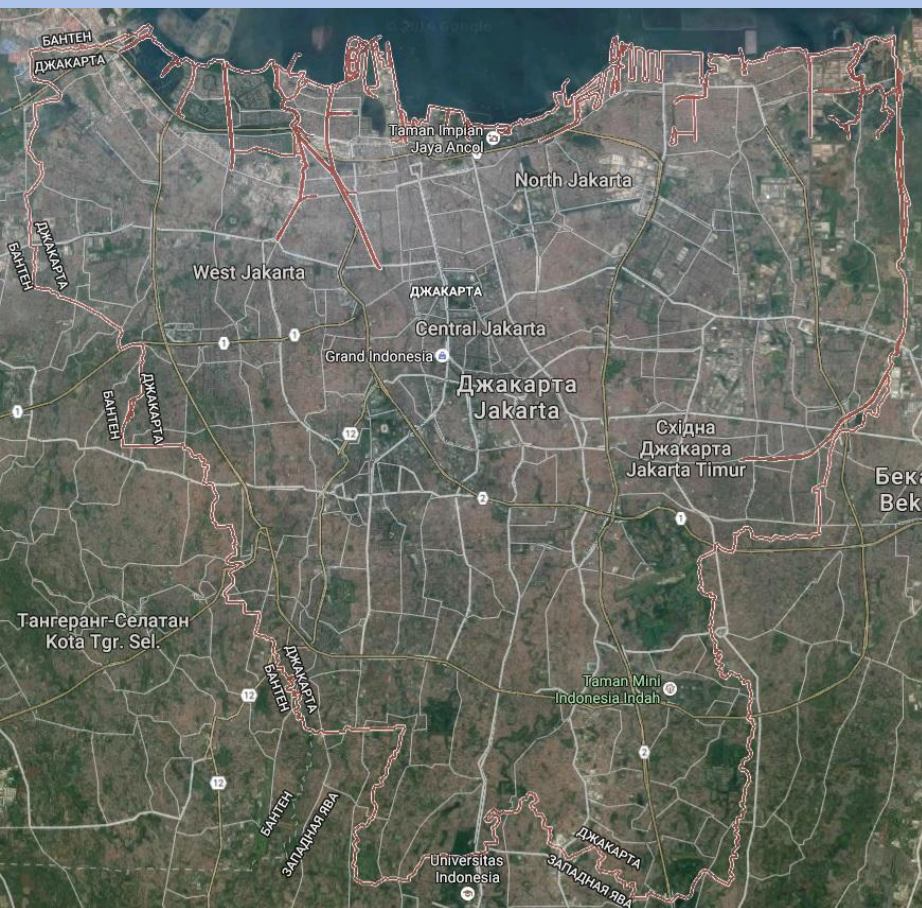
**Басра (Ирак)** – «плохой» город. Главный порт страны, центр добычи и переработки нефти, но при этом качество жизни населения невысокое. Численность - 2 750 000 чел. Басра один из самых жарких городов на планете, с летними температурами, регулярно превышающими 50 °С.



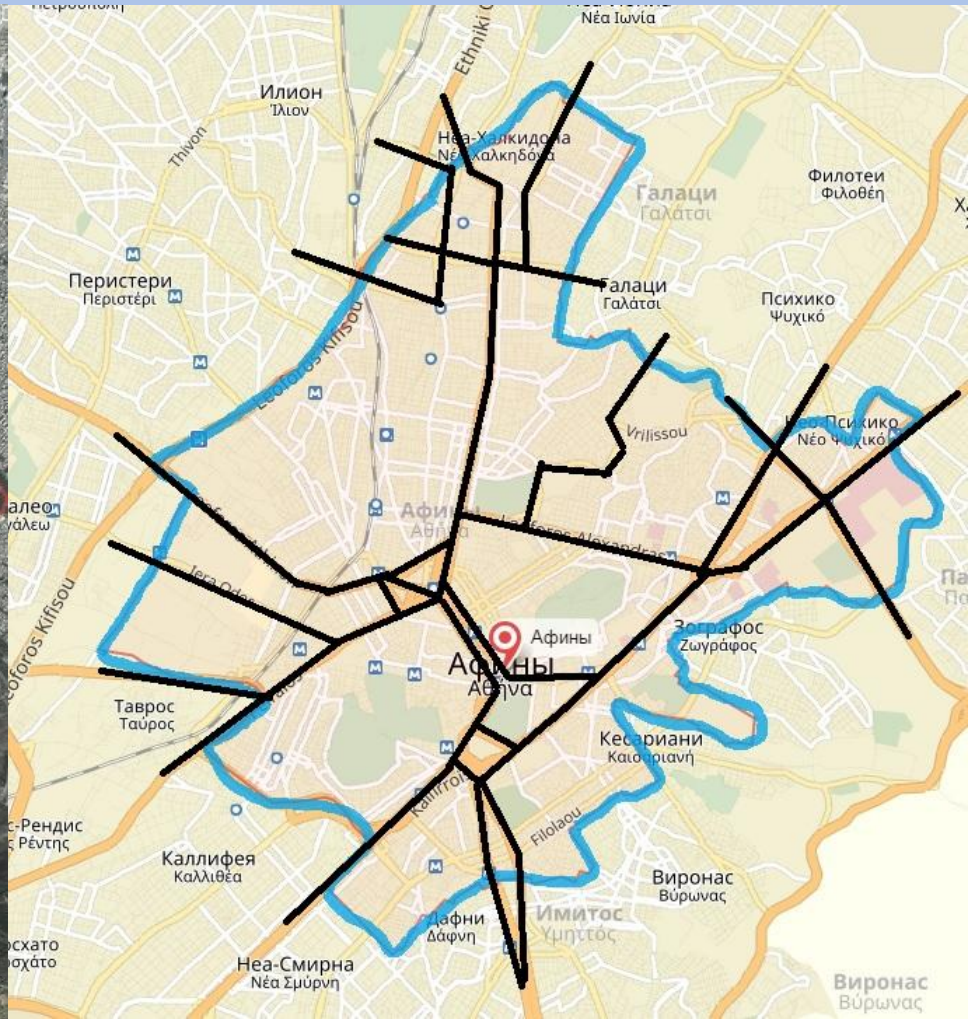
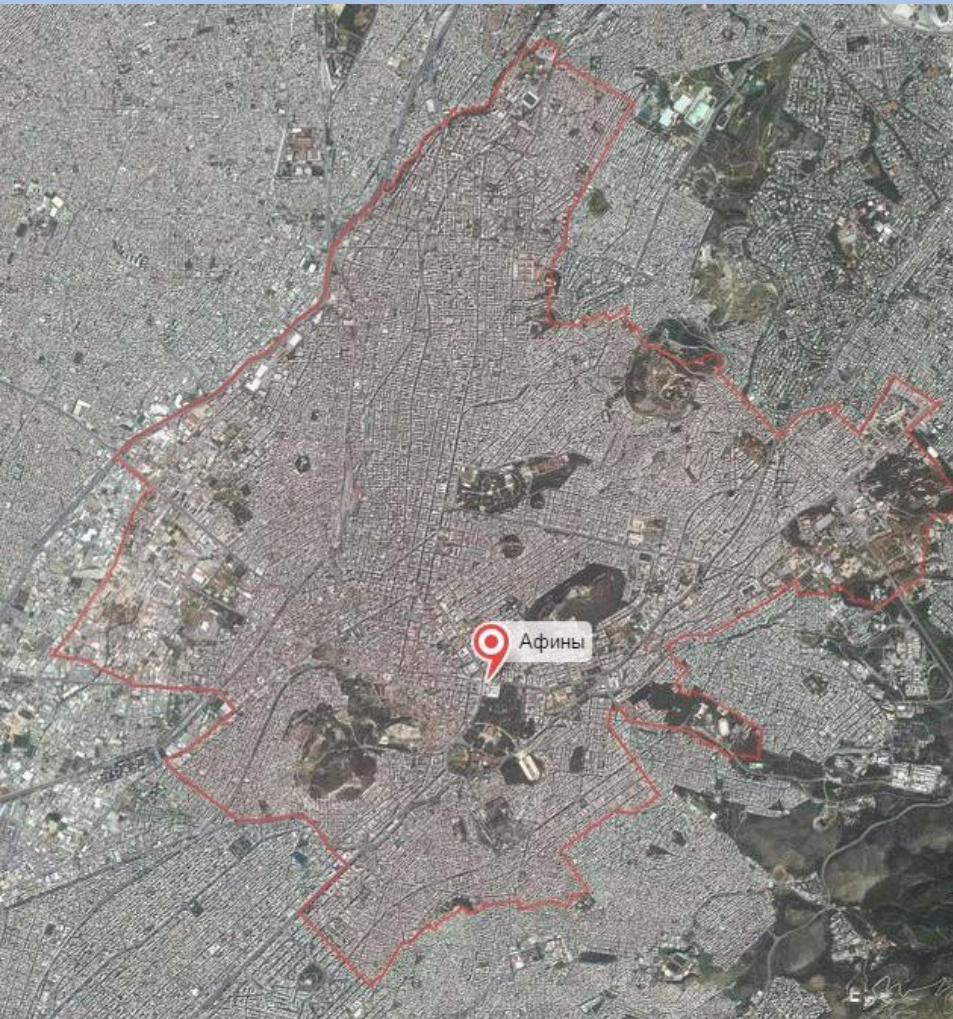
**Нагоя (Япония)** – «плохой» город. Является одним из центров загрязняющих производств: металлургия; химическая, нефтеперерабатывающая промышленность. Один из крупнейших портов Японии. Туризм слабо развит. Численность населения — 2 275 171 человек, плотность населения — 6969,86 чел./км<sup>2</sup>.



**Джакарта (Индонезия)** – «плохой» город. Население 9 607 787 чел. Очень высокая плотность населения — 14 469,56 человек на кв. км. Город подвержен постоянным затоплениям. Джакарта (остров Ява) уходит под воду на 5-10 см ежегодно. Крупнейший промышленный центр страны.



**Афины (Греция)** – «плохой» город. Является экономическим, культурным и административным центром страны, а также туристическим. Численность населения - 3 361 806 чел. Афины — крупнейший торгово-распределительный и финансовый центр страны, в частности. Через Большие Афины проходит до 70 % импорта и 40 % экспорта Греции. В Афинах базируются крупнейшие банковские учреждения Греции. Но сейчас экономика страны рухнула, и Афины остаются основной ячейкой почти непрерывных общенациональных забастовок, беспорядков и терактов. Уровень безработицы крайне высок.



**Карачи (Пакистан)** – «плохой» город. Это главный финансовый, банковский, промышленный, торговый и образовательный центр Пакистана. Здесь расположены крупнейшие корпорации страны. Население 13 205 339 чел; плотность 3740,89 чел./км<sup>2</sup> (перенаселенность – самая большая проблема). Являясь одним из наиболее быстро растущих городов мира, Карачи сталкивается с проблемами, самые основные из которых: пробки на дорогах, загрязнение окружающей среды, бедность и уличная преступность.

