

**Презентация по дисциплине  
«Психолого-педагогическая  
диагностика»  
на тему:  
«Методы объяснительной психологии»**

Метод - это путь научного исследования или способ познания какой-либо реальности. Основное требование естественнонаучной парадигмы в науке – это объективность исследования, т.е. получение достоверных, надежных, однозначно понимаемых данных.

Методами объяснительной (естественнонаучной) психологии являются объективные методы. Объективное изучение человеческой субъективности предполагает исследование таких ее реалий, которые выражены во внешнем поведении, запечатлены в продуктах деятельности человека, проявляются в общении и во взаимоотношениях его с другими.

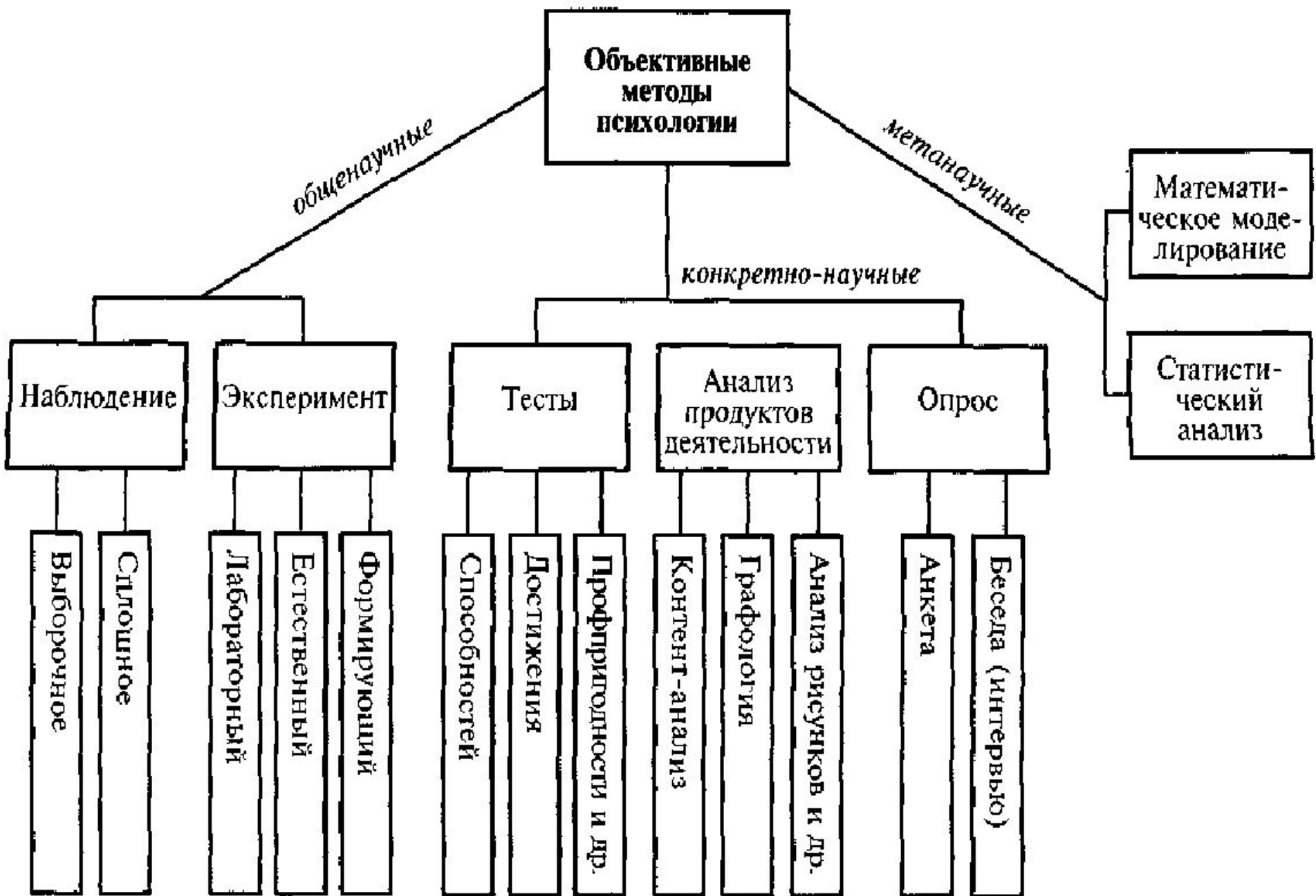


Рис.3. Объективные методы психологии

Основными исследовательскими методами в психологии как и в естествознании в целом являются наблюдение и эксперимент. К специфическим научно-исследовательским методам психологии относятся методы тестирования, опроса, анализа продуктов деятельности. Широкое применение в психологии нашли также методы математического моделирования, статистический анализ и др.

# Метод наблюдения

Метод наблюдения - это преднамеренное, систематическое и целенаправленное восприятие внешнего поведения человека с целью его последующего анализа и объяснения. Наблюдение как научный метод должно отвечать ряду требований. Оно должно быть избирательным, т.е. исходить из четко поставленной цели, выделять определенный фрагмент изучаемой реальности. Наблюдение должно быть плановым и систематическим т.е. строиться на основе плана и проводиться на протяжении определенного периода времени. Важно как более подробно зафиксировать изучаемое поведение т.е. необходима полнота наблюдения.

Объективность метода наблюдения повышается, если исследователь использует технические средства, например видеомэгнитофон. В таком наблюдении исследователь целиком занимает позицию извне, а то и вовсе устраняется из ситуации. Не случайно идеальным вариантом метода наблюдения в психологии считалось наблюдение с использованием «зеркала Гезелла», пропускающего свет в одну сторону: исследователь мог видеть все происходящее, сам оставаясь невидимым. Подобного же эффекта можно достичь с использованием видеомэгнитофона. Иначе говоря, ставится специальная задача добиться эффекта отсутствия исследователя, сделать так, чтобы испытуемые не знали, что за ними наблюдают, и вели себя естественно, как в обычных условиях. Принципиальная трудность объективного наблюдения в психологии связана с однозначностью понимания, истолкования, объяснения внешних факторов поведения в психологических понятиях.



В педагогической практике метод внешнего наблюдения в чистом виде учитель использует редко. Педагогическая деятельность исключает позицию извне, позицию беспристрастного объективного и незаинтересованного наблюдателя. Вместе с тем в процессе деятельности педагог подмечает те или иные особенности поведения школьников, по внешним проявлениям судит о психологических причинах, об эмоциональном состоянии, особенностях восприятия и понимания материала, затруднениях и т. п. Стремление фиксировать в ходе деятельности психологические особенности учащихся, пытаться их осмыслить, использовать в своей работе приводит к формированию у педагога важного профессионального качества — наблюдательности.

Метод эксперимента является основным методом объяснительной психологии.



С. Л. Рубинштейн выделяет четыре основные особенности эксперимента.

Во-первых, в эксперименте исследователь сам вызывает изучаемое им явление в отличие от наблюдения, при котором наблюдатель не может активно вмешиваться в ситуацию.

Во-вторых, экспериментатор может варьировать, изменять условия протекания и проявления изучаемого процесса.

В-третьих, в эксперименте возможно попеременное исключение отдельных условий (переменных), с тем чтобы установить закономерные связи, определяющие изучаемый процесс.

В-четвертых, эксперимент позволяет варьировать также и количественное соотношение условий, допускает математическую обработку полученных в исследовании данных.

**Выделяют три вида психологического эксперимента: лабораторный, естественный и формирующий (психолого-педагогический).**

Лабораторный психологический эксперимент протекает в специально создаваемых и контролируемых условиях, как правило, с применением специальной аппаратуры к приборам.

Естественный психологический эксперимент снимает отмеченные ограничения лабораторного эксперимента. Идея проведения психологического эксперимента в естественных условиях жизнедеятельности людей принадлежит отечественному психологу А. Ф. Лазурскому.

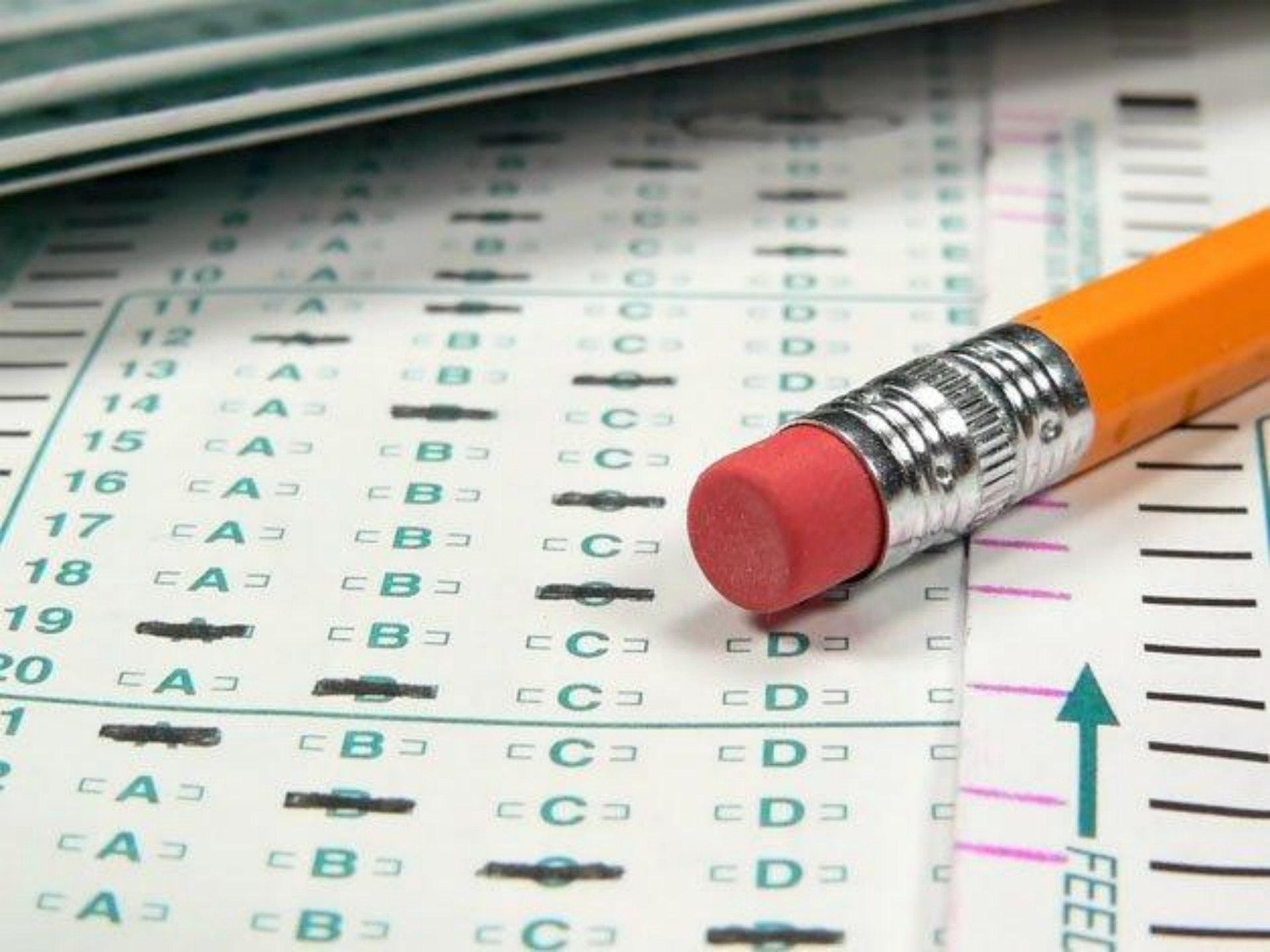
Формирующий эксперимент — это метод исследования психического развития детей в условиях специально организованного экспериментального педагогического процесса. Исследователь не ограничивается изучением сложившихся форм психики, регистрацией и объяснением достигнутого учащимися психического развития, что характерно для констатирующего (лабораторного) эксперимента.

Формирующий эксперимент стал основным методом отечественной педагогической психологии. Его достоинствами являются ориентация на развитие учащегося в образовательном процессе, теоретическая обоснованность экспериментальной модели организации этого процесса, длительность исследования, гарантирующая обоснованность и надежность получаемых данных. Важным достоинством формирующего эксперимента является новый тип научности в педагогической практике — проектно-программный, в центре внимания которого находится не столько изучение того, что есть, что сложилось и существует, сколько построение, создание, «выращивание» возможного, будущего, перспективного. Непременным условием развертывания формирующего психолого-педагогического эксперимента является предвидение возможных последствий, ответственность исследователей за ход и результаты эксперимента, за участвующих в нем субъектов.

# Метод тестирования

К объективным методам психологии относится также тестирование, используемое для целей психологической диагностики, для распознавания или оценки состояний, особенностей, характеристик конкретного человека, группы людей, той или иной психической функции и т. д. В этом отношении тест подобен эксперименту. Объединяет их также то, что оба метода представляют собой систему заданий, предлагаемых исследователем испытуемому. Подлинное же родство эксперимента и теста состоит в том, что тест вырастает из эксперимента, создается на его основе. Окончательное превращение экспериментального приема в тест происходит при определении норм и стандартов его выполнения. Результат выполнения теста оценивается в количественных показателях.

Тесты имеют различного рода нормы-шкалы значений: возрастные, социальные и др. Индивидуальный показатель выполнения теста соотносится с его нормой. Достаточно длительное время к тестам в нашей стране относились критически; в педагогической практике они были вовсе запрещены. Тесты критиковались за их слабую теоретическую обоснованность, за игнорирование индивидуальных особенностей человека и т. п. В настоящее время в психологии общепризнано, что критиковать следует конкретные тестовые методики, но не метод теста как таковой. Существует особая область психологии — тестология, представляющая собой теорию применения и создания тестов. Разработка в настоящее время научно обоснованного психологического теста — дело трудоемкое и длительное.



10	A	B	C	D
11	A	B	C	D
12	<del>A</del>	B	C	D
13	A	B	<del>C</del>	D
14	A	<del>B</del>	C	D
15	A	B	C	D
16	A	B	<del>C</del>	D
17	A	B	C	D
18	A	B	<del>C</del>	D
19	<del>A</del>	B	C	D
20	A	<del>B</del>	C	D
1	<del>A</del>	B	C	D
2	A	<del>B</del>	C	D
	A	B	<del>C</del>	D
	A	B	C	<del>D</del>

↑  
FEED

Особое значение имеют тесты в педагогической практике.

Здесь они выполняют ряд существенных функций, главная среди которых — это диагностика. Одной из основных задач психодиагностики в сфере образования является оценка соответствия уровня психического развития школьника возрастным нормам и стандартам. Несоответствие уровня развития конкретного ребенка некоторому возрастному нормативу ставит перед педагогом задачу определения индивидуального психологического портрета учащегося и средств психолого-педагогической коррекции его развития.

Другая задача психологической диагностики в сфере образования состоит в оценке развивающего эффекта определенной педагогической практики, конкретных образовательных программ. Тесты должны показать, насколько та или иная дидактическая система способствует психическому развитию школьников. Особенно актуальна такая диагностика в условиях многовариантности школ.

Еще одна задача психодиагностики в школе — дифференциация учащихся по интересам, склонностям, способностям (тесты способностей), оценка уровня овладения учебными знаниями и навыками (тесты достижений), профориентационная работа, самопознание и саморазвитие. Квалификационное применение тестов, проведение психологической диагностики требуют профессиональной психологической подготовки и связаны с принятием этических норм тестирования. Непрофессиональное использование тестов может принести вред личности из-за ложной интерпретации его данных.

Отдельные тесты, не требующие специальных знаний при их интерпретации, может использовать в своей работе и педагог. Но и в этом случае необходима его предварительная консультация с психологом.



# Метод опроса

Метод опроса используется в психологии в двух формах: анкетирования и беседы (интервью). Источником информации в опросе являются письменные или устные суждения индивида. Метод опроса часто подвергается критике: выражается сомнение в достоверности информации, полученной из непосредственных ответов испытуемых. Для получения более достоверной информации создаются специальные опросники, позволяющие получить ту информацию, которая соответствует определенной гипотезе, и эта информация должна быть максимально надежной.



В психологии разработаны специальные правила составления вопросов, расположения их в нужном порядке, группировки в отдельные блоки и т. д.

Если опрос проводится письменно с использованием анкеты, то говорят о методе анкетирования, преимущество которого состоит в том, что в нем одновременно может участвовать группа лиц. Полученные в ходе анкетирования данные могут быть статистически обработаны. В педагогической практике анкеты применяются достаточно широко, но необходимо помнить, что получение надежных и достоверных фактов требует профессиональных знаний от составителей анкет. Плохо составленная анкета не только не дает достоверной информации, но и компрометирует сам метод.

Оценивая в целом метод анкетирования, можно отметить, что он представляет собой средство первичной ориентировки, предварительной разведки. Полученные при анкетировании данные намечают направления дальнейшего изучения личности или группы.

Получение информации в процессе непосредственного общения исследователя с опрашиваемым характерно для метода беседы (интервью).



Беседа является более «психологичной» формой опроса, так как в ней имеет место взаимодействие субъектов, подчиненное определенным социально-психологическим закономерностям. Важнейшее условие успешности беседы состоит в установлении контакта исследователя с респондентом, в создании доверительной атмосферы общения. Исследователь должен расположить к себе опрашиваемого, вызвать его на откровенность. Не всякая беседа педагога с учащимся может рассматриваться как опрос. Беседа как метод имеет место в том случае, если педагог занимает исследовательскую позицию, когда ее проведение определяется целями изучения или оценки каких-либо явлений.

Педагогическая практика предоставляет большие возможности применения метода беседы для психологического изучения школьников. К сожалению, многие педагоги не используют такую возможность и ограничивают свое общение со школьниками рамками урока, изучаемого предмета, вопросами дисциплины, поддержания порядка и т. п.

# Метод анализа результатов деятельности

Метод анализа результатов деятельности исходит из общей предпосылки о связи внутренних психических процессов и внешних форм поведения и деятельности. Изучая объективные продукты деятельности, можно делать выводы о психологических особенностях ее субъекта или субъектов.



В психоллингвистике разработан вариант метода анализа продуктов деятельности — контент-анализ, позволяющий выявлять и оценивать специфические характеристики литературных, научных, публицистических текстов и на их основе определять психологические характеристики их автора. Метод контент-анализа широко использует математические модели исследования текстовой информации с использованием ЭВМ. Специфической формой метода анализа результатов деятельности выступает графология. Психологи установили, что характеристики почерка связаны с определенными психологическими свойствами автора письма; ими были разработаны нормы и приемы психологического анализа почерка.

When in  
future and

T all a low

front east s

leaf head



Контент-анализ и графология представляют собой научно обоснованные, формализованные и стандартизованные формы метода анализа результатов деятельности.

Пользование этими методами предполагает специальную подготовку исследователя, психологическую практику их использования. В педагогической деятельности используются менее строгие формы этого метода, основанные на качественном анализе продуктов ученической деятельности: сочинений, поделок, рисунков и т. п.

# Математические методы

Математические методы в психологии используются как средство повышения надежности, объективности, точности получаемых данных. Основное применение эти методы находят на этапе постановки гипотезы и ее обоснования, а также при обработке полученных в исследовании данных.

Надо подчеркнуть, что математические методы используются в психологии не в качестве самостоятельных, а включаются как вспомогательные на определенных этапах эксперимента или тестового обследования.

Данные методы становятся необходимыми, когда в эксперименте исследователь работает одновременно с несколькими переменными, с набором гипотез, предполагающих вовлечение в исследование большого массива эмпирических данных. Ряд статистических методов был создан специально для проверки качества психологических тестов.

Особые математические процедуры и формулы используются при обработке результатов тестового обследования. Проблема возможностей и границ использования математических методов в психологии вызывает споры среди психологов.

Представители естественнонаучного направления настаивают на необходимости превращения психологии в точную науку, на широком использовании в ней количественных методов.

Сторонники гуманитарной ориентации в психологии указывают на невозможность установить количественные границы такого феномена, как внутренний мир человека. Понятие точности познания применительно к человеку наполняется иным содержанием, нежели в естествознании и математике.

Гуманитарная психология ориентируется на специфические методы познания человека.

**Спасибо за  
внимание!**