

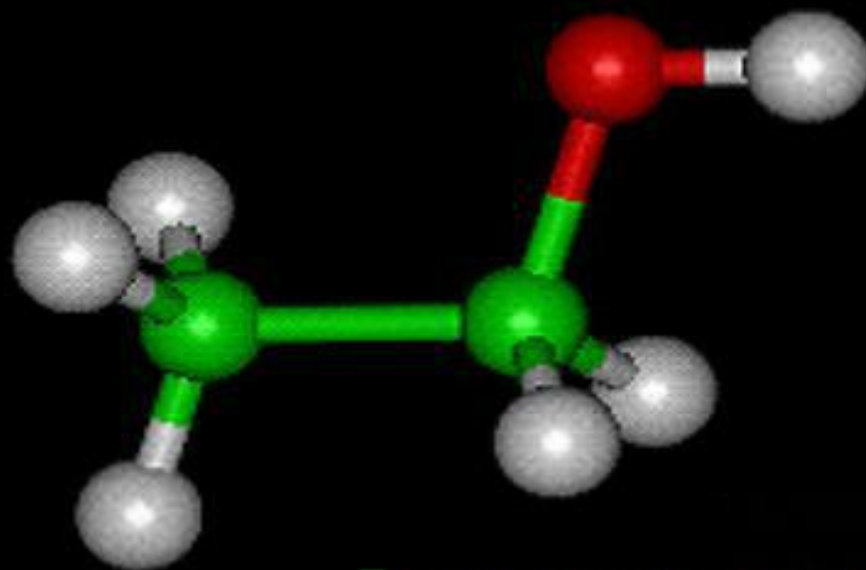
---

Добро пожаловать!

# Вас приветствует Якунина Татьяна с презентацией ПО ХИМИИ.

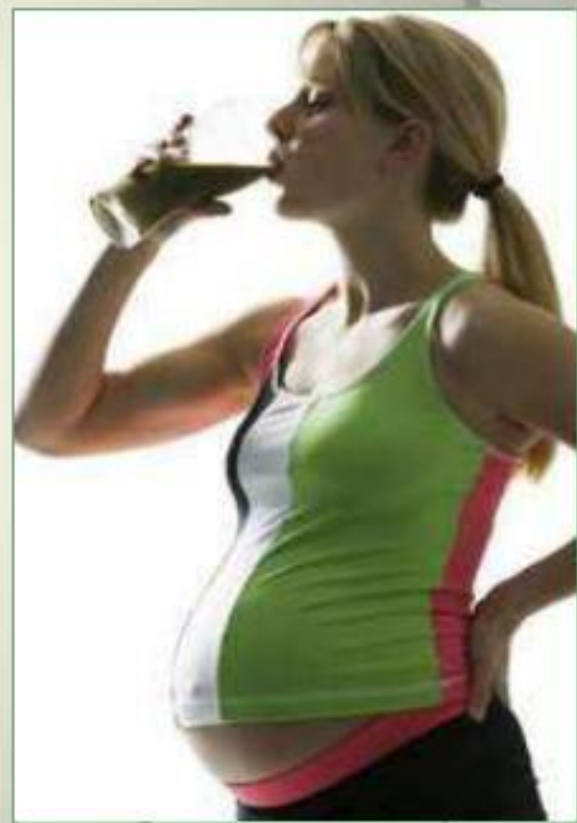


# Влияние этилового спирта на организм человека



Выполнила ученица 11 кл.  
г. Краматорск ООШ № 33  
Якунина Татьяна

# В наши дни очень актуальна проблема употребления алкоголя



# Влияние этанола на организм человека.

Этиловый спирт относится к наркотическим ядам. Употребление спиртных напитков может привести к алкоголизму и даже к острому отравлению



В зависимости от дозы, концентрации, пути попадания в организм и длительности воздействия этанол может обладать наркотическим и токсическим действием. Однако этанол является естественным метаболитом человеческого организма, и в определённых дозах используется в медицине как самостоятельное лекарственное средство.

# СИСТЕМА ОРГАНИЗМА, НА КОТОРЫЕ ВЛИЯЕТ АЛКОГОЛЬ

---

- Сердечно-сосудистая
- Эндокринная
- Нервная
- Половая
- Пищеварительная

# Влияние вредных веществ на организм человека



# Здравоохранение

**Метанол** — яд, действующий на нервную и сосудистую системы.

Токсическое

действие метанола обусловлено так называемым «летальным синтезом» — метаболическим окислением в организме до очень ядовитого формальдегида. Приём внутрь 5—10 мл метанола приводит к тяжёлому отравлению (одно из последствий — слепота), а 30 мл и более — к смерти. Предельно допустимая концентрация метанола в воздухе равна 5 миллиграмм на кубический метр (то есть в 2 раза ниже, чем у этанола и изопропилового спирта — 10).

Особая опасность метанола связана с тем, что по запаху и вкусу он неотличим от этилового спирта, из-за чего и происходят случаи употребления метанола внутрь.

**Этиловый спирт**, этанол, винный спирт,  $C_2H_5OH$ ; бесцветная подвижная жидкость с характерным запахом и жгучим вкусом.

По объёму производства занимает одно из первых мест среди органических продуктов. До начала 30-х гг. 20 в. его получали исключительно сбраживанием пищевого углеводсодержащего сырья, главным образом зерна (рожь, ячмень, кукуруза, овес, просо), картофеля.



# Метанол

■  $\text{CH}_3\text{OH}$  - метиловый спирт. По своему физиологическому действию метанол – нервно-сосудистый яд. Попадание в организм 5–10 мл метанола уже **ВЫЗЫВАЕТ** отравление, которое может привести к потере зрения, а доза метанола в 50 мл является смертельной.

# ИСТОРИЯ АЛКОГОЛЯ

Похититель рассудка - так именуют алкоголь с давних времен.

Об опьяняющих свойствах спиртных напитков люди узнали не менее чем за 8000 лет до нашей эры - с появлением керамической посуды, давшей возможность изготовления алкогольных напитков из меда, плодовых соков и дикорастущего винограда.

Чистый спирт начали получать в 6-7 веках арабы и называли его «аль коголь», что означает «одурманивающий». Первую бутылку водки изготовил араб Рагез в 860 году.

31 января 1865 года Дмитрий Менделеев защитил докторскую диссертацию «О соединении водки с водой».

В 1894 году российское правительство запретило водку «Московская особенная», содержащую 40 весовых частей этилового спирта.

На сегодня потребление спиртных напитков на земном шаре характеризуется колоссальными цифрами.

# ЧТО ТАКОЕ АЛКОГОЛИЗМ?

---

Алкоголизм - это психическое заболевание, неумеренное потребление алкоголя. В результате постоянного опьянения, у человека сильно ухудшается здоровье, падает трудоспособность, благосостояние и нравственные ценности. Алкоголизм характеризуется ещё тем, что человек становится зависим от алкоголя. Поэтому когда алкоголя нет, алкоголик страдает и чтоб облегчить свои страдания, он повторяет приём спирта вновь и вновь. Алкоголизм несовместим со здоровым образом жизни.

# МИФЫ О ПОЛЬЗЕ АЛКОГОЛЯ



1. Хорошее средство для согревания организма.
2. Для предупреждения и лечения заболеваний.
3. Как средство поднятия аппетита и энергетически ценный продукт.
4. Средство «против усталости», для поднятия настроения.

# КАК ВЛИЯЕТ АЛКОГОЛЬ НА ДЕТЕЙ И ПОДРОСТКОВ ?



Спиртные напитки способны вызвать серьезные нарушения в организме человека, ведь даже в небольшом количестве они оказывают влияние на множество органов. Но особенно опасен алкоголь

для детей и подростков, неокрепший организм которых еще более восприимчив к этилу – основному составляющему спиртных напитков.

Во время формирования организма, отравляющая деятельность алкоголя возрастает на 40%.

# КАКОЙ ВРЕД АЛКОГОЛЬ ПРИНОСИТ СЕРДЦУ ?

---



Алкоголь, попадая в кровь, циркулирует по ней 6-7 часов.

В это время сердце работает непродуктивно: пульс повышается и кровь медленнее доносит кислород к тканям.

Капилляры и кровеносные сосуды лопаются, поскольку кровь в них становится густой. Особенно это заметно при «синдроме красного носа» у людей, склонных к алкоголизму. Алкоголь способствует повышению артериального давления независимо от того, курит человек или нет, от массы тела, возраста.

# АЛКОГОЛЬ И МАТЕРИНСТВО



Алкоголь и материнство являются понятиями несовместимыми. Однако все больше и больше женщин употребляют алкоголь, как до зачатия, так и во время беременности. Как правило, это происходит на втором или даже третьем месяце беременности. Вследствие незнания о наличии беременности, женщина продолжала

вести обычный образ жизни, употребляя алкоголь, пусть даже изредка и в небольших дозах.

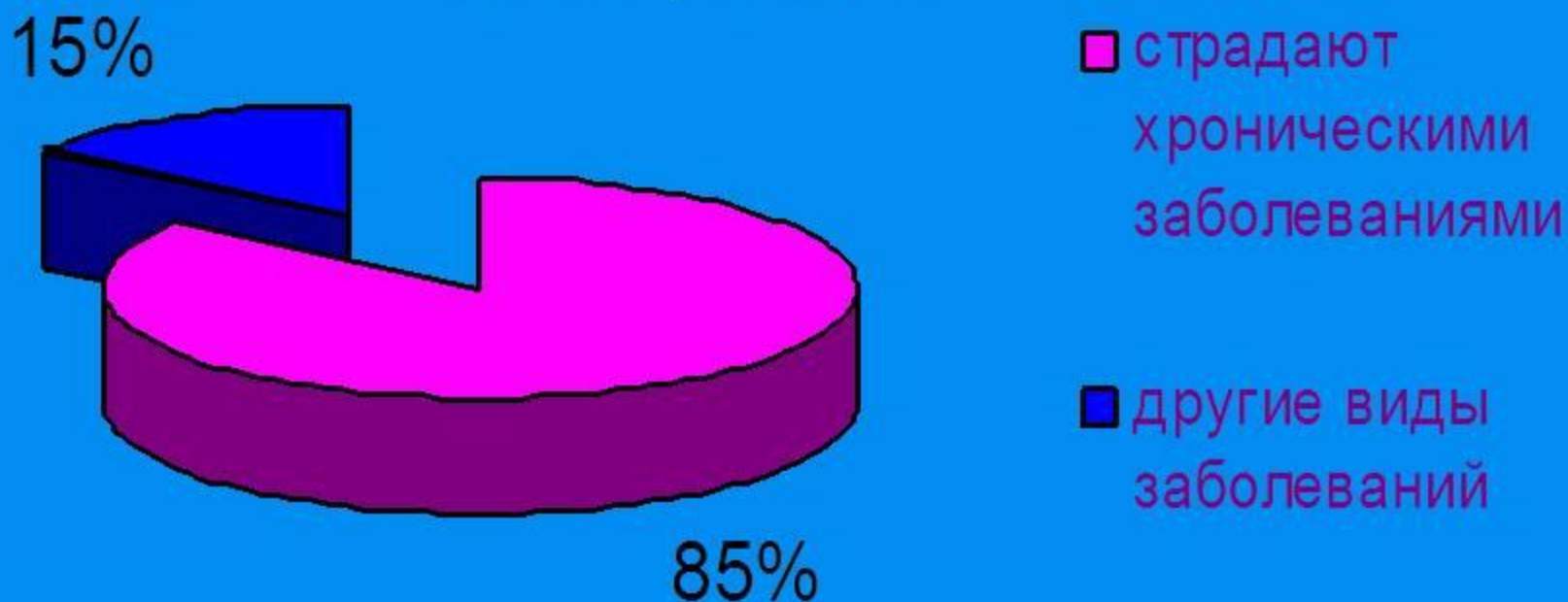
# АЛКОГОЛЬ И МАТЕРИНСТВО

---

В первые месяцы беременности закладывается фундамент будущего здоровья ребенка, его психического и физического развития, а в результате безответственного материнского поведения уже на первом этапе формирования детского организма, под воздействием алкоголя происходит мутационный сбой. Это чревато возникновением различной патологии плода, и как результат - рождение неполноценного младенца. Часто бывает так, что различного вида патологические состояния и заболевания проявляются не сразу, а по мере взросления организма.



# Влияние алкоголя на здоровье женщины.



Из 3300 пациенток, лечившихся от хронического алкоголизма, 2805 страдают хроническими заболеваниями.

# Суррогаты алкоголя

**Суррогаты алкоголя** — различные жидкости, не предназначенные для внутреннего употребления, но тем не менее используемые взамен алкогольных напитков. В зависимости от состава, они могут причинять существенный вред здоровью. Употребление суррогатов типично для поздних стадий алкоголизма.

## Антифриз

(метиловый спирт+этиленгликоль)

Вызывают опьянение, но через 10-12 часов появляются признаки тяжёлого отравления (головная боль, рвота, шаткость, нарушение сознания, поражение зрительного нерва).

## Дихлорэтан

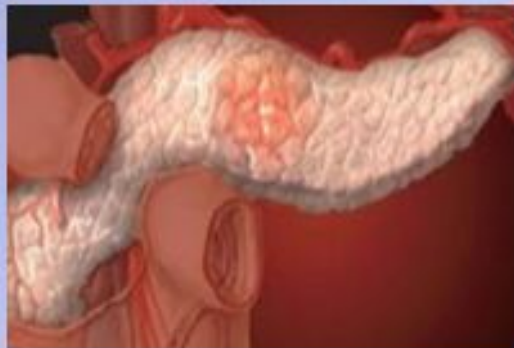
(хлористый этилен),  
10-15 грамм которого  
вызывают необратимые  
изменения в печени и  
почках

# Мишени алкоголя

сердце

МОЗГ

ПОЧКИ



Поджелудочная  
железа

печень



желудок

# Цитаты

В стакане тонет больше  
людей, чем в море

Алкоголь бросает людей  
объятыя нищеты и унижения  
Анатоль Франц

Спирт и опиум - близнецы  
ада и гибели.  
Эдгар По

В молодости - бутылки и  
рестораны  
У старости – лекарства и  
доктора.  
Васильев

Пьянство - добровольное  
безумство.  
Аристотель

Вино губить душу и  
потомство людей.  
Толстой

**У целом мире от  
алкогольной зависимости  
страдает 140 миллионов  
человек, в Украине это  
около 1 млн. человек**

Пьянство протягивает нам руку, когда мы терпим неудачи, когда мы слабеем, когда мы уставшие, и показывает легкий путь выхода из обстоятельств, что сложились. Но обещания эти неправдивые: физическая сила, которую он обещает - обман, душевный подъем – разочарование; под влиянием хмельного мы теряем истинное представление о ценностях вещей

Джек Лондон

**АЛКОГОЛЬ ВБИВАЄ  
УКРАЇНСЬКУ НАЦІЮ!**



**НЕ ПИЙ!**

ТИ ПОТРІБЕН СВОЄМУ НАРОДУ!

**Спасибо  
за  
внимание!!!**

